

메인 기획1 (Main Proposal I)

“인구절벽과 지방 소멸 시대,
대학과 교육 통한 균형발전 관심 가질 때”
“Balanced Regional Development through University and
Education as a Solution to Population Cliffs and Local
Extinction”

메인 기획2 (Main Proposal II)

국립대학 육성방안 공동연구를 마치며
Wrapping Up Joint Research on the National University
Development Plan

메인 기획3 (Main Proposal III)

대학과 정부, 지자체, 기업의 전략적 파트너십을 통한
대학과 도시, 국가의 상생발전을 추진하자
Let's Promote Collaborative Development through
Strategic Partnerships between Universities, Governments,
Municipalities and Industry

Korea NU10 MAGAZINE

Korea National University 10

발 간 등 록 번 호

11-7000463-000073-08

Korea NU10 MAGAZINE

October 2018

Vol.3 CONTENTS

04 인사말 Greetings

04 국가균형발전 선도하고 지역 활로 되찾는 싱크탱크 역할에 최선의 노력을 다해 나갑시다
Let's Use Our Utmost Efforts to Lead Balanced National Development and Solve Local Problems

05 메인 기획 Main Proposal

지역균형발전을 위한 국립대 혁신과 전략적 파트너십
The National Universities' Innovation and Strategic Partnership for Balanced Regional Development

06 “인구절벽과 지방 소멸 시대, 대학과 교육 통한 균형발전 관심 가질 때”

“Balanced Regional Development through University and Education as a Solution to Population Cliffs and Local Extinction”

오윤주 한겨레 기자
Yun-Ju Oh, Reporter for The Hankyoreh

10 국립대학 육성방안 공동연구를 마치며

Wrapping Up Joint Research on the National University Development Plan

김현영 강원대학교 총장
Heon-Young Kim, President of Kangwon National University

14 대학과 정부, 지자체, 기업의 전략적 파트너십을 통한 대학과 도시, 국가의 상생발전을 추진하자

Let's Promote Collaborative Development through Strategic Partnerships between Universities, Governments, Municipalities and Industry

전호환 부산대학교 총장(거점 국립대학교 총장협의회 회장)
Ho-Hwan Chun, President of the Presidential Council of the Korean Flagship National Universities & President of Pusan National University

“Korea NU10 Magazine”은 대한민국을 대표하는 10개 거점 국립대학교가 발행하는 소식지입니다.

“Korea NU10 Magazine” is a newsletter issued by 10 national universities representing Korea.

발행일 2018년 10월 15일(통권 제3호)

발행인 거점 국립대학교 총장협의 회장(부산대학교 총장)

제작 굿디자인연구소 (Tel. 051-796-6600)

The date of issue 15/10/2018 (Vol.3)

Publisher The President of the Presidential Council of the Korean Flagship National Universities (The President of Pusan National University)

Production Good Design Institute (Tel. 051-796-6600)

18 거점 국립대 소식 Korea NU10 News

거점 국립대 총장협의회, 대학교육의 공공성과 지역 발전을 견인하다
Flagship Nat'l Univ. Presidential Council Enhances the Public Functions of University Education and Drives Regional Development

20 ‘국가 균형발전과 국·공립대학의 역할’ 국회 토론회 개최

The National Assembly Debate on ‘Balanced National Development and Role of National and Public Universities’ was Held

22 제3차 거점 국립대학교 총장협의회 개최

3rd Nat'l Univ. Presidential Council Meeting

23 거점 국립대 특집 KBS 다큐멘터리 제작

KBS Produces a Special Documentary Program on Flagship National Universities

24 회원대학 소식 Member News

우수 연구성과와 최신 소식
Recent News and Outstanding Research Achievement

26 경상대학교
Gyeongsang National University

28 부산대학교
Pusan National University

30 서울대학교
Seoul National University

32 전남대학교
Chonnam National University

34 전북대학교
Chonbuk National University

36 제주대학교
Jeju National University

38 충남대학교
Chungnam National University

40 충북대학교
Chungbuk National University

42 강원대학교
Kangwon National University

44 경북대학교
Kyungpook National University

46 Korea NU10 소개 Introduction to Korea NU10

국가균형발전 선도하고 지역 활로 되찾는 싱크탱크 역할에 최선의 노력을 다해 나갑시다

77절실의 계절을 맞아, 거점 국립대학교 총장협의회가 소식지 『Korea NU10 Magazine』 제3호를 발간합니다. 분기별로 발행 중인 우리 소식지는 전국 10개 거점 국립대의 핵심적인 활약상을 한눈에 볼 수 있으며, 영문으로 동시 번역되어 전 세계에 한국의 거점 국립대를 알리는 가교 역할을 하고 있습니다.

이번 호에는 '지역균형 발전을 위한 국립대 혁신과 전략적 파트너십'을 메인 기획으로 우리가 고민해야 할 가치와 담론을 다양한 측면에서 짚어봤습니다. 또 각 대학의 세계적 수준의 연구 성과를 담았으며, 지난 8월 말 국·공립대 국회 토론회 현장 소식, 오는 11월 거점 국립대 KBS 다큐 제작 방영 소식도 전해드립니다.

거점 국립대학교 총장협의회는 이번 가을에 독일을 대표하는 9개 공과대학인 'TU9'과 교류협력을 계획하고 있습니다. 'TU9'에 소속된 대학은 독일은 물론 유럽 지역의 과학·공학 분야에서 탁월한 지위를 차지하고 있습니다. 독일 방문을 통해 'TU9'와 전략적 발전 방향을 모색하고, 우리 거점 국립대의 위상을 높이며, 국립대와 고등교육 발전을 위한 시너지를 낼 것으로 기대합니다.

거점 국립대는 지역사회 문제 해결을 위한 싱크탱크 역할을 하며 지역 발전의 핵심 성장 동력입니다. 서로 떨어져 있으면 한 방울에 불과하지만, 함께 모이면 우리는 바다가 됩니다. 거점 국립대 네트워크가 협력과 연계를 강화하여 국가균형 발전을 선도하고 지역의 활로를 되찾는데 최선의 노력을 다해 나갑시다. 감사합니다.

2018년 10월
거점 국립대학교 총장협의회 회장
부산대학교 총장
전 호 환



Let's Use Our Utmost Efforts to Lead Balanced National Development and Solve Local Problems

Fall is the season to harvest the fruits of our labors. The Presidential Council of the Korea Flagship National Universities will release vol. 3 of its newsletter, 『Korea NU10 Magazine』. This quarterly newsletter is designed to help the readers understand the core activities of 10 national universities nationwide, and is translated into English to promote our national universities to the whole world.

This issue is focused on the values and discourse of our society from different perspectives under the main theme, 'National University Innovation and Strategic Partnerships for Balanced Regional Development'. In this issue, you will learn about world-class research results produced at member universities, and also the recent news about the August National Assembly discussion meeting on national universities in Korea, and a KBS special documentary program on national universities that is scheduled to be aired in November.

The Presidential Council of the Korea Flagship National Universities will begin a period of interaction and cooperation with TU9, a group of nine German engineering colleges this fall. These German universities have an outstanding reputation in science and engineering in their home country and Europe as a whole. This visit to Germany is expected to result in strategic development cooperation with TU9, raise the status of our member universities, and create synergies for the further development of higher education.

Our member universities serve as a think tank for solving community problems, and are a key growth engine for regional development. If we are separate, we are only drops of rain, but when we gather together we become the sea. Let's make our greatest efforts towards promoting balanced development of our nation, and finding solutions to our regional difficulties by strengthening cooperation and network links between members. Thank you.

October, 2018
Ho-Hwan Chun
President of the Presidential Council of
the Korean Flagship
National Universities & President of
Pusan National University

지역균형발전을 위한 국립대 혁신과 전략적 파트너십

The National Universities' Innovation and Strategic Partnership for Balanced Regional Development

유례없는 학령인구 급감과 수도권 대학으로의 쏠림 현상이 지속되면서 지방의 국립대는 인재양성의 범위가 더욱 좁아지는 위기를 맞고 있다. 이에 지역균형개발과 국가 경쟁력 발전의 사명을 짊어진 거점 국립대의 역할과 미래 비전에 대한 다양한 견해를 들어봤다.

Amid a unprecedented decline in the school-age population and pressure to attend universities in the capital region, national universities in other regions are losing ground in attracting and retaining talent. To address this problem, we discuss the present roles and future visions of Korean flagship national universities, which are instrumental in promoting balanced regional development and the improvement of our national competitiveness.

“인구절벽과 지방 소멸 시대, 대학과 교육 통한 균형발전 관심 가질 때”

“Balanced Regional Development through University and Education as a Solution to Population Cliffs and Local Extinction”

오윤주 한겨레 기자
Yun-Ju Oh, Reporter for The Hankyoreh

국립대학 육성방안 공동연구를 마치며

Wrapping Up Joint Research on the National University Development Plan

김현영 강원대학교 총장
Heon-Young Kim, President of Kangwon National University

대학과 정부, 지자체, 기업의 전략적 파트너십을 통한 대학과 도시, 국가의 상생발전을 추진하자

Let's Promote Collaborative Development through Strategic Partnerships between Universities, Governments, Municipalities and Industry

전호환 부산대학교 총장(거점 국립대학교 총장협의회 회장)
Ho-Hwan Chun, President of the Presidential Council of the Korean Flagship National Universities & President of Pusan National University

“인구절벽과 지방 소멸 시대, 대학과 교육 통한 균형발전 관심 가질 때”



오윤주
한겨레 기자

Balanced Regional Development

인구절벽 시대다. ‘인구절벽 시대’(The Demographic Cliff)는 미국 경제학자 해리 S. 덴트가 주장했다. 인구가 급감하면서 인구 분포가 역삼각 형태의 절벽을 이룬다는 이론이다. 예측 정도였지만 이제 절벽이 눈앞이다. 인구절벽은 지독한 저출산에서 출발한다. 통계청 발표를 보면, 지난해 출생아는 35만7,771명으로 합계출산율 1.05명이다. 올 2분기는 0.97까지 떨어졌다. 평생 한 명도 채 낳지 않는다는 얘기다. 지금 인구 유지를 위한 21명의 절반도 안 돼 이대로라면 2027년이 인구 감소 시기다.

지난해 말 기준 전국 주민등록인구는 5,177만8,544명이다. 2016년에 견줘 8만2,328명(0.16%) 늘었다. 한 해 수십만 명을 기록했던 인구 증가 폭은 이제 만 단위로 줄었고, 9년 뒤엔 아예 마이너스 인구가 시작된다.

인구 감소는 생산, 투자, 소비 위축을 동반해 국가 전체의 위기로 번질 수 있다. 대통령 직속으로 저출산 고령화 사회위원회를 두고 문재인 대통령이 위원장을 맡아 인구 문제를 직접 챙기는 이유다.

“Balanced Regional Development through University and Education as a Solution to Population Cliffs and Local Extinction”

Yun-Ju Oh
Reporter for The Hankyoreh

This is the age of the demographic cliff. The term, 'Demographic Cliff' was coined by the American economist, Harry S. Dent, to describe the statistical trends that could lead to a sharp drop in population. The potential for a steep population decline was once only a theoretical prediction, but is now occurring right before our eyes.

Accounting for South Korea's demographic cliff starts with a historically low birth rate. According to a population forecast by Statistics Korea, the total number of births last year was 357,771. This is a fertility rate of 1.05 per woman's lifetime. By the 2nd quarter of this year, it fell to 0.97 births. This is less than half of the 2.1 births required to maintain the current population. By 2027, the country will reach a demographic cliff.

As of the end of last year, the national resident population was 51,778,544. Compared to 2016, this number increased by 82,328 (0.16%). In the past, annual population growth has been as high as six digits. It will soon to drop to fourdigit numbers, and in nine years, it is projected to enter a period of negative growth.

A population decline can lead to a crisis in national affairs management because of corresponding declines in production, investment, and consumption. This is why the country's President Moon Jaein has chosen to become the chair of the low fertility and aging society committee in order to tackle the population problem directly.

According to the latest population and housing census conducted last year, the number of working-aged adults (15 to 64 years old) has decreased for the first time, and the proportion of the elderly (aged 65 and over) has increased to 14.2%. Now the crisis is beginning.

The population problems of our society will become one of the dominant issues of our times. Even the big cities are facing a crisis. They used to be overflowing

with rural immigrants, but this source of rapid population growth has dwindled. As the populations of metropolitan cities age, their educational facilities, housing, and job markets are all suffering from negatively impacts. The speed of population movement away from the big cities is accelerating. With the single exception of Incheon, the population of the six metropolitan cities all declined last year. Seoul is no longer a special city in this respect. In 1992, the population peaked at 10,096,862. However, by last year the resident population had dropped to 9,857,426. Compared to the year 2016, this was a drop of 73,190. The population gap between Seoul and Gyeonggi-do is getting bigger and bigger. This neighboring region (12,873,895) grew into a metropolitan area after its population surpassed Seoul in 2000. Prof. HyeongGi Kang of Chungbuk National University (administrative) has predicted that our society will become the world's leading society for 'super aging'. "In the era of industrialization, Seoul was full of those who unconditionally moved to the city. In the low birth rate era, however, Seoul suffers from low birth rates and few job opportunities. If those who have finished their education leave the city, the middle zone will disappear and only the elderly will remain" added Mr. Kang.

There is another view of the shrinking population of Seoul. "The capital region should be viewed as a bundle," said Prof. KangRae Ma of ChungAng University (Urban Planning and Real Estate). He said, "The decline in Seoul's population is a result of involuntary population movement to Incheon and Gyeonggi-do because of high housing prices in the city."

Busan is a more shocking example. In 1995, the population peaked at 3,883,880. However, by June 2018, it had dropped by 428,269. It is expected that Busan will yield the position of largest port city to

실제 최근 나온 지난해 인구주택 총조사 결과를 보면 생산 연령 인구(15-64살)가 처음으로 감소했고, 급속한 고령화로 65살 이상 노인 인구 비율은 14.2%까지 늘었다. 이제 위기도 눈앞이다.

우리 사회 인구 문제는 미래를 가를 화두로 다가왔다. 과거 놓여온 위성 자치단체의 '도시 러시'로 인구 불패 지역이던 대도시마저 위기다. 대도시 스스로 나이를 먹으면서 교육·주거·일자리가 한계에 이르자 탈 대도시 속도는 빨라지고 있다. 지난해 인천을 뺀 6대 광역시는 인구가 감소했다.

서울은 이제 특별한 도시가 아니다. 1992년 1,096만9,862명을 정점으로 꾸준히 인구가 준다. 지난해 주민등록인구는 985만7,426명이다. 2016년에 전취 7만3,190명이 줄었다. 2000년 서울을 추월한 뒤 메트로폴리탄으로 성장한 이웃 경기(1,287만3,895명)와 점점 차가 벌어진다. 강형기 충북대 교수(행정학)는 세계 제일의 '초초고령화' 사회를 예측했다. 그는 "산업화 시대 서울은 '무조건 상경' 바람에 폭발했다. 하지만 저출산 시대 서울은 아이를 낳지 않고, 일자리도 준다. 교육을 마친 이들이 떠나면 중간지대는 뺨 뚫리고, 결국 노인만 남을 것"이라고 했다.

서울의 인구 감소를 달리 보기도 한다. 마강래 중앙대 교수(도시계획 부동산학)는 "수도권은 한 묶음으로 봐야 한다. 서울의 인구 감소는 높은 집값 때문에 살고 싶어도 못하는 이들이 인천, 경기로 밀려난 비자발적 인구 이동 현상"이라고 분석했다.

부산은 충격적이다. 1995년 388만3,880명으로 정점을 찍더니 지난 6월엔 345만5,611명으로 42만8,269명이 줄었다. 2036년께 '항구 수도' 자리를 인천에 내줄 것이란 전망까지 나온다.

울산도 조선 등 주력산업이 침체하면서 2015년 말 119만9,717명에서 지난 6월 117만9,411명으로 2만여 명 줄었다. 부산·울산은 조선·해양 산업 등 지역 경제가 침체하면서 일자리가 줄고, 집값이 오르면서 중소기업·새도시가 집적해 살기 좋은 경남 양산 등 이웃과 수도권에 인구를 빼앗겼다. 1996년 16만8,000명이던 양산은 지금 34만여 명으로 배 이상 불었다. 대전·대구·광주도 비슷하다.

결국 수도권이 빨대였다. <한겨레>보도를 보면, 지난해 광주 감소 인구(5,444명)의 95.2%, 대구 감소 인구(9,326명)의 85.2%, 울산 감소 인구(7,172명)의 71.7%, 부

산 감소 인구(2만7,876명)의 30%가 수도권으로 갔다. 지난해 말 기준 수도권 인구는 전체 인구의 49.6%로 늘었다. 2000년 46.3%였지만, 곧 50%를 넘을 태세다. 인구로 보면, 한반도는 '북한·중간·남한'으로 세분해도 무리가 없다.

수도권은 비만을 걱정하지만 지방은 소멸에 떠난다. 한국 고용정보원이 지난달 낸 '한국의 지방소멸 2018' 보고서를 보면, 경북 의성 등 전국 자치단체 89곳(39%)은 소멸 위험 지역이다. 지난해 분석에서 강원 철원, 부산 중구, 경북 경주·김천 등 4곳이 새로 추가됐다.

지난 10년 동안 출산장려금 등으로 130조 가까운 예산을 풀었지만 저출산과 인구 문제를 풀지 못했다. 결국 국가가 나서야 한다.

지방은 혁신적인 제2의 균형발전 정책을 요구한다. 그간 세종시, 혁신도시 등으로 수도권 인구의 지방 분산을 시도했지만 한계가 있었다. 지난 5년 동안 전국 혁신도시 10곳에 공공기관 직원 4만1,439명과 가족·지역 주민 등이 이주해 18만2,882명이 사는 새 도시를 형성했지만 애초 기대했던 수도권 유입은 19.3%에 그쳤다.

세종시도 2012년 7월 10만7,511명으로 시작해 지난 5월 30만 명을 넘겼다. 겉으로는 인구가 폭발했지만, 절반은 이웃 대전과 충북에서 흡수했다. 지난 2013-2016년 세종시·혁신도시 등 영향으로 수도권에서 5만7,722명이 지방으로 이동하는 사이 지방 대도시에서 수도권으로 6만4,654명이 유출됐다.

지독한 저출산과 인구 문제의 해법은 결국 일자리·교육·주거다. 지난해 인구 증가 기초 지자체 1~3위를 차지한 경기 화성·김포, 대구 달성과 광역 단체 1~2위인 경기, 세종 등은 세 요소를 두루 갖췄다. 반면 부산·대전·전북·대구·경북 등은 세 요소가 연동하지 않고, 한 두축이 무너지면서 인구를 잃었다.

일·가정이 양립하고, 교육·주거가 안정돼야 아이 낳는 사회가 된다. 교육을 통한 균형발전 해법이 설득력 있다. 윤여표 전 충북대 총장은 "지방 국립대 등을 인구와 균형발전 해법의 거점으로 삼아야 한다. 대학의 공간과 인적·물적 자원 등을 네트워크하고, 대학 스스로 특성화로 무장해 경쟁력을 키워야 지역도 살고, 인구도 늘릴 수 있다. 미국·유럽 등의 좋은 대학이 있는 작은 도시는 절대 위축되지 않는다. 대학을 키우면 일자리, 주거도 해결된다"고 했다.



Incheon by 2036. The population of Ulsan also fell by 20,000 to 1,179,411 in June from 1,199,717 by the end of 2015 due to the stagnation of most of the main local industries including the shipbuilding industry. Busan and Ulsan have lost their population to neighboring areas such as Yangsan in Gyeongsangnamdo, where small and mediumsized enterprises and new towns are wellintegrated to provide good living environments. As the local industries in Ulsan (shipbuilding) and Busan (marine industries) have stagnated and jobs have decreased, housing prices have risen. Yangsan, which had a population of 168,000 in 1996, has more than doubled to 340,000. Similar declines have occurred in other metropolitan cities such as Daejeon, Daegu and Gwangju. The capital region has been absorbing most of the population. According to the Hankyoreh, 95.2% of Gwangju residents (5,444) who left the city last year moved to the capital area. The figures for other cities are similar: 85.2% in Daegu (9,326), 71.7% in Ulsan (7,172) and 30% in Busan (27,876). As of the end of last year, the population of the capital region had increased to 49.6% of the total population. While it was 46.3% in 2000, it is about to exceed 50% of the total population of the country. In terms of population, the Korean Peninsula should now be subdivided into North Korea, Middle Korea, and South Korea. While the capital region is concerned about this gigantic expansion, the others are in danger of terminal decline. According to a report released by the Korea Employment Information Service last month, 89 local governments (39%) including Uiseong in Gyeongsangbukdo are in danger of extinction. In last year's analysis, four new places, Cheolwon in Gangwondo, Junggu in Busan, and Gyeongju and Gimcheon in Gyeongsangbukdo, were put on the list. Over the past decade, the local governments have released nearly 130 trillion won in budgetary incentives for childbirth. However, this has failed to solve the low fertility and population movement problems. In the end, the central government needs to become directly involved to solve the problem. The noncapital regions are demanding a 2nd balanced development innovation. In the meantime, the government has tried to encourage some

population movement from the capital region to Sejong, Innovation City and other planned developments. However, their ability to control population demographics is limited. Over the past five years, 41,439 public institution employees and their family and local residents have moved to 10 innovative cities across the country, forming the equivalent of a new town with 182,882 people, but the total flow from the capital region was only 19.3% of those that moved. Sejong started with 107,751 people in July 2012, and had exceeded 300,000 people by May 2018. While this appears to be rapid population growth, half of this population came from the neighboring cities of Daejeon and Chungcheongbukdo. In 201316, 64,652 people moved from other metropolitan regions to the capital region while 57,722 people moved from the capital region to others, such as Sejong and other Innovation cities. The solutions to the terribly low birth rate and uneven population distribution are jobs, education, and housing. Hwaseong and Gimpo in Gyeonggido and Dalseo in Daegu ranked 1st, 2nd, and 3rd among local governments in the population growth rate. Gyeonggido and Sejong were 1st and 2nd among the metropolitan governments for growth. These areas are similar insofar as they are strong in all three requirements. On the other hand, Busan, Daejeon, Jeollabukdo, Daegu, and Gyeongsangbukdo do not effectively combine the three elements. When one or two of them collapsed, population decline began. A work and family balance, good educational facilities, and stable housing prices are needed if we wish to be a society where couples choose to have more children. A balanced development solution through education is an effective beginning. Yeopyo Yun, former president of Chungbuk National University said "We need to use the local national universities as a base to create population and balanced development." It is necessary to network spatial, human and material resources of the university, and to develop competitiveness with the specialization of the university itself, so that the areas outside of the capital can survive and the population can increase. Small cities with good universities such as in the United States and Europe are never shrinking. "If you grow a university, you can get jobs and housing," he said.

국립대학 육성방안 공동연구를 마치며



김현영
강원대학교 총장

National Universities Leading Regional Development and Competing in a Global Society



지난 3월부터 8월까지 교육부, 국가교육회의, 전국국립대학 교수연합회에서 추천한 20여 명으로 구성된 '국립대학 육성방안 공동연구팀(이하 연구팀)'에 총괄책임자로 참여하였다. 이번 연구팀은 고등교육 공공성 강화 및 경쟁력 제고를 위한 국정 핵심과제인 '국립대 육성 추진'을 위해 대학현장 의견을 바탕으로 고등교육 발전의 새로운 지평을 열기 위해 구성되었다.

연구팀의 주요 논의주제는 지역 우수인재 육성과 지역 균형 발전을 주도하는 핵심 주체로서 공적 역할과 책무를 다하고, 고등교육의 공공성을 제고하기 위한 국립대학 고유역할의 정립 및 발전 방향 설정을 위해 크게 네 가지로 나누었다. 첫째, 국립대학 육성 필요성의 시대적 재조명, 둘째, 국립대학 발전비전 및 전략 수립, 이를 실현하기 위한 주요 추진과제 발굴, 셋째, 중장기 대학 네트워크 구축, 넷째, 국립대학-지자체 연계·협력 방안 마련이다.

주제별 실천방안을 구체적으로 논의하기에 앞서 새로운 시대적 요구와 사명에 따른 국립대학의 미래 발전비전을 설정하고 이를 실현하기 위한 5대 핵심과제와 주

요 전략을 설정하였다.

첫째, '고등교육의 수월성 제고' 과제이다. 이 과제에서는 국제적 수준의 교육·연구 경쟁력 확보, 교육여건의 획기적 개선, 국립대 공동입시제도 도입, 국립대 공동 교육혁신 네트워크 구축 등이 주요 전략으로 제안되었다. 국립대 공동 졸업인증(공동학위제)을 통한 교육 및 졸업의 질 확보, 대학별 특성화 분야와 연계한 국제적 수준의 연구집단 육성, 수도권 주요대학 수준으로의 학생 교육비 확충, 공동입학관리처 신설, 교육과정 공동 개발 및 학점 교류 활성화를 위한 교육혁신지원센터 설립 등이 세부 추진 전략으로 논의되었다.

둘째, '기초학문 보호 및 고등교육 공공성 확대'이다. 고등교육의 공공성과 장기적 관점에서 학문의 다양성 유지, 융합교육 기반 조성, 지역산업과 연계한 고비용 학문 육성, 국립대 연계 지역특화 연구센터 설립 등이 제안되었다. 최근 구조개혁 등으로 인하여 위기에 처한 지방사립대의 기초학문 분야에 대한 교육과정 공유 및 지원, 교양교육 활성화를 위한 한국형 교양학부 육성, 정부 출연 연구기관의 지방이전 확대를 통한 지역대학의 연구 경

Wrapping Up Joint Research on the National University Development Plan

Heon-Young Kim
President of Kangwon National University

From March to August, I led a joint research team for 'the National University Development Plan' consisting of 20 experts recommended by the Education Ministry, the National Education Council and the Korea Federation of National University Professors. The research team was formed to open new horizons for the development of higher education, pushing forward with a key plan of the government for strengthening public function and competitiveness of Korea high education.

Our main topics for discussion can be divided into four areas. The first is the social need to nurture national universities; second the establishment of their developmental vision and strategy and major initiatives to realize them; third the establishment of medium and long-term university networks; and the fourth is a plan for cooperation between national universities and local governments. Our purpose is to reestablish the conventional roles of national universities such as fulfilling a public role in nurturing regional talented human resources and creating balanced regional development and to determine the future direction of their development. Prior to discussing specific action plans for each topic, we drafted a vision for national university development based on the demands of the new era and mission, and we established five core tasks and major strategies for their realization.

Our first core task is to 'improve the excellence of higher education'. We discussed major strategies such as securing international competitiveness in education and research, dramatically improving educational conditions, introducing a joint national university entrance examination system, and establishing an innovation network of national universities. Some initiatives included securing the quality of education and graduation through a joint certificate of graduation from national universities, fostering world-class research groups linked to

university specializations, increasing education spending at regional universities to equal those in the Seoul metropolitan area, and developing joint admissions departments.

Our second task is to 'protect core arts and science and expand the public nature of higher education'. For this, we proposed maintaining educational diversity for the public and long-term value of higher education, creating interdisciplinary education infrastructure, fostering links with local industries on high-cost research and education, and establishing a specialized regional research center linked to national universities. Other proposals included sharing and supporting education courses in basic academic fields at local private universities facing structural reform crises, promoting Korean-style liberal arts departments for cultural education, and strengthening the competitiveness of local universities by relocating national research institutions outside of the Seoul metropolitan area. The third task is 'building an innovation network for balanced regional development'. Some initiatives in this area include: establishing innovation networks between national universities and local governments; creating links between national universities; creating new regional higher education innovation governance by relocating local government employees at national universities; establishing regional cooperation departments in national universities; the joint development of curriculum through establishment of open community committees; the creation of a joint campus for local universities in connection with public institutions in innovative cities; and the expansion of local governments' financial support obligations for national universities. These initiatives were proposed as concrete means of creating cooperation between national universities and local governments. The fourth task is 'restoring ladders for class

쟁력 강화 등이 제안되었다.

셋째, '지역균형발전을 위한 혁신 네트워크 구축' 과제는 국립대학-지자체, 국립대학간 연계 및 혁신 네트워크 구축 방안 등을 주요 내용으로 다루었다. 국립대-지자체 연계협력을 위한 구체적인 방안으로서 지자체 인력의 국립대학 파견과 국립대학 내 지역협력과 설치를 통한 새로운 지역 고등교육혁신 거버넌스 구축, 지자체-국립대 오픈커뮤니티위원회 설치를 통한 교육과정 공동개발, 혁신도시 공공기관과 연계한 지역대학 공동캠퍼스 조성, 지자체의 국립대학 재정지원 의무 확대 등도 제안되었다.

넷째, '계층이동의 사다리 복원' 과제에서는 국가장학금 상한액 조정을 통한 국립대 학생의 실질 수혜 확대, 저소득층 지역 우수인재 지원 시스템 구축, 취약계층 학습자를 위한 지원센터의 설립 등을 추진하여 국립대학이 계층이동 사다리 역할을 충실히 할 수 있는 방안을 마련하고자 하였다.

마지막으로 '4차 산업혁명시대 선도적 대응' 과제에 대한 추진전략으로서 미래사회에 대비한 융복합형 교육체제로의 혁신, 국립대 중심의 지역산업 선도형 산학협력체계 구축, 국립대학 주도의 창업·지식기반 창업생태계 조성 등이 논의되었다.

지난 3월부터 약 6개월 동안 국립대학 육성방안 연구를 통하여 국립대학이 처한 엄중한 현실과 책무, 그리고 미래 비전에 대한 고민을 공유하면서 국립대학 발전을 위

한 핵심 과제와 추진전략을 수립하였다. 앞으로 국립대학의 위상과 역할을 재정립하고, 공공성과 책무성 나아가 경쟁력을 확보하기 위하여 필요한 몇 가지를 제안하고자 한다.

첫째, 고등교육 제정의 안정적 확보를 위한 고등교육재정교부금법 제정이다. 국가기관인 국립대학에 대한 안정적인 지원을 위한 재원과 관련 법령과 제도의 개선이 시급히 필요하다.

둘째, 대외적으로는 국립대학의 학문적 유연성을 확보하기 위해 대학자치 제도를 체계적으로 정비하고, 대내적으로는 대학운영의 자율성을 제고하기 위해 관련 법령의 정비를 신중히 검토할 시점이다.

셋째, 고등교육의 공공성, 책무성을 제고하기 위해서는 국립대학 발전 비전에 부합하는 교육의 질관리 시스템을 구축하고 이를 실현하기 위한 정부의 의지와 구체적인 추진전략이 절실하다.

넷째, 정부와 국립대학 간 협력, 국립대학과 지역사회 협력, 국립대학과 사립대학의 협력을 위하여 국립대학의 모범적이고 선도적인 노력이 필요하다. 또한 국립대학 구성원 모두가 협력하여 지역사회의 발전을 위한 새로운 가치와 핵심동력을 창출하고, 혁신을 두려워하지 않을 때 국립대학의 위상은 한층 제고될 것이다.

끝으로 지난 수개월 동안 국립대학 육성방안 공동연구를 위하여 헌신적으로 참여해주신 모든 분들께 깊은 감사의 말씀을 드린다.

movement'. This is aimed at expanding the practical benefits for national university students through adjustment of the upper limit of national scholarships, establishing a system to support outstanding students from low-income areas, and establishing a support center for disadvantaged students.

Finally, our last task is 'leading response in the age of the fourth Industrial Revolution'. To develop strategies for this task, we talked about moving towards a convergence-type education system for the future of society, creating an industry-academia linkage system led by national universities, and establishing entrepreneurial ecosystems based on national universities.

Over the past six months, we have established our core tasks and strategies for national university development, sharing the serious challenges, responsibilities, and future vision for national universities based upon our institutional development plans. Now, I would like to propose several things that are necessary to redefine the status and role of national universities, to secure competitiveness, and to enhance their public functions and responsibility.

First, the Higher Education Financial Grant Act must be passed to ensure stable financial security for higher education. We urgently need to improve

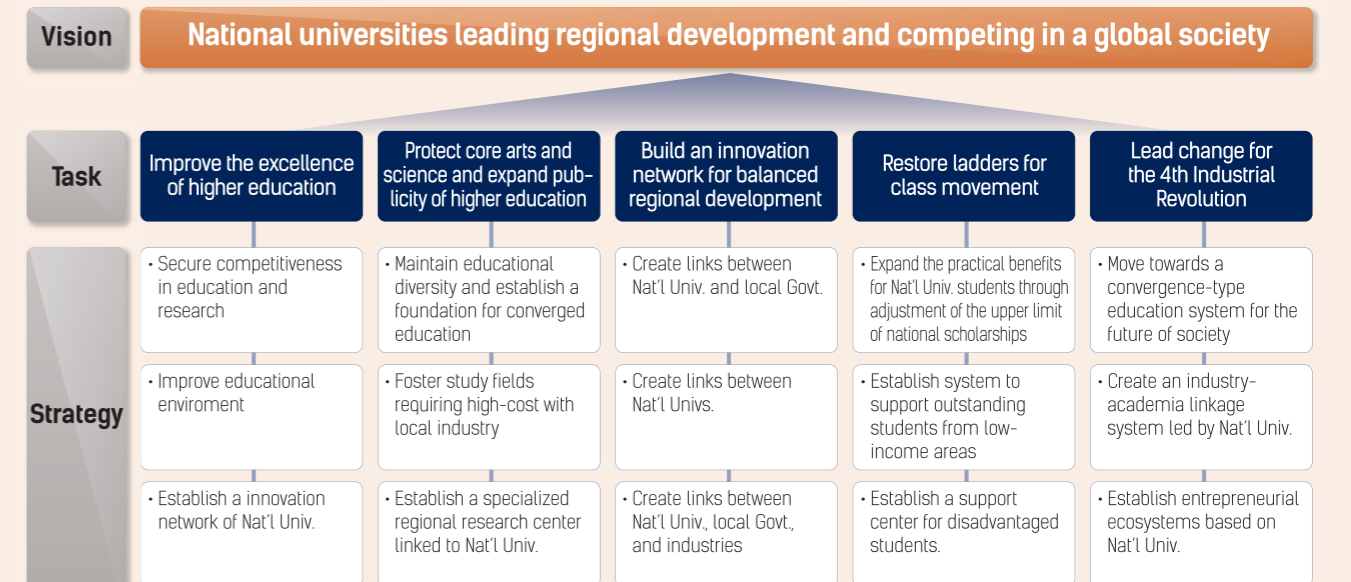
funding and related laws and systems in order to provide stable support for national universities.

Second, it is time to systematically reorganize the national university self-governing system to increase the academic flexibility of these institutions, and to carefully review laws that would enhance the autonomy of university management.

Third, in order to enhance the public function and responsibility of higher education at national institutions, governmental support and specific promotion strategies are needed to establish an education quality management system that will conform to our future vision for national university development.

Fourth, exemplary leadership from national universities is required for greater cooperation between national universities and governments, between national universities and local communities, and between national universities and private universities. In addition, national universities will be further enhanced when all members work together to create new values and core drivers for the development of the community and embrace innovation.

Finally, I would like to express my sincere gratitude to all those who have dedicated in this joint research project on the development of national universities for the past several months.



대학과 정부, 지자체, 기업의 전략적 파트너십을 통한 대학과 도시, 국가의 상생발전을 추진하자



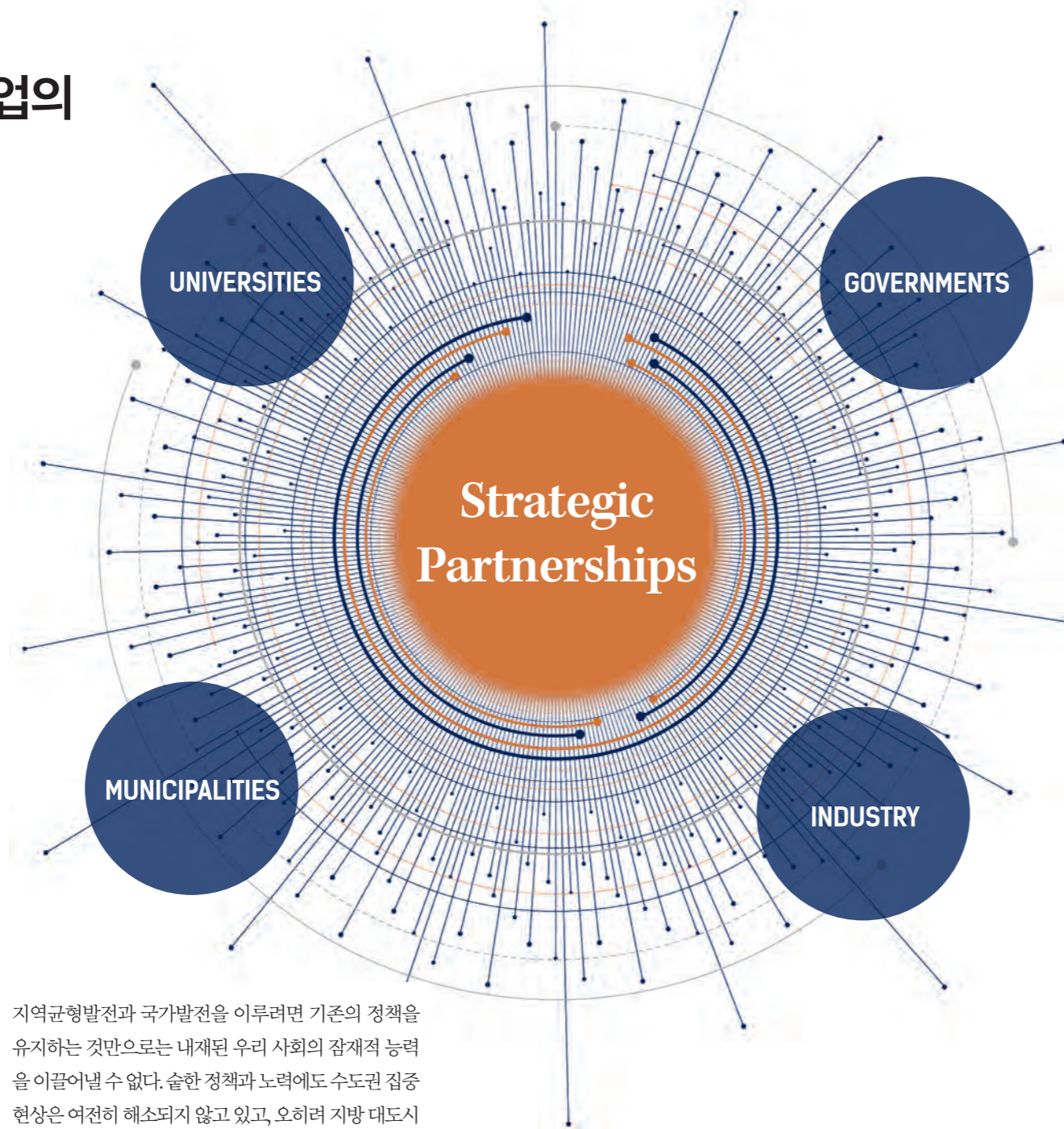
전호환
부산대학교 총장
(거점 국립대학교 총장협의회 회장)

문재인 정부가 '지역균형발전'을 역점 정책으로 추진하고 있다. 사람이 심장만 튼튼하다고 해서 몸 전체가 건강한 것은 아니다. 마찬가지로 지역균형발전은 우리나라의 건강한 발전과 미래 성장을 위해 꼭 필요한 핵심전략이다.

정부는 지역균형발전 실현을 위한 유력한 방안 중 하나로 지역 거점 국립대학교의 '전략적 파트너십'을 검토해 볼 필요가 있다. 지역균형발전을 이끌 지방 대도시의 발전은 대학교육과 밀접한 관계에 있기 때문이다. 대학은 젊은 층을 도시로 유입하고 지방에 머물게 하는 중대 요인이다. 또 지역의 문화와 경제, 정치를 이끌 지도자를 배출하거나 지역산업과 연계된 지식과 기술을 제공하는 '지적 거점' 역할을 담당한다. 대학과 도시의 상생발전이 이 시대의 과제요, 지역균형발전의 전략인 것이다.

지역균형발전과 국가발전을 이루려면 기존의 정책을 유지하는 것만으로는 내재된 우리 사회의 잠재적 능력을 이끌어낼 수 없다. 슬한 정책과 노력에도 수도권 집중 현상은 여전히 해소되지 않고 있고, 오히려 지방 대도시의 인구마저 줄어드는 위기를 맞고 있지 않나. 전국에 포진하고 있는 거점 국립대를 연구중심대학으로 육성해 국가와 지역발전을 이끌 '국가 싱크탱크' 역할을 담당하게 할 필요가 있는 것이다.

연구중심대학은 국가 발전과 혁신의 근본적인 원천이다. 해방 이후 우리나라에서는 제대로 된 전략적 파트너십이 한 번도 없었다. 국립대의 재정을 정부가 주도하면서 대학의 자율권을 제한했고, 투자는 분산되었다. 우리도 이제는 연구중심대학을 유형화하고 장기적인 정책으로 육성하고 지원하는 것이 그 어떤 고등교육 정책보



Let's Promote Collaborative Development through Strategic Partnerships between Universities, Governments, Municipalities and Industry

Ho-Hwan Chun

President of the Presidential Council of the Korean Flagship National Universities & President of Pusan National University

Jae-In Moon's office is pushing for balanced regional development as one of its key policies. Not everyone who has a strong heart is healthy, but a healthy person needs a strong heart. Similarly balanced regional development is essential for the healthy development and future growth of S. Korea. The government needs to regard 'strategic partnerships' with the national universities of different regions as one of the most useful means to promote balanced regional development. This is mainly because the development of metropolitan cities that can create balanced regional development is closely linked to university education. Universities are a major means of attracting young people into regions outside the capital, and can help encourage them to stay after they graduate. They also serve as an 'intellectual base' to produce cultural, economic and political leaders in their communities, and provide knowledge and skills needed in local industries. The collaborative development of universities and regions is one of the great tasks of our time as we strive for regional development. If we are trying to promote balance regional development and national development, the full potential of our society cannot be realized with existing policies alone. This is clear when we consider that despite many policies and efforts, the capital region continues to grow while the population outside the capital region is shrinking. It is necessary to develop the national universities located nationwide as research universities, and as a 'national think tank' to lead both national and regional growth. Research universities are a fundamental source of national development and innovation. Since the country's liberation, Korean governments have never had a proper strategic partnership with National Universities. As governments have maintained

control of the National Universities' finances, the autonomy of universities has been limited, and proper investment has often been compromised by politics. Now, however, it is time to give high priority to shaping research universities, and giving them long-term support. The core strategies for research university development policies must be discussed in depth.

We can look example of the United States for solutions. The country has already thought a lot about the relationship between research universities and national development and obtained tangible results from these efforts. Historically, research universities in the US were founded by the government's strategic policies. Their development helped overcome national times of crisis. They were instrumental in building a new economic paradigm through strategic partnerships between federal, state, corporate, research-supporting organizations and charities.

In 1862, during the Civil War, the Congress passed the "the Morrill Land-Grant Act" to establish research universities with the aim of developing technologies needed by agriculture and industry. This eventually led to the "green revolution" that continues to feed the world, and a manufacturing sector that made the United States a world power in the 20th century. With the Great Depression and World War II, The US congress once again strengthened these partnerships by investing in basic research and graduate school education, and helped to build some of the world's best research universities. These partnerships enabled the United States to be the first nation to send astronauts to the moon, and victory in the Cold War.

I visited the University of Michigan in Aug. 2016 to meet James Duderstadt, the former president of the university. He gave me a book, Research Universities

다 우선되어야 할 시기다. 또한 연구중심대학 육성 정책의 핵심 전략을 깊이 있게 논의해야 한다.

이에 대한 해답은 이미 연구중심대학과 국가발전의 관계에 대해 많은 고민을 하고 가시적 성과를 경험했던 미국의 사례에서 찾아볼 수 있다. 역사적으로 미국의 연구중심대학은 정부의 전략적 정책의 결과물로 만들어졌다. 연방정부·주정부·기업·연구비 지원기관·기부단체들 간의 전략적 파트너십을 통해 국가 위기상황 극복과 새로운 경제 패러다임의 선제적 구축에 핵심 역할을 담당하면서 발전해왔다.

남북전쟁이 진행 중인 1862년, 미 의회는 ‘토지무상양도법(the Moril Land-Grant Act)’을 통과시켜 농업과 산업에 필요한 기술을 개발하는 연구중심대학을 설립했다. 그 결과 세계를 먹여 살린 농업녹색혁명이 있었고, 제조업은 20세기 미국을 세계 강국으로 만드는 동력이 되었다. 대공황과 2차 세계대전이 발생하자, 미 의회는 다시 한 번 세계 최고의 연구중심대학을 구축하기 위해 기초 연구와 대학원교육에 집중 투자하는 파트너십을 강화했다. 이러한 확장된 파트너십은 미국이 동서냉전에서 승리하는 물론, 세계 최초로 우주비행사를 달에 보낼 수 있는 원동력이 되었다.

2016년 8월 미시간대학을 방문하여 두데스택 전 총장을 만났더니 ‘연구중심대학과 미국의 미래(Research Universities and the Future of America)’라는 책을 건네줬다. 미 의회의 요청으로 2012년 출간된 이 책의 부제는 ‘미국의 번영과 안보를 위한 10개의 필수 혁신강령’으로, 우리나라의 미래를 위한 연구중심대학의 역할과 육성 전략의 아이디어를 얻을 수 있다. 연구중심대학 활성화를 위한 파트너십의 활성화, 대학의 역량 강화, 그리고 인재양성이라는 3가지 목표를 실현하기 위한 실천 방안으로 10가지 권고안이 포함되어 있다.

첫째, 정부는 우리나라의 미래 성장 동력을 창출할 수 있는 새로운 지식의 흐름과 지식인을 양성할 수 있는 안정적이고 효과적인 정책을 추진해야 한다. 또한 개별 연구중심대학이 수행하는 연구개발과 대학원 교육을 위한 재정지원을 강화해야 한다.

둘째, 지역별 거점 국립대학이 지역과 지방의 강점을 활용하고 민첩하게 대응을 할 수 있도록 거점 국립대학을 중심으로 연구중심대학의 자율성을 강화해야 한다.

셋째, 연구 파트너십에서 기업의 역할을 강화해야 한다. 정부는 기업과 대학의 협력을 촉진하는 연구지원 구조

를 구축해 지식의 창출과 효율적 활용으로 국가의 중요 정책을 실현하고 경제 성장과 새로운 일자리를 창출해야 한다.

넷째, 연구중심대학은 정부와 이해관계자들의 지원과 노력에 부응하고, 이들 이해관계자에게 더 높은 이익을 제공하기 위해 대학의 비용효율성과 생산성을 향상시켜야 한다.

다섯째, 연구중심대학을 지원하는 전략적 프로그램은 국가 주요 우선순위 선정에서 최우선적으로 고려되어야 한다.

여섯째, 정부와 유관기관들은 연구중심대학으로부터 얻게 될 연구프로젝트의 결과 창출에 필요한 충분한 비용을 일관되고 투명한 방식으로 지원해야 한다.

일곱째, 연구중심대학의 행정비용을 증가시키고 연구생산성을 방해하며 에너지를 분산시키는 규제를 줄여야 한다.

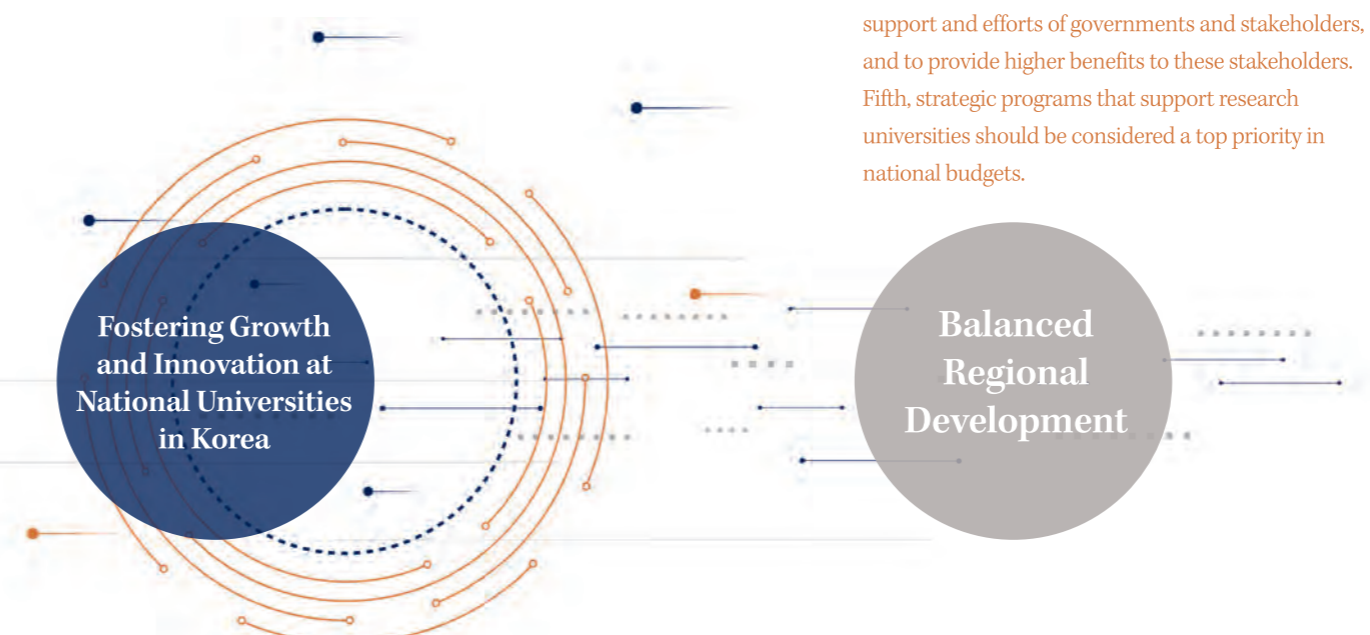
여덟째, 중도 탈락률, 학위취득 기간 그리고 학생의 직업 기회와 국가이익 간의 조정 같은 문제들을 해결함으로써 재능 있는 많은 학생들이 연구중심대학의 대학원 교육과 연구에 참여할 수 있도록 대학원 과정을 재편해야 한다.

아홉째, 과학·기술·공학·수학(STEM) 분야를 집중 육성하여 글로벌 경쟁시대의 미래에 대비해야 한다.

열 번째, 우리나라의 이익에 큰 역할을 할 다양한 외국 유학생과 외국학자들이 우리나라에서 교육받고 연구할 수 있는 정책적 지원이 필요하다.

미국은 혁신에 의해 움직인다. 아이디어나 신제품 그리고 혁신공정들은 새로운 산업과 일자리를 창출함으로써 국가의 안녕과 안보에 기여하고 높은 생활수준을 가능케 했다. 거점 국립대학과 정부, 지자체, 그리고 기업 간의 파트너십을 활성화시키는 것은 너무나 중요하다. 이미 문제인 정부는 출범 초 국립대학의 비중을 높이고 재정지원도 대폭 늘려 지역 거점 국립대학을 중심으로 대학 경쟁력을 강화하겠다고 밝힌 바 있다. 혁명의 기회는 여러 번 오지 않는다. 나는 위 권고안들이 우리나라 거점 국립대학 육성과 혁신의 전략으로 활용되기를 기대한다. 그 결과는 지역균형발전이라는 정부의 정책 목표 달성으로 이어질 것이라고 확신한다. 정부의 강력한 정책과 지원은 물론, 대학의 혁신을 통한 체질 개선 노력과 사회적 합의가 뒤따라길 바란다.

and the Future of America. The subtitle of this book, published in 2012 at the request of the US Congress, is “Ten Breakthrough Actions Vital to Our Nation’s Prosperity and Security.” This provides us with some ideas for the role of research universities, and strategies for the future of Korea. Ten actions are included as practical measures to realize three goals: revitalizing partnerships for research universities, strengthening the capacity of universities, and cultivating human resources. First, the government should have a stable and effective policy to cultivate intellectuals and new knowledge flows to act as future growth engines for our country. In addition, strong financial support should be given for R&D and graduate education conducted by individual research universities. Second, the autonomy of research universities, primarily national universities, should be strengthened so that national universities of each region may utilize the strengths of their regions, and respond swiftly to their particular circumstances. Third, the role of industry should be expanded in research partnerships. The government should build a research-support structure that promotes cooperation between industry and universities, supports important national policies through the creation and efficient utilization of knowledge, and leads to economic growth and new jobs. Fourth, research universities must improve cost-efficiency and productivity in order to reward the support and efforts of governments and stakeholders, and to provide higher benefits to these stakeholders. Fifth, strategic programs that support research universities should be considered a top priority in national budgets.



Sixth, the government and related organizations should provide national universities with financial support in a consistent and transparent manner, so that they will gain honest and useful results from their research projects.

Seventh, the government needs to reduce regulations that increase administrative costs of research universities, hinder research productivity, and waste valuable staff time and energy.

Eighth, by solving problems such as the dropout rate, the degree completion period, and the adjustment between student’s job opportunities and national interests, the government should reorganize graduate education so that many more talented students can benefit from graduate education and research at research universities.

Ninth, we must focus on science, technology, engineering, and mathematics (STEM) and prepare for future global competition.

Tenth, it is necessary to provide policy support for international students and scholars who wish to study in our country. They will contribute to the greater good of the country.

The United States is driven by innovation. Advances in ideas, products, and innovation processes have contributed to the well-being and security of the nation, supported a high standard of living, and created new industries and jobs. It is very important to revitalize partnerships between national universities, governments, municipalities, and companies. Moon’s government has already announced that it would increase the budget allocation for national universities and increase financial support during the first year of his presidency. This will strengthen our overall university competitiveness with national universities at the core. The opportunity for real change does not come often. I hope that the above recommendations will be utilized as a strategy for fostering growth and innovation at national universities in Korea. I am confident that these outcomes will help achieve the government’s policy goal of balanced regional development. I hope that not only the government’s strong policies and support, but also our efforts to build a social consensus will improve the structure of universities and lead to greater innovations.

거점 국립대 총장협의회, 대학교육의 공공성과 지역 발전을 견인하다

**Flagship Nat'l Univ. Presidential Council Enhances
the Public Functions of University Education and
Drives Regional Development**

거점 국립대 소식

다가올 미래에 우리 고등교육의 공적 기능을 선도하는 교육 주체이자, 지역사회와의 상생을 통한 국가 균형발전의 핵심기반으로서 거점 국립대의 역할과 협력은 필수적이다. 거점 국립대 총장협의회는 이러한 과제에 대한 해법을 제시하고 실행하고자 지속적으로 다양한 쟁점을 논의하고 활발한 대외활동을 펼치고 있다.

지난 8월 27일 국회에서 열린 토론회 참여를 비롯해 제3차 협의회 회의 개최, KBS TV 거점 국립대 특집 다큐멘터리 제작 등 10개 거점 국립대 총장들은 지역 대학교육의 발전과 역량 강화를 위한 역할을 다해오고 있다. 앞으로도 거점 국립대 총장협의회는 대한민국을 대표하는 공교육 기관들의 협의체로서 4차 산업혁명 시대의 실질적인 성장 동력으로 발돋움하기 위해 최선의 노력을 다해나갈 것이다.

Korea NU10 News

In the times that lay ahead, national universities will have to be leaders in fulfilling the public functions of higher education and guiding balanced national development through mutual growth with their local communities. Towards this goal, the Presidential Council of the Korean Flagship National Universities has been in constant discussions about these issues, and is conducting programs in external communities.

The presidents of the 10 council member universities have enhanced local university educational development capabilities through a variety of activities – participation in the National Assembly debate on August 27, the 3rd meeting of the council, and the production of a special documentary on KBS. The Presidential Council will strive to become a growth engine in the era of the 4th Industrial Revolution, and function as a consultative body for public education institutions representing the Republic of Korea.



‘국가균형발전과 국·공립대학의 역할’
국회 토론회 개최

“국·공립대 역량 강화, 핵심역할 수행... 교육경쟁시대 위기를 기회로 만들자”

심각한 학령인구 감소와 치열한 교육경쟁시대가 도래하고 지역균형발전이 시대적 과제로 떠오름에 따라 전국 국·공립대학들이 한자리에 모여 상생 발전 방안을 모색하기 위해 머리를 맞댔다.

지난 8월 27일 국회도서관에서 열린 ‘국가균형발전과 국·공립대학의 역할’ 토론회에 참석한 국회의원과 교육당국, 국·공립대학 총장들의 열띤 논의의 현장을 소개한다.

고등교육 위기 속 국립대 공공성 확대해야

지난 8월 27일 전국 국·공립대학교총장협의회(회장 오덕성-충남대학교 총장)와 국회 교육위원회 서영교 의원(더불어민주당), 국토교통위원회 안호영 의원(더불어민주당)이 주최한 ‘국가균형발전과 국·공립대학의 역할’ 토론회가 국회도서관에서 마련됐다. 이날 토론회에는 오덕성 충남대 총장과 거점 국립대 총장협의회 전호환 회장(부산대학교 총장), 지역 중심국립대학교총장협의회 권태환 회장(안동대학교 총장)을 비롯한 전국의 현직 국·공립대 총장 24명과 대학 관계자 300여 명이 참석했다. 이찬열 의원(국회 교육위원회 위원장-바른미래당), 서영교 의원, 안호영 의원, 오재세 의원(더불어민주당) 등 관련 상임위원회 소속 국회의원과 대통령 직속 국가균형발전위원회 송재호 위원장도 자리해 이번 토론회에 대한 정치권과 정부의 큰 관심을 반영했다. 이날 토론회는 축사와 인사말에 이어 2부 강원대학교 김현영 총장의 발제를 시작으로 3부에서는 토론자 4인의 종합토론과 질의·응답으로 진행됐다. 2부 발제에 나선 김현영 총장은 국·공립대학교총장협의회와 교육부가 함께 참여한 국립대학 육성방안 공동연구 T/F 연구를 통해 도출한 ‘고등교육의 위기와 국립대의 역할’에 대해 발표했다. 이날 김 총장은 우리 고등교육의 문제점과 위기를 지적하고, 국립대가 교육·연구의 수월성을 유지하고 기초학문 보호 및 고등교육 공공성을 확대해 나가야 한다고 주장했다.

국·공립대학이 국가균형발전 핵심역할 수행 ‘한 목소리’

3부에서 가장 먼저 토론에 나선 전호환 부산대 총장(거점 국립대 총장협의회 회장)은 “각 지역 국·공립대학이 주도하는 기술혁신 성장을 위한 종합적인 대책을 마련해야만 대한민국의 미래가 있다”며 지원활동 영역과 교육·연구·지역기여 영역을 통한 국립대 발전 6개 방안을 제시했다. 또 강릉원주대학교 반선섭 총장은 국립대학의 역할 강화 방안에 대해 “대학정책과 국토균형발전 정책의 상응성을 높여야 하고 기초자치단체와 대학 간 상생협력기구 운영 및 대학지원을 위한 법적 근거가 마련되어야 할 것”이라고 강조했다. 이어 교육부 김규태 고등교육정책관은 “대학의 자율적 혁신을 지원하기 위해 일반재정 지원방식으로 사업을 개편하고, 지방대학과 지자체와의 실질적인 협력을 확대하도록 지원하고 있다”고 설명했다. 마지막 토론자인 국토교통부 혁신도시발전추진단 장영수 부단장은 “혁신도시 시즌2’를 맞아 올해부터 지역대학-지자체-공공기관 협력클러스터를 조성하는 사업을 시작해 이전기간 맞춤형 융합-연계 전공 및 복수전공 개설도 추진할 계획”이라고 밝혔다. 이날 3시간 30분에 걸친 토론회 참석자들은 국가균형발전의 핵심적인 역할을 국·공립대학이 주체적으로 이끌어 가야한다고 강조했으며, 이에 대한 정부와 국회가 함께 현장의 목소리에 귀를 기울여야 한다고 입을 모았다. 취재-정리=부산대학교 홍보실 서진주



The National Assembly Debate on ‘Balanced National Development and Role of National and Public Universities’ was Held

“Nat’l and Public Universities Strengthen Capacity to Perform Key Roles... Let’s Turn a Crisis into an Opportunity in the Age of Educational Competition”

A serious decline in the school-age population and a fiercely competitive educational environment are just ahead of us. Promoting balanced regional development is tied to these issues. National and public university officials gathered to find ways to promote mutual growth in the National Assembly Library on Aug. 27th. Here is a brief examination of the discussions between lawmakers, education authorities, and national and public university presidents that took place. The meeting’s theme was, “Balanced National Development and the Role of National and Public Universities.”

National universities’ public function should be strengthened amid the higher education crisis

On Aug. 27th, a meeting about balanced national development and the role of national and public universities was held at the National Assembly Library. This meeting was hosted by the National and Public University President Council (President Deog-Seong Oh, President of Chungnam Nat’l Univ.); Young-Kyo Seo, member of the Assembly Education Committee and the Democratic Party; and Ho-Young Ahn, member of the Assembly Land, Infrastructure and Transportation Committee and the Democratic Party. Also, in attendance were 24 presidents of national and public universities, and 300 other university officials. These included Deog-Seong Oh, President of Chungnam Nat’l Univ.; Ho-Hwan Chun, President of the Presidential Council of Korean Flagship National Universities (President of Pusan Nat’l Univ.); and Tae-Hwan Kwon, President of the Presidential Council of Regionally Centered National Universities (President of Andong Nat’l Univ.). Finally, members of the National Assembly standing committee on education including Chan-Yeol Lee, Chairman of the Assembly Education Committee, Bareunmirae Party; Young-Kyo Seo, Ho-Young Ahn, and Jae-Se Oh from the Democratic Party; and Jae-Ho Song, Chairman of the Presidential Balanced National Development Committee; also attended the meeting. It appears that both elected officials and public officials are highly invested in this issue. Following the congratulatory speeches and greetings, the debate began with a presentation by Heon-Young Kim, President of Kangwon Nat’l Univ. followed by a comprehensive discussion and Q&A by four panelists. Mr. Kim presented his report on the crisis of higher education and the role of the national universities. This report was a T/F joint research study of the National University Development Plan. Both the National and Public University President Councils and the Ministry of Education participated in this study. In addition, he discussed some of the current problems faced by higher education institutions. He insisted that the national universities should strive to maintain excellence in education and research and expand

the protection of basic studies for the sake of the public interest.

All participants agreed that national and public universities should play a key role in balanced nation development

The discussion in the 3rd part of the meeting was initiated by Ho-Hwan Chun, President of Pusan Nat’l Univ. and President of the Presidential Council of Korean Flagship National Universities. He suggested that S. Korea will have a bright future only when comprehensive measures for technological innovation are instituted by national and public universities in each region. Mr. Chun also presented six plans for national development employing support activities, education, research and regional contributions. Seon-Seop Ban, President of Gangneung-Wonju Nat’l Univ. said, “The government should increase links between university policy and a balanced national development policy, provide legal grounds for support for universities, and establish organizations for cooperation between basic autonomous bodies and universities.” “We are reorganizing our business model based on a general financial support system that will support the autonomous innovation of universities, and we are helping to expand practical cooperation between local universities and their local governments,” said Kyu-Tae Kim, Senior Education Policy Officer at the Ministry of Education. Young-Soo Jang, Deputy Director of the Innovative Urban Development Promotion Team, Ministry of Land, Infrastructure and Transportation, said, “We will start a project to create a cooperation cluster of regional universities, municipal organizations, and public institutions this year for the ‘Innovative City Season 2,’ and we will also introduce a customized convergence and linkage major and a double-major.” Participants in the 3.5-hour debate stressed that national and public universities should play a key role in balanced national development, and the government and the National Assembly should listen to voices from the public.

Written by Jin-Ju Seo, The Public Relations Office of PNU

제3차 거점 국립대학교
총장협의회 개최
3rd Nat'l Univ. Presidential
Council Meeting

각 대학 내실과 국제협력 강화를 모색하다

Goal of Internal Stability and International Cooperation for Individual Universities

2018년 3차 총장협의회에서는 MoU 체결 및 실험동물 센터 건립 등 회원대학 간 핵심안건과 주요 이슈가 활발하게 논의됐다. 또한 국립대학의 대내외적 역할 및 향후 계획에 대한 제언도 이어졌다.

At their 3rd meeting of 2018, the 10 member universities of the Presidential Council of Korean Flagship National Universities discussed key issues including MoU (Memorandum of Understanding) agreements with international universities and the construction of a center for experimental animals. They also debated the internal and external roles of national universities and their future plans.

유럽 한인과학기술자협의회 MoU 비롯해 핵심안건 논의

지난 8월 10일 충북대학교 대학본부에서 '2018년도 제3차 거점 국립대 총장협의회'가 개최됐다. 이날 회의에서는 거점 국립대 연합-유럽 한인과학기술자협의회 MOU 체결을 비롯, 거점 국립대 실험동물센터 건립 추진안, 국립대학 직장어린이집 운영비 예산지원 요청, 국립대학교정보보호관리체계(ISMS)의 의무인증 제외 추진 등의 핵심안건을 심도 있게 논의했다. 강원대의 '고등교육의 위기와 국립대학의 역할' 발표와 국회토론회 개최, 국립대 공동 입학설명회 개최 제언 등에 대한 내용도 다뤄졌다.

특히 지난 8월 20일 영국 글래스고에서 체결된 MoU는 한국 거점 국립대 총장협의회와 유럽 9개국 한인과학기술자협의회(KSEA9) 간의 첨단 과학기술의 교류를 통해 과학기술 향상과 국립대 국제경쟁력 제고에 기여할 전망이다. 한편 거점 국립대 총장협의회는 독일 9개 주요 대학 연합(TU9)과도 오는 10월 만나 교류협력에 관한 MoU에 서명기로 했다.

4차 협의회는 오는 11월 16일과 17일 이틀간 강원대에서 열릴 예정이다.

Key issue Discussion including MoU with EKSTC

The 3rd meeting of the Presidential Council was held at Chungbuk Nat'l Univ. on Aug. 10th. At the meeting, the members discussed key issues – the signing of a MoU with the member universities the Euro-Korean Science and Technology Council (EKSTC), the establishment of the national university experimental animal center, a request for budget support for the National University Daycare Center, and the promotion of the mandatory certification for the National University Information Security Management System (ISMS). Also, a presentation on "The Crisis of Higher Education and the Role of National Universities" was given by the representatives of Kangwon Nat'l Univ. A National Assembly debate and a proposal to hold a joint admission seminar for national Universities were also discussed. The MoU, which was signed in Glasgow, England on Aug. 20th, is expected to contribute to the improvement of scientific and technological research, and the enhancement of international competitiveness of our national universities by allowing exchanges of advanced science and technology between the Presidential Council of Korean Flagship National Universities and the Korean Science and Technology Council (KSEA9) in nine European countries. The Presidential Council will also have a meeting with nine major universities in Germany (TU9) in October to sign a further MoU on exchanges and cooperation.

The 4th meeting of the Presidential Council will be held at Kangwon Nat'l Univ. on Nov. 16th and 17th.



The 3rd Meeting of the Presidential Council of the Korean Flagship National Universities



The MoU between Korea NU10 and KSEA9

거점 국립대 특집 KBS 다큐멘터리 제작

KBS Produces a Special Documentary Program on Flagship National Universities

거점 국립대 발전상·미래 역할 11월 전국 방송

The Future Role and Vision of National Universities Will be Broadcast Nationwide on KBS in November

지난 3월 23일 서울대학교에서 개최된 '2018년도 제1차 거점 국립대 총장협의회' 안건으로 협의된 'KBS 거점 국립대 특집 다큐멘터리 제작'이 한창이다. 올해 하반기부터 10개 대학에 대한 본격적인 촬영에 돌입했고, 오는 11월 중 KBS를 통해 전국에 방영될 예정이다.

KBS (Korean Broadcasting Station) is producing a special documentary program on flagship national universities. This issue was discussed at the 1st meeting of the Presidential council at Seoul National University in 2018, held on Mar. 23rd. Filming occurred at member universities in the 2nd half of this year. The program will be broadcast nationwide on KBS in November.

시대의 조류에 부합하는 거점 국립대학 역할·비전 제시

2018년 1차 총장협의회 도출 안건 중 하나인 'KBS 거점 국립대 특집 다큐멘터리 제작'이 추진 중이다. 올 하반기부터 10개 거점 국립대학에 대한 본격적인 촬영에 돌입하며, 일본·독일·이스라엘 등 해외대학 사례 촬영도 진행한다.

거점 국립대 총장협의회는 이번 다큐멘터리 제작을 통해 변화하는 대학교육의 현 주소를 짚어보고, 인구절벽의 시대와 4차 산업혁명이라는 거대한 조류에 직면한 거점 국립대학의 선도적 역할을 조명함으로써 미래 대학교육의 해법을 제시해볼 전망이다. 또한 거점 국립대학들이 연구중심·창업 생태계를 조성하고 융복합 인재를 배출해 지역 발전에 기여하는 등 회원 대학들의 연구·교육 역량 홍보와 국가 미래발전에 기여하는 중심적인 역할을 수행해 나갈 것이라는 메시지를 담을 계획이다.

다큐멘터리는 2부작 프로그램으로 KBS 1TV에서 11월 방영될 예정이다.

The Role and Vision of National Universities in Our Time and Beyond

KBS is producing a special documentary program on the 'Flagship National Universities of Korea.' The production of this program was discussed at the 1st Presidential Council meeting in 2018. From the 2nd half of this year, there has been filming at the 10 member universities. The program is scheduled to be broadcast nationwide on KBS in November.

The Presidential Council expects the documentary program to present directions for future university education by examining the present state of university education. It will highlight the leading role of the national universities in the era of the demographic cliff, and the 4th industrial revolution. In addition, it will argue that flagship national universities in each region play a central role in the future development of the nation by creating research booms, entrepreneurial ecosystems, and nurturing local talent.

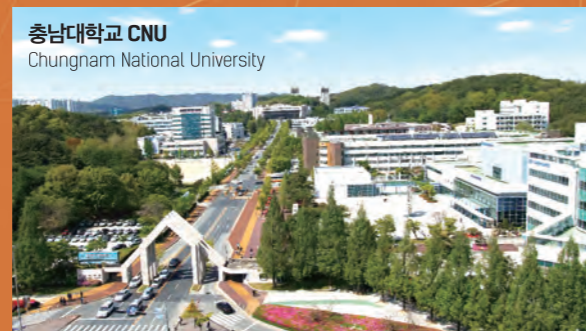
The two-part program will be aired on KBS 1TV in November.



회원대학 우수 연구성과 최신 소식

Recent News and Outstanding Research Achievement

Korea
National
University 10





미래가 있는 대학, 다 함께 행복한 대학 SMART GNU 경상대학교

The University with a Promising Future and Full
of Happiness! SMART GNU
Gyeongsang National University

우수 연구성과 · OUTSTANDING RESEARCH ACHIEVEMENT

정동인 교수팀, '국내 동물용 캡슐내시경' 동물환자 적용 첫 성공

경상대학교 수의학과 정동인 교수팀은 국내 기술로 만든 동물용 캡슐 내시경을 동물환자에 적용하는 데 처음으로 성공했다.

정동인 교수는 9~11kg 체중의 정상 반려견에게 8회 이상 캡슐내시경 검사를 진행해 성공했다. 이를 바탕으로 7월 24일 경상대 동물병원 내원 동물환자 진단에 처음 적용했다.

이때 사용한 캡슐내시경은 국내에서 유일하게 동물용 의료기기(동물용 캡슐내시경)로 허가받은 인트로메딕의 '미로캠(MC1200-M)' 제품이다. 캡슐내시경의 가장 큰 장점은 알약 형태의 캡슐내시경을 마취 없이 입을 통해 먹이면 검사가 진행된다는 점이다. 위를 통해 소장과 대장 영상을



을 모두 촬영한 캡슐내시경은 이후 분변과 함께 항문으로 배설된다. 일회용이기 때문에 재활용하지는 않는다. '미로캠'은 마취 없이 캡슐내시경을 삼킨 후 내시경이 1초당 3장씩 사진을 찍어 동영상 형태로 외부 수신기로 정보를 보낸다. 캡슐내시경은 미국 수의계에서도 최신 기법으로 평가받고 있으며, 4.5kg 체중의 개에서까지 성공한 사례들이 보고되고 있다.

정동인 교수는 "무마취 상태에서 동물환자의 소화기 내부를 육안으로 확인, 진단할 수 있다는 장점이 너무 크기 때문에 앞으로 수의학에서 사용 가치가 증가할 것으로 판단된다"고 설명했다.

Prof. Dong-In Jung Achieved the First Successful Use of the 'Veterinary Capsule Endoscope' Made in Korea

Prof. Dong-In Jung's team of the College of Veterinary Medicine at Gyeongsang National University (GNU) achieved the first successful use of a 'veterinary capsule endoscope' made solely with the domestic technologies in Korea.

Prof. Jung successfully conducted more than eight capsule endoscopies on healthy canines weighing 9 to 11 kilograms. Based on these tests, he subsequently used this technology for the first time to outpatients of GNU's Veterinary Hospital on July 24, 2018.

The capsule endoscope Prof. Jung used is a MiroCam, a disposable and non-recyclable product (MC1200-M) of Intro Medic, the only veterinary medical device manufacturer in Korea to obtain a license for a veterinary capsule endoscope. The most notable advantage of the capsule endoscope is that a test can be conducted without any anesthesia by having a veterinary patient swallow an endoscope in a capsule form. After the endoscope travels through the patient's stomach, it thoroughly captures gastrointestinal images before exiting the patient's rectum along with excrements. Once a MiroCam is orally taken by a veterinary patient with no anesthesia, the capsule endoscope captures three shots per second and sends these images to an external receiver in a video clip format. The capsule endoscopy is acknowledged as a cutting-edge technology even by the veterinary medicine community in the United States. Successful capsule endoscopies have been reported including the case of a 4.5-kilogram heavy canine.

Prof. Jung explained, "Since this technology has such a remarkable advantage of being able to avoid anesthesia, yet still make and confirm any gastrointestinal diagnosis of a veterinary patient with a naked eye, the value of its future use will definitely increase in veterinary medicine."

GNU NEWS 01 제8회 아이좋아 대학진학박람회 경상대 가좌캠퍼스서 성대히 개최

경상대학교와 경상남도교육청이 공동 주관한 '제8회 아이좋아 대학진학박람회'가 7월 21~22일 경상대에서 열렸다.

박람회에는 수도권 33개 대학, 비수도권 49개 대학, 경남지역 전문대 10개 대학, 고등학교 동아리 50개 등이 참가했다. 경상대는 'GNU Open Youth Festival'이라는 주제로 일반대 정보관, 학과 탐색관, 학종 토크관, 입학설명회관, 학종 컨설팅관, 대입정보 특강관 등 6개관에 참여했다. 경상대는 박람회에서 대학진학진로 정보제공과 전공체험을 통해 중·고 교생의 자기 이해 및 진학 방향 설계의 기회를 제공했다.

The Eighth 'GNU Open Youth Festival' Successfully Held on GNU's Gwaja Campus

The Eighth 'GNU Open Youth Festival' cosponsored by Gyeongsang National University (GNU) and the Education Office of the South Gyeongsang Province was held from July 21st to 22nd on GNU's Gwaja Campus.

The participants of this festival included 33 universities in the metropolitan Seoul area, 49 universities in the other areas, 10 community colleges in the South Gyeongsang area, and 50 high school student clubs. Along with its theme 'GNU Open Youth Festival' GNU participated in over six exhibitions such as that of general university information, college major exploration, academic field talk and consultation, admission presentation, and special lectures on university preparation. At this festival, GNU provided opportunities for middle and high school students by offering university admission information and academic major exploration to better understand themselves and plan for their college prep direction.



www.gnu.ac.kr
www.facebook.com/likegnu



GNU NEWS 02 김명옥 교수팀, 치매 조기진단 바이오마커 기술이전 협약 체결

7월 2일, 경상대학교는 생명과학부 김명옥 교수팀이 개발한 '신개념 치매 조기진단 바이오마커'를 상용화하기 위해 (주)피토스와 기술이전 협약을 체결했다. 3년 이내 상용화 가능하며 연 1조 원 이상의 시장 가치가 예상된다.

김명옥 교수가 개발한 기술은 65세 이상 노인뿐 아니라 장년층 등 남녀 노소 누구든 치매증세가 나타나는 시기 이전, 즉 치매발병 이전에 조기 진단할 수 있는 혁신적인 원천기술이다. 본인이 느끼지 못하지만 생체 내에 나타나는 아주 미약한 행동장애, 언어장애, 오감의 이상 및 장애 등을 진단하는 기술이다.

Prof. Myeong-Ok Kim Executed the Technology Transfer Agreement of Biomarkers for Early Diagnosis of Alzheimer

On July 2, 2018, Gyeongsang National University (GNU) held a ceremony for executing a technology transfer agreement to commercialize a 'new concept of biomarkers for early diagnosis of Alzheimer' developed by a team of Prof. Myeong-Ok Kim at GNU's life science department. The corporation with which GNU entered into this agreement is PHYTOS. This technology can be commercialized in three years, and the scale of its marketability is expected to be bigger than one trillion Won a year. Prof. Kim developed an innovative source technology that can make an early diagnosis prior to the stage when a symptom of Alzheimer disease begins to appear. Not only will this technology help senior citizens who are 65 or older, it will also help everyone regardless of one's age or gender by detecting even a minor bodily dysfunction or impairment one may not be self-aware, including that of one's five basic senses, speech, or behavior.





학생의 미래가 있는 대학 국민으로부터 사랑받는 대학 부산대학교

A University Guided by the Future of Students
A University Loved by the People
Pusan National University

우수 연구성과 • OUTSTANDING RESEARCH ACHIEVEMENT

IBS 기후물리 연구단(ICCP) 국제공동연구팀, 엘니뇨 메커니즘 세계 최초 규명

부산대학교 국제공동연구팀은 이상기후의 원인 중 하나로 꼽히는 '엘니뇨' 현상의 발생 메커니즘을 세계 최초로 규명한 연구결과를 발표했다. 부산대 기초과학연구원 기후물리 연구단(ICCP) 악셀 팀머만 단장(부산대 석학교수)과 11개국 국제공동연구팀은 해양과 대기의 결합조건에 따라 동태평양 엘니뇨와 중태평양 엘니뇨의 상호작용에 의해 매번 다른 형태의 다양한 엘니뇨 현상이 발현되는 메커니즘을 발견하고 이를 수학적으로 증명했다.

이번 연구 성과는 『네이처(Nature)』 온라인판 7월 26일자에 게재됐다.

ICCP's Int'l Joint Research Team Isolates El Niño Mechanisms for the First Time

A new research study, conducted by the international team of climate scientists of Pusan National University, has identified key mechanisms that cause El Niño events to differ from one other for the first time. Axel Timmermann, director of the IBS Center for Climate Physics (ICCP) at PNU, and climate scientists from 11 other countries, have mathematically demonstrated how the different types of El Niño



phenomena arise by studying interactions between the Eastern Pacific El Niño and the Central Pacific El Niño. The study was published in the online edition of a leading academic journal, 『Nature』.

김광희 교수팀, 포항지진 원인 연구 『사이언스』 논문 발표

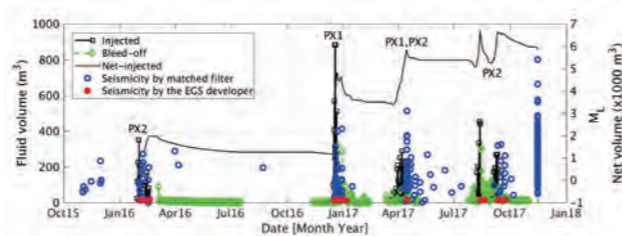
부산대학교 지질환경과학과 김광희 교수 연구팀은 2017년 11월 한국 계기지진 관측 사상 최대 피해를 입힌 포항지진(규모 5.4)이 지열발전을 위한 유체 주입에 따른 유발지진(induced earthquake, 인간의 활동으로 발생한 지진)일 가능성이 크다는 연구결과를 『사이언스(Science)』 4월 27일자에 소개했다.

이번 연구는 2012년부터 2017년까지 포항지역에서 관측된 지진자료를 분석해 포항지진과 지열발전소의 유체 주입 간의 상관관계를 지진학·지질학·지구물리학 증거를 종합해 명확히 제시했다는 점에서 그 중요성을 인정받았다.

Prof. Kwang-Hee Kim at PNU and his Team Publish a Study of the Causes of the Pohang Earthquake in 『Science』

Researchers at the Department of Geological Sciences at PNU suggests in the journal, 『Science』, that the Pohang earthquake of Nov. 2017, measured at magnitude 5.4 was induced by fluid injection from an enhanced geothermal system site. This was the most damaging seismic event in S. Korea since instrumental seismic observation was begun.

The study was recognized for its importance in analyzing the earthquake data observed in the Pohang area from 2012 to 2017, and clearly presenting the correlation between the Pohang earthquake and the fluid injection of geothermal power plants by combining seismic, geology and geophysical evidence.



지열발전소 유체 주입과 지진발생 간의 시간적 상관관계 (Temporal correlation between fluid injection of geothermal power plant and occurrence of earthquake)

PNU 개교 72주년 부산대, 야구응원전 「효원한마당」 개최

2018년 개교 72주년을 맞은 부산대학교는 5월 30일 오후 부산 사직야구장에서 「2018 효원한마당: 부산대-롯데자이언츠 매치데이」 단체응원 행사를 가졌다.

이날 행사에는 5천명의 재학생과 교수·직원·동문들이 함께 했으며 대학 구성원 외에도 부산대 발전에 많은 관심과 사랑을 보내준 시민 200여 명이 초청돼 시민과 지역사회와의 협력과 상생 발전의 계기를 마련했다. 신나는 경기와 더불어 애국가는 부산대 음악학과 학생들이 합창했고, 시구는 전호환 총장, 시타는 황민우 총학생회장이 하는 등 대학과 시민, 도시가 열정과 함성으로 하나되는 장이 펼쳐졌다.

A Baseball Cheering Event was Held to Celebrate 72nd PNU Foundation Anniversary

Pusan National University held a cheering festival, 「2018 Hyowon Hanmadang: PNU-Lotte Giants Match Day」 to celebrate its 72nd Foundational Anniversary in 2018. The event was attended by 5,000 students, professors, staff, and alumni. In addition to the college members, 200 citizens who have displayed interest and commitment to the university were invited to promote cooperation and mutual growth with citizens and local communities. At this event, all of the participants enjoyed a spirit of unity. The national anthem was performed by students from the Department of Music at PNU. The first pitch was thrown by Ho-Hwan Chun, president of PNU and the first ceremonial at-bat was taken by Min-Woo Hwang, the student council leader of PNU.



www.pusan.ac.kr
www.facebook.com/PusanNationalUni



PNU 부산대, 민주화 투사 3인에게 명예학사 학위 수여

1979년 유신체제의 종말을 부른 민주항쟁인 10.16부마민주항쟁의 발원지인 부산대학교가 민주화 관련 희생자 및 유공자로 학업을 마치지 못한 부산대생 故 양영진·장재완 동문과 이상경 동문에게 지난 8월 24일 「2017학년도 후기 학위수여식」에서 명예학사 학위를 수여했다. 故 양영진(국어국문학과 86학번)·장재완(사회복지학과 83학번) 동문은 1980년대 민주화운동에 몸을 바쳤고, 이상경(철학과 78학번) 동문은 당시 권위주의 정권에 저항하다 구속돼 고초를 겪었다. 부산대는 이들의 고귀한 정신과 민주화 전통이 이어질 수 있도록 역사적 인식을 되새기고 있다.

PNU Grants Honorary Bachelor's Degrees to 3 Fighters for Democracy

On 24 August, Honorary Bachelor's Degrees were granted to three deceased PNU students during the 2017 commencement ceremony at PNU: Young-Jin Yang, Jae-Wan Jang, and Sang-Kyung Lee, who were victimized during the struggle for democracy. Pusan National university was the center of the 10.16 Busan-Masan Democratic Movement near the end of the authoritarian government in 1979, and the students participated in this uprising. The late Young-Jin Yang (majored in Korean Language and Literature) and Jae-Wan Jang (Social Welfare) devoted themselves to the democratization movement in the 1980s, and Sang-Kyung Lee (Philosophy) suffered torture and abuse after being arrested for resisting the authoritarian regime. The university wishes to remember their contributions to our history, cherishing their noble spirit and the goal of democratization.





세계사적 소명을 실천하는 창의적 지식공동체 서울대학교

A Community of Knowledge and Creativity
Seoul National University

우수 연구성과 · OUTSTANDING RESEARCH ACHIEVEMENT

서울대, 연구 역량 지속적 향상

서울대학교의 우수 논문의 수는 지속적으로 증가하고 있는 추세이다. 상위 1%에 속하는 논문은 최근 5년간 발간된 논문을 대상으로 2012~2016년(이하 '2017년')은 952건으로, 이전 5개년도(2009~2013년, 이하 '2014년') 677건에 비해 40.6%가 증가했다. 상위 10% 해당되는 논문수는 2014년 6,278건에서 2017년 7,596건으로 20.9% 늘었다.

※ 출처: SciVal (SCOPUS 기반 성과분석프로그램)

논문 당 피인용 수도 2014년 7.4회에서 2017년 9.9회로 33.8%가 증가해 지난 5년간 양질의 우수 논문이 꾸준히 증가하고 있음을 확인할 수 있다. 이러한 변화에는 서울대의 연구 역량 강화와 우수 연구자 육성을 위한 다양한 연구지원 사업이 그 원동력으로 자리하고 있다.

또 연구역량 증진을 위해 2016년부터 연구자의 성장단계를 고려한 지원체계를 마련했다. 잠재력 있는 신진연구자를 발굴해 최대 9년까지 지원하는 '창의선도 신진연구자 지원사업'을 실시하고 있다. 또한 2014년부터 잠재력을 지닌 신진교수 육성기반 조성을 위해 '유망선도연구자 지원사업'으로 연구비를 지원했다.

서울대는 기초학문 분야의 지원과 육성이라는 국립대의 사회적 책무 수행의 일환으로 2012학년도부터 기초학문후속세대를 선정해 오고 있다. 기초학문분야의 교육과 연구를 이끌 우수한 대학원생을 대상으로 기초학문 석사, 박사과정은 최대 2년, 박사과정 수료생은 최대 3년간 지원금을 제공하며 안정적으로 학업과 연구에 매진할 수 있는 환경 조성을 제공하고 있다. 지난 7년간 신규 선발한 기초학문분야 학문후속세대 장학생은 박사과정 수료생 256명, 박사과정 재학생 237명, 석사과정 재학생 110명이다.



Seoul National University's Continuing Improvement in Research Capacity

The number of high quality studies published by Seoul National University (SNU) has steadily grown. According to the SciVal analysis on Scopus data, the number of top 1% papers published by SNU has increased by 40.6% for the last five years. SNU researchers have published 677 of top 1% papers between 2009~2013, and the number increased to 952 between 2012~2016. The publications of top 10% papers have grown by 20.9% in the same period. The citation rate has also risen by 33.8% from 7.4 in 2014 to 9.9 in 2017. The result suggests that SNU's research capacity has steadily improved both in quality and quantity.

Seoul National University has led this change by implementing research support programs. SNU introduced a customized support for researchers at their development stages. The 'Creative Research Leaders' program identifies highly capable young professors and supports their research steadily for up to nine years. The 'Research Pioneers' program finds and supports young researchers with high potential.

As a public institution, Seoul National University is committed to promoting basic studies. The 'Next Generation of Basic Studies' implemented in 2012 provides scholarships for students in basic fields. The scholarships are given for three years to doctoral students, two years for graduate students in master's or doctoral programs. For the last seven years, 256 doctoral students, 237 graduates in doctoral programs, and 110 in master's programs have received the scholarships.

SNU NEWS 01 미래 어젠다 연구결과 국회와 정부에 정책 제언

서울대학교는 미래연구위원회 주관으로 정부가 중점 추진해야 할 국가적·사회적 과제를 담은 '2018년 미래 연구방향 및 정책 어젠다(37개)' 연구의 결과보고서를 국회와 정부에 제출했다.

서울대는 첨단기술 분야와 인문·사회적 이슈를 포괄해 세계화·인구조 변화·첨단기술 발달·경제환경 변화·환경위기·국가통합 등 6개 분야, 총 37개의 국가 미래정책 어젠다를 설정했다.

서울대는 2017년 제안된 어젠다(20개)와 2018년 신규 어젠다(17개)를 통합해 정책방향, 로드맵 등을 구체화하고 정책 입안자와 연구자가 모두 활용할 수 있도록 함으로써 미래 연구방향 설정과 국가적 난제 해결 등 국가정책 추진에 적극적으로 기여할 예정이다.

SNU Suggests Future Research Agenda

SNU's Future Research Committee finalized the report 'The 37 Future Research Directions and Policy Agenda in 2018', and submitted to the policy-makers and law-makers.

The Committee conducted a thorough research and established 37 agendas in six areas - globalization, changing demographic, cutting edge technology, changing economic environment, environmental crisis, and integration of the nation - integrating 20 agendas selected in 2017 and 17 in 2018.

Seoul National University is planning to make a detailed roadmap for government and researchers to practice.



www.snu.ac.kr

www.facebook.com/SeoulNationalUniversity



SNU NEWS 02 남북교류 증진 및 한반도 연구 협약

서울대학교와 강원대학교, 인천대학교는 2018년 8월 30일 '남북교류 증진 및 한반도의 평화와 통일을 위한 연구 및 사업 협력'에 관한 MOU를 체결했다. 이를 기반으로 세 대학교는 남북교류, 평화, 통일에 관한 인적·물적 자원의 교환, 공동 학술행사 개최, 공동 프로젝트 수행 등 연구와 교육, 사업 분야에서 긴밀히 협력하기로 했다. 이 협력은 3개 대학 소속의 통일평화연구원(서울대), 통일강원연구원(강원대), 통일통합연구원(인천대)을 중심으로 추진될 예정이다.

박찬욱 서울대 교육부총장은 서울대는 이미 10여 년 전부터 남북교류 협력, 통일 문제에 대한 심층 연구의 필요성을 절감해 통일평화연구원을 본부 직속 연구원으로 키워왔으며, 다음 단계로의 도약을 위해 시흥 캠퍼스로의 이전을 준비하고 있음을 알렸다.

National Universities for Peace and Unification on the Korean Peninsula

The leaders of national universities have agreed to collaborate for more inter-Korean activities. Three universities including Seoul National University (SNU), Kangwon National University (KNU), and Incheon National University (INU) have signed an MoU on August 30, 2018, on Cooperation to Promote Inter-Korean Exchange, and Peace and Unification on the Korean Peninsula.

Accordingly, three institutions will closely work together, sharing their resources, holding joint conferences, and collaborating for related research. The Institute for Peace and Unification Studies at SNU, the Kangwon Unification Studies at KNU, and the Unification and Integration Studies at INU will proceed the cooperation.

Park Chan-wook, current acting president of Seoul National University, initiated the unification effort a decade ago. He had the Institute for Peace and Unification Studies established as a collegiate institution and administered by the university headquarter. The institute will be relocated to Siheung Smart Campus, greeting a new era of peace and unification.





금지과 희망 진리로 행복한 세상을 밝힌다 전남대학교

Pride & Hope
Cherish the Truth, Enlighten the World
Chonnam National University

우수 연구성과 · OUTSTANDING RESEARCH ACHIEVEMENT

전남대 산학협력단, 연구자기획역량강화사업 (RPM) 운영

전남대학교는 연구성과물이 과제수주 및 기술사업화로 이어질 수 있도록 하는 연구자기획역량강화사업(RPM)을 운영하고 있다. 참여과제는 교내 공모과정을 거쳐, 아이디어 단계 및 과제 성숙도에 따라 기초기획형(R형), 도약성숙형(P형), 선도실행형(M형)으로 나눠 단계적으로 지원하고 있다. 선정된 과제는 향후 지자체 및 정부부처 사업으로 이어질 수 있도록 사전기획 지원 등 전폭적인 지원을 받게 된다. RPM을 통해 지난해 말 현재 이·공계를 비롯한 인문·사회·예체능 전 분야에 걸쳐 11.9억 원(246개 과제)을 투입해 592.7억 원(81개 과제)을 수주하는 성과를 거뒀다. 화순전남대병원과 함께 의생명과학 분야 융복합 연구를 위한 특성화연구과제(MD-PhD 협동연구과제: RPM P2형)도 운영하고 있다.

Chonnam National University University-Industry Collaboration Foundation's RPM Programs

Chonnam National University has successfully implemented its programs designed to promote the planning capabilities of its researchers. Its RPM (Research Planning for Maturity) projects aim to lead research accomplishments into procurement of research projects and into commercial industrialization of the same. Projects are classified into several categories, depending on the phase of ideas and research progress, including the basic planning model (R-type), the leap model (P-type), and the advanced model (M-type). They receive support from the Foundation on every phase of their progress. Once selected, they receive comprehensive support from the university, including the support for planning in advance, so as for the researchers to secure research projects from the national government and the local governments.



This RPM program selected 246 projects from the areas ranging from humanities to engineering and provided funding for 1.19 billion Korean won, and resulted in obtaining a total of 81 research projects totaling 59.2 billion Korean won. The Foundation also jointly operates RPM P2-Type (MD-Ph.D. Collaboration Research) with Hwasun CNU Hospital for the convergent research in the field of medical-life science.

전남대 연구역량 '엄지 척'

전남대학교가 올해 들어 상반기에만 대형국책연구과제 7건을 수주해 약 500억 원 규모의 연구비를 지원받게 됐다. 집단연구사업은 ▲선도연구센터 ERC 177억 원 ▲선도연구센터 MRC 115억 원 ▲기초연구실 2곳 23.9억 원 ▲대학중점연구소 2곳 90억 원 ▲인문한국플러스사업 83억 원이다. 이들 사업은 국내 대학의 우수 연구인력을 조직·체계화해 세계 수준의 선도연구그룹으로 육성하고, 미래원천기술을 확보하기 위한 국가차원의 연구프로젝트여서 그 의미가 더욱 크다. 특히 인문한국플러스(HK+)나 수산과학연구소 등은 전남대의 연구역량이 이·공학 뿐 아니라 인문학과 수산해양분야에까지 골고루 발전하고 있음을 보여주고 있다.

Thumbs Up! The Research Capacity of Chonnam National University

For the first half of this year alone, Chonnam National University has already secured 7 large scale national projects with the total research grants in excess of 50 billion Korean won. Those seven mega scale research projects include: (1) Leading Research Center for Engineering Research for 17.7 billion; (2) Leading Research Center for Medical Research for 11.5 billion; (3) two basic research labs for 2.39 billion; (4) two University Core Research Centers for 9 billion; and (5) the Humanities Korea Plus (HK+) project for 8.3 billion. CNU's securing of these mega projects is truly significant in that they reflect the national government's initiatives in obtaining future technology and motivating domestic talents to become world class researchers. Moreover, the HK+ grant and the grant for CNU's ocean science research center evidence that CNU's research capacity now goes beyond the traditional science and engineering to cover humanities and fishery and ocean science.

CNU 전남대 국제어름학교 '인기'

전남대학교 국제어름학교는 2009년 개설 당시 외국인 학생 10명 등 200여 명이 10개 강좌를 수강했지만, 2018학년도에는 외국인 학생 130여 명 등 모두 570여 명이 참여했다. 국립대 중 최대 규모일 뿐 아니라, 지역문화까지 해외에 전파하는 역할을 하고 있어 광주·전남 최대 국제교류의 장으로 평가되기도 한다. 2018년 7월부터 4주 동안 세계 유수의 대학교수 14명과 전남대 교수 10명이 뉴질랜드 링컨대학 크리스토퍼 간 교수의 '아시아경제발전론' 등 모두 24개 과목을 영어로 강의했다. 일반 강좌 외에도 한국전통문화체험, 남도답사 등을 통해 외국인 학생에게는 수준 높은 국제 강의와 한국문화를 제공하고, 광주·전남 대학생에게는 해외유학과 유사한 효과를 거두고 있다.

CNU's International Summer School Boasts International Popularity

When CNU hosted its first summer school back in 2009, it started with only 10 international students and with only 10 courses. However, in 2018, a total of 570 students, including 130 international students from 21 different countries, participated, and the school offered 24 courses. CNU has become the top summer school operator among national universities. CNU's summer session has performed the function of spreading local cultures to the international community, and been dubbed as one of the largest cultural exchange forum for the Gwangju/Jeonnam region. The program offered 24 course, including 'Economics of Development in Asia' by Professor Christopher Gan of Lincoln University in New Zealand, all taught in the English language by 14 professors from partner universities overseas and 10 CNU professors. In addition to these academic courses, CNU also offered various kinds of cultural excursion programs designed to let the participants experience and enjoy Korean traditional culture. The summer school was able to provide international students with the unique opportunity to experience world class classes and Korean culture, and, at the same time, allowed CNU students to have a meaningful globalization experience.



www.jnu.ac.kr
www.facebook.com/ChonnamUniv



CNU 전남대 경영대·경영전문대학원, AACSB 5년 재인증

전남대학교 경영대학과 경영전문대학원이 100년 전통의 국제경영대학발전협의회(AACSB)가 부여하는 국제경영교육인증 '5년 재인증'을 획득해 교육품질 우수성을 다시 한 번 인정받았다. 전남대는 지난 2012년 최초로 경영대학 및 경영전문대학원의 모든 교육과정에 대해 AACSB 인증을 획득한 바 있다. AACSB 인증을 보유한 대학은 하버드대, 콜롬비아대, 예일대 등 세계적인 대학들의 경영대학이고, 국내 지방대학 가운데는 전남대 등 두 곳뿐이며, 지방대학 경영전문대학원 가운데는 전남대가 유일하다. 전국적으로는 16개 대학이 인증을 받고 있다. AACSB는 미국의 주요 대학 학장들이 1916년 설립한 비영리 인증기관으로 대학발전전략 등의 교육지표를 바탕으로 심사를 거쳐 인증한다.

CNU College of Business Administration and Graduate School of Business Re-accredited for AACSB for the Next Five Years

The Association to Advance Collegiate Schools of Business International (AACSB) has renewed the certification for CNU's College of Business Administration and Graduate School of Business for another five years, recognizing CNU's excellence in education. CNU obtained its first AACSB certification in 2012 for all the educational programs of the College of Business Administration and Graduate School of Business. AACSB certification has been granted to top business schools in the world such as Harvard, Columbia, and Yale University. CNU is one of the only two regional universities that have been granted this certification. As for MBA schools outside Seoul, CNU's Graduate School of Business is the only one with this certification. There are 16 universities with this certification nationwide. AACSB is a non-profit foundation established by the deans of major business schools in the USA in 1916, and its certification is awarded through vigorous reviews on many educational factors including member school's development strategies.





성장을 넘어 성숙으로 전북대학교

Beyond Growth to Maturity
Chonbuk National University

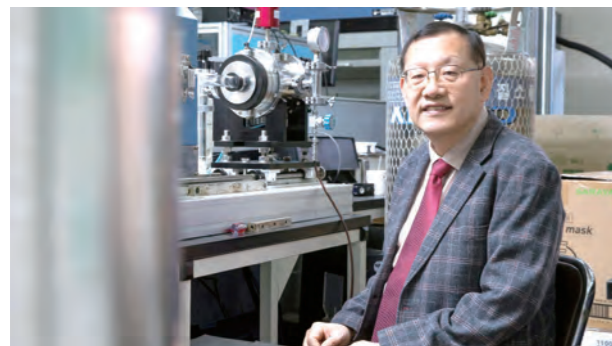
우수 연구성과 · OUTSTANDING RESEARCH ACHIEVEMENT

이중희 교수팀, 미래 에너지저장장치 소재 개발

전북대학교 이중희 교수팀(BIN융합공학과)이 미래 전기 자동차 등에 활용될 수 있는 완전 고체 상태의 에너지 저장장치를 개발했다. 이는 에너지량이 한정돼 있고 작동 전압이 낮으며, 무거워 다양한 전자기기에 적용이 어려운 기존 리튬이온전지의 단점을 극복한 것이다. 실제 실험에서 Kg당 82와트(W)·시간(h)의 에너지 밀도와 약 13kW 전력 밀도를 나타내는 획기적 성능을 보였다. 1만회 이상 사용해도 출력 성능이 96% 이상 유지돼 사용 연한도 길고, 완전 고체 상태이기 때문에 유연해 다양한 형태로 만들 수 있어 다양한 전자제품에 적용도 용이할 것으로 기대된다.

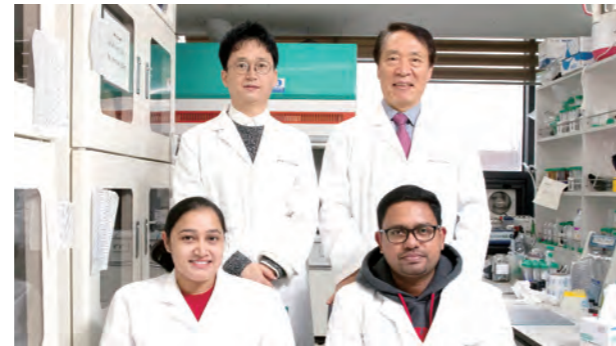
Joong-Hee Lee's Team Invents Future Energy Storage

Lithium ion (Li-ion) batteries had limited power capacity and low operating voltage. Not only that, it was too heavy to be applied in a wide range of electronic devices. Professor Joong-Hee Lee's team from Chonbuk National University (Department of BIN Fusion Engineering) invented solid state energy storage that overcame the downside of Li-ion batteries and can be used for electronic cars and other machineries.



The new battery has shown outstanding performances in experiments, recording 1kg/82W-hr of energy density and 13kW of power density. Also, the new invention has a longer battery life span than the existing ones. Even after using it for 10,000 times, its power performance stayed well over 96%. The flexible solid battery is expected to be applied in numerous electronic devices.

박찬희 교수팀, 나노섬유 활용 과일 포장기술 개발



전북대학교 박찬희 교수팀(기계설계공학부)이 나노섬유를 이용해 과일 유통기한을 획기적으로 늘릴 수 있는 새로운 포장기술을 개발했다. 이 기술은 포장용기 일부에 구멍을 뚫어 나노섬유를 부착해 과일이 숨 쉴 때 발생하는 에틸렌가스와 수분을 밖으로 내보내고, 외부 박테리아나 수분은 안으로 들어오지 못하게 하는 특성을 이용한 것이다. 실험을 통해 최대 14일이나 유통기한을 연장할 수 있음을 확인했다. 특히 연구팀은 이미 고속 전기방사 시스템 개발을 통해 비교적 값이 비싼 나노 섬유를 대량생산할 수 있는 기술도 확보하고 있어 상용화에도 어려움이 없을 것으로 보여 농가 소득 향상 등에 크게 기여할 것으로 기대된다.

Chan-Hee Park's Team Extends Fruit Shelf Life

Professor Chan-Hee Park's team from Chonbuk National University (Department of Mechanical Design Engineering) introduced a new packaging technology that can significantly lengthen the shelf life of fruits. Park's team pierced small holes in the packaging and then filled the holes with nano fiber. Nano fiber works as filters on the packaging that sends ethylene gas and water out from the packaging, the by-products of fruits' respiration, and blocks bacteria and water from the outside. The team has confirmed that the new technology can stretch the shelf life 14 days longer than the existing packaging methods. As they already have a fast electro-spinning system for mass production, the new technology is expected to be commercialized in a timely manner, which will contribute to increasing farmers' income.

CBNU 전북대 한옥형 국제컨벤션센터 '첫 삽'

NEWS 01 전북대학교는 8월 13일, 국제 학술회의 등 대규모 행사를 원스톱으로 해결할 수 있는 한옥형 국제컨벤션센터 착공식을 가졌다. 전북대 국제컨벤션센터는 187억6천만 원의 국비가 투입돼 2020년 완공을 목표로 하고 있다. 연면적 6,008㎡, 건축면적 969.3㎡ 규모에 지하 2층, 지상 1층 규모로 건립된다. 450명을 한 번에 수용할 수 있는 대형 컨벤션홀과 11개 세미나실, 영빈관, 레스토랑, 피트니스센터 등이 들어선다. 특히 주변을 둘러싸고 있는 건지산의 생태·경관 자원과 한옥형 건물의 고즈넉함이 어우러져 가장 한국적인 캠퍼스 전북대의 브랜드 가치를 높이는 데 큰 역할을 할 것으로 기대된다.

International Convention Center Close to Nature

Chonbuk National University held groundbreaking ceremony for its new International Convention Center. The new building will be built in Hanok, traditional Korean house style. It will serve as a one-stop service center for international affairs. The Korean government funded 18.7 billion for the construction and the construction crew aims to finish the job by 2020. The center features the total area of 6,008㎡, the building area of 969.3㎡, two basement floors and a ground floor. It will house convention hall, which can accommodate 450 people, 11 seminar rooms, guest house, restaurants, fitness center and more. When the construction is done, the new building will be in harmony with the nearby Mount. Geonji-san's magnificent nature surroundings.



www.jbnu.ac.kr
www.facebook.com/cbnu1947



CBNU 전북대, 아시아 최고 혁신대학 인증받다

NEWS 02 로이터와 글로벌 혁신데이터 분석 기업인 클래리베이트 애널리틱스가 주관한 '2018 아시아 최고 혁신대학'에 선정된 전북대학교가 이를 인증하는 공식 인증패를 받았다. 아시아 태평양 지역 대학 중 첨단 과학연구를 이끌고 신기술 개발 성과가 우수한 가장 혁신적인 대학 75개를 선정할 이 평가에서 전북대는 국내 거점국립대 가운데 1위, 종합대학 10위에 랭크되며 경쟁력을 자랑했다. 전북대는 이 평가에서 화학약품과 반도체, 제약·생명공학 분야 등에서 특허 출원 대비 등록률이 81%로 아시아 8위, 세계지적재산권기구(WIPO)에 등록된 특허 출원 수 아시아 33위 등에 올랐다.

Global Media Recognizes CBNU's Innovation

Reuters announced that Chonbuk National University ranked 2nd among the KNU 10 universities in the 'Asia Pacific's Most Innovative Universities 2018', based on the assessment of Derwent Innovation's patent application data and the Web of Science's index of citations in collaboration with Reuters and Clarivate Analytics. A total of 75 universities in the Asia Pacific region have been selected by leading in cutting-edge scientific research and making technical breakthroughs. Chonbuk National University received excellent remarks in the fields of: chemicals, semiconductor & electrical components, and pharmaceutical & biotech fields, ranking 8th with 81% success rate of patent registration. Also, it ranked 33rd in the number of patent applications registered on the World Intellectual Property Organization (WIPO).





기본에 충실한 대학 미래를 준비하는 대학 제주대학교

To the Basic, For the Future
Jeju National University

우수 연구성과 • OUTSTANDING RESEARCH ACHIEVEMENT

수탉 성장 향상 '플라즈마 파밍' 세계 최초 개발



제주대학교 정동기 교수 연구팀이 플라즈마 기술을 양계에 적용해 수탉의 성장과 번식력을 올리고 정자의 운동성을 향상 시키는 '플라즈마 파밍(Plasma Farming)' 적용 기술을 세계 최초로 개발했다. 연구결과 플라즈마 자극을 받은 수정란에서 태어난 수탉에서 빠른 성장이 나타났으며 항산화 방어, 활성 산소의 항상성과 에너지 대사의 개선에 좋은 효과가 나타난 것으로 조사됐다. 이번 연구는 농축식품 산업의 고부가가치 창출에 기여할 것으로 기대된다. 연구결과는 국제저명 학술지인 『Journal of Physics D: Applied Physics』(물리응용분야 상위 20%)에 실렸다.

Pioneered Plasma Farming to Accelerate Rooster Growth

Professor Dong-Keo Jeong of Jeju National University developed the plasma farming technology to accelerate the growth of roosters, activate the mobility of their sperms and elevate the reproductivity. Professor Jeong and his research team showed that the roosters generated from the fertilized eggs treated with plasma sources grew faster, possibly resulting from the roosters gaining significantly improved energy metabolism through efficient anti-oxidant activities of the cells.

The results of the JNU study are expected to contribute to the development of value-added agricultural and food industries in Jeju. Professor Jeong's work has appeared in an international periodical, 『Journal of Physics D: Applied Physics』.

자가발전 빛반응 나노발전기 개발

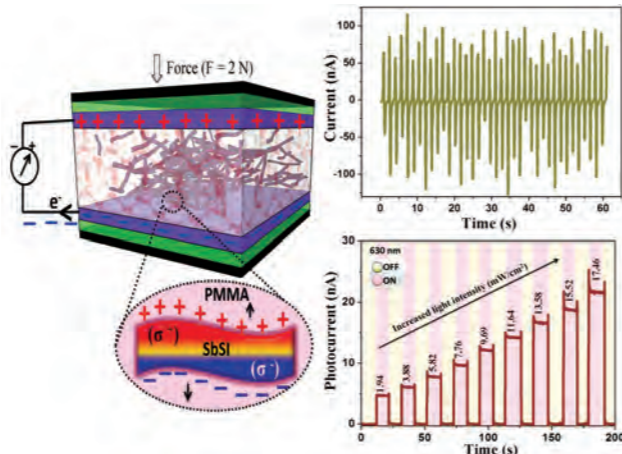
제주대학교 김상재 교수팀이 스스로 발전하고 빛에 반응하는 다기능 감광성 압전 나노 발전기를 개발했다. 나노 발전기는 사람의 일상적인 움직임 같은 기계적 에너지로부터 전기 에너지를 수확할 수 있다. 명칭처럼 크기가 아주 작고 가벼운 데다 구동회로를 단순·집적화할 수 있어서 착용형·휴대용·신체 이식형 기기에 적용될 수 있는 미래지향적 기술이다.

김상재 교수는 "향후 후속 연구가 진행되면 전력공급이 어려운 지역의 화재경보나 초미세먼지 모니터링 시스템 등 센서에 적용할 수 있을 것으로 기대한다"고 말했다. 성과를 담은 논문은 『나노에너지(Nano energy)』에 실렸다.

Private Power Generating Photochemical Nano Electric Generator Developed

Professor Sang-Jae Kim and his coworkers developed a piezoelectric nano electric generator with self-generating and light-sensitive multi-functional capabilities. The nano electric generator harnesses the energy from mechanical movements of the human body. It can be extremely small in size, light weight, and easy to simplify and integrate through the actuation circuitry applicable to wearable, portable and implantable gizmos of the future oriented technology.

Professor Kim said "the technology he and his co-workers pioneered would be useful for developing fire alarms and ultra-fine dust sensor in an area where electric supply is problematic." His research appeared in the journal 『Nano Energy』.



JNU NEWS 01 재래시장 상인 대상 건강증진 봉사활동

제주대학교 간호대학(학장 송효정)은 최근 교수와 학생 등 130여 명으로 구성된 '건강증진 봉사단' 발대식을 갖고 전통시장 영세 상인들을 대상으로 한 의료서비스 활동을 벌였다. 이 봉사활동은 의료접근성이 낮은 전통시장의 상인을 대상으로 성인병 등의 질환 위험성과 예방법을 상담하고 상인들 스스로 건강을 체크할 수 있는 기회를 제공함으로써 건강한 지역사회를 만들어 나가는데 기여하기 위한 취지로 펼쳤다. 간호대학은 상인을 대상으로 혈압과 혈당을 체크하고 문진 및 상담 등을 통해 고혈압, 당뇨병, 뇌혈관질환, 골관절염, 우울증 등의 예방과 관리를 위한 교육을 했다.

Providing Health Promoting Service at Traditional Markets

The Jeju National University College of Nursing (Hyo-Jeong Song, Dean) sent its volunteers team comprised of 130 faculty and students to Jeju and Seogwipo area traditional markets to provide health promotion services for the merchants at work. The team offered consultations to the merchants about their adult and lifestyle diseases and other health problems, instructing them how to prevent and prepare when inflicted with an illness. The annual volunteers program aims at contributing to the social development of Jeju Island by making her residents healthy. The College of Nursing also offered an educational session in preventing and managing such health issues as blood pressure, diabetic conditions, cerebrovascular disease, arthritis, depression, etc.



JNU NEWS 02 온라인 통해 도외 지역 고교생에 입학정보 제공

제주대학교는 수시모집을 앞두고 제주도의 읍·면지역 고교생을 대상으로 온라인 화상면접을 실시했다. 이번에 처음으로 실시되는 화상면접은 원거리 고교생의 시간·경제적 부담을 최소화하고 입학정보를 제공하기 위해 마련됐다. 참여 고교는 경남 거창고와 고성고, 전남 금일고와 영광고 등 4개교다. 모의면접은 입학사정관과 학생이 실전과 같은 개별 면접 형식으로 진행했다. 화상면접에서 면접관은 학생들에게 답변 내용뿐만 아니라 면접 자세와 태도 등에 대해 피드백을 줬다. 면접 프로그램 후에는 입학사정관과 학생 간 1:1 맞춤형으로 자율 상담하는 시간도 가졌다.

Recruiting Out-of-Province Students with Information Online

Jeju National University started an online recruiting program targeted at out-of-province high school students through video interviewing this summer. The first such program aims at recruiting students at distant locations with economy in cost and time involved in admission of freshmen annually. For the first recruiting contacts, Guh Chang and Kosung High Schools in Gyeongnam Province and Keumil and Young Gwang High Schools in Chonnam Province were chosen. Mock interviewing was individually conducted with the students at the four high schools. The interview sessions were followed by 1:1 consulting between the interviewee and the JNU official as interviewer. The JNU recruiting officials were hopeful that the distant briefing session lures more superior prospects to Jeju National University.



www.jeju.ac.kr

www.facebook.com/제주대학교-1536145756655629





세계로 도약하는 대한민국 대표대학 충남대학교

A Leading University of Korea Leaping onto
the World Stage
Chungnam National University

우수 연구성과 · OUTSTANDING RESEARCH ACHIEVEMENT

이정은 교수, 『Nature』 논문 게재



충남대학교 의과대학 내과학교실 이정은 교수가 KAIST 의과대학대학원 이정호 교수팀과 함께 연구한 논문이 세계적으로 가장 저명한 국제 학술지인 『Nature』 8월 1일자에 게재됐다. 연구팀은 'Human glioblastoma arises from subventricular zone cells with low-level driver mutations' 논문을 통해 인간 교모세포종 돌연변이가 암 발생 부위가 아닌 정상신경줄기세포가 존재하는 뇌실하영역에서 발생이 시작된다는 획기적인 사실을 발견했다. 이정은 교수는 공동 제1저자, KAIST 이정호 교수와 세브란스병원 강석구 교수가 교신저자다.

Publication of the Paper 『Nature』 by Prof. Jeong-Eun Lee

The research of Prof. Jeong-Eun Lee, Department of Internal Medicine, College of Medicine, Chungnam National University (CNU) was published in 『Nature』 on August 1, 2018. The research was conducted with Prof. Jeong-Ho Lee's team, Korea Advanced Institute of Science and Technology (KAIST). Researchers identified that neural stem cells in subventricular zone (SVZ) are the origin of glioblastoma away from SVZ through the research paper 'Human glioblastoma arises from subventricular zone cells with low-level driver mutations'. Prof. Jeong-Eun Lee (CNU) is the first author of the research. Prof. Jeong-Ho Lee (KAIST) and Prof. Seok-Koo Kang (Yonsei University) are corresponding authors.

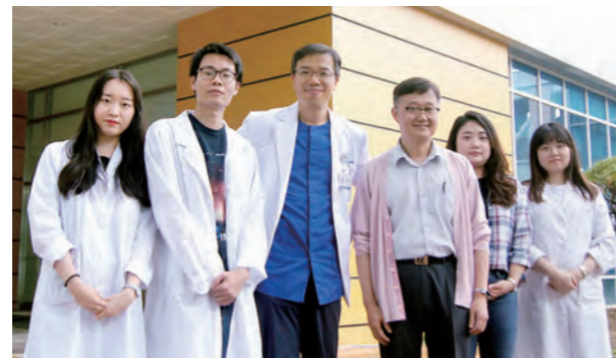


박종선 교수팀, 비만/당뇨조절 핵심단백질 세계 최초 규명

충남대학교 의과대학 약리학교실 박종선 교수 연구팀이 비만/당뇨에 중요한 단백질인 S6K1이 미토콘드리아의 형태학적 변화를 통해 에너지 대사를 조절할 때 Rip1이 중요한 타겟임을 세계 최초로 밝혔다. 연구팀은 'S6 kinase 1 plays a key role in mitochondrial morphology and cellular energy flow' 논문을 『Cellular Signalling(8월 1일자)』에 게재했다. 이번 연구의 교신저자는 박종선 교수, 주저자는 Tran Quang-Don 박사 과정학생이다.

First Discovery of a Novel Protein Complex

Research group of Prof. Jong sun PARK, Department of Pharmacology, College of Medicine, Chungnam National University (CNU) discovered a novel protein complex, which is involved in obesity and diabetes. Prof. PARK has proposed for the first time that Rip1 is an important target when S6K1 (an important protein in obesity/diabetes) modulates energy metabolism through the morphological changes of mitochondria. This study on 'S6 kinase 1 plays a key role in mitochondrial morphology and cellular energy flow' was published in Cellular Signaling (August 1, 2018). TRAN Quang-Don (Ph.D student, CNU) is the first author of the research. Prof. Jong sun PARK is the corresponding author.



CNU NEWS 01 충남대, '전국 대학생 모의유엔회의' 개최

충남대학교가 7월 4일~7일, 국내 최대 규모의 대학생 모의 국제회의인 제24회 전국 대학생 모의유엔회의를 개최했다. 이번 회의는 '분쟁예방과 평화의 지속화를 위한 유엔 평화활동의 발전 방향', '세계인권선언 70주년 계기 전 세계 인권 주류화를 위한 유엔과 국제사회의 역할', '테러 및 폭력적 극단주의 대응과 예방을 위한 국제노력', '북한 인권 개선을 위한 유엔과 국제사회의 역할' 등 4개 의제가 논의됐다. 반기문 전 유엔사무총장은 세계평화 및 안보, 환경, 여성인권 분야를 주제로 토크 콘서트를 열어 청년의 역할을 강조했다.

'National Model UN Conference' was Held at Chungnam National University

Chungnam National University (CNU) held the '24th National Model United Nations Conference' from July 4 to 7, 2018. The conference is the largest international model UN conference for college students in Korea. There were four major agendas including 'development direction of overcoming fragmentation in the UN system for peace building and sustaining peace', 'roles of the UN and the international community in main streaming human rights marking the 70th anniversary of the universal declaration of human rights', 'international response to and prevention of terrorism and violent extremism' and 'the role of the United Nations and the international community in improving human rights in North Korea'. The former UN Secretary-General Ki-Moon BAN emphasized the role of youth by opening a talk concert on the subject of world peace, security and environment and women's rights.



www.cnu.ac.kr
www.facebook.com/CNUNOW



CNU NEWS 02 충남대, 대학혁신지원 시범사업 선정

충남대학교가 기존 대학재정지원사업 5개를 통합한 새 재정지원 시범사업인 '대학혁신지원 시범(PILOT)사업'에 선정됐다. PILOT사업은 에이스플러스(ACE+), 대학특성화(CK), 산업연계교육활성화(PRIME), 대학인문역량강화(CORE), 여성공학인재양성(WE-UP) 등 5개 사업을 일반 재정지원사업인 '대학혁신지원사업'으로 통합한 것으로 대학이 경쟁력 강화를 위한 과제와 실행방법을 직접 선택하고, 정부가 지원하는 방식이다. 충남대는 PILOT사업을 통해 4차 산업혁명 대비 창의적 인재양성, 창업을 통한 산학협력 활성화, 지역사회에 대한 봉사과 상생 협력 등 대학의 비전을 실현한다.

Chungnam National University Got a PILOT Project for Supporting University Innovation

Chungnam National University (CNU) got a PILOT project for supporting university innovation in Korea. The project integrated five governmental financial programs for supporting Korean universities. For example, Ace Plus (ACE+), Industry-Linked Education Promotion (PRIME), University Liberal Arts Capacity Enhancement (CORE), and Female Engineering Human Resource Development (WE-UP) were merged into the project. Universities can make specific programs to improve competitiveness and the Korean government support them financially via the project. The project can play an important role for CNU to realize the university vision such as cultivating creative people of abilities, activating industry-university cooperation through start-up and serving the local community and cooperation among another to coexist.





함께 여는 역동적 미래 충북대학교

A Dynamic Future that We Will Open Together
Chungbuk National University

우수 연구성과 · OUTSTANDING RESEARCH ACHIEVEMENT

김윤배 교수팀, 수소수의 미세먼지 진폐증 해소 효능 확인

충북대학교 수의과대학 김윤배 교수팀이 미세먼지 진폐증을 해결할 수 있는 물질을 발견했다. 연구팀은 '수소수의 미세먼지 진폐증 해소 효능' 논문에서 동물실험 결과 수소수는 미세먼지로 인한 진폐증에 효과가 있다는 것이 확인됐음을 밝혔다. 나노미세먼지로 진폐증을 유발한 쥐에 10주간 수소수를 먹인 결과 허파 내 미세먼지의 축적이 감소하고 염증이 완화됐다.

수소수가 강력한 항산화효과를 통해 염증반응을 완화시켜 주고 대식세포의 탐식기능을 강화시켜 미세먼지입자를 효과적으로 제거하기 때문이다. 수소수는 환원수로 산소가 산화반응으로 우리 몸을 공격하면 환원 반응을 통해 그것을 막아준다. 하지만 수소수는 물에 강제로 수소를 주입을 하는 것이기 때문에 시간이 지나면 날아간다.

Professor Yoon-Bae Kim of the College of Veterinary Medicine confirmed the efficacy of removing water from micro-dust pneumoconiosis

A team of professor Yoon-Bae Kim of the College of Veterinary Medicine of Chungbuk National University found a substance capable of solving micro dust pneumoconiosis. In an animal study, the researchers found



that hydrogen water for was effective on fine dust-induced pneumoconiosis. Feeding hydrogen water for 10 weeks in rats that induced pneumoconiosis with nano-fine dust reduced the accumulation of fine dust in the lungs and relieved inflammation. The strong antioxidant effect of hydrogen water can alleviate the inflammatory response and enhance the phagocytosis of macrophages, effectively removing fine dust particles. Hydrogen water is the regenerated water that hydrogen is reduced and oxygen is oxidation reacted. When oxygen attacks our body through the oxidation reaction, hydrogen water prevents it. But hydrogen water is forced to inject hydrogen into water, so it volatiles over time.

조성진 교수팀, 세계 최초 개불의 탄생신비 밝혀

충북대학교 생물학과 조성진 교수 연구팀이 세계 최초 개불(Urechis unicinctus)의 발생 단계별 발현 유전체(전사체) 해독을 통해 개불의 발생 설계도 초안을 완성했다.

이번 연구에서 조 교수팀은 개불의 인공수정을 연구실에서 성공함으로써 수정란으로부터 유생에 이르기까지 14개 발생단계별로 발현되는 총 2만300여 개의 전사체 정보를 해독, 개불의 발생에 필요한 발현 유전체의 설계도 초안을 완성했다.

해양수산부가 추진하고 있는 해양수산생물 유전체정보 분석 및 활용기반 연구(2014~2021)와 교육부 소관 이공학 개인기초연구지원 사업을 통해 수행된 이번 연구 성과는 유전체분야의 세계적 학술지인 '기가사이언스'(Giga Science, IF 10.64) 2018년 3월호 온라인 판에 게재됐다.



Professor Sung-Jin Cho of the Dept. of Biology reveals the mystery of birth of Urechis Unicinctus first in the world

A research team of professor Sung-Jin Cho of Chungbuk National University completed the first draft of the development plan for the first generation of urechis unicinctus by deciphering the developmental genome of the urechis unicinctus.

In this study, Prof. Cho's team succeeded in the artificial insemination of the urechis unicinctus by reading out the total of 23,300 genome expressed in 14 stages from embryo to larval stage, and completed the draft.

The results of this research conducted through the Research & Analysis on Marine Aquaculture Bioscience information (2014~2021) supported by the Ministry of Maritime Affairs and Fisheries, and Support of Individual Research on Science & Engineering sponsored by the Ministry of Education are published in the Giga Science (Giga Science, IF 10.64) in the March 2018 online edition.

CBNU NEWS 01 제21대 김수갑 총장 취임 국가 중추대학 도약의 시대 열린다



충북대학교 제21대 총장인 김수갑 박사의 취임식이 지난 9월 5일 대학본부 3층 대강연실에서 진행됐다. 김수갑 박사는 앞으로 4년간 충북대를 국토의 중심에서 국가 중추대학으로 도약시키고자 '함께 여는 역동적인 미래'를 주요 캐치프레이즈로 설정하고 대학행정을 이끌어 나갈 방침이다.

김수갑 박사는 "청운의 꿈을 안고 충북대에 첫발을 디딘 지 38년 만에 대학운영의 책임을 맡아 이 자리에 서게 됐다. 무척 영광스럽고 감사하다."며 "앞으로 조화, 품격, 미래라는 3가지 핵심가치를 바탕으로 충북대의 구성원 모두가 하나가 되어 지역민들이 기대하는 올바른 대학의 발전을 이루어 나갈 것"이라고 취임소감을 전했다.

Inauguration of the 21st President Su-Kab Kim ... Chungbuk National University opens the era of leaping as a national hub university

The inauguration ceremony of Dr. Su-Kab Kim, the 21st president of Chungbuk National University, took place at the auditorium on the 3rd floor of the university headquarters' building on September 5. In the next four years, Dr. Su-Gap Kim will lead the university administration under the motto of "a dynamic future that we will open together" to become a national pivotal university at the heart of Korea. Dr. Su-Kab Kim expressed, "I am here as the CBNU president after 38 years since starting my professor position at CBNU with aspiration. I am deeply honored and grateful. Based on the three core values of Harmony, Dignity and Future, all members of Chungbuk National University will become one. And we will go ahead with the development."



www.chungbuk.ac.kr

www.facebook.com/cbnu1



CBNU NEWS 02 충북대, 바이오기업 셀트리온과 조인트 벤처 자회사 설립... 공동연구법인 개소

충북대학교 기술지주회사가 전국 대학 기술지주회사로는 최초로 셀트리온과 JV형(조인트벤처) 자회사를 설립하고 지난 8월 6일 셀트리온·충북대 공동연구법인 창립기념식 및 사무소 개소식을 개최했다.

양 기관은 공동연구법인인 주식회사 셀트리온충북대바이오메딕스(CTB-Biomedics)와 주식회사 셀트리온충북대코스메틱스(CTB-Cosmetics)를 설립하고 공동운영한다.

이번에 설립한 2개의 연구법인은 충북대와 셀트리온이 50%씩 투자해 설립 했으며, 바이오분야는 셀트리온충북대 바이오메딕스에서, 기능성 화장품 분야는 셀트리온충북대코스메틱스에서 연구개발을 진행한다.

Chungbuk National University established a joint venture with Celltrion... Joint research corporation opened

Chungbuk National University Technology Holding Company established Celltrion and JV (Joint Venture) subsidiaries for the first time as a university technology holding company nationwide. On August 6th, Celltrion & Chungbuk National University joint research institute was opened.

The two organizations will jointly establish and co-operate CTB-Biomedics, a joint research company, Celltrion & Chungbuk National University, and CTB-Cosmetics, Celltrion & Chungbuk University Cosmetics.

The two research institutes established by the Chungbuk National University and Celltrion invested 50% each. The biotech field and the functional cosmetics field are being developed at Celltrion Chungbuk National University Biomedix and Celltrion Chungbuk National University cosmetics respectively.





통일한국의 중심대학 강원대학교

The Hub University of the United Korea
Kangwon National University

우수 연구성과 · OUTSTANDING RESEARCH ACHIEVEMENT

순수 우리 기술로 만든 트랙에서 일군 윤성빈 선수의 금빛 신화

올해 2월 열렸던 세계인의 겨울 스포츠 축제인 '2018 평창 동계올림픽' 스키레톤 경기에서 우리나라의 윤성빈 선수가 아시아 선수 최초로 금메달을 획득하면서 전 세계의 이목이 집중됐다.

윤 선수의 무결점 레이스를 빛나게 했던 스키레톤 경기 트랙은 강원대학교 토목공학과 윤경구 교수가 개발한 '숏크리트(shotcrete)' 공법으로 지어진 트랙이다.

'숏크리트 공법'은 압착공기로 콘크리트를 분사해 부착하는 시공법으로, 윤 교수는 이 공법을 활용해 두께 15cm, 길이 2,018m의 썰매트랙에 총 16개의 커브구간을 설치, 역동적인 경기를 구현할 수 있게 했다.

윤 교수가 10년 넘게 연구에 매진한 순수 국내기술인 이 공법은 2007년 BK21사업을 통해 인프라 구축에 성공했으며, 이번 올림픽 썰매경기가 열렸던 슬라이딩 센터 트랙에 성공적으로 적용돼 윤성빈 선수의 아시아 썰매 역사상 최초 금메달 획득이라는 위업과 함께 우리나라의 선진기술을 널리 알리는 데 크게 기여했다.

특히, 그동안 유럽방식의 수작업 중심으로 이뤄졌던 시공법 대신 첨단 자동화 공법을 적용해 30개월에 이르던 공사기간을 12개월로 단축시키는 획기적인 성과도 이끌어 냈다.

윤 교수는 이번 경기트랙 건설기술의 국산화로 인한 수입대체 경제효과가 약 100억 원에 이를 것으로 예상했으며, 오는 2022년 중국 베이징 동계올림픽을 겨냥해 이미 미국과 중국 등에 특허 출원도 완료했다.

Sung-Bin Yun's Golden Legend Made in the Track Built with Purely Domestic Technology

Sung-Bin Yun won gold in men's skeleton in the 2018 Pyeongchang Winter Olympics held in February, becoming the first Asian skeleton racer ever to win a gold medal in Olympics and the focus of global attention.

The skeleton track that allowed him to have a flawless victory was constructed with the shotcrete method developed by Professor Kyong-Ku Yun of the Department of Civil Engineering at Kangwon National University. This shotcrete method involves utilizing compressed air to spray concrete for attachment. Professor Yun used this method to install a total of sixteen curve sections in the 15 centimeter-thick and 2,018 meter-long sliding track, ensuring a dynamic race.

This was purely domestic technology developed as a result of more than a decade of R&D efforts by Professor Yun. Infrastructure was successfully constructed through the BK21 Project in 2007 and this technology was successfully applied to the sliding center track where sliding sports were held during the Winter Olympic Games, contributing to the promotion of excellent Korean advanced technologies along with an honor of winning the first gold medal in Asia in sliding sports.

In particular, the cutting-edge automated construction method was adopted instead of manual construction method which is a European style to dramatically curtail construction period from 30 months to 12 months.

Professor Yun expected the economic benefit of domesticating this track construction technology to reach around 10 billion won and has already applied for a patent in the United States and China to prepare for the upcoming 2022 Beijing Winter Olympics.



KNU NEWS 01 평양과학기술대와 「남북 학술교류 및 공동연구를 위한 업무협약」 체결

강원대학교는 지난 8월 16일 대학본부에서 평양과학기술대학교와 「남북 학술교류 및 공동연구를 위한 상호협력 업무협약」을 체결했다.

지난 2008년 양 대학의 교류협정 체결 10주년을 맞아 추진된 이번 협약에서는 ▲4차산업 융생명과학기술개발 공동 연구 ▲축산과학기술 선진화 및 가축 전염병 예방 공동 연구 ▲산림 생태 복구 및 종합 개발 공동 연구 ▲전문 의료인력 양성 및 인프라 구축 연구 등을 주요 골자로 한 내용의 협약이 체결됐다.

또한, ▲친환경에너지 생산기술 및 지식기반 산학협력 모델 공동 연구 ▲교수-학생 교환, 공동 연구 수행, 국제 학술행사 공동 참가 추진 등에도 적극 협력하기로 뜻을 모았다.

김현영 총장은 "이번 협약으로 구축된 양 기관의 협력네트워크를 바탕으로 향후 학술·문화 교류, 과학 연구 등 남북교류협력과 관련된 다양한 의제 발굴에 더욱 더 힘을 신게 될 것"이라고 밝혔다.

KNU and Pyongyang University of Science and Technology Signed an Agreement for South-North Academic Exchange and Joint Research

Kangwon National University signed an agreement for South-North academic exchange and joint research at the college administration on August 16.

This agreement which was designed to mark the 10th anniversary for academic exchange agreement between two universities made in 2008 deals with ▲a joint research to develop technologies in agriculture and life science for the fourth industrial revolution ▲a joint research to advance scientific technologies in livestock industry and prevent infectious disease in domestic animals ▲a joint research to restore and develop forest ecosystem, and ▲a study to nurture medical professionals and infrastructure.

Two universities also agreed to work together to ▲conduct a joint study to develop environment-friendly energy production technology and knowledge-based university-industry cooperation model and to ▲promote faculty and student exchange programs, engage in joint research, and participate in international academic events together.

President of KNU Kim Heon-young said, "Based on cooperative networks built through this agreement, we can further find more agendas on South-North exchange and cooperation such as academic and cultural exchange programs and joint scientific research."

www.kangwon.ac.kr

www.facebook.com/knu.abs



KNU NEWS 02 강원대, 청소 및 교통용역근로자 정규직 전환

강원대학교가 학내 청소 및 교통용역 근로자 138명을 정규직으로 전환·고용했다.

강원대는 올 상반기부터 용역직원 정규직 전환을 위한 노사기구협의회 구성 후 실무위원회 등의 회의를 거쳐 지난 8월 초 정규직 전환에 대한 최종합의를 이끌어냈다. 전환대상자는 환경미화원 127명, 주차관리원 11명 등 총 138명이며, 이들은 9월 1일자로 정규직 신분으로 전환됐다.

지난 8월 31일 열린 임명장 수여식에서 김현영 총장은 "지금까지 여러 분들께서 힘써주신 노고에 감사드리며, 항상 그래왔듯이 앞으로도 대학 발전을 위해 맡은 바 임무를 충실히 수행해 주시길 바란다"고 당부했다.

Irregular Campus Cleaning Workers and Transport Service Workers are Converted to Full-time Employment

Kangwon National University (KNU) converted 138 irregular campus cleaning workers and transport service workers to full-time status. The final agreement was drawn up on converting non-regular workers to regular workers early in August after a joint labor-management conference was established early this year and a series of working committee meetings were held.

A total of 138 campus workers including 127 cleaning workers and 11 car jockeys became full-time employees as of on September 1. President of KNU Heon-Young Kim urged at the certificate awarding ceremony, "I would like to thank you for your hard work. As you always have done, I hope you continue playing your part for campus development."





미래를 주도하는 첨성인 세상을 선도하는 경북대학교

Creating New Trends and Setting New Standards
Kyungpook National University

우수 연구성과 · OUTSTANDING RESEARCH ACHIEVEMENT

선도연구센터지원사업(ERC) 선정, 7년간 254억 원 지원

경북대학교 '지능형 건설자동화 연구센터'가 과학기술정보통신부와 한국연구재단이 주관하는 '선도연구센터지원사업 공학분야(ERC, Engineering Research Center)'에 최종 선정됐다.

공과대학 건축학부 이동은 교수가 이끄는 '지능형 건설자동화 연구센터'는 향후 7년간 약 254억 원 규모의 연구비를 지원받아, 건설 지능화·무인화·자동화를 통해 생산성을 획기적으로 높일 수 있는 미래 건설기술 개발에 나선다. 경북대 등 3개 대학, GS건설 등 15개 산업체, 미국 미시건 대학 등 13개 국내외 연구기관이 기술개발에 참여한다.

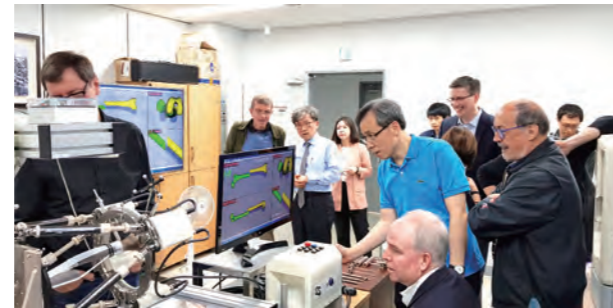
Selection as a Engineering Research Center (ERC), Winning 25.4 Billion over Seven Years

The 'Intelligent Construction Automation Research Center' of Kyungpook National University has been selected as the 'ERC(Engineering Research Center)' organized by the Ministry of Science and ICT and National Research Foundation of Korea. 'Intelligent Construction Automation Research Center' led by Professor Dong-Eun Lee of the Department of Architecture, will receive about 25.4 billion won in research funds over the next seven years, which will dramatically increase productivity. Three



universities including Kyungpook National University and 15 industrial companies such as GS Engineering & Construction and 13 domestic and foreign research institutes such as Michigan University will participate in technical development.

인공지능 바이로봇 의료융합사업 선정



경북대학교가 범부처 사업인 '2018년도 인공지능 바이로봇 의료융합사업'에 최종 선정됐다. 사업 총괄책임자는 박일형 교수(의과대학 의학과, 의료로봇연구소장)이며, 앞으로 5년간 국비 48억 원을 지원받아 뼈 내시경 수술 로봇을 개발하게 된다.

'인공지능 바이로봇 의료융합사업'은 산업통상자원부, 과학기술정보통신부, 보건복지부, 식품의약품안전처 등 정부 부처간 협업을 통해 지원하는 범부처 사업으로, 인공지능과 로봇기술 등 4차 산업혁명의 핵심 기술을 의료산업에 융합한 신개념 의료융합 기술 개발을 지원한다. 우리 대학은 이번 사업 선정으로 '혈관성 뼈 질환의 정밀 치료를 위한 인공지능 기반의 진단 기술과 최소침습형 수술 로봇' 즉, 뼈 내시경 수술 로봇을 개발하게 된다.

Selected by the AI Bio-Robot Medical Convergence Project

Kyungpook National University was selected as the final winner of the 'AI Bio-robot Medical Convergence Project' in 2018. The project manager, Professor Il-Hyung Park (Medical school, Director of Medical Robot Research Center) will receive 4.8 billion won of government expenditure to develop bone endoscopic operation robots over the next five years. The 'AI Bio-robot Medical Convergence Project' is a project supported by government ministries, such as the Ministry of Trade, the Ministry of Science and ICT, the Ministry of Health and Welfare, and the Korea Food & Drug Administration. It supports developing new medical convergence technologies that combine the fourth industrial revolution's core technologies, such as artificial intelligence and robotics into medical industries. Kyungpook National University will develop AI-based diagnostic technology for the precise treatment of vascular bone diseases and minimally invasive surgical robots, or bone endoscopic operation robots.

KNU NEWS 01 경북대 캠퍼스, 해외 학생들과 교수들로 북적

여름방학을 맞아 많은 해외 학생들과 교수들이 경북대학교에 모였다. 경북대는 7월 10일부터 20일까지 11일 동안 영국, 러시아, 멕시코, 캐나다, 카자흐스탄 등 24개국 고등학생 30명과 대학생 15명 등 총 45명의 학생들이 참여한 '주요국가 학생 및 토픽우수자 초청 연수'를 개최했다. 이를 시작으로 7월 16일부터 8월 3일까지 미국, 영국, 중국 등 8개국 16개 대학 학생 75명 대상으로, 8월 6일부터 8월 18일까지 일본 간사이대 등 6개 대학 22명 학생을 대상으로 썸머스쿨을 진행했다. 이 외에도 중국, 카자흐스탄, 말레이시아 고등학생을 대상으로 단기연수를, 주지훈 미국 버넬대 교수 등 7명의 교수를 초빙해 전공 5개 교양 2개 등 7개 계열학기 강좌를 개설해 글로벌 캠퍼스를 실현했다.

KNU Campus, Rich with Students and Professors from all over the World

A number of foreign students and professors gathered at Kyungpook National University during the summer vacation. From July 10 to 20, KNU invited 45 TOPIK scholars and students, including 30 high school students and 15 college students. They came from all around the world, from places like England, Russia, Mexico, Canada and Kazakhstan, 24 countries in all. From July 16 to August 3, the KNU English Global Summer School was held for 75 students from 16 universities in eight countries including USA, UK, China, and then from August 6 to August 18, the KNU Japanese Global Summer School hosted 22 students from 6 universities including Kansai University. Furthermore, high school students from China, Kazakhstan and Malaysia participated in the KNU short-term study program. Professor Zhuji Kuhn from Bucknell University in the United States and six other professors were invited to teach five major and two liberal arts classes. Truly, KNU achieved its goal to be an international campus.



www.knu.ac.kr
www.facebook.com/knustory



KNU NEWS 02 학생들의 꿈과 도전을 그린 웹드라마 '너만의 멜로디'

경북대학교가 학생들의 꿈과 도전을 그린 웹드라마 '너만의 멜로디'를 제작한다.

경북대는 아이돌그룹 B.I.G 국민표(온리원 역)와 프랑스 출신 방송인 로빈 데이아나(폴 역) 등이 출연하는 웹드라마 촬영을 지난 8월 중순 경북대 캠퍼스에서 진행했다. '너만의 멜로디'는 경북대의 아름다운 캠퍼스를 배경으로 2018학년도 경북대 신입생 삼총사가 싱어송 라이터 로봇과 함께 펼치는 활약상이 그려진다. 경북대 재학생들은 물론 컴퓨터학부 졸업생인 박지훈 씨도 출연한다. 박지훈 씨는 세계 시장에 진출한 게임 '로브 오브 다이스'를 개발했다.

경북대 웹드라마 '너만의 멜로디'는 총 3부작으로 10월 중순 KT올레모바일, 네이버TV 등을 통해 공개될 예정이다.

A Drama Depicting the Dreams and Challenges of Students: Your Own Melody

Kyungpook National University is producing a Web drama about students' dreams and challenges. KNU shot video for the Web drama with one part featuring Min-Pyo Gook, a member of the K-Pop band B.I.G. and French broadcaster Robin Deiana in mid-August. 'Your Own Melody' is set in 2018 on the beautiful campus of Kyungpook National University, telling a story of three KNU freshmen and a robot singer-songwriter. A KNU graduate of the Department of Computer Science, Ji-Hoon Park, who has developed a global online game called 'Lord of Dice', will also appear in the drama. 'Your Own Melody' is scheduled to be released in mid-October through KT Olleh mobile and Naver TV.



서울대학교 SNU
Seoul National University

총장 직무대리 박찬욱 Acting President Chan-Wook Park
서울특별시 관악구 관악로 1
1 Gwanak-ro, Gwanak-gu, Seoul 08826 Korea

- 1946년 9개 단과대학과 1개 대학원을 갖춘 국내 최초의 종합 국립대학교로 출범
- 1975년 관악캠퍼스 설립으로 캠퍼스 종합화 달성
- 교육과 연구를 통해 대한민국 경제발전과 민주화를 선도
- Established as the first national university with 9 Colleges and 1 Graduate School
- Centralized dispersed campuses in Gwanak
- Played central role in economic development and democratization of Korea

충남대학교 CNU
Chungnam National University

총장 오덕성 President Deog-Seong Oh
대전광역시 유성구 대학로99
99 Daehak-ro, Yuseong-gu, Daejeon 34134, Korea

- 1952년 도민의 일두일미(一斗一米) 운동으로 설립, 대덕연구단지에 위치
- 지역과 함께 세계로 도약하는 대한민국 대표대학으로 성장 목표
- 세종충남대학교병원 건립차수, 세종특별자치시에 캠퍼스 설립
- Established through the rice donation campaign by every resident in 1952 in Daedeok Science Town
- The goal is to be the leading university of Korea spreading toward the world together with the residents
- Construction of Sejong Chungnam National University Hospital started. The campus will be constructed in Sejong Special Self-Governing City

전북대학교 CBNU
Chonbuk National University

총장 이남호 President Nam-Ho Lee
전라북도 전주시 덕진구 백제대로 567
567 Baekje-daero, deokjin-gu, Jeonju-si, Jeollabuk-do 54896 Korea

- 1947년 인가된 도립 이리농과대학과 전주 명문대학, 군산대학관을 모태로 개교
- 모험인재, 한국적 캠퍼스, 돌레길, 월드클래스 학문 분야 등 4대 브랜드 육성
- 가장 잘 가르치는 대학... 2012, 2015, 2017년 학생 서비스 만족도 전국 1위
- Founded as Iri Provincial College of Agriculture(1947), consolidated with Myeongnyun College (Jeonju) and Gunsan College (1952)
- Nurturing adventurous students, creating the most Korean-styled campus, sharing campus trail with local society, supporting world-class research(4 objectives)
- Selected as the best university for student service satisfaction by KS-SQI (2012, 2015, 2017)

전남대학교 CNU
Chonnam National University

총장 정병석 President Byung-Seok Jeong
광주광역시 북구 용봉로 77
77, Yonbong-ro, Buk-gu, Gwangju, 61186, Korea

- 1952년 도민 고등교육 열망으로 설립, 호남 제일의 거점 국립대학교로 성장
- 자유와 평화 민주 인권 수호, 한국 민주주의 발전 주도
- 아젠다 2021 수립, 미래형 창의 융합교육 선도
- Since its foundation in 1952 upon the desire of the local citizens for higher education, CNU has become the top flagship national university in southwestern region of Korea
- CNU has led the development of Korean democracy, safeguarding the nation's freedom, peace, democracy, and human rights
- CNU recently promulgated and announced 'Agenda 2021' with the goal of leading innovative convergence with a focus on creativity in education.

강원대학교 KNU
Kangwon National University

총장 김현영 President Heon-Young Kim
강원도 춘천시 강원대학길 1
1 Kangwondaehak-gil, Chuncheon-si, Gangwon-do, 24341 Korea

- 1947년 춘천농업대학 출범, 『실사구시(實事求是)』의 건학 이념
- 춘천-삼척-도계 3곳의 멀티캠퍼스 체제 구축
- 거점 국립대 취업률 1위(2018년 1월 정보공시 기준)
- Established Chuncheon Agricultural College in 1947, with the founding spirit of the quest for truth based on practical science
- Integrated three campuses in Chuncheon, Samcheok and Dogye into a multi-campus system
- Achieved No.1 employment rate among local flagship national universities (Based on the information notice in January 2018)

경북대학교 KNU
Kyungpook National University

총장 김상동 President Sang-Dong Kim
대구광역시 북구 대학로 80
80 Daehakro, Bukgu, Daegu 41566 Korea

- 1946년 9월 국립대학 승격(대구사범대학, 대구의과대학, 대구농과대학)
- '진리·공자·봉사' 교시로 글로벌창의인재 '첨성인(瞻星人)' 양성
- QS 세계 대학 취업능력 랭킹 국내 6위
- Upgraded to National College in September 1946 (comprised of the Colleges of Education, Medicine, and Agriculture)
- KNU established the concept of the talented, globally creative student, or 'Cheom-seong-in' (瞻星人), under KNU's Educational philosophy of 'Truth, Pride, Service'
- KNU ranks 6th in Korea in the QS World University Employability Rankings



충북대학교 CBNU
Chungbuk National University

총장 김수갑 President Su-kab Kim
충청북도 청주시 서원구 총대로 1
Chungdae-ro 1, Seowon-Gu, Cheongju, Chungbuk 28644, Korea

- 1951년 초급농과대학으로 시작, 2018년 신수도권 중심대학으로 도약 원년
- 2014~2017 학생만족도 1위(NCSI 조사), 세종국가정책대학원 설립 운영
- 조화, 품격, 미래를 바탕으로 함께 여는 역동적 미래를 그리는 충북대학교
- Beginning as a junior agriculture college in 1951, CBNU has leapt to its current status as a major university in the new capital area
- Standing as the No. 1 university in Student Satisfaction (NCSI Survey), from 2014 to 2017, CBNU has established and ran the Sejong Graduate School of National Policy
- Chungbuk national university draws a Dynamic future based on the three core values of Harmony, Dignity and Future

부산대학교 PNU
Pusan National University

총장 전호환 President Ho-Hwan Chun
부산광역시 금정구 부산대학로63번길 2
2, Busandaehak-ro 63beon-gil, Geumjeong-gu, Busan, 46241, Korea

- 1946년 5월 15일 국내 최초 종합 국립대학으로 출범
- 진리·자유·봉사의 건학 이념, 세계수준의 연구중심대학
- 6개 학문분야 QS평가 세계 101-200위권, 융합과 통섭형 엘리트교육
- The nation's first comprehensive national university, established on May 15th, 1946
- Guided by the university's founding values of truth-freedom-service to become a global research-oriented university
- Six departments are ranked in the top 101~200th by the 2017 QS World University Rankings. Elite education through the fusion and convergence of disciplines

경상대학교 GNU
Gyeongsang National University

총장 이상경 President Sang-Gyeong Lee
경상남도 진주시 진주대로 501
501, Jinju-daero, Jinju, Gyeongnam, 52828 Korea

- 1948년 경남 도립 진주농과대학 개교, 1972년 '경상대학교'로 교명 변경
- 식물생명과학, 항공기계시스템, 나노-신소재 분야 국내 최고 경쟁력
- 중국 상하이자이통대학 발표 '세계대학 학술순위' 국내 11위(2018)
- Founded in 1948 as Jinju Agricultural College, it was accredited as a national university and renamed as Gyeongsang National University in 1972
- GNU has been recognized as one of the top-tier universities in three academic fields in Korea such as life science, aerospace and mechanical systems, and nano and advanced materials
- According to the 2018 Academic Ranking of World Universities (ARWU), GNU was ranked within the 11 top universities in Korea

제주대학교 JNU
Jeju National University

총장 송석연 President Seok-Eon Song
제주특별자치도 제주시 제주대학로 102
Jeju National University, 102 Jejudaehak-ro, Jeju-si, Jeju Special Self-Governing Province, 63243, Korea

- 1952년 도립 초급대학으로 시작, 도립 제주대학 승격 후 국립대학 이관
- 2008년 제주교육대학교 통합, 국제자유도시에 걸맞는 국제 교육기관 발돋움
- 경쟁력 있는 지식창출로 국가발전 선도
- In 1952, Jeju Provincial Junior College was founded. It became the four-year Jeju Provincial College in 1955 and designated as a National University in 1962
- Merged with the Jeju National University of Education in 2008. Become a world-class university alongside Jeju, a free international city
- Leading national development with competitive knowledge creation

