

**메인 기획1 (Main Proposal I)**

독일의 우수연구중심대학 TU9과 막스플랑크 연구소:  
4차 산업혁명시대를 대비하는 대학의 교육 및 연구 현장  
Germany's Alliance of Research-Oriented Universities TU9  
and the Max Planck Institute:  
University Education and Research for the Age of the  
Fourth Industrial Revolution

**메인 기획2 (Main Proposal II)**

인재 순환회로의 스위치로써 지역 거점 국립대학  
Korea National University 10 as a Switch in the Circuit of  
Brain Mobility

**메인 기획3 (Main Proposal III)**

죽어가는 지방도시...국립대 부활 통한  
'로컬 인재' 양성이 답이다  
A Solution for Failing Cities is to Cultivate Local Talent  
Through the Revival of National Universities

# Korea NU10 MAGAZINE

Korea National University 10

발 간 등 록 번 호

11-7000463-000073-08

『K-NU10 Magazine』 제호가  
『Korea NU10 Magazine』으로  
바뀌었습니다.  
『K-NU10 Magazine』 has been  
renamed 『Korea NU10 Magazine』.

# CONTENTS

June 2018



**Korea NU10**  
MAGAZINE

『Korea NU10 Magazine』은  
대한민국을 대표하는 10개 거점 국립  
대학교가 발행하는 소식지입니다.  
『Korea NU10 Magazine』 is a newsletter  
issued by 10 national universities  
representing Korea.

## 04

**인사말**  
Greetings

**04 거점 국립대의 미래와 운명을  
우리 스스로 개척해 나갑시다**  
Let's Determine the Future and  
Destiny of the Korean Flagship  
National Universities Ourselves

**발행일** 2018년 6월 1일(통권 제2호)  
**발행인** 거점 국립대학교 총장협의회장  
**제 작** 굿디자인연구소  
(Tel. 051-796-6600)

**The date of issue** 01/06/2018 (Vol.2)  
**Publisher** The President of the Presidential  
Council of the Korean Flagship  
National Universities  
**Production** Good Design Institute  
(Tel. 051-796-6600)

## 06

**메인 기획**  
Main Proposal

도시와 국가, 세계 속의 Korea NU10  
City and Nation, Korea NU10's Place in  
the World

**08 독일의 우수연구중심대학 TU9과  
막스플랑크 연구소: 4차 산업혁명  
시대를 대비하는 대학의 교육 및  
연구 현장**  
Outstanding Research-Oriented  
Universities in Germany  
TU9 and the Max Planck Institute:  
University Education and Research for  
the Age of the Fourth Industrial  
Revolution

**12 인재 순환회로의 스위치로서  
지역 거점 국립대학**  
Korea National University 10 as a  
Switch in the Circuit of Brain Mobility

**15 죽어가는 지방도시...국립대 부활  
통한 '로컬 인재' 양성이 답이다**  
A Solution for Failing Cities is to  
Cultivate Local Talent Through the  
Revival of National Universities

## 18

**거점 국립대 소식**  
Korea NU10 News

2018 거점 국립대 제전 및  
총장협의회 회의 개최  
2018 Korea NU10 Festival and Meetings

**20 거점 국립대들의 우정과 발전,  
도약을 겨루다!**  
Korean Flagship National Universities  
Compete for Friendship,  
Development, and Growth!

**22 상반기 두 차례 총장협의회 개최**  
The Presidential Council of the Korean  
Flagship National Universities  
Meetings Held Twice in the 1st Half of  
the Year

## 24

**회원대학 소식**  
Member News

2019학년도 거점 국립대  
입학전형과 최신 소식  
Recent News and 2019 Admission  
Information for Korea NU10

- 26 경북대학교**  
Kyungpook National University
- 28 경상대학교**  
Gyeongsang National University
- 30 부산대학교**  
Pusan National University
- 32 서울대학교**  
Seoul National University
- 34 전남대학교**  
Chonnam National University
- 36 전북대학교**  
Chonbuk National University
- 38 제주대학교**  
Jeju National University
- 40 충남대학교**  
Chungnam National University
- 42 충북대학교**  
Chungbuk National University
- 44 강원대학교**  
Kangwon National University



# 거점 국립대의 미래와 운명을 우리 스스로 개척해 나갑시다

거점 국립대학교 총장협의회 소식지 『Korea NU10 Magazine』 제2호가 나왔습니다. 이번 두 번째 소식지에는 각 지역에서 대학과 도시의 역동적인 상생 발전을 이뤘고 있는 각 거점 국립대들의 최근 소식과 입학전형 정보를 담았습니다.

특히, 오덕성 충남대 총장님의 독일 대학 'TU9' 방문기와 도시와 거점 국립대의 상생 발전 방향에 관한 이재열 충북대 교수님의 제언, 그리고 반값 등록금 제도 실행 이후의 대학 현실과 발전적 대안을 고찰한 박동휘 한국경제신문 기자의 기고문 등 다양하고도 심도 있는 고민과 제안이 포함되었습니다.

올해 초 거점 국립대학 총장협의회 회장단은 독일을 방문해 'TU9' 대학과 우리 'Korea NU10'과의 상호교류 및 협력 방안을 논의했습니다. 9개 독일 거점 공과대학들은

독일 정부의 전폭적인 지원 하에 연구중심 종합대학으로 육성돼 'TU(Technische Universität)'이라는 공동 브랜드로 우수 학생을 유치하고 있습니다. TU9 대학은 전체 독일 공학도의 60%를 배출하며 국가 혁신과 지역경제 발전을 위한 '연구거점' 역할을 충실히 수행함으로써 '대학이 국가 발전의 핵심 원동력'임을 보여주고 있습니다. 오는 10월 ADeKo(한국독일 동문네트워크) 주관의 한독공동학술대회 기간 중 Korea NU10 총장님들과 독일을 방문해 전체

TU9 대학과 MoU를 체결하고, 우리 거점 국립대학들의 발전과 도약을 모색하고자 합니다.

존경하는 거점 국립대 가족 여러분!

우리 거점 국립대학들에게는 소외받는 기초학문 육성과 국가고등교육 발전, 그리고 지역을 이끌어갈 글로벌 인재를 키워내야 하는 중차대한 책무가 주어졌습니다. 반면 국립대 입학금은 폐지되고 등록금은 10년째 동결·인하됐으며, 입학정원은 감축되어 대학재정과 교육 여건은 갈수록 열악해지고 있습니다.

하지만 이러한 어려운 상황 속에서도 우리는 함께 협력하여 운명을 주도적으로 개척해야 합니다. 스스로 원하는 환경과 목표를 만들어가지 않으면 그 누구도 우리의 길을 제시해주지 않기 때문입니다. 지금 우리 10개 거점 국립대가 시도하는 다양한 정책과 사업들은 도시와 대학이 힘을 모아 국가균형발전의 기반을 조성하고, 우리나라 고등교육의 미래를 우리 스스로 만들어가는 매우 뜻깊은 시도가 될 것입니다.

4차 산업혁명과 지역균형발전 시대를 맞아 미국과 독일 등 선진국의 성공사례가 증명해주듯, '대학을 중심으로 하는 도시 발전과 재건'의 가능성과 희망은 무한합니다. 그 책무는 바로 우리 10개 거점 국립대학으로부터 시작될 것입니다. 저는 지난 5월 거점 국립대 제전 때 보여준 패기와 열정에서 우리의 밝은 미래와 숨은 역량을 확인했습니다. 작은 차이를 극복하고 서로 응원해주며 크고 원대한 꿈을 향해 함께 나아간다면 우리는 어느새 '대한민국의 거점'에서 있을 것입니다. 감사합니다.

2018년 6월

거점 국립대학교 총장협의회 회장  
부산대학교 총장 전 호 환



# Let's Determine the Future and Destiny of the Korean Flagship National Universities Ourselves

The 2nd issue of 『Korea NU10 Magazine』, the newsletter of the Presidential Council of the Korean Flagship National Universities has been recently published. This issue contains recent news, as well as admission information for member universities.

In particular, it highlights the dynamic co-prosperity which universities and cities can enjoy with progressive policy-making. Some of the stories in this issue: the President of Chungnam National University, Deog-Seong Oh, visited German universities; and Professor Jae-Youl Lee of Chungbuk National University made a proposal to encourage the win-win development of city and leading national universities. In addition, this issue covers a variety of concerns and suggestions about the direction of national universities in an article by Dong-Hui Park, a reporter for The Korea Economic Daily. He examines the current funding situation after the implementation of the half-price university tuition system, and discusses possible alternatives for the future.

Earlier this year, the presidents of the Presidential Council visited Germany to discuss how the German university organization, TU (Technische Universität)9, and their Korean counterparts, Korea NU10, can interact and cooperate with each other effectively. With full support from the German government, the nine German engineering universities have been promoted as research-oriented universities, attracting excellent students under the name of TU9. TU9 schools produce 60 percent of all German engineers, and faithfully serve as research hubs for national innovation and regional economic development. During the Korean-German joint academic conference organized by ADeKo (Alumninetzwerk Deutschland-Korea) in October, I made plans to visit Germany with the leaders of Korea NU10. Our intention is to sign a MoU agreement with TU9 which will further aid in the development of national universities in both nations.

My fellow national universities members, The Korea Flagship National Universities have vital responsibilities: to foster neglected basic studies, develop higher education, and foster global talent for the regions. However, national university entrance fees have been abolished. Tuition fees have been frozen or reduced for 10 years. Enrollment quotas have been reduced. The consequences of these trends are clear: the financial and educational conditions for universities are getting worse.

However, even in this difficult situation, we must work together to lead the way. If we don't create the environment and the goals that we want for ourselves, no one else will do it for us. Currently, the various policies and projects led by our 10 leading national universities represent very meaningful change for the future. Cities and universities will join forces to create a foundation for balanced national development and the future of national higher education.

In the 4th Industrial Revolution and the era of balanced regional development, advanced countries such as the United States and Germany are showing us how to succeed. Such well-established precedents show that university-oriented urban development offers great potential and hope. The realization of these ambitions will begin with our 10 member universities. Our bright future and hidden capabilities were revealed in the spirit and passion we showed during the 2018 Korean Flagship National University Festival. If we can put aside small differences, cheer for each other, and continue to have grand dreams, we will be a true 'stronghold of Korea'. Thank you.

June, 2018

President (Year 2018), Presidential Council of the  
Korean Flagship National Universities  
**Ho-Hwan Chun**  
President of Pusan National University

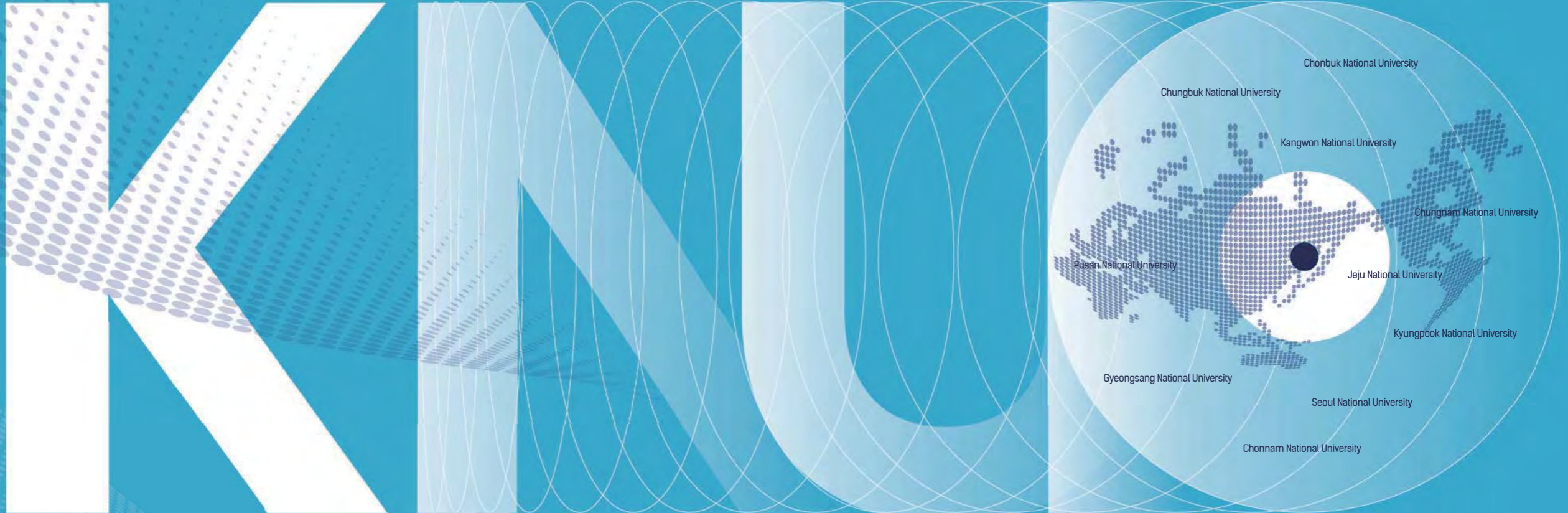


# 도시와 국가, 세계 속의 Korea NU10

## City and Nation, Korea NU10's Place in the World

대학교육의 질적 도약과 교육 평등의 실현, 그리고 지역균형발전을 위해 거점 국립대학들의 역할에 큰 관심이 쏠리는 만큼, 거점 국립대를 선도적으로 육성하고 지원해야 한다는 목소리가 높다. 거점 국립대학을 이끌거나 교육 현장에 몸담고 있는 총장과 교수, 그리고 대학교육에 대해 오랫동안 보도해 온 언론인의 제언을 통해 거점 국립대에 대한 관심의 필요성과 미래 발전 가능성을 짚어봤다.

Considerable attention has been paid to the role of the national universities in the advancement of high-quality education, equality in education, and balanced regional development. Many raise their voice to foster and support national universities. These articles have explained why we must focus attention on national universities and the possibilities for their future development provided by journalists who have reported on the president, faculty members, and the university education system.



**독일의 우수연구중심대학  
TU9과 막스프랑크 연구소:  
4차 산업혁명시대를 대비하는  
대학의 교육 및 연구 현장**  
Outstanding Research-Oriented  
Universities in Germany  
TU9 and the Max Planck Institute:  
University Education and Research  
for the Age of the Fourth Industrial  
Revolution

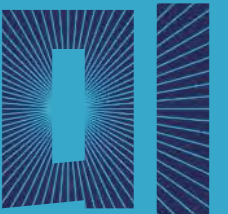
**오덕성 충남대학교 총장  
(전국국립대학교총장협의회장)**  
Deog-Seong Oh  
President of Chungnam National  
University  
(President of the Council of National and  
Public University Presidents in Korea)

**인재 순환회로의 스위치로서  
지역 거점 국립대학**  
Korea National University 10 as a  
Switch in the Circuit of Brain  
Mobility

**이재열 충북대학교 교수**  
Jae-Youl Lee  
Professor, Department of Geography  
Education  
Chungbuk National University

**죽어가는 지방도시...  
국립대 부활 통한  
'로컬 인재' 양성이 답이다**  
A Solution for Failing Cities is to  
Cultivate Local Talent Through the  
Revival of National Universities

**박동휘 한국경제신문 기자**  
Dong-Hui Park  
Reporter for the Korea Economic Daily



**FUTURE**



# 독일의 우수연구중심대학 TU9과 막스프랑크 연구소: 4차 산업혁명시대를 대비하는 대학의 교육 및 연구 현장



오덕성  
충남대학교 총장(전국국공립대학교총장협의회장)

요즘 미래사회의 불확실성에 대한 진단을 하고 있는 학자들의 설명을 들어보면 매우 위협적이다. 인공지능으로 대표되는 4차 산업혁명의 기술혁신이 각 산업부문에 영향을 미칠 것은 분명하지만, 그것이 1/3 가량 줄어든 현재의 직업군을 걱정해야 되는 수준이고 당연히 기업들도 새로운 분야를 개척하지 않으면 사라져 버릴 것 같은 위협을 느끼고 있다. 다른 한편에서는 그러한 위협을 대체할 수 있는 새로운 산업과 일자리가 만들어질 것이라는 긍정적인 전망도 있다. 전혀 다른 두 가지 전망이 있음에도 불구하고 공통적으로 지적되고 있는 것은 고등교육의 현장에서 이를 준비해야 하고 대학은 그 중심에서 역할을 수행해야 한다는 것이다. Industry 4.0을 지향하는 독일 연구중심대학의 선두주자인 TU9은 아헨 공대, 베를린 공대, 브라운슈바이크 공대, 다름슈타트 공대, 드레스덴 공대, 라이프니츠 하노버 대학교, 칼스루헤 공대, 뮌헨 공대, 슈투트가르트 대학교 등 독일의 대표적인 9개 공과대학으로 독일 내 공학박사의 약 60%를 배출하고 산학협력력을 통하여 독일 산업을 이끄는 대표적인 대학들이다. 본인은 올해 2월초에 부산대학교 총장단과 함께 4차 산업혁명시대를 선도하는 독일의 TU9 대학들 중 3개 대학과 막스프랑크 연구소를 방문하였다. 산학협력과 교육, 연구 현장을 접목하여 기업이 필요로 하는 인재 육성은 물론 기초과학연구를 위하여 막스프랑크 연구소 등 공공연구소와 함께 미래를 대비하는 대학의 참모습을 보게 되었다. 이번 방문을 통하여 파악된 독일의 우수연구중심대학에서 일어나고 있는 변화의 모습은 다음과 같다.

독일의 수도 베를린에 위치한 베를린 공대는 12명의 노벨상 수상자를 배출한 대표적인 연구중심대학이다. 최근 베를린 대학의 경쟁력을 높이는 원동력은 역량이 우수한 신입교수의 채용으로부터 시작되고 있었다. 베를린 공대는 베를린 시와 협력하여 디지털 기반 미래도시로 탈바꿈하기 위한 아인슈타인 센터(Einstein

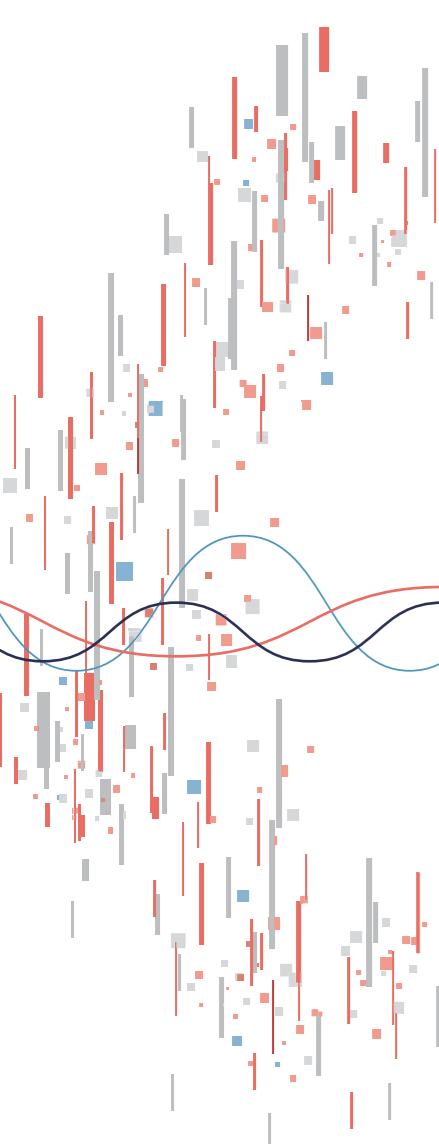


# Outstanding Research-Oriented Universities in Germany TU9 and the Max Planck Institute: University Education and Research for the Age of the Fourth Industrial Revolution

Deog-Seong Oh  
President of Chungnam National University  
(President of the Council of National and Public University Presidents  
in Korea)

Many scholars' theories on the uncertainty of future societies have threatening implications. While artificial intelligence and other innovative technologies of the fourth industrial revolution will have an impact across industries, they pose a threat to the remaining two-thirds of occupations. Businesses are under pressure to pioneer new fields in order to survive. A more positive outlook is that new industries and jobs will be created in response. One consensus reached between these two differing views is the growing emphasis on the role of higher education, or more specifically, universities. TU9 is an alliance of Germany's leading universities of technology that are working together to embrace Industry 4.0. Consisting of RWTH Aachen University, TU Berlin, TU Braunschweig, TU Darmstadt, TU Dresden, Leibniz Universität Hannover, Karlsruhe Institute of Technology, TU München, and University of Stuttgart, the TU9 universities have produced about 60% of the nation's Ph.D degree holders in engineering and boosted collaborative efforts with industries. In early February, I joined the presidential delegation of Pusan National University, and visited three of the TU9 universities and the Max Planck Institute. The visit was a valuable opportunity for me to experience how the Max Planck Institute and other public research institutes engage in industry-university cooperation to not only conduct research in the basic sciences, but also nurture talent sought by businesses. The changes I witnessed at Germany's research-oriented universities are as follows. Located in Berlin, the capital of Germany, TU Berlin is a research-oriented university that has produced twelve Nobel laureates. Its efforts to enhance competitiveness began with the employment of outstanding faculty members. To transform Berlin into a hotspot of digital research, TU Berlin established the Einstein Center for Digital Future. It has been employing outstanding faculty around the world in cooperation with industries and the local government. TU Berlin has realized that innovative research cannot be undertaken by department faculty alone, which is similar to the situation faced by universities in Korea. Through the Einstein Center, it is





Center for Digital Future)를 설립하였다. 미래 융합기술의 방향에 대응하기 위해 산업체와 지자체의 도움을 받아 전 세계에서 우수한 신입교수를 직접 채용하고 있었다. 우리나라의 대학과 같이 독일도 기존 학과 소속의 교수만으로는 새로운 시대에 부응하는 혁신적인 연구 수행이 어렵기 때문에 매우 유연한 조직인 아인슈타인 센터에서 교수를 채용하고 파격적인 연구비 및 연구인력 등을 지원하여 산업체가 요구하는 차세대 첨단 연구를 수행하고 있는 것이다. 더 나아가 대학의 경쟁력을 끌어올리기 위하여 4차 산업혁명시대에 필요한 새로운 융합 교과목 개발과 실질적인 산학협력을 통한 디지털 산업 혁신을 아인슈타인 센터 소속 교수들을 중심으로 시도하고 있었다.

약 4만 2천 명의 학생이 재학중인 아헨 공대는 독일 서쪽에 위치해 있으며 독일 뿐 아니라 유럽 최고의 공과대학중 하나이다. 아헨 공대의 특징은 대학이 산학협력캠퍼스를 조성하여 새로운 미래유망기업을 대학으로 끌어들이는 지역혁신의 성장동력으로 작용하고 있다는 것이다. 아헨 공대의 경우 대학 캠퍼스 내에 350개의 기업이 입주하여 이들 기업과 활발한 산학협력을 수행하고 있었는데 우리가 방문한 e.GO 업체의 경우 자율주행 전기가동차를 산학협력을 통해 개발하고 지역에서 시범주행을 하고 있었다. 인상적이었던 점은 생산된 자율주행 전기가동차가 타 사 제품보다 저렴한 가격으로 시판되고 있으며 대학 내에서 프로토타입으로 10대를 만들어 연구를 진행하고 있다는 것이다. 이후 방문한 차세대 직물공학연구소에서는 기업에서 사용하는 첨단 생산 시설 자체가 대학 내 연구소에서 시범적으로 운영되고 있었다. Industry 4.0과 관련하여 기계의 수명, 부품교체 시기 등을 파악하는 기술을 개발하는 실용화 연구를 진행하고 있었다. 이를 통해 기계의 실질적 가치를 입증하여 전 세계에 내보내는 창구가 대학에서 마련된 것이다.

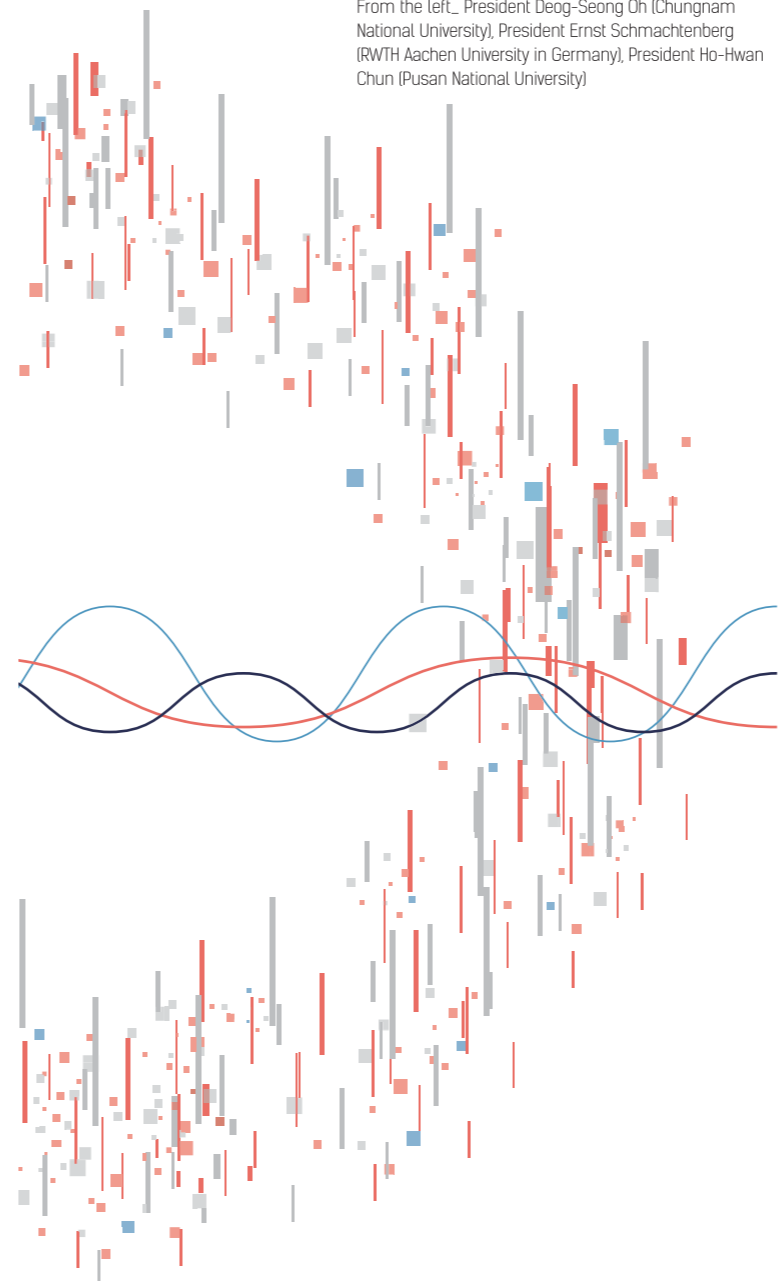
슈투트가르트 공대는 메르세데스 벤츠자동차와의 협업으로 매우 잘 알려져 있으며 독일 우주센터 및 프라운호퍼 연구소 등 150개 연구기관이 대학과 유기적인 협력체계를 유지하고 있었다. 특이한 점은 세계시장을 지배하는 작지만 강한 우량 기업을 일컫는 히든챔피언의 70%가 슈투트가르트 지역에 위치하고 있어 강력한 제조업 경쟁력의 뒤에는 슈투트가르트 공대가 있었다. 아헨 공대의 산학협력과 유사하게 기업과 유기적인 산학협력관계를 유지하고 있었다. 연이어 튀빙겐에 위치한 막스프랑크 연구소를 방문하였는데 이곳에서는 생물학적 인공지능(Biological Cybernetics)을 연구하고 있었으며, 뇌에서 인식하는 인지과학에 대한 다방면의 연구를 대학과 같이 공동 수행하고 있었다. 더욱이 10년 이상의 장기 프로젝트를 기초과학에 국한하지 않고 응용과학 및 공학 등과의 학제간 협업을 통하여 혁신적 연구를 수행하고 있었다. 도전적인 연구에 대한 과감한 투자를 통하여 연구 경쟁력을 높이는 독일 연구의 현주소를 몸소 체험하는 기회가 되었다.

불확실한 미래사회에 대한 염려와 4차 산업혁명을 준비해야 하는 무거운 책임을 느끼고 있는 지역거점대학의 총장으로서 독일의 연구중심대학들이 지향하고 있는 변화의 모습은 새로운 가능성을 보여주는 것 같았다. 대학의 경계를 벗어나 세계적인 인재를 대학으로 끌어들이고 미래 첨단산업을 선도하는 기업들과 협력하여 새로운 분야를 개척하는 도전이 대학을 중심으로 일어나고 있는 독일의 앞선 모습을 배워야 할 시점이다.

한편, 우리 일행은 주한 독일 대사관의 주선으로 TU9 대학 연합의 의장인 슈투트가르트 대학교 Wolfram Ressel 총장을 방문하여 우리의 거점 국립대학교 연합인 Korea NU10과 독일 TU9과의 상호교류협력을 협의하였다. Ressel 의장은 이미 독일측 회원대학과 협의를 바탕으로 상호 협력에 공감하였으며, 특히 이 자리에 함께한 TU9 Office의 Nicole Saverschek 소장이 배석한 자리에서 올해 10월 아헨 공대에서 개최되는 ADeKo 행사를 이용하여 총장 라운드테이블 회의와 양국의 총장 간에 만남이 이루어 질 수 있을 것으로 예상된다. 독일 TU9과의 공동교류 협약은 우리나라 거점 국립대의 국제적 위상을 높임은 물론 양국의 주요 대학간에 실질적인 미래산업 및 과학 기술 분야의 국제교류를 이끄는 대표적인 협력의 기회가 될 것으로 기대된다.



왼쪽부터 오덕성 충남대 총장, 에른스트 슈마흐텐베르크 독일 아헨 공대 총장, 전호환 부산대 총장  
From the left, President Deog-Seong Oh (Chungnam National University), President Ernst Schmachtenberg (RWTH Aachen University in Germany), President Ho-Hwan Chun (Pusan National University)



recruiting faculty capable of interdisciplinary research to fulfill the needs of industries and societies in the age of the fourth industrial revolution. To further solidify its competitive position, the university is developing multidisciplinary courses and engaging in practical industry-university cooperation led by Einstein Center faculty in pursuit of digital industry innovation.

RWTH Aachen University, with about 42,000 enrolled students, is a leading university not only in Germany but also in Europe. One characteristic of the university is that it actively promotes industry-university cooperation by serving as an incubator to 350 startups. We visited e.GO, a startup company specializing in the development of autonomous driving vehicles. The autonomous electric vehicles were available at more affordable prices than other competing products, and ten prototypes were being tested on the campus testing site. The university's Institute of Textile Technology was equipped with advanced manufacturing facilities in the test operation phase. It was conducting Industry 4.0-related research on the lifespan of machines and the timing of component replacement, and planning to commercialize its outcomes. Through the institute, the university was expanding the impact and significance of research activities from laboratories to the real world.

The University of Stuttgart, known for its collaboration with Mercedes-Benz, has strong ties with more than 150 research institutes, including the German Aerospace Center and Fraunhofer Institute. About 70% of hidden champions, which refer to small but highly successful companies, are located in Stuttgart. The city's strong manufacturing industry is driven by the University of Stuttgart. Similar to RWTH Aachen University, it works closely with businesses in relevant fields. Next, I visited the Max Planck Institute for Biological Cybernetics in Tübingen, and learned about the various cognitive science projects being conducted in partnership with the university. What impressed me was that the long-term projects were not limited to the basic sciences, and that innovative, multidisciplinary efforts were being invested in applied sciences and engineering. Germany's research competitiveness was clearly driven by bold investments in challenging fields of research.

As the president of one of Korea's Flagship National Universities, I am well aware of the burden felt by the higher education sector in preparing for the age of the fourth industrial revolution. The visit to Germany's research-oriented universities broadened my horizons and opened the doors to new possibilities. It is time for us to learn from the example of Germany, attracting talent from around the world and cooperating with leading businesses to pioneer new fields and prepare for the future.

The German Embassy in Korea helped to organize a meeting with Wolfram Ressel, president of TU9 and rector of the University of Stuttgart. We proposed an MOU between Korea NU10, Korea's Network of Flagship National Universities, and Germany's TU9 universities. President Ressel and Nicole Saverschek, Managing Director of the TU9 office, agreed on the need for mutual cooperation. The presidents of participating universities will have an opportunity to meet one another at the roundtable forum of the ADeKo conference, to be held at RWTH Aachen University in October this year. The joint exchange agreement with TU9 is expected to enhance the international reputation of Korea's Flagship National Universities, and create more opportunities for international exchange in key areas of science and technology between the two countries.





## 인재 순환회로의 스위치로서 지역 거점 국립대학



**이재열**  
충북대학교 지리교육과 교수

지식기반의 도시발전에서 대학은 중요한 역할을 한다. 인재를 길러 지역의 인적자본을 강화하고, 연구의 성과가 기술사업화와 창업활동 등 지역혁신으로 이어지며, 이런 발전의 효과는 더 많은 인재와 기업 유입의 원인이 된다. 미국의 실리콘밸리나 루트128 지대가 대학과 도시발전 간의 선순환 구조를 창출한 대표적 사례

## Korea National University 10 as a Switch in the Circuit of Brain Mobility

**Jae-Youl Lee**  
Professor, Department of Geography Education  
Chungbuk National University

Universities play an important role in knowledge-based urban developments. College graduates strengthen human capital in the local. University research may stimulate entrepreneurial activities and lead to regional innovation. As a result of these university-driven developments, city-regions are able to attract more talents and companies. Silicon Valley and the Route 128 Corridor in the U.S. are exemplar places that maintain such a virtuous cycle between universities and urban development. Some of old industrial cities in decline are also found to experience revitalization owing to university-focused urban regeneration projects. Similar stories in South Korea have been reported in 『Univer+City (POSTECH, 2017)』, which highlights a leading role played by Korea National University 10 (Korea NU10). Meanwhile, participant researchers (including myself) find in the book that a zero-sum understanding of talent

로 널리 알려져 있다. 쇠퇴를 경험한 구산업도시에서도 대학 중심의 도시부흥 프로젝트가 진행되어 효과를 보고 있다. 우리나라에서 대학-도시 상생의 노력은 포항공대에서 최근 출간된 『유니버+시티』에 상세히 소개되었고, 여기에서 지역 거점 국립대학(거점대학)의 선도적 역할이 중요한 트렌드로 부각되기도 했다. 그러나 본인을 포함한 연구진들은 인재 유치와 유출의 이분법적 사고가 만연해 인재의 이동성에 대한 관용적 태도의 공감대가 미흡한 것을 하나의 문제점으로 파악하였다. 이를 배경으로 지역인재에 대한 개방적 인식의 중요성을 경제지리학 문헌을 중심으로 살피고, 거점대학에게 주는 시사점을 논의하고자 한다.

도시발전에서 인재, 기술, 관용의 중요성을 강조한 ‘창조계층론’부터 시작해보자. 탈산업 사회에서 도시의 경제적 변영은 우수인재, 즉 창조계층(대학졸업자, 전문직종사자, 문화산업인 등) 유치를 통한 혁신활동과 기술발전에 좌우되고, 관용성이라는 도시의 문화적 자산이 창조계층 유입에 지대한 영향을 준다는 논의다. 창조계층론은 인종/민족의 다양성과 동성연애자 등의 척도로 도시의 개방성과 관용성을 중시하며, 세계 여러 지역의 도시발전 정책에서 ‘문화적 전환’을 이끄는 데 큰 기여를 했다. ‘산업환경’의 조성을 우선시했던 과거와는 달리, 어메니티 개선 등 ‘사람 사는 분위기(people climate)’ 증진이 최근 도시정책의 초점으로 부상한 것은 창조계층론의 영향 때문이다.

동일한 이유로 도시발전에서 대학의 역할 또한 재조명되고 있다. 전통적으로 대학은 ‘지식공장’처럼 논의되었다. 즉, 대학에서 지식이 창출되면, 학습, 혁신, 사업화 등의 과정을 거쳐 도시경제의 변영을 이끄는 요소로 작용한다고 여겨졌다. 기술사업화, 창업생태계 조성 등 대학의 ‘지식확산’ 기능에 주목한 것인데, 선진국의 첨단산업 클러스터나 대전의 대덕연구단지 발전상을 보면 현실성 있는 개념이다. 그러나 대학과 도시발전 간의 관계를 당연한 것으로 여기고, 실리콘밸리처럼 전형으로 언급되는 대학-도시발전 관계는 극히 일부의 예외로만 존재한다는 사실을 간과하며, 중간 과정과 다양한 발전의 경로가 존재한다는 사실에 침묵하는 문제가 지식공장 담론에 내재한다. 대안으로 창조계층론을 접목해 대학의 역할을 재고찰하는 논의가 최근 등장했는데, 여기에서는 대학이 창조계층 간의 네트워크 공간으로 작동할 때 도시발전에 큰 기여를 한다고 강조한다. 지역인재의 창출 및 유치, 해외 창조계층의 유입과 글로벌 지식의 유통, 지역에서 공동체적 분위기의 조성, 토착 기업과의 학습·혁신네트워크의 형성 등이 대학을 통해 구축할 수 있는 ‘글로벌 창조계층 관계망’으로 제시되었다.

논의의 밑바탕에는 지역인재를 ‘토착계층’이 아니라 ‘유동계층’으로 바라보는 시각이 깔려있다. 토착계층은 특정 지역과 결속력이 강한 사람들을 말하고, 유동계층은 자신의 역량과 야망에 최적화된 곳을 찾아 이동하는 사람들을 의미한다. 두 계층 간에는

attraction vs. brain drain prevails in the country. Against this backdrop, this essay discusses the importance of an open-minded attitude toward local talent in reference to popular economic geography knowledge and its implications for our Korea NU10 community.

Let me start with a theory of the ‘creative class’ (a.k.a., 3Ts theory), which emphasizes the importance of talent, technology, and tolerance in urban prosperity. According to the theory’s advocates, the economic prosperity of post-industrial cities depends upon their ability to attract creative people (including college graduates, professionals, cultural workers) because talented urbanites and their innovative activities can drive economic growth. Tolerance, as a cultural asset of a city, is believed to heavily influence the inflow of the creative class, and thus urban policy-makers are advised to pay close attention to openness and diversity to make their places attractive to creative people. The idea of creative class has made a great contribution to a ‘cultural turn’ in urban policy. Urban policy discourse was centered on ‘industrial atmosphere’ in the past, but its focus has shifted towards the enhancement of a ‘people climate’ for last ten years.

By the same token, the role of universities in urban development is being revisited. Universities were traditionally thought to be ‘knowledge factory’. In other words, knowledge creation at universities was viewed as a resource for place-based learning, innovation, commercialization, and ultimately urban economic prosperity. This view drew particular attention to the university’s functioning of ‘knowledge spillover’ (e.g., technology commercialization and the creation of an ecosystem for start-ups). Such a role cannot be underrated given the success story of prosperous technopoles in advanced industrial countries and Daedeok Research Park in South Korea as well. However, the conventional wisdom can be problematic insofar as the relationship between university and urban development is taken for granted. Silicon Valley, for example, is frequently referred to as a model, but it is just an exception. In addition, diverse development processes and paths in different city-regions have yet to be sufficiently studied and disclosed. The notion of creative class has helped generate an alternative view on the university’s local roles. This perspective stresses that universities make much more contributions to urban development when they act as a ‘glocalized’ hub through which personal, professional, and institutional networks of creative people are forged.

At the heart of this discussion is an understanding that creative people are characterized by a ‘mobile’ class, not as a ‘rooted’ class. Whereas the rooted means those who have a strong tie to place, the mobile possess the means, resources, and willingness to seek out and move to locations where they can leverage their talents. Two categories are rarely incompatible and none is essentially superior to the other, but one’s success in today’s economic order depends largely on the capability

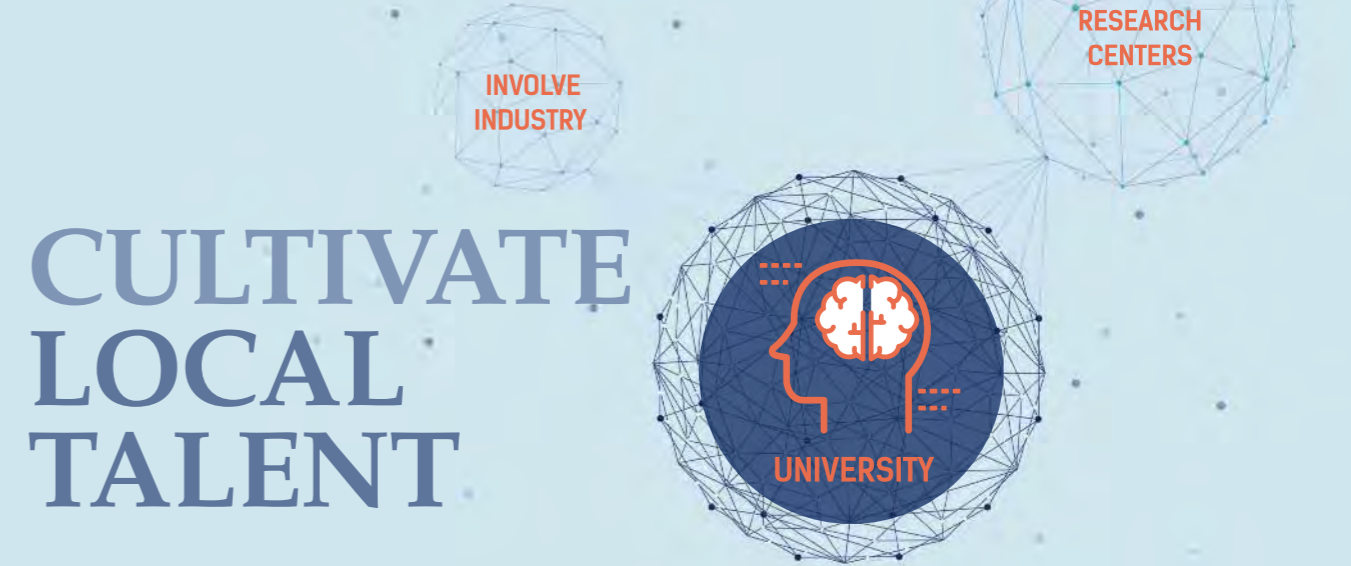


본질적 우열성과 양립불가능성이 존재하는 것은 아니지만, 지금의 현실에서 우리의 삶은 대체로 이동할 수 있는 역량에 좌우되는 경향이 있다. 그리고 잠재력을 가진 젊은 인재일수록 직업과 장소의 질을 찾아 이동하는 유동계층일 가능성이 높다.

인재의 유동성은 거점대학과 인근 도시에 위해요소일까? 아닐 수도 있다. 우리 거점대학이 우수 학생 유치와 유출 방지의 역할을 할 수도 있겠지만, 대학입시에서 수도권 대학에 밀리는 지금의 현실에서 거점대학은 학생들의 역량 및 경쟁력 강화에 보다 많은 노력을 할애할 수 있을 것이다. 우리가 육성한 지역인재 유출에 대한 우려도 있겠지만, 지역인재에 대한 보다 개방적인 태도가 필요하다. 지역을 떠나야만 찾을 수 있는 경제적 기회와 자기개발의 가능성이 있다면, 지역인재의 이동을 굳이 도시발전의 저해요소로 인식할 이유가 없다. 인간에게는 회귀본능과 '장소애'의 감정이 있고, 이런 것들 또한 인재 유치와 도시발전에 보탬이 된다고 연구로 밝혀졌기 때문이다. 지난 10-20년 간 대만, 중국, 인도는 최첨단산업 분야에서 눈부신 발전을 이룩했는데, 해외에서 교육받고 경험을 쌓은 인력들의 귀환의 역할이 중요했다. 이들이 바로 애너리 섉서니언이 그리스신화를 차용해 '신원정단(New Argonaut)'으로 칭한 인재들이다. 기업가의 최초 창업지에 대한 연구에서는 연고의 중요성이 드러나기도 했다. 고향이나 수학의 장소에 대한 애착의 감정이 강하게 작용하기 때문이다.

그래서 지역인재에서 지역의 의미를 개방적인 방식으로 재설정하면 보다 밝은 거점대학의 미래를 그릴 수 있지 않을까 한다. 지역인재 유출을 우려하는 담론에는 '지역인재=도착계층'이라는 구시대 사고가 깔려있다. 지역의 폐쇄적 분위기를 조장하며 다른 장소에서 취할 수 있는 기회와 이익을 놓치게 할 위험성마저 존재한다. 이는 개인의 입장에서 불행이지만, 도시와 지역의 차원에서 안타까운 일이다. 인재가 '신원정단'처럼 출신지로 가져올 학습과 경험의 이득도 사전에 차단하는 효과가 있기 때문이다. 역으로 지역인재의 개념을 유동계층으로 재인식한다면, 거점대학을 통해 창출될 수 있는 다양한 효과와 가능성에 주목하는 것이 가능해진다. 타지역이나 해외 출신 인재의 유입, 탈지역화된 인재들과의 혁신네트워크, 지역출신 인재들의 귀환 등이 도시발전을 자극한다는 사실은 이미 상당수의 연구로 확인되었다. 그래서 지역인재의 유출 자체보다 인재의 순환 및 교류의 결핍이 더 우려스럽다. 거점대학 발전 방안에 대한 논의가 지역인재의 순환 고리를 창출하는 것에도 주목하며 진행되었으면 한다. 거점대학은 도시, 지역, 국가, 세계의 차원에서 인재 순환회로의 '스위치' 역할을 하며 균형발전을 도모할 수 있는 제도적 자산임이 분명하기 때문이다.

and capacity of moving on. Young talents with more potential are more likely to be the mobile in pursuit of quality jobs and places to live. Then, the brain mobility is a hazard to our Korea NU10 institutions, especially those in provincial regions, and host cities? Maybe not. They may play a key role in attracting and retaining talented people, but unfortunately the current university system favors universities in the capital region. Under the circumstance, provincial institutions may as well put more efforts into strengthening students' ability and competitiveness. At this point, concerns over brain drain may arise in the provincial regions, but a more open attitude toward brain mobility is necessary. If young talent sees a better opportunity outside their home city-region and the place of education, there is no reason to regard their mobility as a drag on urban development. Humans have a homing instinct and a sense of 'topophilia', which helps attract talent and develop cities according to studies. Over the past 10 to 20 years, Taiwan, China and India have made remarkable advances in high-tech industries, and overseas returnees have played a key role in these developments. AnnaLee Saxenian refers to them as 'the New Argonauts' in reference to Greek myths. Geographical literature on innovation and entrepreneurship also finds a strong association between the place of initial business and topophilia, such that the feelings of attachment to hometown and college town exercise an important influence on where to start a new business. Therefore, if we rethink the local in local talents in a more inclusive and open-ended manner, it is possible to anticipate a brighter future for Korea NU10 members. An excessive concern over brain drain implies an outmoded assumption that equates the local with the rooted, and it runs the risk of creating a local culture of isolation and thus missing out opportunities and benefits existing somewhere else. This is unfortunate for individuals, but also for city-regions. A closed local culture may prevent the benefits of learning and experience which talented returnees, such as the New Argonauts, can bring back. In contrast, if local talent is re-imagined as mobile class, we can expect diverse possibilities and effects that provincial universities engender. Studies suggest that highly educated domestic and international migrants, displaced local talent, and innovation networks that the mobile class can forge at local, regional, national, and global contexts should stimulate urban development. Therefore, lacking brain circulation and talent exchange is more worrisome than brain drain per se, and policy-makers need to pay closer attention to the benefits of brain mobility in the ongoing debate on how to build and develop the Korea NU10 networks. For the flagship national universities can act as a 'switch' in the circuit of brain mobility at the urban, regional, national and global scales, and they can also help promote a more balanced territorial development in the country.



# CULTIVATE LOCAL TALENT

## 죽어가는 지방도시... 국립대 부활 통한 '로컬 인재' 양성이 답이다



박동휘  
한국경제신문 기자

일본 고베대는 1949년 개교한 국립대다. '동쪽엔 히토츠바시데, 서쪽엔 고베데'라는 말이 있을 정도로 상경계열로는 일본 내 으뜸이다. 70년 전통의 이 학교는 최근엔 지방자치단체와 연계한 클러스터 조성 과 학문 간 경계를 허문 융합 연구로 다시 한번 주목받고 있다.

고베대 교정에서 만난 다케다 히로시 총장(물리학 전공)은 고베대의 목표에 대해 "기업들이 곳곳에 쌓아놓고 있는 이익유보금을 어떻게 하면 대학에 투자하도록 만들 것인가를 늘 생각한다"고 힘주어 말했다. 일본도 한국처럼 국립대에 대한 정부 재정이 줄어들자 각 대학들마다 변화와 혁신없인 생존하기 어렵다는 판단을 하고 있다는 얘기가.

## A Solution for Failing Cities is to Cultivate Local Talent through the Revival of National Universities

Dong-Hui Park  
Reporter for the Korea Economic Daily

Kobe University in Japan is a national university that was founded in 1949. There is a famous phrase about it in Japan: 'Hitotsubashi University represents the east region and Kobe University the west.' Kobe University is regarded as one of the top Japanese business schools. The 70-year old school is once again drawing attention for building a research cluster in conjunction with local governments, as well as its interdisciplinary research.

Takeda Hiroshi, the president of Kobe University, says, "I always think about how to help companies invest their accumulated profit reserve funds in universities." In other words, most Japanese universities are realizing that it is difficult to survive without funding from the private sector. They will need to be open to change and innovation as public funding for national universities decreases.

Kobe University also receives government grants for operating expenses. As of last year, the amount accounted for about 27.2 percent of the University's current budget. This amount, ¥20.1 billion, is approximately ¥3 billion less than in the previous year. The total funding that the Japanese government has allocated to its national universities is about ¥1 trillion. However, these grants have dropped by an average of 1 percent per year since





다케다 히로시 일본 고베대 총장  
Takeda Hiroshi, President of Kobe University in Japan

고베대만해도 정부로부터 운영비 교부금 명목으로 정부 지원을 받고 있다. 작년 기준으로 경상수익의 27.2% 규모다. 금액으로 환산하면 201억엔 정도인데 전년과 비교해 30억엔 가량 줄었다. 일본 정부가 국립대에 지원하는 전체 예산은 약 1조엔 가량이다. 2004년 국립대 법인화가 실현되면서 정부의 국립대 지원액은 매년 1%씩 감소하고 있다.

기업들이 본사를 도쿄로 옮기고 있는 것도 국립대 경쟁력 약화의 요인이다. 도쿄에 몰려 있는 사립대들이 경쟁력 측면에서 우위를 점하고 있다. 다케다 총장이 “일본 국립대는 중국이나 싱가포르 국립대에 비해 연구성과와 국제 랭킹에서 뒤처지고 있다는 위기 의식이 팽배하다”고 말하는 것도 이런 배경에서다.

이 같은 어려움을 고베대는 ‘두 개의 화살’ 전략을 통해 극복해가고 있다. 산·학·연 클러스터 구축이 첫 번째다. 일본 내 바이오 클러스터로는 최대 규모인 고베의료산업도시를 만든 핵심 축 가운데 하나가 고베대다. 고베항 인근 인공섬인 포트 아일랜드에 자리 잡고 있는 의료산업도시엔 다케다약품공업, 후지필름 등 340여 개 기업과 연구소가 모여 공동 연구를 수행 중이다. 고베시는 의료산업도시에서의 사업화 지원, 건물 증축 등에 올해에만 41억9,700만엔(약 419억7,000만 원)의 예산을 지원하고 있다. 고베대는 이곳에 의대 연구소와 국제암의료센터를 만들었다.

학제간 연구는 고베대의 미래를 밝혀 줄 또 하나의 ‘화살’이다. 과학기술이노베이션연구과라는 융합 조직을 만든 게 대표적인 사례다. 새로운 형태의 연료를 개발하는 바이오프로덕션, 유전자 공학 및 막 공학, 재생의료, 슈퍼컴퓨터를 활용한 정보공학 등 4개 분야에 집중한다. 사회과학계열이 강한 학교 전통을 십분 활용해 각각의 분야는 경영학과 결합해 수업 및 연구가 진행된다.

올해 초 데이터사이언스센터도 신설했다. 경제경영연구소 주도로 ‘계산사회학’이라는 연구 분야도 개척하고 있다. 다케다 총장은 “빅데이터, 사물인터넷(IoT) 등은 이공계의 영역이긴 하지만 데이터를 어떻게 모으며, 활용할 것인가는 사회적인 수요가 무엇인지를 알아야 하는 분야라 문과적인 요소가 크다”고 설명했다. 이 같은 노력 덕분에 고베대가 배출한 인제는 늘 기업들의 선호 대상

the national universities became incorporated in 2004. Another challenge for National Universities in Japan is that more and more major companies are moving their headquarters to Tokyo. Private universities located in Tokyo consequently have a competitive advantage thanks to the industrial relocations. Mr. Takeda said, “We feel a sense of crisis in that Japanese national universities are lagging behind their Chinese and Singaporean counterparts in research outcomes and international rankings.”

Kobe University is working to overcome these difficulties with its ‘two arrows’ strategy. The first arrow is the establishment of clusters that involve industry, the university and research centers. This university is one of the major contributors to the construction of Kobe Medical Industry City, which is one of the largest bio-clusters in Japan. The medical industry city is located on Port Island, an artificial island near Kobe port. It is carrying out joint research with 340 research centers and companies including Dakeda Pharmaceutical Industry and Fuji Film. The local government has arranged ¥4.19 billion (equal to ₩41.9 billion) for this year alone for its commercialization and building extensions. Kobe University has also opened a medical school research center and international cancer medical center there. Interdisciplinary research is another ‘arrow’ that will ensure a bright future for Kobe University. A case in point is the creation of a convergence organization called the Scientific Innovation Initiative. It focuses on four areas: bio-production, genetic engineering and membrane engineering, regenerative medicine, and information engineering. Each of these science-oriented fields is combined with the school’s business department to conduct research and training in a truly interdisciplinary fashion. Earlier this year, the university founded a data science center. Under the guidance of the Institute for Economic Management, it is also pioneering a field of research called ‘Mathematical sociology’. “‘Big Data and the Internet of Things (IoT)’ are areas dominated by science and engineering, but they are associated with liberal arts in terms of collecting and utilizing data” said Takeda. Thanks to these efforts, Kobe University graduates are a popular choice with companies. 94 percent of college graduates (2,729) in 2016 succeeded in getting a job (including the number of students who went to grad school, 1,073).

As the case of Kobe University suggests, in order to join the ranks of advanced nations, it is necessary to foster skills in diverse regions of the country. Society cannot keep up with trends in the fourth industrial revolution with only the talent pool from the capital city. The ‘Creative Revolution’ in the United States would not be possible without the help of the immigrant community in Silicon Valley. At its core are advanced universities in the region, such as Stanford University and UC Berkeley. Similarly, China created ‘University Town’ when it planned to develop Shenzhen as an innovative city. By concentrating major university campuses such as Peking University, Qinghua

이다. 2016학년도 학부 졸업생(2,729명) 중 94%가 취업(대학원 진학 1,073명 포함)에 성공했다.

고베대의 사례에서 볼 수 있듯이 선진국으로 가기 위한 전제 조건은 ‘로컬 인재’의 양성이다. 수도(首道)에 집중된 인재 ‘풀’로는 4차 산업혁명이라는 새로운 변화의 흐름을 쫓아가지 못하기 때문이다. 이민자들이 모여 만든 미 서부의 실리콘밸리가 없었다면 미국의 ‘창의 혁명’은 불가능했을 것이다. 그 중심엔 스탠퍼드대학, UC 버클리 등 지역의 경쟁력 있는 대학들이 자리잡고 있다.

중국이 선전을 혁신 도시로 계획하면서 가장 먼저 한 일이 대학성(城)을 조성한 것은 의미심장하다. 베이징대, 칭화대, 하얼빈공대 등 주요 대학의 캠퍼스들을 한 곳에 밀집시킴으로써 기업과 인재가 몰려드는 ‘생태계’를 만들었다.

대학은 죽어가는 도시를 살리는 핵심이기도 하다. 스웨덴 서남부의 항구도시 말뫼가 이를 증명한다. 20여 년 호황을 누리던 조선업이 한국 등의 추격으로 붕괴하자 2002년 ‘골리앗’ 크레인을 단돈 1달러에 울산 현대중공업에 매각, 한때 ‘말뫼의 눈물’로 불렸던 이 도시는 지난해 세계에서 가장 혁신적인 도시 4위(포브스 선정)에 올랐다. 인구의 절반가량이 35세 이하고, 하루평균 7개씩 스타트업(신생 벤처기업)이 생겨난다.

‘말뫼의 기적’을 가능케 한 핵심은 말뫼대학이다. ‘땀’에서 다시 시작해야 했던 말뫼에 젊은 인재를 공급했다. 1998년 말뫼대 설립을 시작으로 옛 조선소 부지에 세계해사대학 등 ‘인재공급소’가 들어서자 기업이 몰리기 시작했다. 바이오, 정보기술(IT) 등의 분야 30여 개 기업이 본사를 말뫼로 이전했다. 말뫼대도 설립 20년 만인 올해 학생 수 2만4,000명, 스웨덴에서 여섯 번째로 큰 대학으로 성장했다.

한국의 현실은 어떤가. 선진국들이 ‘로컬 인재’ 양성에 온 힘을 쏟고 있는 동안 한국은 ‘반값 등록금’이란 낡은 평균주의적 사슬에 얽매어 있다. 등록금 동결은 재정 기반이 취약한 지방대부터 무너뜨렸다. 정부가 고등교육 예산 중 절반가량을 국가장학금에 쏟아부으면서 국립대 경상비 지원금이 3,000억 원(2011~2016년)가량 삭감됐다. 그나마 수도권 풀림 현상을 최소화하는 버팀목 역할을 하던 거점 국립대들은 황폐화 수준의 피해를 입었다.

지금 한국의 제조업은 위기에 직면해 있다. 조선 자동차 산업이 흔들리면서 거제, 울산, 군산, 부천 등 지방 도시들이 붕괴 직전이다. 지역 경제를 살리기 위해 정부가 내놓는 처방은 대부분 ‘돈 폭탄’이다. ‘GM 사태’만 해도 공적자금 지원으로 마무리될 가능성이 높다. 이렇게 돈을 쏟아부은 도시들은 10년 뒤 어떻게 변할까. 아마도 혁신적인 변화가 없는 한 ‘연명 도시’로 전락할 게 자명하다. 근본적인 도시 재생을 위해선 인재의 공급, 이를 위한 대학의 역할이 중요함에도 이에 대한 근본적인 대책을 꾀하는 목소리는 어디에도 찾아볼 수 없다. 대학이 복지와 규제 대상으로 남아 있는 한 말뫼와 같은 기적은 불가능에 가깝다는 게 전문가들의 지적이다.

College and Harbin Institute of Technology in one place, an ecosystem was created which attracts businesses and skilled individuals.

Universities can also be the key to saving a dying city. Malmö, a port city located in southwestern Sweden, is a great example. When its shipbuilding industry collapsed almost twenty years ago, the city was forced in 2002 to sell its Goliath gantry crane to Hyundai Heavy Industries in Ulsan for \$1. Today, the situation is very different. While it was once famous for ‘The Tears of Malmö’ last year it was ranked the fourth most innovative city in the world (Forbes magazine). About half of the population is under 35 years old, and seven startups are launched a day on average.

Malmö university is one of the driving forces behind Malmö’s economic miracle. The university provided a young and talented workforce for the city. Starting with the foundation of Malmö University at the end of 1998, companies started to flock to the city after the World Maritime University was founded at the old shipyard site. More than 30 companies in the bio and IT fields have moved their headquarters to Malmö. The university has grown to become the sixth largest university in Sweden with 24,000 students this year, just 20 years after the foundation of the university.

What is the situation for National Universities in Korea? While developed countries are working to nurture skills in diverse regions, South Korean universities are forced to accept a ‘half-priced tuition’ policy. Such funding constraints are outdated and condemn institutions to accept mediocrity. This tuition freeze strikes at the foundation of cash-strapped local universities first. The Korean government has allocated half of its higher education budget towards national scholarships. Correspondingly, the subsidies to national universities have been cut by approximately ₩300 billion (in the period 2011-16). As a result, major national universities, which have played a key role in minimizing the population concentration into the capital region, have been damaged by this devastating lack of funding. Now, the Korean manufacturing industry is in a period of crisis. As the shipbuilding industry has faltered, local cities such as Geoje, Ulsan, Gunsan, and Bucheon are on the verge of collapse. Many of the government prescriptions against the crisis are just ‘money bombs’ that will do little to foster long-term economic development. Even in the ‘GM Korea crisis’, the government hopes to patch together a temporary solution through public funding. How will these cities hit by money bombs look in 10 years? It is obvious that they will end up as, ‘barely-maintained cities’ unless there is a drastic policy change. The role of universities in providing a skilled workforce is important for urban regeneration in depressed areas. Unfortunately, there are few voices that ask for fundamental changes in funding policies. As long as universities remain subject to the current financial aid regulations, many experts believe that we cannot expect miracles like Malmö.





# 10개 거점 국립대 제전, 신명나는 화합의 장 펼쳐 희망과 발전을 공유하다

10 National Universities Share a Message  
for Hope and Development through an  
Excited and Harmonious Festival

전국의 10개 거점 국립대학교가 5월의 완연한 햇살 아래 하나로 뭉쳤다. 지난 5월 10~11일 이틀에 걸쳐 거점 국립대학교 총장협의회 회장교인 부산대에서 '2018 거점 국립대학교 제전'과 '거점 국립대 총장협의회가 개최돼 구성원 간 화합과 소통의 장을 마련하고 지속적인 상생 발전을 모색했다. 거점 국립대의 발전을 위해 문화와 체육, 소통으로 하나된 그날의 열띤 현장 속으로 들어가 보자.

10 national universities across the country came together in the May sunshine. The 2018 Flagship Korean National University Festival and the National University Presidential Council were held at Pusan National University on May 10-11. PNU is the current president university of the Presidential Council of the Korean Flagship National Universities. These events combined culture, physical education, and communication to promote unity in the development of the national university system.





## 거점 국립대들의 우정과 발전, 도약을 겨루다!

5.10~11일 부산대서 「2018 거점 국립대 제전」 개최  
전국 10개 거점 국립대 교수·학생·직원 660여 명 참가  
‘우정·화합’ 나눈 문화·체육 교류 행사 한마당 열려

봄벌의 따스함이 절정에 이른 지난 5월 10일, 「2018 거점 국립대 제전」 행사가 부산대학교에서 개최됐다. 이날 오후 1시 부산대 대운동장에서 가진 개막식을 시작으로 11일까지 이틀간 펼쳐진 이번 제전에는 전국 10개 거점 국립대 학생 선수단 및 교직원 660여 명이 참가해 뜨거운 화합의 장을 연출했다.

### 충남대 종합 우승...내년 강원대에서 다시 만나기로

이번 거점 국립대 제전은 10일 예선과 11일 결승으로 이틀에 나눠 진행됐다. 첫째 날에는 배구, 배드민턴, 여자 발야구 등의 구기 종목 예선전이 열렸으며, 이튿날에는 결승전과 2인3각 계주, 단체줄넘기와 특히 각 대학 총장들이 직접 출전한 800m 계주 경기가 열린 응원전 속에 제전의 마지막 꽃을 피워냈다. 배구 종목은 충남대와 전북대, 여자 발야구는 제주대와 충남대, 배드민턴은 전북대·충북대가 각각 우승과 준우승을 차지했다. 또 2인3각 계주에서는 전남대·충북대, 단체줄넘기 종목은 전북대·충북대, 800m 계주에서는 충남대·경상대가 우승과 준우승을 기록했다. 이에 따라 종합 전적에서 충남대와 전북대가 종합우승과 준우승의 영광을 안았다.

### 제주대 합합 동아리 ‘블랙다이아몬드’ 장기자랑 우승

한편 첫날인 10일 오후 6시부터는 야외 대운동장에서 축하공연과 대학별 장기자랑 등으로 구성된 리셉션과 만찬 행사가 열려 흥겨움을 더했다. 특히 장기자랑에서 최우수상을 수상한 제주대 합합 동아리 ‘블랙다이아몬드’의 화려한 퍼포먼스는 제주도내·외 각종 공연과 대회에서 수상을 할 만큼 수준급으로 대회 분위기를 한층 뜨겁게 달궜다. 거점 국립대 제전은 지난 2016년 2월 ‘제1차 거점 국립대학 총장협의회 회의’에서 문화·체육리그를 정례화 해 실시하기로 결정한 이후, 그해 9월 전북대에서 처음 개최되고 지난해 경북대 개최에 이어 부산대에서 3회째 열린 것이다. 10개 회원 대학들의 교수와 학생, 직원들이 한 데 모여 거점 국립대들 간 화합과 협력, 상생 발전을 모색하고자 개최되고 있다. 이틀간의 열띤 경쟁 속에 우정을 함께 꽃 피운 이번 축제를 아름답게 마무리한 10개 거점 국립대학들은 내년 강원대에서 다시 만나 우의를 다지기로 하고 11일 오후 시상식을 끝으로 아쉬운 작별을 했다.



## Korean Flagship National Universities Compete for Friendship, Development, and Growth!

The 「2018 Korean Flagship National University Festival」 was held at Pusan Nat'l Univ. on May 10-11. 660 participants including professors, students, and employees from 10 national universities enjoyed the cultural and sports exchange event to promote 'friendship and harmony'

The 「2018 Korean Flagship National University Festival」 was held at Pusan National University for two days, beginning with the opening ceremony at the PNU Sports Complex on May 10th. 660 students and faculty members from ten national universities joined the gathering place to promote unity and harmony.

### Chungnam won the overall championship, and Kangwon to be the next venue

The 2018 festival was divided into the preliminary and final rounds over two days. On May 10th, the preliminary qualifiers for ball games such as volleyball, badminton, and women's kickball, were played. On the 11th, the finals matches, and events such as the three-legged race and the team jump rope, were featured in the sports festival. The 800-meter relay competition, included the university presidents as participants. The enthusiastic cheers of the crowd were added to the spectacular end of the event. Chungnam and Chonbuk were the champions and runners-up respectively in the volleyball matches; Jeju and Chungnam in women's kickball; and Chunbuk and Chungbuk finished 1st and 2nd in badminton. In the three-legged relay, Chonnam and Chungbuk took the top 2 places; in the group rope skipping events, it was Chonbuk University and Chungbuk; and in the 800m relay, Chungnam and Gyeongsang prevailed. Based on these results, the overall title and the runner-up prize were given to Chungnam and Chunbuk respectively.

### The Jeju hip-hop club, 'Black Diamond' won the talent show

In the evening of the first day, a reception and dinner event featuring a congratulatory performance and a college talent show was held at the outdoor stadium. Of particular note was the splendid performance of 'Black Diamond', a hip-hop club representing Jeju National University. They have won the best prize in many different talent shows, and their presence heated up the competition atmosphere. In February 2016, the decision was made to regularize the culture and sports league at the meeting of the National University Presidential Council. The Korean Flagship National University Festival was held for the first time at Chonbuk National University in September 2016, Kyungpook in 2017, and this year in Pusan. The professors, students, and employees of ten member universities gather together to promote harmony, cooperation and mutual growth among the national universities. The ten national universities finished the festival with a fraternal spirit after two days of heated competition. They have decided to meet again in Kangwon next year. The participants said their goodbyes after the awards ceremony was held on the 11th.





# 상반기 두 차례 총장협의회 개최 국·공립대 발전 위한 정책 건의 활발

3월 서울대·5월 부산대서  
1·2차 「거점 국립대 총장협의회」 개최

거점 국립대학교 총장협의회 10개 회원 대학 총장들은 올 들어 두 차례 총장협의회를 개최하고 국·공립대 발전을 위한 각종 정책을 활발하게 논의하고 교육부에 건의했다.

## 독일 주요대학(TU9)과 교류 협력 MoU 체결 추진

‘2018년도 제1차 거점 국립대 총장협의회’는 지난 3월 23일 서울대학교 행정관에서 개최됐다. 이날 회의에는 교육부 관계자와 한국대학교육협의회 관계자 등도 함께 참석했다.

1차 회의에서 총장단은 안전한 캠퍼스 환경을 조성하기 위해 스프링클러 설치 및 드라이비트 마감 교체 지원, 그리고 4차 산업혁명시대에 대비해 대학의 유무선망 교체와 고도화를 위한 지원을 교육부에 건의하기로 했다. 또 국·공립대 동반성장을 위한 「한국고등교육혁신센터」 설립과 국가 「데이터사이언스혁신대학원」 네트워크 구축 방안 등을 협력기로 했다.

특히 국내외 거점 국립대의 위상 강화와 국제화를 위해 오는 10월 중 한국 거점 국립대 대학(Korea NU10)과 독일 9개 주요 대학 연합(TU9) 간의 교류 협력을 위한 MoU 체결을 추진기로 했다.

## 「수시 대학입학정보박람회」 공동부스 운영 등 제안

‘제2차 총장협의회’는 5월 10일 거점 국립대 제전 행사가 열린 부산대학교에서 함께 개최됐다. 2차 총장협의회에서는 정부의 ‘거점 국립대 집중육성’ 정책에 따라 관심이 증대하고 있는 거점 국립대의 경쟁력과 가치를 부각하기 위해 「2019학년도 수시 대학입학정보박람회」 공동부스 운영이 제안됐다. 또 △외국학술지원센터(FRIC) 대응자금 조정 건의 △지역사회 청년 심리/사회문제 개선을 위한 거점 국립대 중심의 정신건강 심리상담센터 활성화 방안 △국립대학 실험동물센터 건립 추진 △약학대학 학제 개편에 따른 지표 변경 요청 △국립대학 통폐합 캠퍼스 활성화 방안 △연구 수월성 확보를 위한 연구자 지원제도 강화 등이 거론됐다.

한편 ‘2018년도 제3차 거점 국립대 총장협의회’는 오는 8월 10일 충북대학교에서 개최된다.



The 2nd Meeting of the Presidential Council of the Korean Flagship National Universities

# The Presidential Council of the Korean Flagship National Universities Meetings Held Twice in the 1st Half of the Year

Policies for the development of national and public universities were proposed.

The 1st and 2nd meetings of the 「President's Council」 were held in Seoul Nat'l Univ. in March, and in Pusan Nat'l Univ. in May.

The presidents of the ten member universities of the Presidential Council of the Korean Flagship National Universities have met twice this year to discuss various policies for the development of national and public universities, and to make recommendations to the Ministry of Education.

## Plans to sign a MoU with major German universities for exchange and cooperation

The 1st meeting of 2018 was held at the Seoul National University Administration Building on March 23th, and officials from the Ministry of Education and the Korea University Education Council were invited to attend.

At this meeting, the presidents agreed to make a proposal to the Ministry of Education. They asked for support for sprinkler installation and Drybit finishing material replacement in order to create a safe campus environment, and to support the universities' wired and wireless network replacements. The goal is advance preparation for the 4th industrial revolution era. In addition, they decided to cooperate in the establishment of 「The Korea Higher Education Innovation Center」 and a network for the 「Data Science Innovation Graduate School」 to promote the growth of national and public universities. In other news, the presidents have agreed to sign a MoU (Memorandum of Understanding) governing exchanges and cooperation between the Korean flagship National Universities (Korea NU10) and nine major German universities (TU9). This will come into force starting in October. The aim is to strengthen the status of national universities at home and abroad, and promote greater international exchanges.

## Proposal to operate a joint booth at the 「Univ. Rolling Admission Information Fair」

The 2nd meeting was held on May 10th at Pusan National University: the venue for the 2018 Korean Flagship National University Festival. At the meeting, the presidents pledged support for a joint booth at the 2019 University Rolling Admission Information Fair. This display will highlight the competitiveness and value of the national universities, which have enjoyed higher profiles thanks to the current government's policies in support of national university development. Also, some other important issues were discussed. A proposal was made for fund adjustment for the Foreign Research Information Center (FRIC). They also discussed promotional activities for the Mental Health Counseling Center to handle community youth psychology & social problems. The establishment of the Laboratory Animal Research Center of National University was also broached. Changes in the index were proposed in accordance of the system reorganization of pharmacy colleges. Finally, they addressed the activation of the National University Integration Campus. The 3rd meeting of the 2018 Presidential Council will be held at Chungbuk National University on August 10th.

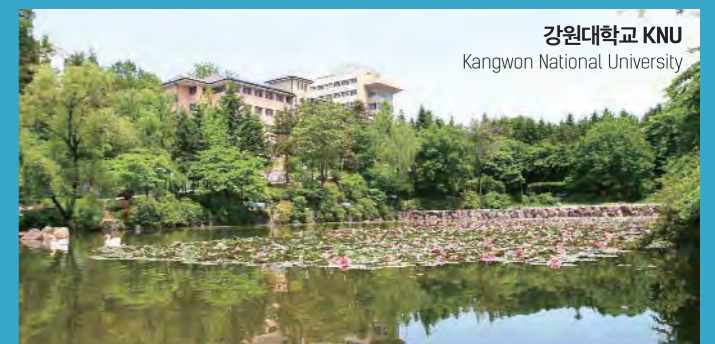


The 1st Meeting of the Presidential Council of the Korean Flagship National Universities



# 2019학년도 거점 국립대 입학전형과 최신 소식

Recent News and 2019 Admission  
Information for the Member  
Universities of Korea NU10







## 미래를 주도하는 첨성인 세상을 선도하는 경북대학교

### Creating New Trends and Setting New Standards Kyungpook National University

#### 입학전형 ADMISSION INFORMATION

#### 고교교육 안정화 위해 2020학년도까지 기존 전형 큰 틀 유지

경북대학교는 2019학년도 대학입학전형에서 수시모집으로 3,287명(66.1%), 정시모집으로 1,687명(33.9%)을 선발한다.

수시모집은 학생부종합전형으로 1,208명, 학생부교과전형으로 1,134명, 논술전형으로 825명을 모집한다. 학생부종합전형은 학교생활기록부와 자기소개서의 내용을 종합평가하는 방식으로, 1단계 서류평가 100%로 선발하고, 2단계에서는 1단계 성적 70%에 면접 30%를 반영하여 선발한다. 의예과와 치예과를 제외한 전 모집 단위에서 수능최저학력기준을 적용하지 않는다. 또한 공정성 강화를 위해 제출서류로 교사추천서를 폐지하고, 지원자 성명, 출신학교 등을 면접관에게 제공하지 않는 블라인드 면접을 도입한다. 학생부교과전형은 학생부교과(90%)+출결 및 봉사활동(10%)으로 학생을 선발하며, 수능 최저학력기준을 적용한다. 졸업예정자의 경우 1학년 성적 20%·2학년 성적

40%·3학년 1학기 성적 40%를 반영한다. 논술전형은 논술(70%)+학생부교과(20%)+출결 및 봉사활동(10%)으로 선발하며, 수능 최저학력기준이 적용된다.

1,687명을 선발하는 정시모집은 전 모집단위가 '가군' 또는 '나군'의 단일군으로 모집한다. 일반학과는 '가군·나군' 모두 수능으로, 예·체능 계열 학과는 수능성적과 실기성적으로 선발한다. 수능성적의 경우 지난해에 이어 올해에도 표준점수(국어·수학)와 변환표준점수(탐구)를 활용하며, 영어는 등급별로 반영점수를 적용한다. 자연계열 지원자 중 일부학과는 경우 수험 나형 응시자는 15%를 감산하며, 한국사는 등급별로 차등 가점을 부여한다.

#### Maintaining Admission System until 2020 for Stabilizing High School Education

Kyungpook National University (KNU) will maintain its student admission procedure until 2020 for stabilizing high school education. KNU will select 3,287 students (66.1%) through early admission and 1,687 students (33.9%) through Regular Admission for the 2018 academic year.

The early admission procedure is divided into three: Overall School Record, School Record Grade, and Essay Screening, with 1,208, 1,134 and 825 students respectively. For the Overall School Record, students are evaluated by their transcripts and cover letters. 100 percent are selected in the screening test in the first phase. They are reselected based on the 70 percent of first phase score, and 30 percent on the interview score.

The minimum educational standards of the CSAT are not applied to all recruitment units other than the college of medicine and dentistry. To enhance fairness, KNU will abolish teacher reference system and will introduce blind interviews, which do not offer applicants' names or their high school names to interviewers. In the School Record Grade procedure, students are selected based on credits (90%) + attendance and volunteer work (10%), and the minimum educational standards of the CSAT are applied. In the case of graduates-to-be, 20 percent of credits from the first year, 40 percent from the second year and 40 percent from the spring semester of the third year are reflected. The Essay Screening is made up of essay writing (70%), credits (20%), plus attendance and volunteer work (10%); and the minimum educational standards of the CSAT are applied. The Regular Admission selection of 1,687 students is made up of a single group of 'Ga' or 'Na'. The art and physical departments select students based on their CSAT and practical scores and the other departments select students based on the CSAT scores alone. As for the CSAT score, it utilizes the standardized scores (Korean and mathematics) and converted standardized scores (sciences and social studies) and the reflected scores according to the rating are applied to English. For some science departments, candidates who take Na-type mathematics test have 15 percent of their scores deducted, while Korean history is granted points according to the rating.



#### NEWS 01 김경애·김선영 학생, 2018 평창동계올림픽 여자 컬링 은메달 획득

경북대학교 생태환경시스템학부 3학년인 김경애, 김선영 선수가 2018 평창동계올림픽 여자 컬링종목에서 은메달을 획득했다.

김경애, 김선영 선수가 포함된 여자 컬링대표팀이 2018 평창동계올림픽에서 거둔 성과는 한국 컬링의 역대 최고 성적으로, 우리나라 컬링 사상 최초 올림픽 메달이다.

한편 경북대는 4월 24일, 경북대의 명예를 빛낸 두 선수에게 표창장과 기념패를 수여했다. 김상동 경북대 총장은 “두 선수가 우리 대학 학생이라는 사실이 무척 자랑스럽다. 평창 동계올림픽에서 여러분이 우리 모두에게 보여준 감동을 오랫동안 기억하겠다. 또한 경북대도 그런 감동을 주는 대한민국 대표 국립대학으로 거듭나는데 열과 성을 다하겠다.”고 밝혔다.

#### KNU Students Win Silver in Curling at the PyeongChang Winter Olympics

Kyeng-Ae Kim and Seon-Yeong Kim, 3rd year students at KNU's School of Ecology & Environmental System, won a silver medal in curling at this year's Winter Olympics in PyeongChang. As members of South Korea's women's curling team, the students helped secure South Korea's first Olympic medal in the sport. South Korea's women's curling team, known as the 'Team Kim' became the unexpected stars of the Olympics by reaching the finals. To celebrate their win, KNU presented a certificate and a memorial tablet to the students. KNU president, Sang-Dong Kim, Ph. D. said he is very proud of both KNU students for their achievement and for the unforgettable moments they showed at PyeongChang. The President also reiterated KNU's commitment to being a representative Korean national university.



#### NEWS 02 경북대, 창업선도대학 육성사업 Start-UP! 글로벌 첨단창업 허브 도약

'스마트벤처캠퍼스', '크리에이티브팩토리' 등 지역을 대표하는 대형 창업지원사업을 수행하며 유망 창업가를 발굴, 육성해 온 경북대학교가 최근 크리에이티브팩토리 사업의 전환평가를 통해 '창업선도대학 육성사업' 주관기관으로 최종 확정됐다.

사업 전환 선정으로 경북대는 올해부터 매년 20억 원씩, 3년간 약 60억 원을 지원받게 된다. 이번 사업 확정으로 경북대는 창업 전담 조직인 '창업지원단'을 설립해 대학 내 창업에 대한 모든 분야를 통합 운영·관리한다. 이를 위해 경북대에 구축된 ICT·바이오 분야 첨단 인프라 및 연구 인력을 활용해 혁신창업 인재 및 창업기업을 적극 발굴하고, 다양한 글로벌 시장 진출 프로그램을 지원할 예정이다.

#### KNU was Selected as a Leading Institution for the Development of Businesses for 'K-Startup University'

Kyungpook National University (KNU), which has been supporting large-scale start-up projects such as 'Smart Venture Campus' and 'Creative Factory', was selected as a leading institution for the development of businesses for 'K-Startup University'. Under this new initiative, KNU will receive 2 billion won annually and 6 billion won over three years from 2018. KNU is planning to establish an 'Entrepreneurship Support Team' to integrate and manage all the fields of entrepreneurship in the university. In addition KNU will utilize advanced infrastructure and research personnel of ICT / bio-field at KNU, and endeavor to discover innovative start-up talents and start-up companies. KNU will also support various global market entry programs.







## 미래가 있는 대학, 다 함께 행복한 대학 SMART GNU 경상대학교

The University with a Promising Future and Full of Happiness! SMART GNU  
**Gyeongsang National University**

### 입학전형 ADMISSION INFORMATION

#### 지역인재 모집규모 확대, 인·적성 면접 폐지 등 대학의 대입 공공성 강화와 수험생의 대입준비 부담 완화

경상대학교는 2019학년도 대학입학전형에서 수시 2,452명(75.3%), 정시 805명(24.7%) 총 3,257명을 선발한다. 학교교육 중심의 전형체제 강화를 위해 수시 모집인원이 전년도(2,291명) 대비 161명(4.6%) 늘어났다. 지역의 우수한 인재 양성과 경남의 거점 국립대로서의 대입 공공성 강화를 위해 지역인재전형을 확대·신설한 것이다. 학생부종합으로 지역인재전형이 신설됐고 11개 단과대학 54개 학과 286명으로 지역인재전형의 모집규모가 대폭 확대됐다. 또한 수험생의 대입준비 부담 완화를 위해 사범대학의 인·적성 면접을 폐지했으며, 수능최저학력기준이 3개 영역 합 12등급에서 13등급으로(사범대, 간호대는 8~9등급에서 9~10등급으로) 완화됐다.

수시모집에서는 학생부교과전형(교과성적우수자/지역인재), 학생부종합전형(개척인재/지역인재/국가보훈대상자/기초생활수급자/취업자/농어촌학생/특성화고교졸업자/장애인대상자/재직자), 실기전형으로 선발한다. 수능최저학력기준은, 학생부교과전형은 모든 모집단위에서 적용하고 학생부종합전형은 모든 모집단위에서 적용하지 않으며, 실기전형은 일부 모집단위에서 적용한다.

정시모집에서는 수능위주전형으로 '가군(일반/지역인재) 677명, '다군(일반) 128명 총 805명을 단과대학별 분할 모집하며, 모든 모집단위 수능성적 100%로 선발한다(예체능계열 학과

제외). 정시모집의 주요 변경사항으로 자연계열 지원자의 경우 적용하던 가산점이 수학 '가' 20%에서 10%로 변경됐으며, 의예과 지원자의 경우 과학탐구 영역에서 II 과목이 1개 이상 필수 반영으로 변경됐다.

#### Emphasis on Relieving Applicants' Burden of University Entrance Preparation to Raise Public Awareness in the University Community by Expanding the Regional Recruitment Scale and Abolishing the Personality / Aptitude Interviews

For the academic year 2019, GNU (Gyeongsang National University) will select a total number of 3,257 applicants via Rolling Admissions 2,452 (75.3%) and Regular Admissions 805 (24.7%) as compared to 2018 (Rolling Admissions 70.7% and Regular Admissions 29.3%). To strengthen the public education centric admissions system, the recruitment size of the Rolling Admissions has been increased by 161 applicants (4.6%) in comparison with 2,291 of the previous year. As the flagship regional university of the South Gyeongsang Province, GNU's Regional Talent Admissions has been established and expanded in order to cultivate regional talents and to raise public awareness of the university entrance preparation. The Regional Talent Admissions was newly established as the Comprehensive School Record System, and its recruitment scale has been significantly expanded to 286 applicants for 54 majors in 11 colleges within GNU. In addition, GNU has eliminated the personality / aptitude interviews of its College of Education to relieve applicants' burden of university entrance preparation. The minimum CSAT (College Scholastic Ability Test) requirement has been

lowered from Level 12 to 13 in its all three sections, while that of Colleges of Education and of Nursing has been lowered from Level 8~9 to 9~10.

In the Rolling Admissions, the Academic School Record (applicants with good grades in academic subjects / regional talents); Comprehensive School Record (newly hired applicants / students from the agricultural and fishery villages / graduates from the Specialized High Schools / applicants eligible for the Disability Benefits / students working full-time, including Pioneer Talents / regional talents / applicants eligible for the Patriot and Veteran Benefits / recipients of the Basic Livelihood Benefits); and the Practical Admissions systems will be used to screen applicants. The minimum CSAT requirement of the overall recruitment pool will be applied to the Academic School Record Admissions, but not to the Comprehensive School Record Admissions. It will be partially applied to the Practical Admissions on certain recruitment pools.

The Regular Admissions is CSAT-based in which a total number of 805 applicants will be selected and dispersed into each college within GNU including 677 applicants of 'Group A' (general / regional talents) and 128 applicants from 'Group C' (general). The CSAT score will be used 100% in selecting applicants from the overall recruitment pool except arts and physical education majors. The main changes in the Regular Admissions are the additional points. These points given to the applicants in the natural science fields have been decreased from 20% to 10% in the 'Math Section-A' In case of the pre-medical science major applicants, more than one subject are required in the CSAT Science Section II.



### NEWS 01 개교 70주년 개척인 한마음 모금 사업

올해 개교 70주년을 맞이한 경상대학교는 여러 분야의 다양한 사업을 추진한다. 첫 번째 사업으로 4월 3일 '개척인 한마음 모금 사업'을 선포했다. 이 사업은 대학발전기금을 확충하여 대학발전에 기여하고 우리 사회에 나눔을 실천하자는 운동이다. 발전기금은 장학금을 비롯해 대학의 교육·연구·학업 경쟁력을 높이는 데 쓰인다. 모금 사업은 개척인 한마음 기부 릴레이, 개척인 1인 1계좌 갖기, GNU 개척인 네이밍(기부자의 이름을 건물, 의자 등에 부착) 등으로 추진된다. 선포식 첫날 많은 참석자들이 6억 1000여만 원을 약정했다. 이 사업은 2020년까지 계속된다. 참여를 희망하는 사람은 경상대 발전기금 재단(055-772-0263)으로 연락하면 된다.

### Pioneers' One-Heart Fundraising Campaign Celebrating the 70th Anniversary of GNU

GNU celebrating its 70th anniversary this year is pushing forward many diverse projects. It proclaimed on April 3rd 'Pioneers One-heart Fundraising Campaign' as the first stone of these projects. This campaign is to contribute to university development by increasing its funding and to put 'sharing with our community' into action. This development fund will be used as bases to improve education, research, and academic competitiveness of GNU, including its scholarship programs. The fundraising campaign will be proceeded with One-heart Donation Relay, One Account for Each Pioneer, Identifying GNU's Pioneers, and other events. On the first day of this proclamation ceremony, many participants pledged more than 610 million Won. This campaign will continue until 2020. If you wish to participate in this exciting campaign, please contact the GNU Development Fund at 055-772-0263.



www.gnu.ac.kr  
www.facebook.com/liikegnu



### NEWS 02 경남과기대와 연합대학 구축을 통한 대학통합 추진

경남 진주시에 위치한 경상대학교와 경남과학기술대학교 두 국립대학이 연합대학 구축을 통한 대학통합을 추진한다. 4월 3일과 4일 두 대학에서 이 사업의 제1차 중간보고회가 열렸다. 교육부의 국립대학 혁신지원사업(PoINT 2)의 지원을 받는 두 대학은 2020년 대학통합을 목표로 하고 있다. 현재 두 대학의 도서관 등 여러 부속기관이 자원을 공동활용한다는 협정을 체결했다. 두 대학이 통합되면 경상대는 10개 거점 국립대 중 5~6번째로 큰 중규모 대학으로 발전한다.

### University Merge by Unifying GNU and GN-Tech (the Gyeongnam National University of Science and Technology)

Two national universities, GNU and GN-Tech, in the City of Jinju will be merged into one unified university. The first meeting of the mid-merge status report was held at the both universities on April 3rd and 4th. The two universities are supported by PoINT2 (Program of national university for Innovation and Transformation 2) of the Ministry of Education and aiming to complete the merge by 2020. Various affiliates, such as libraries, of the two universities have now signed the agreements with their counterparts. Once the merge is complete, GNU will be transformed into a Top 5~6 largest school among the ten flagship national universities in Korea.







## 학생의 미래가 있는 대학 국민으로부터 사랑받는 대학 부산대학교

A University Guided by the Future of Students  
A University Loved by the People  
**Pusan National University**

### 입학전형 ADMISSION INFORMATION

#### 모집비율·전형 전년도 수준, 수능최저 학력기준 동일 적용, 입학전형 간소화

부산대학교는 2019학년도 대학입학전형에서 전년도 수시/정시 모집비율 및 전형을 유지하면서 수시모집으로 3,064명(67.8%), 정시모집으로 1,452명(32.2%)을 선발한다. 지역인재 양성을 위해 지역전형 선발 규모를 확대하고 학생부교과전형(지역)을 신설했으며, 소프트웨어 인재 선발을 위해 정시모집에서 SW특기자전형 신설했다. 그리고 수험생들의 혼란을 줄이기 위해 학생부교과, 학생부종합 I, 논술전형의 수능최저학력기준을 동일하게 적용한다. 수시모집에서 학생부교과전형(일반/지역), 학생부종합전형 I, 학생부종합전형 II (일반/지역), 사회적배려대상자전형, 고른기회전형, 논술전형, 실기전형, 체육특기자전형으로 선발하

고 학생부교과전형(일반/지역), 학생부종합전형 I, 논술전형은 모든 모집단위에서 수능최저학력기준을 적용하며 학생부종합전형 II (일반/지역)과 실기전형에서는 일부학과에 한해 수능최저학력기준을 적용해 선발한다.

정시모집에서는 수능전형과 실기전형, SW특기자전형으로 운영하고 SW특기자전형은 1단계에서 학교생활기록부, 자기소개서, 포트폴리오, SW관련 대회 입상실적 및 자격증 등을 활용한 서류평가로 모집인원의 2배수를 면접대상자로 선정하고 2단계에서는 서류평가 40%, 면접 60%를 합산해 선발한다.

#### Simplified Admissions: Maintaining 2018 Admission and Screening Ratios Moving Forward

For the 2019 Academic year, Pusan National University will recruit 3,064 students (67.8%) for Rolling Admissions and 1,452 students (32.2%) for Regular Admissions. These targets retain

the admissions ratios established in the previous year. PNU will introduce the Student Transcripts from the Curriculum Test screening (regional category), and will expand the scale of the regional selection pool to cultivate local talent. It will also begin a program of Software Development Talent screening to select qualified software engineering candidates. In order to reduce confusion among test-takers, the lowest standards of the KSAT (Korea Scholastic Aptitude Test) will be applied equally in three types of screening: Student Transcripts from the Curriculum Test, Comprehensive Student Transcripts I, and Essay Writing. For Rolling Admissions, the university screens applicants through Student Transcripts on Curriculum Test (general/regional), Comprehensive Student Transcripts I, and II (general/regional), Underprivileged Background Status, Equal Opportunity Criteria, Essay Writing, Practical Demonstrations of Skill and Competence, and Athletic Achievement. The minimum standards of the KSAT are applied to Student Transcripts from the Curriculum Test (general/regional), Comprehensive Student Transcript I, and Essay Writing selections in recruitment for all programs. However, the Comprehensive Student Transcript II (general/regional) and Practical Demonstration of Skill and Competence will be considered only by select departments.

For Regular Admissions, PNU has three types of application screening: the KSAT, Practical Demonstration of Skill and Competence, and Software Development Talent. In the process of Software Development Talent, twice the number of students to be actually recruited are selected through document screenings of school records, self-introductions, portfolio, licences, etc. Next, half of the candidates are selected through their combined score from document screening (40%) and interview results (60%).



[www.pusan.ac.kr](http://www.pusan.ac.kr)

[www.facebook.com/PusanNationalUni](https://www.facebook.com/PusanNationalUni)



### NEWS 01 부산대학교 양산캠퍼스에 첨단 산학융복합센터 「CMI plaza」 준공

부산대학교 양산캠퍼스에 첨단 산학융복합센터인 「CMI plaza」가 신축돼 3월 30일 오후 준공식이 열렸다. 「CMI plaza」는 향후 부산대의 의생명 분야 교육·연구시설과 항노화헬스케어산업의 산학연 협력 거점으로 활용돼 4차 산업혁명 시대의 헬스케어산업을 선도할 '동남권 의생명 특화단지' 조성의 교두보가 마련될 전망이다.

부산대는 최근 경상남도도와 양산시, 양산부산대병원 등과의 협력을 통한 신개념 바이오헬스 클러스터를 구축해 지역 산업 구조 혁신에 기여하기 위한 노력을 기울이고 있다.

#### 「CMI Plaza」 a State-of-the-Art Industry/University Complex in the Yangsan Campus of PNU

A state-of-the-art industry/university complex, CMI (Convergence Medical Intelligence) Plaza opened at the Yangsan campus of Pusan National University on March 30th. CMI Plaza will enable cooperation between industry, the university, and research centers in the anti-aging health care field, and will also house PNU's center for biomedical research and education. It will function as the first component in the construction of a biomedical complex in the southeast region of Korea, which will be a healthcare leader in the fourth industrial revolution. Pusan National University has recently been working to lead the innovation of the local industrial structure by establishing an epoch-making bio-health cluster with Gyeongsangnam-do, Yangsan City and Pusan National University Yangsan Hospital.



### NEWS 02 개교 72주년 부산대학교 지역민과 함께하는 JTBC 「특투유」 부산대편 방영

2018년 72주년을 맞은 부산대학교는 72년 역사와 전통을 기념하고 학생·동문은 물론 지역민이 함께할 수 있는 다양한 문화행사 기획 중 하나로 지난해 뜨거운 성원 속에 막을 내린 JTBC 방송사의 「특투유」 프로그램의 올해 시즌2 편성분인 「김제동의 특투유 - 행복인가요 그대」를 부산대로 유치해 6월 19일 방영한다.

사전 녹화를 통해 이날 방송될 「특투유2」 '부산대'편에서는 '씹다'라는 주제로 다양한 이야기가 오가며 대학 구성원 및 지역주민들 간 소통과 공감의 시간이 마련된다.

#### JTBC TV Program, 「Talk to You 2, PNU Episode」 Shot On-Location at PNU, Marking Its 72nd Anniversary in 2018

Pusan National University plans to have a variety of cultural events to celebrate its 72nd anniversary, and to bring students, alumni, and area residents together. As one of the events, JTBC's TV program, 「Kim Jae-dong's Talk To You 2: Are You Happy?」 is shot at Pusan National University and broadcast on June 19, 2018. The pre-recorded PNU episode covers various stories under the theme of 'Chew', providing the audience with opportunities for empathy and communication between university members and area residents.







# 세계사적 소명을 실천하는 창의적 지식공동체 서울대학교

A Community of Knowledge and Creativity  
**Seoul National University**

[www.snu.ac.kr](http://www.snu.ac.kr)

[www.facebook.com/SeoulNationalUniversity](https://www.facebook.com/SeoulNationalUniversity)



## 입학전형 ADMISSION INFORMATION

### 안정적인 전형 체제 유지 및 제출서류 간소화

서울대학교는 입학전형의 단순성과 안정성을 목표로 다음과 같은 전형 체제를 지난 십 년 동안 유지하고 있다. 2019학년도 역시 수시모집에서는 지역균형선발전형(756명), 일반전형(1,742명)을 정원 내로 선발하며 정시모집에서는 일반전형(684명)으로 정원 내 선발한다. 정원 외 전형인 기회균형선발특별전형 I (164명)은 수시모집에서 선발하며 정시모집은 기회균형선발특별전형 II (18명 이내)로 학생을 선발한다.

서울대는 모집정원의 약 75%를 수시모집으로 선발하며 모두 학생부종합전형으로 운영한다. 2019학년도부터 학생과 학부모, 교사의 부담 완화를 위해 자기소개서의 '증빙서류'를 폐지했고 서울대 양식으로 제출하던 '학교소개자료'도 한국대학교육협의회에 고교 공통으로 제출하는 '공통 고교정보'로 대체해 제출서류를 간소화했다. 다만 검정고시, 외국 소재 고교 졸업(예정)자 등 학교생활기록부가 없는 지원자는 국내 고교의 학교생활기록부 세부항목에 해당하는 서류에 한해 <기타서류>를 제출할 수 있다.

합격자 서류 공개, 학생부종합전형 합격생 인터뷰 등 서울대 학생부종합전형의 모든 정보는 입학본부 웹진 <아로리(<http://snuarori.snu.ac.kr>)>를 통해 확인할 수 있다.

### Major Policies Remain Unchanged, but the Process is Simplified

Seoul National University (SNU) has kept its major admission policies unchanged in order



to maintain consistency and improve the efficiency of the application process. Accordingly, in 2019 SNU will admit a total of 3,364 undergraduates -- 2,662 via Early (Soosi-track) Admissions, and 702 via Regular (Jeongsi-track) Admissions. For Early Admissions, in which admission decisions are made based on the Comprehensive Academic Record of each applicant, SNU will admit 1,742 students through general admission, 756 students through the Regional Balance quota and 164 through equal-opportunity admission offered to applicants from low-income family and rural area. SNU recruits about 75% of its undergraduates via the Early Admissions track. For Regular Admissions, 684 students will be accepted through general admission, while equal-opportunity admission will be offered to a maximum of 18 disabled and North Korean defector applicants students.

SNU has simplified the application process for Early Admissions in order to reduce the burden on applicants and their teachers. From 2019 SNU application will no longer require official supporting documents to verify each of their activities. In addition, SNU will now receive school information directly from the Korean Council for University Education, sparing applicants from the painstaking task of including school profile in their applications. Those with general equivalency degrees or attending school abroad will still be required to submit their own school profile and supplementary documents. More information on the SNU application process, including application examples and interviews with admitted students, can be found on Arori, a web magazine published by the Office of Admissions at <http://snuarori.snu.ac.kr>.

## NEWS 01 기초학문분야 학문후속세대 선정

서울대학교는 2018학년도 기초학문분야 학문후속세대를 선발하고, 2018년 3월 21일 호암교수회관에서 '2018학년도 기초학문분야 학문후속세대 선정증서 수여식'을 개최했다. 서울대는 법인화 이후 기초 학문분야의 지원·육성이라는 국립대의 사회적 책무를 수행하기 위해 2012학년도부터 기초학문분야 학문 후속세대를 선정해 왔으며, 올해 박사과정 151명 및 석사과정 70명을 선정했다. (재선정 인원 포함) 박사과정 학문후속세대 선정자에게는 연간 2,000~2,400만 원, 석사과정 선정자에게는 연간 1,000만 원을 지원한다.

## Award Ceremony Held for Recipients of Next-Generation Researchers in Basic Fields Fellowship

On March 21, 2018, Seoul National University held the award ceremony for recipients of the Next-Generation Researchers in Basic Fields Fellowship at the Hoam Faculty House. The Next-Generation Researchers in Basic Fields Fellowship provides financial support to graduate students who have demonstrated academic achievement and a potential for future contributions within their field of study. This year, 151 doctoral students and 70 master's students were selected. SNU provides 20,000,000 to 24,000,000 KRW per year for doctoral students and 10,000,000 KRW per year to master's students. SNU began offering the scholarship in 2012 in order to uphold its social responsibility as a national university by supporting and nurturing the next generation of scholars.



## NEWS 02 SNU President Fellowship 장학증서 수여

서울대학교는 2018년 3월 15일 개도국 우수인재 장학 프로그램인 'SNU President Fellowship'에 선정된 학생들에게 장학증서를 수여하였다. 'SNU President Fellowship' 장학생에게는 등록금 전액, 생활비 지원, 한국어 교육, BK국제관 입사지원 등의 혜택이 최대 3년간 제공된다. 'SNU President Fellowship'은 개도국 주요 대학의 교원 중 박사학위 미소지자를 대상으로, 서울대에서 박사학위 취득을 지원해주는 제도이다. 서울대는 학문후속세대 양성의 우수한 경험을 바탕으로 개도국의 교수 인력을 양성함으로써, 한국의 국제적 위상을 높이고 국제협력 강화에 기여하고자 2014년 1학기부터 시행해오고 있다.

## SNU Presidential Fellowships Awarded to Graduate Students

On March 15, 2018, SNU President Nak-In Sung presented certificates to recipients of the 2018 SNU Presidential Fellowship. The SNU Presidential Fellowship provides support to scholars from developing countries that are pursuing a PhD degree. The SNU Presidential Fellowship provides recipients with financial aid for up to three years and includes full tuition and living expenses. Furthermore, the Fellowship offers cultural support through Korean language courses, mentoring programs and cultural excursions designed to share the Korean culture with recipients and help them better integrate into Korean society. Recognizing its global social responsibility as an influential institution in Asia, SNU began the Presidential Fellowship in 2014 in order to strengthen international cooperation and foster today's brightest scholars.







## 공지와 희망 진리로 행복한 세상을 밝힌다 전남대학교

Pride & Hope  
Cherish the Truth, Enlighten the World  
**Chonnam National University**



### 입학전형 ADMISSION INFORMATION

#### 지역인재전형 수능최저학력기준 폐지 및 학생부종합전형방법의 간소화

전남대학교는 2019학년도 모집인원 총 4,177명 중 수시모집에서 3,141명(75.2%), 정시모집에서 1,036명(24.8%)을 선발한다. 학생부교과전형에서 크게 달라진 점은 5개 거점 국립대학 고른기회전형 표준안 연구에 따라 국가보훈대상자전형이 학생부종합전형에서 학생부교과전형으로 옮겨졌다. 또한 학생부교과일반전형과 기초생활수급자/차상위계층/한부모가족전형, 특수교육대상자전형은 검정고시출신자를 포함하여 고등학교 졸업 이상의 학력을 인정받은 자가 지원할 수 있도록 자격을 확대했다.

학생부종합전형에서는 지역인재전형의 최저학력기준을 폐지했고 <의예과, 치의학전문대학원(학·석사통합과정)제외> 전형방법을 1개로 단일화해 전형을 간소화했다. 전남대 학생부종합전형 1단계는 종합서류평가 100%, 2단계는 1단계 70%와 면접 30%를 합산하여 선발하고 면접의 비중이 전년도에 비해 확대된 것이 주목할 만한 점이다.

정시모집은 가군에서 462명(11.1%), 나군에서 574명(13.7%)을 선발하며, 2019학년도에 글로벌학부가 신설된다. 대부분의 모집단위가 수능 위주전형으로만 선발하며, 실기전형은 나군에서만 선발한다. 합격 예측을 위해 전남대 '원클릭서비스'의 모의진단 서비스를 활용해보길 추천한다.

#### The Abolition of the Minimum College Scholastic Ability Test 'CSAT' Standard in Local Talent

#### Recruitment Criteria and the Simplification of the Admission Practice Based on Comprehensive High School Records

Chonnam National University will accept a total of 4,177 students for the year of 2019. It will select 3,141 students (75.2%) through early admission and will accept 1,036 students (24.8%) via Regular Admission. Notable changes in the admission based on high school academic performance include the transfer of the national patriots and veterans admission category from the admission based on comprehensive high school performance to the admission based on high school academic performance. This change was implemented in accordance with the suggestions contained in the study on standardization of balanced opportunity admission practice conducted jointly by five national flagship universities. In addition, the eligibility requirement for the admission criteria based on high school academic performance and the admission for the families receiving the basic social welfare benefits, the families in the next welfare program bracket, and the families with single parent, and the admission for those who need special education has been enlarged to

include those who have obtained high school diploma or higher, including those who have passed the GED exam. As for the admission based on comprehensive high school performance, the minimum CSAT score requirement has been abolished for local talents category, except for the admission to the college of medicine and the BS/Master program for the school of dentistry, and the procedure has been unified into a single policy. The same policy is notable in that its first round is based on 100% records and that its second round is based on 70% of the first round and 30% interview. The importance and significance of interview process have been expanded. For the admission based solely on CSAT, the University admits 426 (11.1%) in the first group and 574 (13.7%) in the second. Also, in 2019, the University will open its Global School. Most departments and schools select applicants based on CSAT only, and admission based partially on practical skill assessment is available only in the second group. In order to check one's potential for admission, applicants are urged to try the mock admission program on the University's 'One Click Service' available on the University's web site.



#### NEWS 01 전남대 정병석 총장, 평양과학기술대학교 총장 접견

정병석 전남대학교 총장은 지난 4월 20일 북한의 평양과학기술대학교 전유택 총장일행을 접견하고 환담했다. 이 자리에서 두 대학은 농생명, 치의학, 공학 등 다양한 분야에서 협력방안을 모색해 나가기로 했다. 특히 농업협력사업의 일환으로 '신기술 복합농업단지'를 평양에 조성하는 방안에 대해 논의했다. 두 대학 총장은 "남북교류시대에 두 대학이 할 일이 많다"며 협력사업의 구체화를 위한 상호방문의 필요성에 대해서도 공감했다.

#### President Byung-Seok Jeong of Chonnam National University Met with the President of Pyongyang University of Science and Technology

On April 20, 2018, President Byung-Seok Jeong of Chonnam National University met with President Yu-Taik Chon of Pyongyang University of Science and Technology and his delegation. During the meeting, both universities agreed to collaborate on various areas including Agriculture and Life Science, Dentistry, and Engineering. More specifically, the two presidents discussed the establishment of New Technology Convergence Agriculture Complex in the city of Pyeongyang. Both presidents expressed that "the two universities will perform a lot of tasks in cooperation between the South and the North" and they agreed on the needs to visit each other in order to facilitate their ideas and agenda.



www.jnu.ac.kr  
www.facebook.com/ChonnamUniv



#### NEWS 02 전남대, 무등산권 세계지질공원 인증 이끌어

전남대학교가 유네스코 무등산권 세계지질공원 인증을 이끌어냈다. 전남대는 지난 2012년 지질공원에 대한 학술조사 및 세계유산 등재를 위한 연구에 착수한 지 6년만에 이같은 쾌거를 이뤘다. 정병석 총장은 "세계지질공원 인증이 지역경제와 관광산업에 획기적인 전환점이 되도록 전남대가 선도적이고 주도적으로 나서야 한다"며 "아시아 후발국들에게 성공모델을 제시해 주는 등 세계화에도 힘써 줄 것"을 당부했다. 무등산권 세계지질공원은 국립공원 무등산의 주상절리대를 비롯해 인근 화순 서유리 공룡화석지, 적벽 등 지질명소 20개소, 아시아문화전당 등 역사문화명소 42개소가 연계된 지질학적, 생태학적, 고고학적, 문화적 가치가 뛰어난 지역이다.

#### CNU Played a Major and Critical Role in Obtaining UNESCO's Designation of Mudeungsan Area as 'UNESCO Global Geopark'

Chonnam National University has been successful in having the Mudeungsan Area designated as 'UNESCO Global Geopark'. The University has been involved with this project since 2012, when it first started research on global geoparks and efforts to have the area designated as world cultural heritage. President Byung-Seok Jeong stated, "We shall play a major role in turning this designation into a starting point for boosting the local economy and local tourism industry." He also indicated that the University would make sure that this would become the model for other late starter countries in Asia. The Mudeungsan Area UNESCO Global Geopark, located at the heart of the City of Gwangju, has more than 20 geological attractions including the world famous columnar joints in the Mudeungsan National Park, the dinosaur fossil site at Seoyu-ri of Hwasun Country, and the Jeokbyeok Cliff. It is also closely connected with more than 40 cultural sites including Asia Culture Center. UNESCO designated the area as one of the Global Geoparks in recognition of its geological, ecological, archaeological, and cultural values.





## 성장을 넘어 성숙으로 전북대학교

Beyond Growth to Maturity  
Chonbuk National University



### 입학전형 ADMISSION INFORMATION

#### 전북대학교, '모범생 넘어 모험생' 키운다

전북대학교는 2019학년도에 수시모집 2,676명, 정시모집 1,435명을 모집한다. 서남대 폐교에 따라 추가된 32명의 의대 정원이 반영되면 전체 정원은 4,143명으로 늘어난다. 의대의 경우 기존 110명에서 142명으로 국내 대학 가운데 가장 많은 정원을 확보했다.

이번 전형은 지난해에 비해 학생부 종합전형 인원이 100명 가까이 늘었다. 큰사람전형이나, 모험·창의인재전형 등을 통해 전북대 인재 브랜드인 모험생을 뽑는다. '모험생' 학업과 함께 다양한 경험과 협업, 문제해결력 등이 중시되는 4차 산업혁명 시대를 이끌 인재다. 프로그램도 차별화됐다. 기숙사에서 공동체 생활을 하며 문제해결 능력을 키우는 '레지덴셜 칼리지'와 한 학기 이상 타 국가나 지역의 언어와 문화를 체득케 하는 '오프캠퍼스' 등이다. 전북대는 국내에서 가장 잘 가르치는 대학이기

도 하다. 빈곤한 기초교육을 바꾸기 위해 '신입생 4학기제' 도입 등 특성화 학부교육 모델을 만들었다. 교육부에서도 기초교육과 융복합 교육, 레지덴셜칼리지와 오프캠퍼스 등 비교과 프로그램 등이 우수 평가를 받았다. 전북대에선 학생들의 꿈이 현실이 된다. 지식만 가진 학생이 아니라, 직접 경험하고 체득하는 현실감 있는 인재가 배출된다.

#### Chonbuk National University, Nurturing Model Students into Adventurers

For 2019 academic year, CBNU will recruit 2,676 students through early admission and 1,435 students through Regular Admission. 32 additional students will be accepted to CBNU, as Seonam University is currently undergoing shutdown procedures. Those 32 new admissions will be added to CBNU's School of Medicine, increasing the capacity from 110 to 142, which makes CBNU the university with the largest number of medical student quota. The number of students accepted through Comprehensive Evaluation of High School Record for University Admission has increased

by more than 100 students compared to last year's admission. CBNU's screening processes such as the Whole Person Admission and Creative and Adventurous Student Admission aims to recruit adventurers, who will lead the era of 4th Industrial Revolution. The university's unique programs, Residential College and Off Campus, help students become adventurers. Residential College allows student to grow problem solving ability and a sense of community by continuing classes in dormitories. Students can go abroad through Off Campus program and learn foreign language and culture. Adding to that, CBNU is one of the best teaching universities in South Korea. CBNU introduced a new curriculum for freshmen to renovate the outdated educational system. The new curriculum has 4 semester for freshmen, which will help freshmen learn more about their major. CBNU's new program, Residential College and Off Campus received outstanding evaluation from the Ministry of Education. Students can realize their dreams in CBNU. They grow beyond model students with good grades; they become adventurous students full of practical experiences.

**NEWS 01** 교육여건 개선 위해 스마트 강의실 100실 도입  
전북대학교가 학생 교육 여건 개선을 위해 100실의 스마트 강의실을 만들고 있다. 현재까지 84개가 구축돼 올해 안에 100실 조성이 완료될 것으로 기대된다. 스마트 강의실은 수업 행동 분석, 강의 촬영, 태블릿 PC 이용 환경 등이 잘 갖춰져 있고, 가장 한국적인 캠퍼스를 추진하는 대학답게 친환경 자재 사용과 한식 향호 등 한국적 양식도 도입됐다. 특히 기자재 하나까지 기부를 받아 강의실이나 물품 등에 기부자의 이름을 새겨 고귀한 뜻을 기억할 수 있도록 하고 있다. 최근 교수·학생 대상 만족도 조사에서도 전 항목에서 높은 점수를 받았다.

#### Building 100 'Smart-Classrooms' to Improve Learning Environment

The smart classroom provides an excellent learning environment that allows you to analyze lecturer's motions, film lectures and use table PC during your classes. CBNU utilized eco-friendly materials to furnish the smart classroom and then decorated them with traditional Korean markings, in adherence of their goal of creating the 'Most Korean Campus'. As of now, 84 smart classrooms are operational. CBNU will reach its goal by the end of the year. Taking a further step, CBNU engraved the name of donors on classroom materials to recognize their loyalty to the university. This has received positive feedback from professors and students.



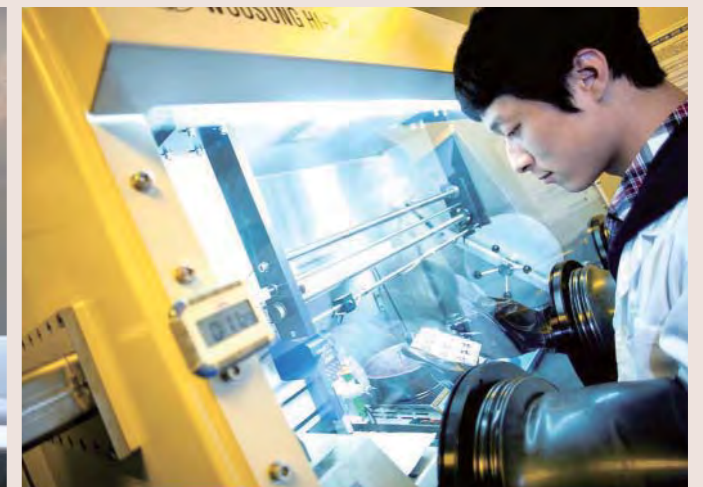
www.jbnu.ac.kr  
www.facebook.com/cbnu2020



**NEWS 02** 화학공학부, '산업계 관점 대학평가' 최우수 등급  
화학공학부가 교육부와 한국대학교육협의회가 실시한 '2017 산업계관점 대학평가' 정유석유화학 분야 최우수 등급을 받았다. 2013년에 이어 2회 연속이다. 이 평가는 국내 우수 기업으로부터 산업 수요에 맞는 교육과정 운영과 성과가 우수하다는 의미다. 이 학과는 세부 전공별 특화된 교육과 다양한 비교과 프로그램으로 학생 실무역량과 전공능력을 향상시키고 있다. 산업계 의견을 반영해 안전 및 데이터 분석 교육을 강화하고 통합형 주제로 실험교육을 개편했다.

#### Department of Chemistry: The Best Department Matching Corporate Needs

The Ministry of Education and Korean Council for University Education conducted '2017 Industrial Cooperation University Evaluation' in order to find out whether universities matching industries' needs. Department of chemistry was selected as one of the best department for matching industrial needs. In fact, this is the second time that the department was selected as the excellent department in 2013. This is tangible outcome that proves CBNU and its departments provide practical curriculum that best meets corporate needs. Chemistry department enhance students' capability and professional knowledge through specialized curriculums and various extra curriculums. To better reflect corporate's needs, the department strengthened its experiment plans, data analysis, safety education.







## 기본에 충실한 대학 미래를 준비하는 대학 제주대학교

To the Basic, For the Future  
**Jeju National University**



54.5% in Academic Year 2018 to 65.7% in AY2019), applicant's scholastic records-based admission (27.2% in AY2018 to 37.0% in AY2019), and regionally qualified recruitment (7.7% in AY2018 to 10.2% in AY2019) and to screen premed freshman class applicants for the College of Medicine (anticipated system change from the School of Medicine). In the case of Rolling Admission screening, the minimal scholastic aptitude test standard is used with the student's scholastic records (for general student1/regional qualifier/regional amalgamates). Screening based on the student's academic transcript records (general student2/equal opportunity screening) identifies a preliminary qualifier through reviewing the application file containing his/her school life records and self-introductory narratives, and the finalist is determined by individual interviewing (40%) based on the transcript of records and the introductory narratives. Skills screening (general student/regional qualifier/special skills screening) is conducted based on scholastic records, skills or awards and/or prizes received. In contrast to the Rolling Admission screening, applicants of the regularly scheduled admission are screened for each recruitment unit classified according to Na/Da groups. Transcript of student records and Scholastic Aptitude Test account for 14% and 86%, respectively, for Na group screening, whereas the latter accounts 100%. However, the general and regional qualifier students are screened separately for the Department of Pre-medical Science.

와 자기소개서를 통한 서류평가로 1단계 합격자를 선발하고 학생부와 자기소개서를 확인하는 면접(40%)을 통해 최종합격자를 선발한다. 실기위주전형(일반학생/지역인재/예체능특기자전형)은 학생부성적과 실기 또는 임상실적을 통해 뽑는다. 정시모집은 모집단위별로 나/다군으로 선발한다. 나군은 학생부 14%와 수능 86%를, 다군은 수능 100%를 적용한다. 다만 의예과는 일반학생과 지역인재를 별도로 선발한다.

### Screenings for Expanded Rolling Admission and Scholastic Records-Based Admission and Premedical Course

Jeju National University plans to significantly expand the Rolling Admission policy (from

### NEWS 01 '대학일자리센터' 2년 연속 우수...국립대 유일

제주대학교가 고용노동부와 한국고용정보원이 주관하는 '대학일자리센터' 운영 평가 결과 2년 연속 우수 그룹으로 선정됐다. '대학일자리센터' 사업은 대학 내에 흩어져 있는 진로 및 취업·창업 지원 기능을 공간적으로 통합하거나 기능적으로 연계해 대학생과 지역 청년들에게 특화된 고용서비스를 제공하기 위한 것이다. 제주대는 '대학일자리센터'사업 유치 이후 제주대 재학생과 졸업생 및 지역의 청년을 대상으로 다양한 맞춤형 진로·취업지원 서비스를 제공해 왔다. 이러한 노력이 인정돼 국립대에서는 유일하게 2년 연속 우수그룹으로 평가됐다.

### 'University Jobs Center' Gets Excellence Rating for Two Years in a Row...Only One among National Universities

Jeju National University's 'University Jobs Center' has earned an excellence rating from the Ministry of Employment and Labor and Korea Employment Information Service for two consecutive years. The university job centers project sponsored by the Ministry and the employment information service aim at providing career, employment and job start-up services specialized for college students and regional youths through consolidation of locally and/or functionally dispersed job related services on each campus. Jeju National University's Job Center has been offering a variety of tailored career and employment support services not only for the current students, but for the JNU graduates since the center program was launched. For these efforts, Jeju National University garnered praise for two years in a row, the only center achieving the feat among the nation's national universities.



[www.jeju.ac.kr](http://www.jeju.ac.kr)

[www.facebook.com/제주대학교-1536145756655629](https://www.facebook.com/제주대학교-1536145756655629)



### NEWS 02 지역 항공인재 육성 '제주항공 아카데미' 운영

제주대학교는 지난 4월 13일 제주대에서 제주항공과 제주항공아카데미 운영을 통해 항공관련 지역인재 발굴과 육성 등을 주요 내용으로 하는 업무협약을 체결했다. 제주항공은 이날 제주대 발전기금으로 1억 원을 전달했다. '제주항공아카데미'에선 제주항공의 임원·팀장 등이 직접 강사로 나서 운송·객실·마케팅·영업·운항관리 등 전 분야를 총망라하는 항공분야 전문교육이 이뤄진다. 수료자에게는 제주항공 공개채용 지원시 여학 등 일부 필수요건만 갖추면 서류합격의 특권을 부여한다. 수료자 가운데 성적우수자는 제주항공에서 약 3개월간의 유급 인턴직원으로 채용해 실무기회를 제공한다.

### 'Jeju Aviation Academy' Established for Training of Regional Aviation Professionals

Jeju National University has signed the agreement with Jeju Air to establish and manage the 'Jeju Aviation Academy' to recruit and train the regional employees in the area of aviation service last week (April 13, 2018). Jeju Air has made a gift of 100 million won for the new academy. Executives and chiefs of staff of the airline firm would serve as instructors in teaching aviation related subjects such as transportation, passenger cabins, marketing, management and operation. Jeju Air plans to hire those completing the academy program based on their application files, provided secondary language and other prerequisites are satisfactorily met. The airline company also offers 3-month paid internships to superior academy program performers prior to permanent employment at the airline.







## 세계로 도약하는 대한민국 대표대학 충남대학교

A Leading University of Korea Leaping onto the World Stage  
**Chungnam National University**



www.cnu.ac.kr  
www.facebook.com/CNUNOW



### 입학전형 ADMISSION INFORMATION

#### 의과대학 학제전환에 따른 일시적 정원 증원 전형명칭 통일 및 전형유형 변경 등을 통한 대학입학전형 간소화 정시모집 스포츠과학과 실기고사 폐지, 수능 100% 반영

충남대학교는 2019학년도 대학입학전형에서 수시모집 2,511명(66.9%), 정시모집 1,245명(33.1%) 등 총 3,756명(전년도 3,717명)을 모집한다. 의과대학 학제전환에 따라 전년도 대비 총 정원이 일시적으로 증원되었으며 전형명칭 통일, 전형유형 변경 등을 통해 대학입학전형을 간소화하였다.

수시모집에서는 “학생부교과(일반전형, 지역인재전형, 국가보훈대상자전형, 기회균형선발전형, 국가안보융합전형)”, “학생부종합(학생부종합전형 I, 학생부종합전형 II)” 등 2가지 전형방법”으로 운영하고, 비교과 영역(출결, 봉사) 미반영을 통하여 전형요소 및 방법을 단순화하였다.



정시모집에서는 “일반전형” 1개 전형방법만을 운영하며, 사범계·예체능계를 제외하고 수능 100%를 반영함으로써 수험생의 대입준비 부담을 완화시키고 있다. 특히, 스포츠과학과의 경우 기존 실기고사 25% 반영을 폐지하고 수능 100% 반영을 통해 체육계 진학을 희망하는 수험생의 실기고사 준비에 따른 사교육 유발요인을 감소시켰다.

2019학년도 대학입학전형과 관련하여 자세한 내용은 모집시기별 모집요강을 통하여 확인할 수 있으며, 2019학년도 대학입학전형 수시모집요강은 2018년 5월 2일(수), 정시모집요강은 2018년 9월 3일(월) 충남대 입학정보 홈페이지(<http://ipsi.cnu.ac.kr>)를 통해 발표한다.

#### Temporary Increase in Quota Following Conversion of Medical Colleges to Medical Schools Admissions Simplified through Standardization of Terms and Changes to Admission Categories Practical Exam Abolished for Regular Admission to Department of Sport Science; 100%

#### Consideration Given to College Scholastic Ability Test

Chungnam National University (CNU) is recruiting a total of 3,756 students (3,717 in the previous year), comprising 2,511 (66.9%) in early admission and 1,245 (33.1%) in Regular Admission, for the academic year of 2019. The total quota has increased due to the conversion of all medical colleges to medical schools, and the overall process has been simplified through the standardization of terms and changes to admission categories. Under early admission, candidates can apply to two categories: “coursework” (general, regional talent, patriots and veterans, equal opportunity, national security) and “comprehensive” (comprehensive category I, comprehensive category II).<sup>1)</sup> Non-curricular activities (attendance, volunteering) have been excluded to simplify the admissions process and evaluation criteria.

The category open under Regular Admission is “general admission”. With the exception of departments in education, art, music, and physical education, candidate evaluation will be based 100% on the College Scholastic Ability Test. Candidates applying to the Department of Sport Science will be assessed solely based on the College Scholastic Ability Test, and the existing practical exam will be abolished to relieve the burden of private tutoring.

More details on 2019 admissions will be announced through the CNU admissions website (<http://ipsi.cnu.ac.kr>). Guidelines for early admission and Regular Admission will be available on May 2nd and September 3rd 2018, respectively.

1) 예체능계열의 경우 전형방법 수 기준 계산에서 제외 (대학입학전형 기본사항 참조)  
2) Departments in art, music, and physical education excluded from count of number of categories (see general guidelines on university admissions)

#### NEWS 01 충남대 AMCHAM 혁신 캠프 개최

주한미국상공회의소(AMCHAM Korea : The American Chamber of Commerce in Korea)와 충남대는 4월 9일(월) 오후 2시, 이상민 국회의원, 오덕성 총장, 제임스 김 암참회장 등이 참석한 가운데 ‘충남대학교와 함께하는 암참 혁신 캠프’를 개최했다. 암참 혁신캠프는 전국 대학을 순회하며 진행되는 가운데 2번째 열린 것은 충남대가 처음이다.

이날 행사는 1부에 오동욱 한국화이자제약 대표이사, 전유미 켈러서비스유통회사 대표, 정영희 한국허벌라이프 대표이사 등 글로벌 CEO 3인의 특강이 진행됐다.

이어 2부에는 많은 학생들의 참여 속에 제프리존스 미래의동반자재단 이사장, 이용탁 이티에스글로벌비브이 한국지점 대표, 허금주 교보생명 상무, 민호기 한국오라클 상무, 이성용 한국IBM 상무 등이 7개 전문분야별 멘토로 참여하는 소그룹 멘토링이 이어졌다.

#### CNU Hosts AMCHAM Innovation Camp

The 13th AMCHAM Innovation Camp, jointly organized by AMCHAM (American Chamber of Commerce) and CNU (Chungnam National University), was held at CNU on April 9th 2018. The prominent figures attending the event were Deog-Seong Oh, President of CNU; Sang-Min Lee, National Assembly Member; and James Kim, Chairman and CEO of AMCHAM. This event was the second time that the AMCHAM Innovation Camp was held at CNU.

The first session of the event featured special lectures by leading CEOs such as Dong-Wook Oh, Country Manager of Pfizer Korea; You-Me Jeon, Managing Director of Kelly Services; and Young-Hee Chung, Vice President of Herbalife Korea.

In the second session, students participated in small-group mentoring sessions led by Jeffrey Jones, Foundation Chairman of Partners of the Future Foundation; Yong-Tak Lee, Country Manager of ETS Global Korea; Kum-Joo Huh, Managing Director of Kyobo Life Insurance; Hyo-Kee Min, Director of Corporate/Government Affairs of Oracle Korea; and Sung-Ung Lee, Executive of IBM Korea.

#### NEWS 02 ‘대전 스타트업 타운 조성 기획 발표’ 개최

대전시와 충남대학교, 조승래 국회의원, KAIST, 대전창조경제혁신센터는 3월 12일(월) 오후 2시, 충남대 인재개발원 네트워킹 공간에서 이상민, 조승래 국회의원, 대전시 김택수 정무부시장, 충남대 오덕성 총장 등 100여 명의 관계자들이 참석한 가운데 ‘대전 스타트업 타운 조성 기획 발표 및 토론회’를 개최했다.

이번 행사는 지난해 ‘4차 산업혁명 특별시, 대전’을 선포한 뒤, 24개 과제 중 혁신생태계조성 전략의 첫 번째 과제인 ‘스타트업 타운’ 조성을 위한 기획안을 발표하고 현장 전문가들로 구성된 패널들로부터 의견을 듣기 위해 마련됐다.

충남대 창업지원단 김영국 단장의 ‘4차 산업혁명 특별시와 스타트업 타운 추진 배경, 조훈제 액트너랩 대표의 ‘대전광역시 스타트업 조성 기획 보고’ 주제 발표에 이어, 조희수(중소벤처기업부 창업정책총과장), 고영종(교육부 교육일자리총괄과장), 안기돈(대전시 스타트업 타운 조성사업 추진단장), 황태형(로우파트너스 대표), 이윤범(피플맥 대표) 등의 패널 토론이 이어졌다.

#### CNU Hosts Daejeon Startup Town Development Forum

On March 12th 2018, the Daejeon Startup Town Development Forum was held at the Networking Space of the CNU Human Resources Development Institute. The event was attended by more than 100 representatives, including Deog-Seong Oh, President of CNU; Sang-Min Lee, National Assembly Member; Seung-Rae Cho, National Assembly Member; and Taek-Su Kim, Vice Mayor for Political Affairs of Daejeon Metropolitan City.

The forum was organized as a follow-up to the declaration of Daejeon as a ‘Special City for the Fourth Industrial Revolution’. Panels of experts gathered to present ideas on the development of a startup town, which is the first of 24 tasks in establishing an ecosystem of innovation. Young-Kuk Kim, the Head of the Startup Support Foundation at CNU, gave a presentation titled ‘Special City for the Fourth Industrial Revolution and Background of Startup Town Development’, followed by CEO Hun-Je Cho of ActnerLab on ‘Project Report on Startup Town Development in Daejeon’. The panel discussants were Hee-Su Cho (Manager, Startup Policy Division, Ministry of SMEs and Startups), Young-Jong Go (Manager, Education Policy for Employment Affairs Division, Ministry of Education), Gi-Don Ahn (Head, Daejeon Startup Town Development Project), Tae-Hyeong Hwang (Representative Partner, ROWE Partners), and Yun-Beom Lee (CEO, PeopleMac).





## 대한민국의 중심 꿈을 이루는 창의 공동체 충북대학교

A Creative Community at the Heart of Korea  
**Chungbuk National University**



[www.cbnu.ac.kr](http://www.cbnu.ac.kr)  
[www.facebook.com/cbnu1](https://www.facebook.com/cbnu1)



### 입학전형 ADMISSION INFORMATION

#### 전형시기별 모집인원 전년도 수준 지역인재전형·의예과 선발방법 변화

충북대학교는 2019학년도 대학입학전형에서 수시모집 2,174명(71.6%), 정시모집 862명(28.4%)을 선발한다. 올해는 2018학년도에 학생부종합전형으로 운영했던 지역인재전형을 학생부교과전형으로 유형을 변경하여 선발하고, 정시 나군에서도 지역인재전형을 신설하여 의예과 10명을 선발한다. 또한 올해부터 의예과에 지원하는 수험생들은 모두 전형유형에 상관없이 인·적성 면접에 응해야 한다.

수시모집은 학생부 종합평가 중심의 학생부종합 I·II, 특성화고출신자, 농어촌학생전형과 학생부 교과 성적 중심의 학생부교과, 지역인재, 국가보훈대상자, 사회적배려대상자, 특수교육대상자전형, 그리고 실기 중심의 체육특기자전형으로 구성된다. 대부분 일괄전형으로 학생을 선발하지만 학생부종합 I 전형은 서류평가 100%로 1단계에서 3배수를 선발한 후 2단계에서 면접을 실시하고 1단계 점수와 면접평가

점수를 합산하여 합격자를 선발한다. 수능 최저학력기준은 학생부종합 I, 사회적배려대상자, 특수교육대상자, 체육특기자전형을 제외한 모든 전형에 적용한다. 정시모집은 단과대학별로 가군·나군으로 구분하여 수능 100%로 선발하며, 체육교육과와 융합학과군은 실기점수를 추가 반영한다. 수능은 국어, 수학, 영어, 탐구(2과목), 한국사영역을 반영한다.

#### The Number of the Students to be Admitted by Admission Screening Program is Similar to That of Last Year. Admission Screening Programs for Regional Competent Students and the Department of Pre-medical Science are Changed

CBNU will recruit 2,174 students (71.6%) through Nonscheduled (Rolling) Admission and 862 students (28.4%) through Regular Admission in an entrance examination in 2019. Last year, regional competent students were recruited by the comprehensive evaluation of school performance records. But this year, it is changed into the evaluation of school grades. And for Regular Admission - B type (나군), an admission screening program for regional

competent students is newly set up and 10 pre-medical science students will be recruited by the program. In addition, every student who applies for the department of pre-medical science should take a personality and aptitude interview regardless of their admission screening type.

Nonscheduled (Rolling) Admission system consists of three subcategories. The first screening program focuses on the comprehensive evaluation of school performance records and it is subdivided into comprehensive school records I, II, vocational high school students, and students in farming & fishing area. The second screening program focuses on the evaluation of school grades and it is subdivided into school grades, regional competent students, eligible patriots & veterans, students from disadvantaged background, and students with disabilities. The third screening program focuses on practical test and it is for student athletes. Most of the screenings recruit students at a time, but a comprehensive school records screening I has two steps. At first, the screening committee selects three times the number of students to be admitted by 100% of documents and interviews them. After the interview, they add up document scores and interview ones and choose successful students. The standard of the lowest scores of SAT is applied for every screening except comprehensive school records I, students from disadvantaged background, students with disabilities, and student athletes. Regular admission system, which consists of A type (가군) and B type (나군) by college, recruit 100% of the students by SAT scores. As for the students who apply to the department of physical education and school of interdisciplinary science, practical test scores should be reflected. SAT subjects reflected to school admission are Korean language, mathematics, English, inquiry subjects (2), and Korean history.



### NEWS 01 충북대, 국제캠퍼스 시대 개막 연변대학교와 훈춘국제캠퍼스 공동운영 협약

충북대학교가 국제캠퍼스 시대를 개막했다. 충북대는 중국 연변대와 지난 2월 말에 '충북대 중국캠퍼스(훈춘캠퍼스)' 설립과 운영에 관한 업무 협약을 체결했다.

양 대학은 교육과정 공동 개발, 학점 상호 인정, 공동명의로 학위 수여 등 훈춘캠퍼스 운영에 대해 상호 협력하기로 했다.

부지 73만㎡, 건물면적 40만㎡ 규모의 훈춘캠퍼스는 강의동, 도서관, 실습동, 우레탄 운동장과 기숙사, 교직원 숙소로 구성됐으며 일부 운영에 들어갔다.

훈춘국제캠퍼스는 중국 교육당국과 길림성으로부터 학생 8천 명을 인가받아 3년제는 4천800명, 4년제는 3천200명으로 운영될 예정이다. 충북대는 개교와 함께 한 학년에 300~500명의 중국 현지 학생을 모집해 한국어 교육과정을 운영할 예정이다.

이만형 충북대 기획처장은 "국내 대학이 학생 수 감소로 어려움을 겪고 있는데 중국캠퍼스는 해외 진출로 활력을 모색하는 사례"라고 말했다.

### CBNU, A New International Campus Era Begin Agreement with Yanbian University about Joint Operation of Hunchun International Campus

Chungbuk National University began an international campus era. CBNU made a business agreement with Yanbian university about establishment and management of 'CBNU campus in China (Hunchun campus)' in late February.

Both universities agreed to collaborate to operate Hunchun campus, for example, joint development of curriculum, mutual approval of academic credits, conferment of a degree by joint name.

Hunchun campus, whose site is 0.73 million m<sup>2</sup> and building area is 0.40 million m<sup>2</sup>, consists of a lecture building, a library, a laboratory, a urethane school playground, a dormitory, and faculty accommodation. Some of them have already been operated.

Hunchun international campus received accreditation for 8,000 students from Chinese education authorities and Jilin Province. Therefore, a three-year program will be operated for 4,800 students and a four-year program for 3,200. The campus will recruit 300 to 500 students in China and teach them Korean language curriculum.

"Nowadays, many domestic universities have had difficulty for the decrease of students. A campus in China is one of the ways to find vitality through the overseas expansion" said Man-Hyeong Lee, director of Planning of CBNU.

### NEWS 02 충북대, 캠퍼스 어디서나 편리하게...모바일퍼스트 시대 개막! 국내대학 최초 최대 규모 무선랜 구축

충북대학교가 지난 3월 8일 개신문화관에서 무선랜(GiGA WiFi)구축 개통식을 갖고 캠퍼스 내 모바일퍼스트 시대를 개막했다.

충북대는 국내대학 최초로 802.11ac WAVE2 기술을 적용한 최대 규모의 무선랜(GiGA WiFi)을 구축해 대학 구성원들이 캠퍼스 어디서나 편리하게 무선인터넷을 사용할 수 있게 됐다.

충북대는 2008년 모바일캠퍼스 구축을 목표로 600여 개의 무선랜 AP를 설치해 이용해 왔으나 10여 년이 지나면서 모바일 원격강의 등 변화된 교육환경과 서비스 음영구역에 대한 불편 해소를 위한 환경 개선이 필요해졌다.

이에 따라 유선 전선망과 분리된 GiGA WiFi 제공을 위한 무선전용 전선망 구축 및 최신기술을 적용한 실내·외용 WAVE2 AP를 설치했고, 그 결과 학내 어디서나 시간의 제약 없이 무선랜(GiGA WiFi) 서비스를 이용할 수 있게 됐다.

### CBNU, Conveniently from Everywhere on Campus... Mobile First Era Begin! Built up the First and the Largest GiGA WiFi

On March 8, CBNU celebrated the opening of GiGA WiFi network at Gaeshin Culture Center and began a Mobile First era on campus. CBNU built up the largest GiGA WiFi network applying 802.11ac WAVE2. It is the first try among universities in Korea and every student and faculty can use wireless Internet service conveniently from everywhere on campus.

CBNU set a goal of establishing a mobile campus in 2008 and since then, it has built and used about 600 wireless LAN APs. However, after 10 years, improvement of the environment should be needed to adapt to changing educational environment like mobile telelecturing and solve inconvenient problems like service shadow zone.

Therefore, CBNU built up the exclusive wireless network for GiGA WiFi, separated from wired network and set up cutting-edge indoor/outdoor WAVE2 AP. It made 24-hour GiGA WiFi service possible from everywhere on campus.





## 통일한국의 중심대학 강원대학교

The Hub University of the United Korea  
**Kangwon National University**

### 입학전형 ADMISSION INFORMATION

#### 입학전형의 간소화와 공정성 제고로 학생 부담 완화

강원대학교는 2019학년도에 수시에서 3,247명(67.4%), 정시에서 1,569명(32.6%)을 모집한다. 수시모집의 학생부종합전형은 수능최저학력기준을 적용하지 않으며, 추천캠퍼스의 학생부교과전형에서만 수능최저기준을 적용한다. 올해 자유전공학부를 신설하여 정시모집에서 202명을 선발하며, 이들은 1년 동안 진로 및 전공탐색 프로그램을 이수하고 2학년부턴 기준에 따라 희망하는 학과(전공)를 선택하게 된다. 학생부종합전형의 미래인재전형은 단계별전형으로 1단계 서류평가 100%(3배수)와 2단계 서류평가 70%와 면접평가 30%로 선발한다. 농어촌학생전형과 기초·차상위계층전형은 서류평가 100%로 선발한다. 그리고 학생들의 부담을 완화하고 전형을 간소화하기 위해 학생부교과전형의 면접을 폐지하고 학생부 100% 일괄합산전형으로 단순화하였다. 단, 사범대학은 학생선발의 특성을 고려하여 교직인적성 면접을 실시한다. 특히, 거점 국립대학으로서 지역



사회의 인재 육성을 위해 거점 국립대학 중 가장 많은 864명(17.9%)을 모집하고 있다. 아울러 농산어촌 정보소외지역 학교를 방문하여 자기소개서 작성과 모의면접 등을 실시하고, 홈페이지에 학생부종합전형 준비 길라잡이, 자기소개서 쓰기 안내 자료, 전년도 모든 입학전형 결과 자료, 온라인 맞춤형 지원상담 솔루션 프로그램 등을 탑재하여 수험생들의 전형 준비를 적극 지원하고 있다.

#### Simplified Admission Procedure and Improved Fairness to Alleviate Burdens on Students

Kangwon National University is accepting students through ▲ non-scheduled admission (3,247 students; 67.4%) and ▲ Regular Admission procedure (1,569; 32.6%) in 2019. No minimum CSAT (College Scholastic Ability Test) score requirement is applied to the non-scheduled admission based on comprehensive student assessment. The minimum CSAT score requirement is only applied to the academic record-based admission for Chuncheon Campus. The division of open major is newly established this year and 202 students are selected through the Regular Admission procedure. They will complete career and major

exploration programs for a year and may choose a department (major) they wish to study at based on the set standard in the second year (sophomore). Comprehensive student assessment for fostering the talent consists of different stages. For the first screening, the submitted documents are reviewed (100%; selecting three times the number of students that would be finally accepted). During the second screening, the submitted documents (70%) are evaluated and students are interviewed (30%). Only the documents submitted are assessed (100%) to select students through a special screening process for residents of farming and fishing communities and for beneficiaries of national basic livelihood and near poverty group. Additionally, interviews for the academic record-based admission are abolished to alleviate burdens on students and to simplify the screening process. Students' academic records are fully aggregated for the simplified screening process. However, an interview on aptitude for teaching profession is given for those applying for the College of Education considering the student screening process. As one of the Flagship Korean National Universities, it is especially accepting the largest number of students among such universities (846 students; 17.9%) to foster the talent for local communities.

Furthermore, Kangwon National University visits schools in rural areas where relevant information may not be delivered to give lectures on preparing a letter of self-introduction and simulated interviews. The university actively supports students for preparation of different admission procedures by providing guidelines on comprehensive student assessment, materials on writing a letter of self-introduction, reports on all admission procedures of the previous year and customized online consulting solution programs.



**NEWS 01** 거점 국립대 부문 '2018 국가브랜드 대상' 수상  
강원대학교가 '2018 국가브랜드 대상-거점 국립대 부문'을 수상했다. 강원대는 ▲브랜드 인지도 ▲브랜드 만족도 ▲브랜드 충성도 등으로 이루어진 평가항목에서 높은 점수를 받으며 '국가브랜드 경쟁력지수 1위'를 차지해 거점 국립대학 부문 대상에 선정됐다. 김현영 총장은 "강원대는 최근 거점 국립대 취업률 1위, 패배방지시책 평가 1등급 최우수 기관, 산업계 관점 대학평가 3년연속 최우수 대학 등 각종 평가에서 최상위 등급을 획득했으며, 파란사다리사업 주관대학 1위, 4차 산업혁명 인재양성 혁신선도대학, 고교 교육 기여대학 지원사업 등 다양한 재정지원사업에도 잇따라 선정되는 성과를 거두고 있다."며, "앞으로도 대학의 명예와 위상을 더욱 드높여나갈 수 있도록 최선의 노력을 다하겠다"고 밝혔다.

#### Received '2018 National Brand Grand Award' for the Flagship Korean National University Part

Kangwon National University was given '2018 National Brand Grand Award - Flagship Korean National University Part'. It received high scores in evaluation items mainly composed of ▲ Brand Awareness, ▲ Brand Satisfaction and ▲ Brand Loyalty and ranked the top in the 'National Brand Competitiveness Index', which made it the winner. President Heon-Young Kim stated, "We have achieved high ranks in various assessments, including recently becoming the university with the highest employment rate among the Flagship Korean National Universities, Class 1 Institute in evaluation of corruption prevention policies and one of the best universities for three consecutive years in university evaluation based on industrial perspectives. Additionally, we are continuously making progress such as ranking the top as the university organizing 'Blue Ladder' programs, becoming a leading university for innovation and to foster the talent for the Fourth Industrial Revolution, and chosen for a variety of financial support projects, including a support program for universities contributing to high school education." He continued, "We will do our best to enhance the school's reputation and status."

www.kangwon.ac.kr  
blog.naver.com/knuabs2013



**NEWS 02** 국내 최초 대학 내 '컨테이너 산학협력단지' 조성  
강원대학교가 국내 최초로 대학 내에 '컨테이너 산학협력단지'를 조성한다. 지난 4월 24일 첫 삽을 뜬 강원대 컨테이너 산학협력단지는 총 23억 원의 공사비가 투입되어 본관 1동, 별관 3동을 포함해 연면적 1,019㎡의 규모로 조성되며 오는 9월 완공예정이다. 단지 내에는 컨테이너 3개를 활용해 예비창업자를 위한 창업공간이 마련되며, 기업·지역사회 맞춤형 협업센터도 운영된다. 또 회의실 및 행사장, 코워킹 스페이스, 기업개척관, 가상창업실 등이 들어서 앞으로 대학교 기업, 지역의 동반성장에 크게 기여할 것으로 기대되고 있다.

#### Building a 'Container-Type Campus Complex for Industry-University Collaboration' for the First Time in Korea

For the first time in Korea, Kangwon National University is building a 'Container-Type Campus Complex for Industry-University Collaboration' inside the university campus. The construction of Campus Complex commenced on April 24th and 2.3 billion won was invested for the construction. It is scheduled to be completed in September this year with the total ground area of 1,019㎡ including 1 main building and 3 annexed buildings. 3 containers will be built inside the Campus Complex for prep entrepreneurs' startup spaces, and a customized collaboration center for firms/local communities will be under operation. Furthermore, meeting rooms, event halls, co-working spaces, business development hall and virtual startup rooms will be built, which will greatly contribute to shared growth of the university, companies and local communities.





# Korea NU10

## Introduction to Korea NU10

### 서울대학교 SNU Seoul National University

총장 성낙인 President Nak-In Sung

서울특별시 관악구 관악로 1  
1 Gwanak-ro, Gwanak-gu, Seoul 08826 Korea

- 1946년 9개 단과대학과 1개 대학원을 갖춘 국내 최초의 종합 국립대학교로 출범
- 1975년 관악캠퍼스 설립으로 캠퍼스 종합화 달성
- 교육과 연구를 통해 대한민국 경제발전과 민주화를 선도

- Established as the first national university with 9 Colleges and 1 Graduate School
- Centralized dispersed campuses in Gwanak
- Played central role in economic development and democratization of Korea

### 충북대학교 CBNU Chungbuk National University

총장 윤여표 President Yeo-Pyo Yun

충청북도 청주시 서원구 충대로 1  
Chungdae-ro 1, Seowon-Gu, Cheongju, Chungbuk 28644, Korea

- 1951년 초급농과대학으로 시작, 2018년 신수도권 중심대학으로 도약 원년
- 2014~2017 학생만족도 1위(NCSI 조사), 세종국가정책대학원 설립 운영
- 대한민국 중심, 꿈을 이루는 창의공동체를 향한 융복합형 창의인재 양성

- Beginning as a junior agriculture college in 1951, CBNU has leapt to its current status as a major university in the new capital area
- Standing as the No. 1 university in Student Satisfaction (NCSI Survey), from 2014 to 2017, CBNU has established and ran the Sejong Graduate School of National Policy
- Nurturing convergent creative talent as CBNU aspires to be a 'creative community at the heart of Korea'

### 전북대학교 CBNU Chonbuk National University

총장 이남호 President Nam-Ho Lee

전라북도 전주시 덕진구 백제대로 567  
567 Baekje-daero, deokjin-gu, Jeonju-si, Jeollabuk-do 54896 Korea

- 1947년 인가된 도립 이라농과대학과 전주 명륜대학, 군산대학관을 모태로 개교
- 모험인재, 한국적 캠퍼스, 둘레길, 월드클래스 학문 분야 등 4대 브랜드 육성
- 가장 잘 가르치는 대학... 2012, 2015, 2017년 학생 서비스 만족도 전국 1위

- Founded as Iri Provincial College of Agriculture(1947), consolidated with Myeongnyun College (Jeonju) and Gunsan College (1952)
- Nurturing adventurous students, creating the most Korean-styled campus, sharing campus trail with local society, supporting world-class research(4 objectives)
- Selected as the best university for student service satisfaction by KS-SQI (2012, 2015, 2017)

### 충남대학교 CNU Chungnam National University

총장 오덕성 President Deog-Seong Oh

대전광역시 유성구 대학로99  
99 Daehak-ro, Yuseong-gu, Daejeon 34134, Korea

- 1952년 도민의 일두일미(一斗一米) 운동으로 설립, 대덕연구단지에 위치
- 지역과 함께 세계로 도약하는 대한민국 대표대학으로 성장 목표
- 세종충남대학교병원 건립착수, 세종특별자치시에 캠퍼스 설립

- Established through the rice donation campaign by every resident in 1952 in Daedeok Science Town
- The goal is to be the leading university of Korea spreading toward the world together with the residents
- Construction of Sejong Chungnam National University Hospital started. The campus will be constructed in Sejong Special Self-Governing City

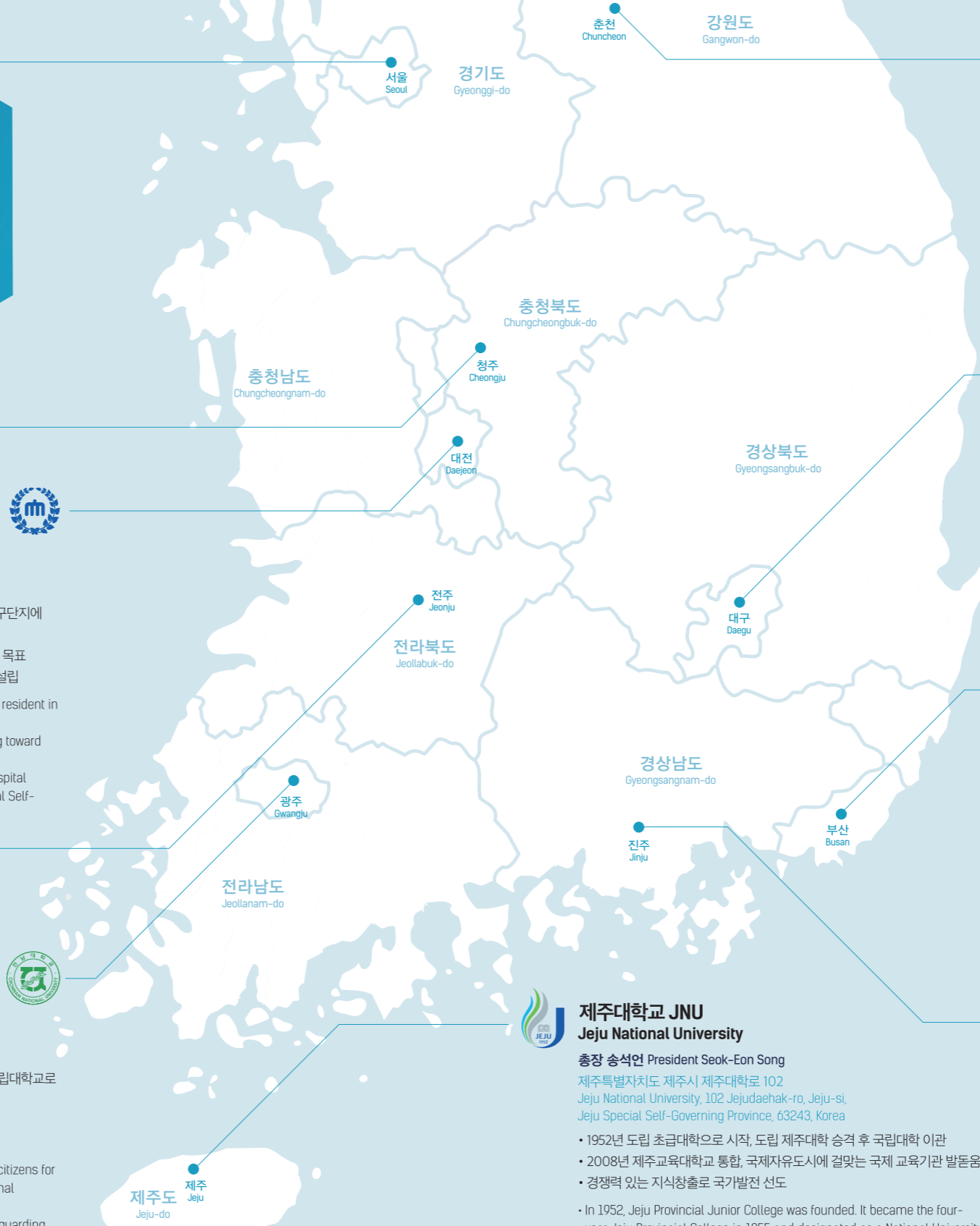
### 전남대학교 CNU Chonnam National University

총장 정병석 President Byung-Seok Jeong

광주광역시 북구 용봉로 77  
77, Yongbong-ro, Buk-gu, Gwangju, 61186, Korea

- 1952년 도민 고등교육 열망으로 설립, 호남 제일의 거점 국립대학교로 성장
- 자유와 평화 민주 인권 수호, 한국 민주주의 발전 주도
- 아젠다 2021 수립, 미래형 창의 융합교육 선도

- Since its foundation in 1952 upon the desire of the local citizens for higher education, CNU has become the top flagship national university in southwestern region of Korea
- CNU has led the development of Korean democracy, safeguarding the nation's freedom, peace, democracy, and human rights
- CNU recently promulgated and announced 'Agenda 2021' with the goal of leading innovative convergence with a focus on creativity in education.



### 강원대학교 KNU Kangwon National University

총장 김현영 President Heon-Young Kim

강원도 춘천시 강원대학길 1  
1 Kangwondaehak-gil, Chuncheon-si, Gangwon-do, 24341 Korea

- 1947년 춘천농업대학 출범, 『실사구시(實事求是)』의 건학 이념
- 춘천-삼척-도계 3곳의 멀티캠퍼스 체제 구축
- 거점 국립대 취업률 1위(2018년 1월 정보공시 기준)

- Established Chuncheon Agricultural College in 1947, with the founding spirit of the quest for truth based on practical science
- Integrated three campuses in Chuncheon, Samcheok and Dogye into a multi-campus system
- Achieved No.1 employment rate among local flagship national universities (Based on the information notice in January 2018)

### 경북대학교 KNU Kyungpook National University

총장 김상동 President Sang-Dong Kim

대구광역시 북구 대학로 80  
80 Daehakro, Bukgu, Daegu 41566 Korea

- 1946년 9월 국립대학 승격(대구사범대학, 대구의과대학, 대구농과대학)
- '진리·금지·봉사' 교시로 글로벌창의인재 '첨성인(瞻星人)' 양성
- QS 세계 대학 취업능력 랭킹 국내 6위

- Upgraded to National College in September 1946 (comprised of the Colleges of Education, Medicine, and Agriculture)
- KNU established the concept of the talented, globally creative student, or 'Cheom-seong-in' (瞻星人), under KNU's Educational philosophy of 'Truth, Pride, Service'
- KNU ranks 6th in Korea in the QS World University Employability Rankings

### 부산대학교 PNU Pusan National University

총장 전호환 President Ho-Hwan Chun

부산광역시 금정구 부산대학로63번길 2  
2, Busandaehak-ro 63beon-gil, Geumjeong-gu, Busan, 46241, Korea

- 1946년 국내 최초 종합 국립대학으로 출범
- 진리·자유·봉사의 건학 이념, 세계수준의 연구중심대학
- 6개 학문분야 QS평가 세계 101~200위권, 융합과 통섭형 엘리트교육

- The nation's first comprehensive national university, established on May 15th, 1946
- Guided by the university's founding values of truth-freedom-service to become a global research-oriented university
- Six departments are ranked in the top 101~200th by the 2017 QS World University Rankings. Elite education through the fusion and convergence of disciplines

### 경상대학교 GNU Gyeongsang National University

총장 이상경 President Sang-Gyeong Lee

경상남도 진주시 진주대로 501  
501, Jinju-daero, Jinju, Gyeongnam, 52828 Korea

- 1948년 경남 도립 진주농과대학 개교, 1972년 '경상대학'으로 교명 변경
- 식물생명과학, 항공기계시스템, 나노·신소재 분야 국내 최고 경쟁력
- 중국 상하이이시통대학 발표 '세계대학 학술순위' 국내 12위권(2017)

- Founded in 1948 as Jinju Agricultural College, it was accredited as a national university and renamed as Gyeongsang National University in 1972
- GNU has been recognized as one of the top-tier universities in three academic fields in Korea such as life science, aerospace and mechanical systems, and nano and advanced materials
- According to the 2017 Academic Ranking of World Universities (ARWU), GNU was ranked within the 12 top universities in Korea

### 제주대학교 JNU Jeju National University

총장 송석언 President Seok-Eon Song

제주특별자치도 제주시 제주대학로 102  
Jeju National University, 102 Jejudaehak-ro, Jeju-si, Jeju Special Self-Governing Province, 63243, Korea

- 1952년 도립 초급대학으로 시작, 도립 제주대학 승격 후 국립대학 이관
- 2008년 제주교육대학교 통합, 국제자유도시에 걸맞는 국제 교육기관 발돋움
- 경쟁력 있는 지식창출로 국가발전 선도

- In 1952, Jeju Provincial Junior College was founded. It became the four-year Jeju Provincial College in 1955 and designated as a National University in 1962
- Merged with the Jeju National University of Education in 2008. Become a world-class university alongside Jeju, a free international city
- Leading national development with competitive knowledge creation