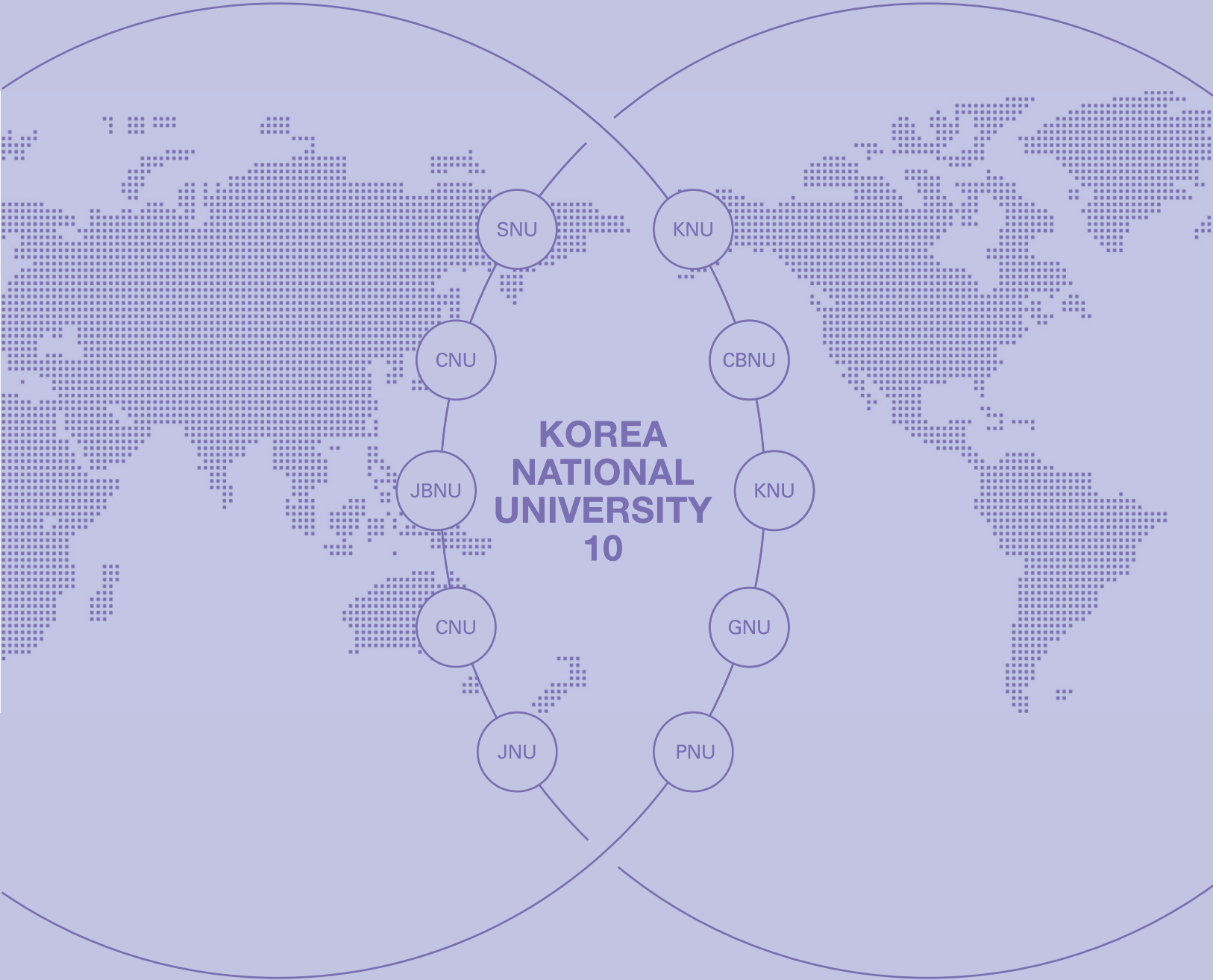


발 간 등 록 번 호

11-7000126-000051-08

ISSN 2635-411X



"Korea NU10 Magazine"은 대한민국을 대표하는 10개 국가거점국립대학교가 발행하는 소식지입니다.

발행일 2023년 01월(통권 제19호)
발행인 국가거점국립대학교 총장협의회장
제 작 굿디자인연구소(T. 051-796-6600)

"Korea NU10 Magazine" is a newsletter issued by 10 national universities representing Korea.

Date of issue 01/2023 (Vol.19)

Publisher The President of the Presidential Council of the Korean Flagship National Universities

Production Good Design Institute
(T. 051-796-6600)



인사말 CHAIRMAN'S REMARKS

04

국가거점국립대의 역할과 지역대학
협력 강화로 2023년 국가균형발전의
대의를 함께 실현해 갑시다

Let's Realize the Cause of Balanced
National Development In 2023 by
Strengthening the Role of Flagship
National Universities and Cooperation
among Regional Universities

K-NU10 포커스 K-NU10 FOCUS

05

뿌리부터 흔들리는 지방 대학,
지원 '양' 늘리고 '틀'도 바꿔야

Local Universities Shaking From the Roots
Up; May Reconsider Amount of Support
And Change of Framework

09

국가과학기술 정책과 거점 대학의 역할

National Science and Technology Policy and
the Role of Flagship National Universities

13

ESG 시대 기업시민경영

교과목 운영을 통한 인재 양성

Human Resources Training
Through Corporate
Citizenship Management
Courses in the Era of ESG

K-NU10 칼럼 K-NU10 COLUMN

16

우리나라 고등교육 경쟁력 제고를 위한 제언

Suggestions to enhance the
competitiveness of
higher education in Korea

K-NU10 뉴스 K-NU10 NEWS

18

거점국립대총장협,
2022년 제4차 정기회의 개최

The 4th Meeting of the Council of Flagship
National University Presidents in 2022

이진숙 충남대 총장, 전국 국·공립대

총장협의회회장 선임

Jin-sook Lee, President of Chungnam
National University,
Elected Chairwoman of the Council of
National and Public University Presidents

회원대학 소식 MEMBER NEWS

22

강원대학교

Kangwon National University

24

경북대학교

Kyungpook National University

26

경상국립대학교

Gyeongsang National University

28

부산대학교

Pusan National University

30

서울대학교

Seoul National University

32

전남대학교

Chonnam National University

34

전북대학교

Jeonbuk National University

36

제주대학교

Jeju National University

38

충남대학교

Chungnam National University

40

충북대학교

Chungbuk National University

Korea NU10 소개

INTRODUCTION TO KOREA NU10

42

Introduction to Korea NU10

국가거점국립대의 역할과 지역대학 협력 강화로 2023년 국가균형발전의 대의를 함께 실현해 갑시다

Let's Realize the Cause of Balanced National Development
In 2023 by Strengthening the Role of Flagship National
Universities and Cooperation among Regional Universities

차정인

Cha, Jeong In

부산대학교 총장 / 제26대 국가거점국립대학교 총장협의회 회장

President of Pusan National University /
26th Chairman of the Council of Flagship National University Presidents



반갑습니다. 올해 2023년도 국가거점국립대학교총장협의회 제 26대 회장을 새로 맡게 되어 인사드립니다.

올해도 모두 건강하시고, 계묘년(癸卯年) 토끼띠 해를 맞아 여러분의 꿈과 성과가 한 단계 경충 도약하는 보람된 한 해가 되기를 기원합니다.

2023년을 맞아 임중도원(任重道遠)이라는 말이 생각납니다. 갈수록 심화되고 있는 기형적인 수도권 일극집중 현상을 흘러가는 대로 방치하다가는 수도권, 비수도권 모두 공멸하는 길로 갈 수밖에 없습니다. 다극화를 서둘러 국가균형발전 시대로 가야 합니다. 전국 10개 국가거점국립대학들의 역할과 책임이 막중합니다. 지역인재 수도권 유출에 대한 대책인 공공기관 지역인재 의무 채용을 50%까지 확대하는 혁신도시법 개정, 그리고 교육과 연구의 다극체제를 만들어 국가균형발전을 이끌어갈 ‘서울대 10개 만들기’, 그리고 국립대학의 교육·연구환경을 획기적으로 개선할 국립대학법 제정 등 거시적인 정책 추진에 더욱 힘을 모아야 합니다.

지난 2년간 국가거점국립대 총장들은 매주 1회 화상회의를 하면서 연대와 협력의 관계가 대폭 강화되었습니다. 이를 바탕으로 저와 부산대는 올해 신입 회장교로서 여러 총장님들과 지혜를 모아 국가균형발전의 대의를 실현하는 실효적인 정책을 발굴하고 제안하고 설득해 나가겠습니다. 국가거점국립대의 역할을 강화할 뿐 아니라 지역대학들과의 협력에도 힘쓰겠습니다. 올바른 일을 계획하고 진심을 다한다면 우리가 국가공동체에 내놓는 정책적 대안은 마침내 하나씩 이뤄지고, 함께 걷는 길 위에서 우리 모두는 행복할 것입니다. 감사합니다.

Nice to meet you. I'm greeting you as the 26th president of the Council of Flagship National University Presidents in 2023.

I hope you all have a healthy year, and I hope that this Year of the Rabbit will be a rewarding year with your dreams and achievements taking a leap forward.

In 2023, the idiom Imjungdowon (meaning heavy responsibilities with a long way to go) comes to mind. If we leave the increasingly deformed population concentration phenomenon in the Seoul metropolitan area as it is now, we will find ourselves on the path of co-destruction of both the metropolitan and non-metropolitan areas. We should not delay to usher in the era of balanced national development and to this end, the roles and responsibilities of all 10 flagship national universities nationwide are very important.

The government should work harder to implement macro policies such as revising the Innovative City Act, which will expand the mandatory recruitment of local talent by 50% in public institutions, create 10 Seoul National University to lead balanced national development, and enact a national university law to drastically improve the education and research environment of national universities.

Over the past two years, the presidents of the flagship national universities have held weekly video conferences, greatly strengthening the relationship of solidarity and cooperation. Based on this, Pusan National University and I will work together with other university presidents to discover, propose, and campaign for effective policies that help realize the cause of balanced national development as the new chairman of the council this year. We will not only strengthen the role of flagship national universities, but also work hard to cooperate with local universities.

If we plan the right things and do them sincerely, the policy alternatives we present to the national community may finally be achieved one by one, and we will all be happy on the road we are walking along together. Thank you.



홍인택
한국일보 기자
Hong In-taek,
Reporter of
Hankook Ilbo

뿌리부터 흔들리는 지방 대학, 지원 ‘양’ 늘리고 ‘틀’도 바꿔야

Local Universities Shaking From the Roots Up; May Reconsider
Amount of Support And Change of Framework

“지방대 얘기를 좀 취재해보면 어떨까?”

10월 어느 날, 데스크가 식사 자리에서 이런 화두를 던졌다. 전에 보고했던 대학의 재정 부족으로 연구 환경도 악화된다는 취지의 기사 아이템에 ‘지방’이라는 키워드를 더해보라는 얘기였다. ‘대학의 위기’가 완연한 상황에서 보다 열악한 곳의 얘기를 들어볼 필요가 있다는 뜻이었고, 나도 선뜻 동의했다. 취재지를 물색하는 ‘컨택(contact) 지옥’이 펼쳐질 줄은 꿈에도 모른 채.

지방에 있는 대학이 “우리가 이렇게 어렵다”는 쉽게 꺼낼 줄 알았지만, 오산이었다. 한국대학교육협의회, 교육부, 사립대학총장협의회, 비수도권 7개 권역 대학총장협의회연합 등등 휴대폰 속 모든 연락처에 SOS를 보냈지만 “현장을 보여주겠다”는 대학을 찾기도 어려웠다. 기사의 취지를 설명하면, “검토해보겠다”는 답을 받은 후 연락이 끊기기 일쑤였다.

한 사립 대학은 총장이 직접 “OK”하고 취재 일정까지 잡았지만, 홍보팀장의 극구 반대로 뒤집히기도 했다. 결정권자의 결심을 실무자가 뒤집는 ‘기현상’이지만, 그만큼 강력한 논리가 작동했기 때문이었다. “곧 있으면 수능인데, 학교의 부정적인 면이 기사로 나가면 입시에 안 좋은 영향을 미칠 수도 있다.” 대학이라는 지성과 학문의 금자탑이 한 줄의 기사에도 휘청일 정도로 뿌리가 취약해진 상태라는 걸 짐작해볼 수 있었다.

“Why don't we cover some stories about local universities?”

One day in October, a voice from a desk threw out this topic at a casual lunch meeting. It was a suggestion to add the keyword “local” to the article item reported earlier about the research environment deteriorating due to the lack of finance at the university. The suggestion insinuated that it was necessary to hear voices from places that are suffering more at a time when the “crisis of the university” was clear, and I readily agreed. I couldn't have dreamt that a “contact hell” would unfold to find places to report on.

I thought local universities would eagerly say, “We are in this difficult situation,” but it was a mistake. An SOS was sent to all contacts on my mobile phone, including the Korea University Education Council, the Ministry of Education, the Private University Presidents Council, and the Association of Seven Non-metropolitan Area University Presidents Councils, but it was difficult to find a university that would show their reality. When I explained the purpose of the article, they just said they will review but never replied back.

A private university even set a schedule for coverage by the president himself but it was overturned by the public relations team leader's extreme opposition. It is a strange phenomenon in which working level officials reverse the decision of the top decision maker, but it was because the strong logic worked - The college entrance exam is around the corner, and the negative news coverage of the

지방 대학의 총체적 위기

홍보팀장의 걱정이 기우가 아닌 게, 지방 대학은 학부생 충원이라는 첫 단계에서부터 흔들리고 있다. 지방 대학일수록 학생을 데려오기도 어렵고, 들어온 학생을 지키기도 어렵다. 인구 감소라는 파도 위에서 남은 인구도 수도권에 빨아들이는 지방 소멸이라는 풍파까지 겹쳐있기 때문이다. 노 트북을 무상으로 지급하고, 등록금까지 전액으로 지원해도 이런 상황은 쉽게 변하지 않는다.

지난해 국회 국정감사에서 나온 자료들을 보자. 서동용 더불어민주당 의원이 교육부에서 제출받은 ‘대학별 신입생 장학금 지원 현황자료’에 따르면, 성적과 무관하게 신입생 전원에게 장학금을 주는 지방 대학은 대폭 증가하는데 신입생 충원율은 대폭 감소하고 있다. 2020학년도부터 2022학년도까지 성적이나 소득에 관련 없이 입학자 전원에게 지급하는 장학 제도가 있다고 교육부에 응답한 학교는 85개 대학이었는데, 수도권이 19개, 비수도권이 66개 대학이었다. 그런데 85개 대학 중 신입생 충원율이 증가하거나 유지된 곳은 16곳뿐이었고, 충원율이 감소한 대학이 69개(10% 이상 감소한 대학은 35개)였다.

광주에 위치한 한 대학은 정시전형으로 입학한 학생 전원에게 2020년엔 1인당 약 60만 원을 줬다. 그런데 신입생 충원율은 2020학년도 93.4%에서 2021학년도 91.1%로 낮아졌다. 2022년부터 1인당 장학금을 158만 원으로 2배 이상 늘리자, 그제서야 충원율이 98.4%로 늘어났다. 대전에 위치한 한 대학은 지난해 등록금 전액(약 260만 원)을 입학생 전원에게 지원했지만 신입생 충원율은 2020년 78.2%에서 지난해 57.8%로 감소했다.

school could have a bad effect on freshmen recruitment. One could infer that the roots of the university’s intelligence and the golden tower of learning were so weak that even a single line of an article could shake it.

Overall Crisis in Local Universities

The concern of the head of the public relations team was not unfounded fears, it is true that local universities are shaking, even from the first stage of recruiting undergraduates. It is difficult to bring students to local universities in the first place, and it is difficult to keep students who have already entered. This is because the remaining population is being absorbed to Seoul and the surrounding metropolitan area on the wave of population decline making local populations shrink. Even if universities provide laptop computers free of charge and pay full tuition, this situation would not easily change.

Let’s take a look at the data from last year’s parliamentary audit. According to the “Status on Scholarship Support for University Freshmen” collected by the Ministry of Education and submitted by Rep. Seo Dong-yong of the Democratic Party of Korea, local universities that provide scholarships to all new students regardless of their grades are increasing significantly, but the recruitment rate of new students is decreasing. From 2020 to 2022, 85 universities responded to the Ministry of Education that they have a scholarship system that pays to all admitted students regardless of grades or income, with 19 of those universities in the Seoul metropolitan area and 66 in local areas. However, only 16 out of 85 universities saw their recruitment rates increase or maintain, and 69 universities saw their recruitment rates decrease (35 universities with a decrease of more than 10%).



수도권 주요 대학이나 의약계열 진학을 위한 ‘반수생’ 등 중도탈락 학생의 증가세도 계속되고 있다. 이태규 국민의힘 의원이 9곳의 지역거점국립대에서 제출받은 자퇴생 관련 자료에 따르면, 2016년 3,930명이었던 지역거점국립대 자퇴생의 수는 2021년 6,366명으로 늘었다. 신입생 대비 자퇴생의 비율은 같은 기간 10.6%에서 17.8%로 늘었다. 수도권 대학 역시 반수생 증가로 중도탈락 학생이 증가하고 있다지만, 2021년 기준 서울권 15개 대학의 중도탈락 학생 비율은 3.1%, 지방 국립대는 4.3%로 격차가 있다.

대학원생·교수까지... 연구 생태계가 흔들린다

신입생의 발길이 줄면서 지방 대학원을 찾는 우수한 학생들도 줄어든다. 국내 박사 학위보다 외국 박사 학위를 선호하는 대학과 사회의 분위기 속에서 서울 주요 대학 학부생들은 외국으로, 지방 학부생들은 서울 주요 대학으로, ‘연쇄 이동’이 벌어진다. 한 지방 대학 총장은 “서울에 있는 대학 총장들을 만나면 ‘학생들을 보내줘서 고맙다’는 농담을 듣곤 한다”고 했다. 인구 감소와 지방 소멸의 이중고 속에서 이 같은 흐름은 더 강화될 것으로 보인다.

지방 국립대의 한 이공계 학과 교수는 “평점 3.5점 이상인 학생은 서울권 대학원으로 가고, 지역에 남는 건 더 성적이 떨어지는 학생들이다. 대학원생이 받을 수 있는 월급도 서울권 대학보다 적으니 붙잡을 명분도 없다”고 털어놨다. 한국교육개발원 교육통계서비스에서 해당 연도의 정원 내 입학자 수를 입학정원으로 나눈 ‘대학원 신입생 충원율’을 권역별로 계산해



A university located in Gwangju subsidized about 600,000 won per person in 2020 to all new students admitted through regular admission. However, the recruitment rate for new students decreased from 93.4% in 2020 to 91.1% in 2021. When scholarships per capita more than doubled to 1.58 million won from 2022, the recruitment rate increased to 98.4%. A university located in Daejeon provided the entire tuition fee (about 2.6 million won) to all admitted students last year, but the recruitment rate for new students decreased from 78.2% in 2020 to 57.8% last year.

The number of students dropping out after one semester at their current university to move to major universities in the Seoul metropolitan area or medical schools, continues to increase. According to data on dropouts collected from nine local national universities and submitted by Rep. Lee Tae-kyu of the People’s Power Party, the number of dropouts from local national universities increased from 3,930 in 2016 to 6,366 in 2021. The freshman dropout ratio increased from 10.6% to 17.8% during the same period. The number of dropouts in universities in the Seoul metropolitan area is also increasing due to the increase of students who drop out for the following year’s entrance exam after enrollment, however, as of 2021, the proportion of dropout students at 15 universities in Seoul was 3.1%, but 4.3% at local national universities.

The Research Ecosystem is Shaking with Regard to Graduate Students and Professors

As the number of new students decreases, the number of excellent students advancing to local graduate schools also decreases. In the atmosphere of universities and a society that prefers foreign doctorate degrees to domestic ones, undergraduates from major universities in Seoul tend to prefer overseas graduate programs, and local undergraduates to major universities in Seoul, where “chain migration” takes place. A local university president said, “When I meet university presidents in Seoul, I often hear jokes saying – “Thank you for sending your students.” This trend is expected to strengthen further amid the double whammy of population decline and local extinction.

A professor of science and engineering at a local national university said, “Students with a rating of 3.5 or higher go to graduate schools in Seoul, and those who remain in the region are those with lower grades.” He confessed, “There is no justification for holding onto graduate students because the salary they can receive is also less than that of universities in Seoul.” According to the ‘Enrollment rate of graduate students’ submitted by Education Statistics Service of the Korea Educational Development Institute, Jeonnam (68.6%), Sejong (70%), and Jeonbuk (72.1%) are particularly vulnerable as of last year. Last year, the national graduate school enrollment average is 83.5%.

In this situation, it is also difficult to keep good professors. According to a survey of 517 university professors nationwide by the “Professor’s Newspaper” in April last year, 32.7% of non-metropolitan university professors and 22.1% of universities in the Seoul metropolitan area said they are not satisfied. In most items such as research environment and educational environment, the dissatisfaction of university professors in non-metropolitan areas was higher than that of university professors in the metropolitan area.

보면, 지난해를 기준으로 전남(68.6%), 세종(70%), 전북(72.1%)이 특히 취약한 것으로 나타났다. 지난해 전국 대학원 평균은 83.5%였다.

이런 상황에서 좋은 교수를 붙들어놓기도 어렵다. 지난해 4월 <교수신문>이 전국 대학교수 517명을 대상으로 교수직에 대한 만족도를 조사한 결과, '만족하지 못 한다'는 답변이 비수도권 대학 교수 32.7%, 수도권 대학 22.1%로 10%포인트 이상 차이 났다. 연구 환경·교육 환경 등 대부분 항목에서 비수도권 대학 교수들의 불만족도가 수도권 대학 교수보다 높았다.

‘될 놈 될’ 지원을 뛰어넘은 정책 기대

대학 재정의 총량만 늘어난다고 해서 이런 지방 대학의 위기 상황이 극적으로 변할 거라고 보긴 어렵다. 재정 지원, 연구비 지원의 현재 틀을 그대로 가져간다면 격차는 더 벌어지게 될 수도 있다. 2021년 서울대의 학생 1인당 교육비가 약 5,286만 원, 학생의 등록금 부담이 없는 과학기술원들이 그 이상의 교육비를 지원받는 데 반해서 지역거점국립대의 1인당 교육비는 1,731만 원~2,419만 원 사이였다. 서울대보다 3배가량 적다. 실력 있는 소수에게 지원을 몰아준다는 ‘수월성 교육’식 접근은 지역 대학의 위기를 가속시킬 가능성이 크고, 이는 결국 우리 학문 생태계의 저변을 스스로 좁히는 길이다. 서울을 빼면 대학이 존재하지 않는 ‘도시국가 한국’에서 세계를 놀라게 할 학문적 발견이 가능할까? 일본은 24명의 노벨 과학상 수상자 중 17명을 지방대가 배출했다.

교육부는 OECD 평균에 크게 못 미치는 정부의 고등교육 투자(GDP대비 0.6% 수준)를 평균(1.1%) 수준으로 끌어올리고 지방 대학에 더 많은 재정을 투여하겠다는 방침을 밝힌 바 있다. 재정 지원 확대로 급한 불은 잡더라도, 겹겹이 꼬인 지방 대학의 위기를 근본적으로 해결하기에 충분할지 의문이 남는다. ‘이제는 지방 대학 시대’라는 국정과제가 헛말이 되지 않도록, 어떻게 하면 학부생과 대학원생, 교수들에게 지방 대학이 매력적인 선택지로 남을 수 있을지, 정책 수용자의 입장에서 짚 세밀한 정책을 기대해본다.



Expecting Policies that Go Beyond Simply Supporting Outstanding Ones

It is hard to say that the crisis situation at local universities will change dramatically when the total amount of university finances increases. If the current framework of financial support and research funding is taken as is, the gap may widen. In 2021, Seoul National University received about 52.86 million won for education per student, and science and technology institutes without student tuition fees received more than that, while local national universities spent between 17.31 million won and 24.19 million won for education per student. That number is about three times less than Seoul National University.

The “supremacy education” approach that provides support to the talented few is likely to accelerate the crisis of local universities, which in turn is the way to narrow the base of our academic ecosystem. Will it be possible to make academic discoveries that will surprise the world in Korea, a city-state where universities do not exist outside of Seoul? In Japan, 17 out of 24 Nobel Prize winners were produced by local universities.

The Ministry of Education has announced that it will raise the government's investment in higher education(0.6% of its GDP), far below the OECD average to the average of 1.1%, and provide more funding to local universities. Even if the expansion of financial aid puts out this fire, the question remains whether it will be enough to fundamentally resolve the crisis at local universities that is intertwined with other complex problems. In the hope of realizing the goal of the national slogan “now is the era of local universities”, I look forward to detailed policies made from the perspective of policy recipients so that local universities can remain attractive options for undergraduates, graduate students, and professors.



국가과학기술 정책과 거점 대학의 역할

National Science and Technology Policy and the Role of Flagship National Universities



이창윤
과학기술정보통신부
연구개발정책실장
Chang-yoon Lee
R&D Policy Director,
Ministry of Science and ICT

전통적으로 백년지대계(百年之大計)라 하면 흔히 교육(教育)을 떠올린다. 하지만 과학기술이 더 이상 먹고 사는 문제뿐만 아니라 세계 외교, 안보까지 뒤흔드는 기술패권 경쟁의 승패를 판가름할 열쇠로 인식되고 있는 오늘날에는 기술 혁신의 단초가 되는 연구야말로 국가가 100년 후를 내다 보고 육성해야 할 정책 분야다. 이에 국가과학기술 정책에서 연구와 인재 양성을 모두 담당하는 대학의 역할, 특히 각 지역을 대표하는 거점대학의 역할은 매우 중요하다고 할 수 있다.

새 정부의 국정과제는 국가·사회적으로 시급한 국가전략기술을 육성하고, 이를 뒷받침할 기초연구 지원, 인재 양성 및 지역 과학기술 정책 등을 제시하고 있다. 지난 12월 15일 대통령 주재로 개최된 제1차 국정과제 점검회의에서도 5년 후 5가지 청사진 중 ‘자율과 창의가 넘쳐나는 경제’의 주요 전략기술 육성과 우주강국 도약 등의 내용이 포함돼 있다. 지난해 과학기술정보통신부에서는 반도체·디스플레이, 이차전지, 차세대 원자력, 첨단 바이오, 우주, 수소, 인공지능, 양자 등 12개의 국가전략기술 육성방안을 발표했다. 또한 지난 6월에는 우리 기술로 만든 누리호를 성공적으로 발사해 목표궤도에 안착시켰고, 우리나라 첫 번째 달 궤도선인 다누리(KPLO)를 12월 달임무 궤도 진입에 성공시키는 등 명실상부한 우주강국으로의 도약을 이룬 한 해였다.

Traditionally, when we refer to a plan which spans a hundred years, education is often thought of. But, today, when science and technology are recognized as the key to determining victory or defeat of the technological hegemony competition that shakes not only the issue of living but also the world's diplomacy and security, research and development must be the basis of technological innovation and policy areas that the country fosters in the upcoming 100 years. Accordingly, the role of universities in charge of both research and talent development in the national sciences and technology policies, especially the role of flagship national universities representing each region, is very important.

The new government's national tasks are to foster national strategic technologies that are urgent for the nation and society, to support basic research, to train talent, and to write regional science and technology policies. On December 15, at the first meeting of state affairs presided over by the president, five blueprints were presented, which included fostering major strategic technologies and taking a leap to become a space powerhouse in the sector “economy full of autonomy and creativity.”

Last year, the Ministry of Science and ICT announced 12 national strategic technologies, including semiconductors and displays, secondary batteries, next-generation nuclear power, advanced bio, space,

국가 과학기술 역량을 탄탄하게 뒷받침할 기초연구 지원체계 강화와 인재양성은 물론, 각 지역에서 주도하는 혁신성장을 실현하는 것도 중요한 과제다. 과기정통부는 '2023년 국가전략기술 분야 대학의 대표 연구소를 구축하기 위한 혁신연구센터(IRC, Innovation Research Center)사업, 지역 주도로 핵심 원천기술 R&D 중심의 중장기 사업을 지원하는 지역 혁신메가 프로젝트 등을 새롭게 추진하는 등 산·학·연 주체별로 다양한 과학기술 혁신정책을 추진하고 있다.

이러한 국정과제 기조 하에 과기정통부는 2023년 주요 연구개발 정책 방향으로 △우주경제 활성화, 우주탐사 본격화 △미래를 이끄는 초격차 경쟁력 강화 △연구성과의 확산 강화 △초일류 인재의 전략적 확보 △대학·출연연·지역의 혁신체제 구축을 제시했다.

hydrogen, artificial intelligence, and quantum technology. Additionally, in June, the Nuri, which was made with our technology, was successfully launched and settled in the target orbit, and the Korea's first moon orbiter Danuri (KPLO), succeeded in entering the moon's mission orbit in December, taking Korea a step forward towards becoming a space powerhouse.

It is also important to realize innovative growth led by each region as well as to strengthen the basic research support system and foster talent that will firmly support national science and technology capabilities. The Ministry of Science and ICT are promoting numerous science and technology innovation policies for each industry, academia, and research institutes, including the Innovation Research Center (IRC) project to build a representative research institute in the national strategic technology field, and the regional innovation mega project to



우선적으로 우주경제 활성화를 위해 차세대 발사체 개발을 본격 착수하고, 1.8톤급 달 연착륙 검증선·착륙선을 독자 개발할 계획이다. 우주산업 육성을 위한 공공기술의 민간이전 강화, 연말까지 우주부품·기술개발 로드맵을 수립하는 등 민간의 우주개발역량을 제고한다. 우주산업 전용펀드(23년, 50억 원)를 신설하고, 우주산업 클러스터 지원사업 예비타당성 조사를 추진하는 등 우주산업 인프라를 체계적으로 구축하고자 한다. 또한 우주항공청 설립을 위한 특별법 제정도 추진한다.

아울러 대한민국의 미래를 이끄는 초격차 기술의 경쟁력 강화를 중점적으로 추진할 예정이다. 반도체·디스플레이·이차전지 등 주력기술의 첨단화를 위한 기반을 구축하고, 디지털 바이오 등 첨단바이오 신산업을 본격 육성한다. 혁신형 SMR 등 차세대 원전, 수소, 핵융합 등 미래 에너지 자립화를 실현하기 위한 범부처 차원의 노력도 이뤄질 전망이다.

연구성과가 연구실에 머무르지 않고 폭발적으로 확산·활용될 수 있도록 과학자 주도의 연구창업을 활성화하고자 한다. 기초·원천 R&D 유망기술 사업화를 위한 패스트트랙과 유망 원천특허 사업화를 위한 산학연 컨소시엄 스케일업을 지원한다. 특히 보유 예산과 인력, 인프라의 개방과 공유를 통해 기관 간 칸막이를 극복하고, 지역의 산학연 협력 촉진에 기여하고자 한다.

초일류 인재의 전략적 확보를 위해서는 미래세대·신진급·중견급·석학급으로 이어지는 연구자 성장 체계를 지원한다. 국제적으로 탁월한 연구업적을 인정받은 석학급 인재에 대해 '가칭'국가과학기술자'로 지정하고 정년 후까지 활동을 지원할 예정이다. 전략기술 분야별 연구자 인력 분석을 통해 중견급 핵심인력 확보 현황을 관리하고 선도연구센터 등 기초연구사업과 연계해 인력양성을 지원하며 신진급 우수인재 유인을 위한 이공계 대학원 국가장학금 신설은 물론, 세종과학펠로우십 글로벌 트랙 신설, 키우리(KIURI)사업 확대·개편 등을 통한 박사후연구자 지원도 지속 추진할 예정이다.

인재양성 관점의 기초연구 질적 향상에도 주력한다. '2023년 국가전략기술 분야 대학의 특성화 연구역량 강화를 위해 최대 10년간 연 50억 원씩 지원하는 혁신연구센터(IRC)를 연구 협력과 인재양성 거점으로 육성하고, 유망한 젊은 연구자가 우수 연구자로 도전하고 성장할 수 있도록 혁신적인 기초연구 주제에 대해 최대 10년(5+5년)간 연 2억 원씩 지원하는 '한우물 파기 기초연구 사업'도 추진한다. 또한 기초과학연구원(IBS)의 연구단 체계 개편, YSF(Young Scientist Fellowship) 확대 등을 통해 우수 연구자를 유입하고 세계적인 석학으로까지 성장할 수 있도록 지원할 예정이다. 또한 정부는 2023년 핵심 추진과제로 대학·출연연구소·지역의 혁신체계를 구축하고자 한다. 대학 지역선도연구센터(RLRC) 사업을 확대하고, 기초과학 지역 불균형 해소를 위해 기초연구실(심화형)사업에 대한 지역대학 할당 규모를 기존 30%에서 40%로 상향키로 했다. 지역의 과학기술 혁신 역량 고도화를 위해 4개 권역별로 연 25억 원씩 지원하는 '학·연 협력 플랫폼 구축 시범사업', 지역별 특성에 맞는 원천연구를 중점 지원하기 위한 '지역 혁신 메가 프로젝트 시범사업(연 20억 원 이내, 57개)도 신규

support mid- to long-term projects centered on core R&D.

Under this keynote, the Ministry of Science and ICT proposed major R&D directions in 2023 which include △ revitalizing the space economy, full fledged space exploration △ having the technological gap lead the future △ strengthening the spread of research results △ securing strategic talent △ establishing an innovation system of university-government-funded research institute-regions.

First of all, the ministry plans to start developing next-generation projectiles in full scale to revitalize the space economy, and to develop 1.8-ton lunar soft landing verification ships and other landing ships independently. The private sector's space development capabilities will be enhanced by strengthening the transfer of public technology to the private sector to foster the space industry and establish a roadmap for space parts and technology development by the end of the year. It aims to systematically build space industry infrastructure by establishing a space industry-only fund (5 billion won in 2023) and promoting a preliminary feasibility study for space industry cluster support projects. It will also push for the enactment of a special law to establish the Korea Aerospace Exploration Agency.

In addition, it will focus on strengthening the competitiveness of super-gap technologies that lead the future of Korea. It will establish a foundation for cutting-edge technologies such as semiconductors, displays, and secondary batteries, and foster new high-tech bio industries such as digital bio. It is also expected that all ministries will make an effort to realize future energy independence such as next-generation nuclear power plants which include innovative SMRs, hydrogen, and nuclear fusion.

It aims to revitalize scientist-led research start-ups so that research results can be spread and utilized explosively without staying in the laboratory. It will support a fast track for the commercialization of promising R&D technologies for basic and source R&D, and the scale-up of an industry-academia research consortium for the commercialization of promising patents. In particular, through the opening and sharing of the budget, manpower, and infrastructure, the borders between institutions will be eliminated, which will contribute to promoting industry-academic cooperation in the region.

In order to secure strategic talent, the proposal will support a researcher growth system that grows from future generations-rising researcher to mid-level to master's classes. It plans to designate a master class talent - recognized internationally for outstanding research achievements - a national science and technology expert and support activities even after retirement. Through analysis of researchers by strategic technology, the government will continue to support postdoctoral researchers through the establishment of national scholarships for science and engineering graduate schools, as well as the expansion and reorganization of the Sejong Science Fellowship global track and the KIURI project.

It also focuses on improving the quality of basic research from the perspective of human resources development. To strengthen the specialized research capabilities of national strategic technology universities for 2023, the Innovation Research Center (IRC) will be grown to be a research cooperation and a talent development base, and 5 billion won will be funded annually for 10 years. For innovative basic re-

사업으로 추진된다. 이러한 지역 주도의 과학기술 역량 제고를 뒷받침하기 위한 「지역과학기술혁신법」 제정도 추진한다.

이번 국가과학기술 정책에는 대학과 출연연구소, 산업계 각각의 역할을 강조하면서도 협력·연계를 통해 시너지를 창출할 수 있는 과제를 중점적으로 담았다. 최근 세계적으로도 영국의 옥스퍼드대학과 아스트라제네카가 공동 개발한 코로나19 바이러스 백신 사례에서와 같이 연구개발의 비용과 시간, 위험이 높은 융·복합기술 특성상 규모 있는 협업연구의 필요성과 중요성이 매우 커지는 시점에 더욱 의미가 깊다.

이에 연구개발의 주요 주체로서 국가거점대학은 기술패권 시대, 국가전략기술 육성을 위한 주요 혁신 주체이자 각 지역을 대표하는 기초연구와 인재양성의 거점으로 역할이 매우 중요하다. 또한 지역 자생적으로 과학기술 혁신 역량을 제고하기 위한 산(産)·학(學)·연(研) 혁신 생태계의 허브로서의 역할도 중차대하다.

비록 우리나라는 미국, 영국 등 타 선진국에 비해 뒤늦게 과학기술 역사가 시작됐지만, 지난 50여년이라는 짧은 기간 동안 IMD(국제경영개발대학원) 기준 과학 경쟁력 세계 3위, 경제규모 세계 12위에 오르는 저력을 보여줬다. 이제는 추격형에서 선도형 모델로 나아가기 위해 보다 멀리 내다보고 한 걸음 한 걸음 탄탄한 연구역량을 쌓아가야 한다. 즉 연구의 백년지대계를 세우는 것이야말로 우리 국가경쟁력 강화를 위한 필수적인 과정이라 할 것이며, 이러한 정부와 민간의 노력을 통해 10년 후, 20년 후에는 국가거점대학을 중심으로 세계적인 기술혁신이 이루어질 것을 기대한다.



search topics, 200 million won will be provided per year for up to 10 years (5+5 years) focusing on one research topic. It will also help attract outstanding researchers who grow into world-class scholars by reorganizing the research group system of the Institute of Basic Science (IBS) and expanding the Young Scientist Fellowship (YSF).

In addition, the government intends to establish an innovation system for universities, research institutes, and regions as another key task in 2023. The government will expand the university's regional leading research center (RLRC) project and raise the quota on local universities for basic research laboratories (deep-type) projects from 30 percent to 40 percent. A pilot project to build platforms for each of the four regions to upgrade regional science and technology innovation capabilities will be funded 2.5 billion won per year, and a pilot project for regional innovation mega projects (5 projects within 2 billion won per year) will also be promoted as new projects. Furthermore, it will promote the enactment of the Regional Science and Technology Innovation Act to support the enhancement of science and technology capabilities led by the region.

This national science and technology policy emphasizes the role of universities, funded research institutes, and industries, while focusing on the task of creating synergy through cooperation and linkage. As in the recent case of the COVID-19 vaccine, developed jointly by Oxford University and AstraZeneca in the UK, it is more meaningful at a time when large-scale collaborative research is important due to the high cost, time, and risk of R&D.

Accordingly, as a major subject of R&D, regional flagship universities are a major innovator for fostering national strategic technologies in the era of technological hegemony, and their role as a base for basic research and talent training that represents each region is very important. It also plays an important role as a hub for industrial, academic, and research innovation ecosystems to enhance science and technology innovation capabilities in the region.

Although Korea's science and technology history began later than other advanced countries such as the U.S. and the U.K., it has shown its potential by ranking third in the world in science competitiveness and 12th in economic scale based on IMD (International Business Development Graduate School of International Management and Development) in just a short period of 50 years. Now, in order to move from a chaser to a leader, Korea must expand its scope and build solid research capabilities step by step. In other words, establishing a centennial system of research is an essential process to strengthen our national competitiveness, and through such efforts by the government and the private sector, I look forward to global technological innovation being achieved in flagship national universities in the next 10 to 20 years.

ESG 시대 기업시민경영 교과목 운영을 통한 인재 양성

Human Resources Training Through Corporate Citizenship Management Courses in the Era of ESG



김용근
포스텍 기업시민연구소 부소장/겸직교수
포스코경영연구원 ESG경영연구실 수석연구원
Yonggeun Kim
Deputy Director/Professor, Corporate Citizens' Research Institute, POSTECH
Senior Researcher at ESG Management Research Center at POSCO Management Research Institute

최근 ESG 이슈가 급부상하면서 기업들의 ESG 전문인력에 대한 수요가 빠르게 증가하고 있다. 이러한 수요는 글로벌 기업뿐만 아니라 국내 기업들까지 전방위적으로 확산되고 있는 추세이다. 이에 관련 인력에 대한 안정적인 공급이 필요하나, 국내 일부 대학과 기관들이 ESG 전문가 과정을 운영하고 있지만 아직 체계적인 인력양성에는 한계가 있는 상황이다. 그렇다면 과연 ESG 전문인력은 어떤 인력을 의미하는가? 국내에서도 시총 2조원 이상인 상장사는 2025년부터 지속가능성 관련 공시가 의무화되기 때문에 우선 지속가능보고서 발간에 필요한 인력에 대한 수요가 급하게 필요할 것이다. 하지만 이러한 규제 변화는 궁극적으로 기업이 지속가능성을 고려한 경영으로 변화가 필요하다는 것을 의미한다. 결국 기업에 필요한 인력은 단순히 지속가능보고서 작성에 필요한 단기적인 인력이 아니라 보다 장기적으로 기업경영의 지속가능성을 고민하고 이를 위해 함께 실천할 수 있는 인력이다. 최근 미국 스탠포드대학은 'School of Sustainability'를 신설하여 기후위기를 극복할 수 있는 인재양성을 위해 막대한 투자를 약속하기도 하였다.

국내에서도 대기업을 중심으로 ESG 이슈를 단순히 지속가능보고서 작성이나 ESG 평가 대응의 문제가 아닌 기업의 지속가능성을 높이고, 궁극적으로 경제적 가치를 높일 수 있는 선순환의 체계로 만들기 위한 노력을 하

With the recent rise of ESG issues, company demand for ESG professionals is rapidly increasing. This trend is on the rise not only for global companies but also for domestic companies in all sectors. As a result, a stable supply of this specific manpower is needed, and some universities and institutions in Korea operate ESG related courses, but the industry is still a long way from systematic training of manpower.

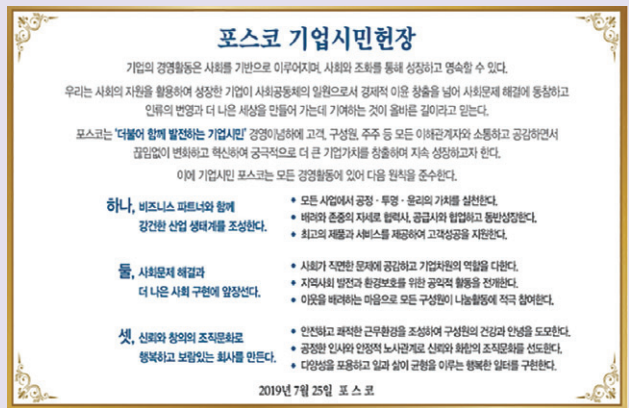
In this scenario, what kind of manpower does ESG professional manpower mean? In Korea, listed companies with a market capitalization of more than 2 trillion won will be required to make a public announcement on sustainability starting in 2025, so demand for the manpower needed to publish sustainability reports will be an urgent need. However, this regulatory change ultimately means that companies need to change to a management style that considers sustainability. In the end, the manpower necessary for a company is not simply the short-term manpower needed to prepare sustainability reports. Instead, it is the manpower that considers the sustainability of corporate management in the longer term and practices it together. Recently, Stanford University in the U.S. established the School of Sustainability and promised a large investment in fostering talent to overcome the climate crisis.

In Korea, many companies, most of which are large, are also

고 있다. 이러한 기업들과 함께 보다 다양한 방식으로 ESG 전문인력을 양성해 나갈 필요가 있는데, 대표적으로 2018년 기업시민을 경영이념으로 선언하여 기업시민을 통해 ESG 이슈에 선제적으로 대응하고 있는 포스코의 행보를 눈여겨볼 필요가 있다.

포스코그룹은 ESG 이슈가 급부상하기 전인 2018년 기업시민을 경영이념으로 선언하고, 개념정립·확산, 체질화 단계를 넘어 문화화 단계로 나아가기 위해 노력하고 있다. 기업시민이란 기업이 경제적 주체로서의 역할뿐만 아니라 사회구성원으로서 사회문제 해결에도 동참하는 시민과 같은 역할을 하는 것을 의미한다. 즉, 한발 더 나아가 사회가 안고 있는 문제에 공감하고 이러한 문제 해결에 동참함으로써 만들어내는 사회적 가치를 경제적 가치로 연결시키는 선순환의 구조를 만드는 것이다. 포스코그룹은 이를 위해 사내에서는 기업시민헌장(‘19.7), CCMS(Corporate Citizenship Management Standards, ‘20.7)를 제정하는 등 임직원의 생각과 행동에 기업시민이 체화될 수 있도록 노력하고 있다.

또한 다양한 기업시민 실천활동을 추진하고 있으며, 이 중 Life with POSCO 차원에서 미래세대를 위한 ‘기업시민경영과 ESG’ 과목을 개발하여 국내 주요 대학을 중심으로 확산시키는 활동을 추진하고 있다. 이를 통해 기업시민형 인재풀을 확대하고자 한다. ESG를 넘어 기업시민과 같은 기업경영의 새로운 패러다임을 이해하고 이에 공감하는 인재들이 늘어날수록 기업들은 원하는 인재를 확보할 수 있는 기회가 더 늘어날 것이라 기대한다. 최근 대한상공회의소 조사에 따르면, MZ세대는 기업의 제품과 서비스 품질



포스코 기업시민헌장 및 CCMS
POSCO Corporate Citizens' Charter and CCMS

making efforts to form a virtuous cycle that can increase corporate sustainability and ultimately increase economic value, not only seeing ESG issues as a simple matter of preparing sustainability reports or responding to ESG evaluations. It is necessary to cultivate ESG professionals in more varied ways with these companies, and one good example would be POSCO's move to preemptively respond to ESG issues through corporate citizenship by declaring it a management ideology in 2018.

The POSCO Group declared corporate citizenship its management ideology in 2018, before ESG issues emerged rapidly, and is striving to move beyond the stage of concept establishment/proliferation and constitution to the stage of culturalization. Corporate citizenship means companies not only take the role of a company as an economic entity, but also the same role as a citizen who participates in solving social problems as a member of society. In other words, it goes one step further and creates a virtuous structure that connects the social values created by empathizing with the problems of society and participating in solving these problems with economic values. To this end, the POSCO Group is striving to embody corporate citizens in the thoughts and actions of executives and employees by enacting the Corporate Citizenship Charter (‘19.7) and the Corporate Citizenship Management Standards (CCMS).

In addition, several corporate citizenship practice activities are being promoted, and among them, ‘Corporate Citizenship Management and ESG’ subjects for future generations are being developed to be spread out around major universities in Korea. Through this, we intend to expand the corporate citizenship talent pool. Beyond ESG, the more talented people understand and sympathize with the new paradigm of corporate management such as corporate citizens, the more opportunities companies will have to secure the desired talent. According to a recent survey by the Korea Chamber of Commerce and Industry, MZ generations tend to value how fairly companies have performed not only in the quality of products and services but also in management activities. Therefore, if companies have issues in terms of ESG, they share this information and even take action such as active boycotts.

Combining the needs of the MZ generation with the needs of the company requires more active education. In order to improve the sustainability of the company, it is necessary to learn how existing business administrations should be changed, why ESG issues are important, and how to implement them, along with other practical problems that real companies are concerned about.

The POSCO Group's ‘Corporate Citizen Management and ESG’ education was created with the goal of meeting these needs. Numerous requests for special lectures on POSCO's leading cases in 2021 have gradually grown to become a regular subject. Participating universities included POSTECH, Catholic University, and Sookmyung Women's University in 2021 and is gradually increasing now to include Hanyang University, Sungkyunkwan University, and Seoul Women's University, all participating in fostering corporate citizens. The POSCO Group will organize cases of corporate citizenship management, produce corporate citizenship content together

만이 아니라 경영활동 자체에서도 얼마나 공정하게 수행했는지를 중요하게 생각하는 경향이 있다. 따라서 기업이 ESG 측면에서 이슈가 있다면 이러한 정보를 공유하고, 적극적인 불매운동으로까지 행동하곤 한다.

이러한 MZ세대의 요구와 기업의 니즈를 결합하면 보다 적극적으로 교육할 필요가 있다. 기존의 경영학이 어떻게 달라져야 하는지, 기업의 지속가능성을 높이기 위해서는 왜 ESG 이슈가 중요한지, 그리고 이를 어떻게 실천해야 하는지 근본적인 내용에 대한 학습과 함께 실제 기업이 고민하는 현실적인 문제도 함께 접하게 해야 한다.

포스코그룹의 ‘기업시민경영과 ESG’ 교육은 이러한 니즈를 충족시키기 위해 시작되었다. 2021년 포스코의 선도적 사례에 대한 특강 요청에서 점차 정규 과목으로 구체화하게 되었다. 참여 대학도 2021년 포스텍, 가톨릭대, 숙명여대 정도에서 점차 늘어 한양대, 성균관대, 서울여대 등 여러 대학들이 함께 기업시민형 인재 양성에 동참하고 있다. 포스코그룹은 그동안 추진해온 기업시민경영 사례를 정리하고, 학생들에게 도움이 될 수 있도록 기업시민 콘텐츠를 실무 전문가들이 함께 제작하며, 매 학기 기업시민 프로젝트 결과를 발표하는 ‘기업시민 레벨업 그라운드’ 개최, 2023년 초에는 기업시민경영 교재도 완성할 예정이다.

2023년에는 국가거점국립대와 함께 전국 단위로 확대할 계획이다. 이러한 노력을 통해 지역 인재들이 대기업과 함께 기업이 원하는 인재가 무엇인지를 미리 알 수 있는 기회를 만들어줄 수 있을 것이다. 또한 기업 입장에서 지방에서 근무할 수 있는 우수 인재를 안정적으로 공급받을 수 있는 계기가 될 수 있다. 국가거점국립대가 중심이 되어 ESG 시대에 필요한 교과목을 개설하고 적극적으로 확산해나간다면, 대학과 기업 간 새로운 협업 모델을 제시할 수도 있을 것이다. 과거에는 대학과 기업의 관계가 단순히 재정적으로 지원하고 받는 관계였다면, 이제는 기업의 경험과 노하우를 함께 공유하는 관계로 패러다임이 달라질 수 있도록 힘을 보태 ESG 이슈를 극복할 기업시민형 인재들이 빠르게 양성될 수 있을 것이다.

with working-level experts - which will be helpful for students, hold a “Corporate Citizenship Level Up Ground” to announce the results of corporate citizen projects every semester, and publish corporate citizenship management textbooks in early 2023.

In 2023, the group plans to expand this nationwide along with flagship national universities. Through these efforts, local talent will be able to know in advance what talent companies want. In addition, this may be an opportunity for companies to steadily receive exceptional talents who can work in their regional branches. If flagship national universities open and expand the subjects necessary in the ESG era, a new collaboration model between universities and companies may present itself. In the past, the relationship between universities and companies was simply financial support and relief. Now it is time to change the paradigm in which universities and corporations share experiences and know-how to nurture talent who are also corporate citizens who will overcome ESG issues.



2022년 하반기 기업시민 레벨업 그라운드
Corporate citizenship level up ground in the second half of 2022

포스코 그룹 기업시민 5대 브랜드 활동 POSCO Group's Five Major Brand Activities

<p>Together With POSCO</p> <p>함께 거래하고 싶은 회사</p> <p>경제적 가치와 사회적 가치를 함께 추구하는 '기업시민 동반성장'으로 확대 지원</p> <ul style="list-style-type: none"> 성과공유제(B/S) 중소기업지원 (QSS, Smart 등) GEM펀드 등 	<p>Challenge With POSCO</p> <p>함께 성장하고 싶은 회사</p> <p>포스코 벤처블랫칭 구축을 통해 100년 기업을 향한 신성장사업 발굴 기반 만들기</p> <ul style="list-style-type: none"> 벤처밸리 조성 사내벤처 육성 IMP(Idea Market Place) 	<p>Green With POSCO</p> <p>함께 환경을 지키는 회사</p> <p>2050 탄소중립 선언 및 기업시민으로서 탄소중립을 위한 일상 속 변화 유도</p> <ul style="list-style-type: none"> 탄소저감 기술개발 바다숲 조성 임직원 탄소저감 동참활동 	<p>Life With POSCO</p> <p>함께 미래를 만드는 회사</p> <p>아이 낳고 키우기 좋은 도시로 만들기 위해 다양한 인프라와 프로그램 지원</p> <ul style="list-style-type: none"> 저출산해법 제시 포유드림(취창업교육) <p>미래세대 대상 기업시민/ESG교육</p>	<p>Community With POSCO</p> <p>지역과 함께하는 회사</p> <p>다양한 사회문제 해결을 통해 기업과 사회가 함께 발전하는 모델 제시</p> <ul style="list-style-type: none"> 지역명소화 사업 임직원 봉사활동 1%나눔재단 사업
--	--	--	--	--

우리나라 고등교육 경쟁력 제고를 위한 제언

Suggestions to Enhance the Competitiveness of Higher Education in Korea

권순기
경상국립대학교 총장
Soon Ki Kwon
President of Gyeongsang National University



이 글은 2022년 10월 12일 열린 국회 교육위원회 국정감사에서 국회의원들에게 제안한 ‘고등교육 발전방안’ 원고를 기초로 작성한 것입니다.

우리나라 고등교육의 경쟁력은 대한민국의 국격이나 미래첨단산업 인재육성이라는 국가적 목표에 부끄럽게도 세계 47위에 불과합니다. 우리나라의 대학, 특히 지방대학들이 죽어가고 있습니다. 고등교육 경쟁력을 획기적으로 신장시켜야 합니다. 그래야만 미래산업에 부합하는 인재를 양성할 수 있습니다. 우리나라가 4차 산

업혁명시대를 선도하여 선진국 지위를 유지하기 위해서는 한시가 급합니다. 정부(교육부)와 국회에 3가지를 제안합니다. 첫째, 1980년대에 머물러 있는 우리나라 대학교의 인력, 재정, 시설 및 기자재 등의 기준과 제도를 우리나라의 국격과 고등교육 목표에 부합하게 개선해야 합니다. 예를 들어 보겠습니다. 저는 1987년에 대학교수로 부임했습니다. 그 사이 우리나라는 후진국에서 선진국으로 진입했습니다. 하지만 교수의 법정 강의시수는 그때나 지금이나 9시간 그대로입니다. 교수 1인당 학생 수의 기준도 그대로입니다. 믿지 못하겠지

만 사범대학의 강의 시설이나 실험·실습 장비는 그들이 가르칠 장소인 중·고등학교보다 낙후되어 있습니다. 저는 이를 해소하기 위해 2022년 국회에서 고등교육 재정을 획기적으로 확충하여 줄 것을 요청했습니다. 올해 고등교육 재정확충의 기반을 마련하지 못하면 2023~2024년은 총선거와 맞물려 있으므로 또 상당한 시간을 허송해야 하기 때문입니다. 많이 부족하지만 다행스럽게도 정부와 국회가 지방교육교부금에서 1조 7,000억 원을 고등교육에 투입하기로 했습니다. 재정의 확충은 고등교육 경쟁력 제고의 시작입니다.

둘째, 지역 연구중심대학을 육성해야 합니다. 현재 우리나라는 인구감소, 지역소멸과 지역대학 붕괴라는 위기에 직면해 있습니다. 국가거점 국립대학들은 지역에서 모든 대학의 만형 노력을 해야 합니다. 기초·보호 및 교양 학문의 육성과 지역 군소대학에 대한 교양과목 지원 등의 역할을 해야 합니다. 무엇보다 중요한 것은 지역 전략산업의 경쟁력을 확보하고 미래 전략산업 발굴과 연계된 인재 양성과 기술 확보입니다. 따라서 지역선도연구센터(RLRC)를 확대 운영하고 지방기초과학연구원(RIBS) 설치 등 지역연구할당제를 강력하게 시행해야 합니다. 대학 특성화 분야 및 지역전략산업과 연계한 분야를 국가거점국립대학의 ‘연구중심단과대학’으로 집중 육성하도록 해야 합니다. 지역의 R&D 재정을 확대하고 지역 거점의 연구중심대학을 육성하는 것이 서울대학교 10개 만들기 의 현실적 대안이라고 할 수 있습니다. 셋째, 국립대학 무상 교육제를 도입해야 합니다. 우리나라에서 고등교육은 이미 선택이 아니라 보편화되어 있습니다. 국립대, 특히 지방국립대학을 무상교육으로 전환하면 전국의 우수 인재를 국립대학으로 유인하는 효과를 거두게 될 것입니다. 지방국립대학 무상교육은 국립대학의 공공성과 책무성 확보, 인구감소 및 지역소멸 대책, 경제적 약자 계층의 신분상승 사다리 확보 등과 관련하여 하나의 상징이 될 것입니다.

This article was written based on the “Plan for the Development of Higher Education” proposed to the National Assembly members at the Education Committee parliamentary audit during the National Assembly held on October 12, 2022.

The competitiveness of Korea’s higher education ranks only 47th in the world, contrary to Korea’s national prestige or goal of fostering talents in high-tech industries. Universities in Korea, particularly local universities, are collapsing. We need to enhance the competitiveness of higher education dramatically. Only then can we cultivate talented people suitable for future industries. Korea must maintain its status as an advanced

country by leading the era of the Fourth Industrial Revolution. I propose three things to the government (Ministry of Education) and the National Assembly.

First, standards and systems, such as manpower, finance, facilities, and equipment of Korean universities that remained in the 1980s, should be improved to achieve Korea’s national and higher education goals. Let me give you an example. I was appointed as a university professor in 1987. Meanwhile, Korea has transitioned from an underdeveloped country to a developed country. However, a professor’s legal lecture time remains the same at 9 hr over the years. The standard number of students per professor remains the same. Believe it or not, the College of Education’s teaching facilities and experimental and practical equipment are inferior to those of the middle and high schools where they will teach. To solve this problem, I asked the National Assembly to expand the high education finance in 2022 drastically. If we fail to lay the groundwork for the financial expansion of higher education this year, we will waste considerable time because it overlaps with the general election in 2023–2024. It is not enough, but fortunately, the government and the National Assembly have decided to spend KRW 1.7 trillion on higher education from local education finance subsidies. Financial expansion is the beginning of enhancing the competitiveness of higher education.

Second, we need to develop a local research-oriented university. Korea is currently facing a crisis of population decline, regional

extinction, and local university collapse. Flagship national universities should make efforts as big brothers of all regional universities. We should play a role in fostering basic, protection, and liberal arts studies and supporting liberal arts subjects for small local universities. The most important thing is to secure the competitiveness of the local strategic industry and cultivate human resources and technology linked to identifying future strategic sectors. Therefore, the local research allocation system should be strongly implemented, such as expanding the Regional Leading Research Center (RLRC) and building the Regional Institute of Basic Science (RIBS). Areas linked to university specialization and regional strategic industries should be actively promoted as the “research-oriented college” of flagship national universities. Expanding local research and development (R&D) finances and fostering local research-oriented universities is a realistic alternative to creating 10 Seoul National Universities.

Third, we need to introduce a free education system for national universities. Higher education is not optional in Korea, as it is already common. Converting national universities to free education will attract talented people from all over the country to national universities. Free education at national universities will be their symbol of securing publicity and accountability, as well as preparing measures against population decrease and local extinction and raising the status of the weak.



거점국립대총장협, 2022년 제4차 정기회의 개최

The 4th Meeting of the Council of Flagship
National University Presidents in 2022

1

대학 현안 논의, 교육부와의 대화 통해 개선책 개진

국가거점국립대학교총장협의회가 11월 11일 오후 2시 전북대학교에서 2022년 제4차 정기회의를 통해 대학 현안문제에 대한 다양한 논의의 시간을 가졌다.

이날 협의회에는 10개 협의회 대학 총장들과 과학기술정보통신부 이창윤 연구개발정책실장, 전북도 김중훈 정부부지사 등이 참석한 가운데 대학 현안에 대한 안건 협의와 교육부와의 대화, 특강 등이 이어졌다. 이날 거점국립대학들은 △법무부 외국인 유학생 사증 발급 규제 완화를 비롯해, △설계적정성(조달청) 검토 지연 개선 방안 등의 안건에 대해 다양한 의견을 교환했다. 이어 교육부와의 대화 시간을 통해 규제 완화와 관련된 개선 방안 등을 개진했다.

특히 이날 총장단과 교육부와의 대화에서는 그간 상대적으로 지역대학을 어렵게 만드는 요인으로 꼽혔던 수도권 편입학 문제 등에 대한 건의가 이어졌다.

가득이나 학령인구 감소로 신입생 충원이 급락하는 상황에서 수도권 편입학 증가가 지역대학의 인재유출 통로가 되면서 어려움을 더욱 가중시키고 있다는 것이 국가거점국립대학의 주장이다. 이날 거점국립대학 총장단은 국가균형발전의 걸림돌이 되고 있는 대학 편입학 제도에 대한 정부 차원의 개선 방안 마련을 요청했다.

안건 협의 이후에는 포스텍 기업시민연구소 김용근 부소장이 현재 일부 대학에서 운영되고 있는 기업시민 교과목에 대한 거점국립대 확대 방안을 담은 'ESG 시대 기업시민 교과목 거점국립대 운영 소개' 특강이 이어져 많은 관심을 받았다.

이어 과학기술정보통신부 이창윤 연구개발정책실장이 '국가 과학기술 정책과 거점대학의 역할'을 주제로 한 특강을 통해 현 정부의 과학기술 정책을 소개하고, 연구중심대학 육성을 위해 노력하고 있는 국가거점국립대학의 역할을 강조했다.

Discussing Pending Issues and Drawing Improvement Measures Through Conversation with the Ministry of Education

The Council of Flagship National University Presidents held wide discussions on pending university issues at the 4th regular meeting in 2022 at Jeonbuk National University at 2 p.m. on November 11.

The council was attended by the presidents of 10 flagship national universities, Chang-yoon Lee, head of R&D policy at the Ministry of Science and ICT, and Jong-hoon Kim, vice governor of political affairs in Jeollabuk province. Activities included the discussion of issues and talks with the Ministry of Education which were followed by special lectures.

On this day, the flagship national universities exchanged opinions on agenda items such as △easing regulations on issuing visas for foreign students by the Ministry of Justice and △improving the delay in reviewing design adequacy (Procurement Service). Various ideas were also proposed to improve parameters related to deregulation through dialogue with the Ministry of Education.

In particular, during a conversation between the presidents and the Ministry of Education, suggestions continued on the issue of students transferring to universities in the Seoul metropolitan area, which has been cited as a factor of difficulty for local universities.

With the number of new students plunging due to the decrease in the school-age population, the flagship national universities claimed that the increase in transfer to the Seoul metropolitan area is adding to the difficulties as it becomes a channel for talent outflow from local universities. The presidents requested the government come up with measures to improve the university transfer system, which is an obstacle to balanced national development.

After the agenda discussion, Yong-geun Kim, vice president of POSTECH's Corporate Citizens' Research Institute, received a lot of attention with a special lecture on the operation of corporate citizens in the ESG era, which included ways to expand corporate citizen subjects currently operated by some universities to the flagship national universities.

Chang-yoon Lee, head of the R&D policy department at the Ministry of Science and ICT, introduced the current government's science and technology policy at a special lecture entitled "National Science and Technology Policy and the Role of Flagship Universities."



이진숙 충남대 총장, 전국 국·공립대 총장협의회장 선임

Jin-sook Lee, President of Chungnam National University,
Elected Chairwoman of the Council of National and Public University Presidents

2

1월부터 1년 임기...윤 정부, 대학 정책 추진에 협의회장 역할 중요

충남대학교 이진숙 총장이 전국 41개 국·공립대 총장의 협의기구인 전국 국·공립대학교 총장협의회장에 선임됐다. 임기는 1월부터 1년이다.

전국 국·공립대학교 총장협의회는 국가거점국립대학, 지역중심대학 등 전국 41개 국·공립대 총장의 협의 기구로, 회원 대학의 협력을 통한 우리나라 대학 교육 발전을 목적으로 1992년 창립됐다. 고등교육 주요 정책에 대한 제언이나 전국 국·공립대의 육성 발전을 위한 정책 방향을 모색하고 대학이 직면하고 있는 다양한 현안 해결을 위한 활동을 중점적으로 전개한다.

현 정부가 '대학 규제 완화를 통한 자율성 강화'와 '지방대학 시대' 등을 국정과제로 추진하면서 전국 국·공립대 총장협의회 역할이 부각되고 있다.

한편, 이 총장은 충남대 개교 68년 역사상 첫 여성 총장(제19대)으로 2020년부터 임기를 시작했다. 이 총장은 충남대 건축공학교육과를 졸업한 뒤 충남대 건축계획 석사, 일본 도쿄 공업대학 대학원에서 건축환경계획 박사 학위를 취득했다. 1989년부터 충남대 교수로 재직했으며 공과대학장, 산업대학원장, 국제교류본부장 등을 역임했다. 한국환경조명학회 회장, 한국색채학회 회장, 대통령 직속 국가과학기술자문회의 위원, 대통령 직속 국가건축정책위원회 위원, 행정중심복합도시 건설추진위원회 위원, 국토교통부 중앙건설기술심의위원회 위원, 환경부 중앙환경분쟁조정위원회 위원 등의 활동에도 나선 바 있다.

Her one-year term starts in January 2023, the Yoon Government Stresses the Importance of the Role of Chairwoman in Promoting University Policies

Jin-sook Lee, President of Chungnam National University, was appointed as the head of the Council of National and Public University Presidents, a consultative body of 41 national and public universities nationwide with a one year term of office beginning January next year.

The Council of National and Public University Presidents was established in 1992 as a consultative body of 41 presidents of national and public universities nationwide, including flagship national universities and major regional universities, for the purpose of developing Korean university education through the cooperation of member universities. It provides suggestions on major policies for higher education and

policy directions for the development of national and public universities across the country, and focuses on activities to resolve pending issues facing universities.

As the current government promotes strengthening autonomy through easing regulations on universities as well as the promotion of local universities as national tasks, the role of the Council of National and Public University Presidents is being highlighted now, more than ever.

Meanwhile, President Lee began her term in 2020 as the first female president (19th overall) in the 68-year history of Chungnam National University. After graduating from Chungnam National University's Department of Architectural Engineering, Lee earned a master's degree in architectural planning in the same university and a doctorate in architectural environmental planning from the Graduate School of Tokyo University of Technology. Since 1989, she has served as a professor at Chungnam National University and served as Dean of the College of Engineering, Dean of the Graduate School of Industry, and the head of the Office of International Affairs. She also worked as a member of the Korea Environmental Lighting Association, Korea Color Research Council, Presidential National Architecture Policy Committee, Administrative Complex City Construction Promotion Committee, Ministry of Land, and the Infrastructure and Transport's Central Environmental Dispute Mediation Committee.



회원대학 주요 이슈

Important Issues of Member Universities

KOREA
NATIONAL
UNIVERSITY 10

KOREA

NU10

강원대학교 KNU

Kangwon National University

경북대학교 KNU

Kyungpook National University

경상국립대학교 GNU

Gyeongsang National University

부산대학교 PNU

Pusan National University

서울대학교 SNU

Seoul National University

전남대학교 CNU

Chonnam National University

전북대학교 JBNU

Jeonbuk National University

제주대학교 JNU

Jeju National University

충남대학교 CNU

Chungnam National University

충북대학교 CBNU

Chungbuk National University



통일한국의 중심대학 강원대학교



「산업계 관점 대학평가」 8년 연속 최우수대학 선정

Selected as the 'Best University' for 8 consecutive years in 「Industry Perspective University Evaluation」



강원대학교 토목공학전공이 교육부와 한국공학 교육인증원이 10월 28일(금) 발표한「2022년 산업계 관점 대학평가」에서 최우수 등급을 받았다. '산업계 관점 대학평가'는 대학 교육과 산업계에서 요구하는 교육과정의 불일치를 해소하고, 산업계 수요에 부합하는 인력을 양성하기 위해 2008년부터 실시하고 있다.

지난해 평가에서는 주요 산업으로 '정보통신' 및 '토목' 분야, 신산업 분야로 'AI(인공지능)' 및 '스마트팩토리' 등 총 4개 분야를 대상으로, 26개 대학 42개 학과가 참여했으며, 평가 및 운영위원회 심의를 거쳐 최우수 대학을 선정했다. 강원대는 토목공학전공이 '토목' 분야 최우수 등급을 획득함에 따라, 전국 국·공립대 가운데 최다인 8년 연속 최우수 대학 선정 기록을 이어가게 됐다.

앞서, 강원대는 △2021년 화학공학전공(정유·화공) △2020년 건설융합학부 건축공학전공(건축(시공)) △2019년 식품생명공학전공(식품) △2018년 의생명융합학부(바이오의약) △2017

년 전자공학과(전자·반도체), 화학공학과(정유·석유화학), 생약자원개발학과(화장품) △2016년 도시건축학부 건축공학전공(건축(시공)) △2015년 식품생명공학과(식품)에서 각각 최우수 등급을 획득한 바 있다.

강원대 토목공학전공은 한국공학교육인증원의 공학교육 인증을 통해 산업계 요구에 맞게 표준화된 공학 교육과정을 운영하고 있으며, LINC+ 사업과 BK21 FOUR 사업에 참여하여 현장실습 등 다양한 산업연계형 교육 프로그램을 운영하고 있다.

김현영 총장은 "이번 평가를 통해 강원대가 사회와 산업이 필요로 하는 인재를 양성하기 위한 교육과정을 잘 운영하면서 국내 최고의 경쟁력을 갖추고 있다는 점을 인정받는 계기가 됐다"며 "앞으로도 수요자 중심의 학사제도 혁신을 통해 지역 발전을 선도하고 지속가능한 성장 동력을 창출하는 대학의 역할을 수행하는 데 최선을 다하겠다"고 밝혔다.

The Department of Civil Engineering at Kangwon National University(hereafter referred to as KNU) received the highest grade in the 「2022 Industry Perspective University Evaluation」 announced on October 28th (Fri) by the Ministry of Education and the Accreditation Board for Engineering Education of Korea.

The 'Industry Perspective University Evaluation' has started since 2008 to resolve the discrepancy between university's theoretical education and the practical skills required by the industry, and to nurture manpower that meets the demands of the industry.

Last year 42 departments from 26 universities participated in the evaluation of four industrial fields: two major industries 'Information Communication', 'Civil Engineering' along with two new industries 'AI (Artificial Intelligence)' and 'Smart Factory'. The best university was selected after evaluation and deliberation by the Steering Committee.

KNU's Department of Civil Engineering was selected as the Best University in last year's evaluation continuing its 8 years streak. KNU had the honor of receiving the best evaluation consecutively for the longest period among public universities nationwide.

Previously, the following departments within KNU received the Best University award △2021 Department of Chemical Engineering(Petroleum/Chemical Engineering) △2020 Department of Architectural Engineering(Architecture (Construction)) 2019 Department of Food Science and Biotechnology(Food) △2018 Division of Biomedical Convergence(Biomedicine)) △2017 Department of Electronic Engineer-

The Hub University of the Unified Korea Kangwon National University

Homepage www.kangwon.ac.kr SNS www.facebook.com/knu.abs



「강원대학교 개교 75주년 감사의 날」 성료

Kangwon National University successfully concludes the 75th Anniversary Appreciation Day

강원대학교는 11월 30일(수) 춘천캠퍼스 백령아트센터에서 「강원대학교 개교 75주년 감사의 날」을 성황리에 개최했다.

이번 행사는 개교 75주년을 기념해 대학발전에 기여한 공로자 및 대학 구성원과 지역사회에 감사의 마음을 전달하고, 후원자 예우 강화를 통해 나눔 문화를 확산하고자 마련됐으며, 김현영 총장과 김영철 발전후원회장을 비롯해 교직원, 학생, 동문, 지역사회 관계자 등 약 1,000여 명이 참석했다.

이날 1부에서는 △개교 75주년 특별공로 △강원대를 빛낸 인재 △취업 지원 기여 △우수 후원의 집 등 4개 부문에서 대학 발전에 기여한 개인 및 단체에게 감사패와 공로패를 각각 수여했다. 또한, 2부에서는 △백령윈드오케스트라 △강원대 교수남성합창단 △음악학과 강우성·김세일 교수의 축하 공연 △무용학과 재학생들의 한국무용 등 대학 구성원들이 직접 마련한 축하공연이 이어졌다.

김현영 총장은 "대학의 발전과 인재 양성을 위해 지원과 관심을 아끼지 않은 후원자 및 대학 구성원 모두에게 감사의 말씀을 드린다"며 "앞으로도 강원대가 명문대학으로 자리매김 할 수 있도록 지속적인 관심과 응원을 부탁드립니다"고 밝혔다.

On November 30th (Wednesday), Kangwon National University successfully held 「Kangwon National University's 75th Anniversary Appreciation Day」 at Baekryong Art Center in Chuncheon Campus.

This event was prepared to commemorate the 75th anniversary of the university while conveying gratitude to those who have contributed in the development of the university. KNU also aimed to thank university members and the local commu-

nity while spreading the culture of sharing by strengthening the courtesy of supporters and donors. About 1,000 people attended this meaningful event, including president Heon Young Kim, Young-chul Kim president of the Development Support Association, faculty, staff, students, alumni and community officials.

In the first part of the event, plaques of appreciation and contribution were awarded to individuals and organizations that contributed to the development of the university in following four categories: △Special achievements in celebration of the 75th anniversary △Talents graced the name of Kangwon National University Contribution to employment support △Organizations that showed superb sponsorship. Additionally, in the second part of the event, congratulatory performances prepared by university members such as Baekryong Wind Orchestra △Kangwon National University Male Professor Choir △Congratulatory performances by professors Woosung Kang and Seil Kim from the Department of Music △Korean traditional dance by students in the Department of Dance continued.

President Heon Young Kim said, "I would like to express my sincere gratitude to all the supporters and members of the university who have spared no support for the development of the university. We ask for your continued interest and support so that Kangwon National University can establish itself as a prestigious university."



다시 뜨겁게! 다시 자랑스럽게! 경북대학교



경북대, 국가고객만족도(NCSI) 국립대 부문 1위

Kyungpook National University Ranks 1st in National Customer Satisfaction Index (NCSI) for National University Category

경북대학교는 한국생산성본부의 '2022년 국가 고객만족도(이하 NCSI)' 조사에서 국립대 부문 1위로 선정됐다.

서울대를 포함한 전국 10개 거점국립대를 대상으로 하는 이번 국립대 NCSI 조사에서 경북대는 전년보다 6점 상승한 79점으로 1위를 차지했다. 이는 NCSI 조사가 시행된 이래 처음으로 1위에 오른 것이다.

경북대는 2021년 국립대 최초로 재학생을 선발 대상으로 하는 융합학부를 신설했다. 융합학부는 4차 산업혁명시대를 선도하는 첨단 분야 전공으로 구성되어 있다. 재학생들이 전과를 통해 지원할 수 있어 기존 학사제도의 틀을 벗어난 혁신적인 학사제도 개편 사례로 평가받고 있다. 이와 함께 학습·연구는 물론 문화·휴식공간까지 갖춘 최첨단 도서관, 입학부터 졸업까지 원스톱 상담 서비스를 지원하는 학생종합지원센터 등 학생 중심 교육 인프라 구축에 노력한 점이 좋은 평가를 받은 것으로 보인다.

경북대 관계자는 "4차 산업혁명시대와 팬데믹

에 대응한 교육여건 개선과 같이 다방면에 걸쳐 유연하게 대처한 점이 이번 만족도 향상에 기여한 것으로 보인다"라고 밝혔다.

Kyungpook National University had been selected for the top spot in the national university category in the '2022 National Customer Satisfaction Index (NCSI)' survey, which is conducted by the Korea Productivity Center.

In last year's national university NCSI survey, which targeted 10 major national universities including Seoul National University, KNU ranked first with 79 points, up 6 points from 2021. This is the first time KNU has topped the rankings in the history of the NCSI survey.

In 2021, in a first among Korean national universities, KNU established the Faculty of Convergence, which is unique in that it recruits currently enrolled students. The Faculty of Convergence consists of majors in cutting-edge fields that are leading

the current era of the 4th Industrial Revolution. This represents an innovative case of academic system reform that goes beyond the framework of the existing academic system by allowing current students to apply by changing their majors. In addition, efforts to build student-centered educational infrastructure, such as a state-of-the-art library equipped with learning and research facilities as well as cultural and resting areas, and a "One-Stop Service Center" that provides students with counseling services from admission to graduation, have been reported as receiving good reviews.

An official from Kyungpook National University noted, "It seems that the university's flexible response in various areas, such as the improvement of educational conditions in response to the current era of the 4th Industrial Revolution and the COVID-19 pandemic, contributed to the improvement of customer satisfaction."



오른쪽 홍원화 경북대 총장,
왼쪽 안완기 한국생산성본부 회장
Hong Won-hwa, President of Kyungpook National University is on the right,
and Ahn Wan-ki, Chairman of the Korea Productivity Center is on the left.

Bringing Back KNU Pride and Glory Kyungpook National University

HOME PAGE www.knu.ac.kr SNS www.facebook.com/knuofficial1946



경북대, '기후변화 그랜드리더스어워드' 수상 Kyungpook National University Wins 'Climate Change Grand Leaders Award'

경북대학교가 기후변화 중요성을 널리 알리고 기후변화 대응에 앞장선 공로를 인정받아 '기후변화 그랜드리더스어워드' 기관 부문을 수상했다. 지난해 12회를 맞은 '기후변화 그랜드리더스어워드'는 기후변화센터가 국내 기후변화 대응을 위해 노력한 기업, 기관, 지자체, 개인과 청년에게 수여하는 상이다. 재단법인 기후변화센터는 기후변화 대응을 위해 지난 2008년 설립된 국내 최초의 비영리 기후변화 민간기구다.

경북대는 2021년 5월 국내 대학 중 최초로 '2040 탄소중립 캠퍼스'를 선언하며 이행 로드맵

수립 및 탄소중립위원회를 구성했다. 3.5MW급 태양광 발전 설비 설치로 에너지 자립 캠퍼스 구축을 추진하며, 온실가스 26,363CO₂eq를 감축했다. 뿐만 아니라 캠퍼스 내 플라스틱 및 일회용품 사용 최소화 등을 위한 캠페인 활동과 그린 캠퍼스 문화 조성을 위하여 노력하고 있다.

Kyungpook National University was awarded the 'Climate Change Grand Leaders Award' in the institutional category in recognition of its contribution to widely publicizing the significance of climate change and taking the lead in responding to its effects.

The Climate Change Grand Leaders Award, which celebrates its 12th anniversary last year, is an award given by the Climate Change Center to companies, institutions, local governments, and individual citizens including youth who have

made efforts to respond to climate change in Korea. Established in 2008, the Climate Change Center is the first private non-profit organization in Korea to focus on responding to climate change.

In May of 2021, KNU became the first domestic university to declare itself a '2040 Carbon Neutral Campus,' after which it established a roadmap for implementation and formed a Carbon Neutrality Committee. By installing a 3.5MW-class photovoltaic power generation facility, KNU has been actively promoting the establishment of an energy-independent campus while reducing greenhouse gases by 26,363 CO₂eq. Moreover, campaigns to minimize the use of plastic and disposable items on campus and other efforts are being made to create a green campus culture.

홈커밍데이 개최

KNU Homecoming Day Held on October 15th, 2022

경북대학교와 경북대학교 총동창회는 동문 간 교류의 장을 제공하고, 모교의 발전상을 돌아보기 위한 홈커밍데이를 개최했다.

총 2부로 진행된 이날 행사에는 홍원화 경북대 총장과 김창호 경북대 총동창회장을 비롯해 류성걸 국회의원, 조명희 국회의원, 이철우 경북도지사, 강은희 대구시교육감, 임종식 경북도교육감, 김상걸 경북대 교수회 의장 등 동문 500여 명이 참석했다.

1부는 도서관과 박물관 등 모교 일대를 둘러보는 캠퍼스 투어와 캘리그라피, 메타버스 홍보관 시연, 아로마테라피 등 다양한 오감체험 프로그램이 진행됐다.

경북대 대강당에서 진행된 2부에서는 경북대 관

련 퀴즈로 구성된 팡팡 퀴즈와 함께 한마음음악회가 열렸다. 한마음음악회는 이광호 에스프리 앙상블 음악감독의 지휘로 바이올린 백나현, 테너 오영민, 바리톤 최득규, 소프라노 구수민 등이 출연해 고품격 무대를 선사했다.

On October 15th, Kyungpook National University and the KNU Alumni Association held Homecoming Day on the Daegu Campus to provide a space for exchange between alums and to reflect on the development of their alma mater.

More than 500 alumni attended the two-part event, including Kyungpook National University President Hong Won-hwa, KNU Alumni Association Chairman Kim Changho, National Assembly Member Yoo Sungkull, National Assembly Member Jo Myunghee, Gyeongbuk Provincial Governor Lee Cheol-woo, Daegu City Superintendent Kang Eunhee, North Kyungpook

Provincial Superintendent Im Jong-sik, and KNU Faculty Association Chairman Kim Sang-gul.

The first part of the event featured a campus tour of KNU, including the library and museum, and a variety of sensory experience programs, such as calligraphy, aromatherapy, and a demonstration of the KNU campus in the metaverse.

For the second part, which was held in the Kyungpook National University Auditorium, a concert was performed along with a quiz consisting of questions related to KNU. The concert was conducted by Lee Kwang-ho, Music Director of the Esprit Ensemble, and featured violinist Nahyun Baek, tenor Oh Young-min, baritone Choi Deuk-kyu, and soprano Ku Sumin.

미래를 개척하고 가치를 공유하는 대학 경상국립대학교



경상국립대 베트남 글로벌 캠퍼스 조성 추진

경상국립대-베트남 롱안성-STSGlobal-사이공텔 다자간 업무협약 체결

Gyeongsang National University (GNU) Vietnam Global Campus will be established.
GNU-Vietnam Long An Province-STSGlobal-Saigontel signed a multilateral business agreement.



경상국립대학교는 12월 6일 서울 롯데호텔에서 베트남 롱안성-STSGlobal-사이공텔과 '베트남 롱안성 내에 다기능 스마트 복합단지를 개발하기 위한 다자간 업무협약'을 체결했다. 협약식에는 권순기 경상국립대 총장, 윤철호 경상국립대학교병원장, 베트남 롱안(Long An)성 응우옌 반 웃

(Nguyen Van Ut) 성장, STSGlobal 김현석 회장, 사이공텔그룹 응우옌 캄 프엉(Nguyen Cam Phuong) 회장 등이 참석했다. 또한 추경호 경제부총리 겸 기획재정부 장관과 응우옌 쉘언 폭(Nguyen Xuan Phuc) 베트남 국가주석이 임회했다. 협약 당사자들은 이 협약을 통해 베트남 롱안성

내에 다기능 스마트 복합단지와 대학 캠퍼스 건설을 추진할 계획이다.

베트남 롱안성은 경남 기업이 많이 진출한 지역이다. 경상국립대는 '경상국립대 베트남 글로벌 캠퍼스'를 향후 우리나라 기업들의 산학협력 구심점으로 발전시켜 나갈 계획이다. 경상국립대는 베트남 글로벌 캠퍼스를 메콩델타의 중심대학인 켄터대학, 인도네시아 최고 농과대학인 보고르농대와 함께 동남아 거점으로 육성할 계획이다. 켄터대학은 경상국립대와 2002년부터 자매결연을 맺었으며 경상국립대 동문이 교수, 부총장 등으로 재직하고 있다.

권순기 총장은 "경상국립대와 롱안성, 그리고 현지 개발에 참여하고자 하는 국내 기업인 STSGlobal과 베트남 기업인 사이공텔 간의 이번 업무협약을 통해 경상국립대의 우수한 고등교육 콘텐츠

A University that pioneers the future and Shares values Gyeongsang National University

HOME PAGE www.gnu.ac.kr SNS • www.facebook.com/smartGNU • blog.naver.com/gnujinju



츠와 베트남의 물리적 캠퍼스 공간이 결합된 새로운 유형의 글로벌 공유교육모델이 만들어질 것으로 기대한다"라고 말했다.

또 권 총장은 "롱안성 정부는 이 지역에 교육·의료·산업이 복합된 자족도시를 조성하여, 수준 높은 일자리와 정주공간을 제공할 명품 신도시를 구현할 계획이다. 경상국립대는 교육과 산학협력, 의료 부문의 역할을 맡게 될 것이다. 경상국립대는 그동안 구축해 온 국제교육협력의 경험과 노하우를 최대한 활용하여 대학의 국제화와 연구인력 확보에 새로운 전기를 마련할 것"이라고 강조했다.

GNU signed a multilateral business agreement with Vietnam's Long An Province, STSGlobal, and Saigontel at Lotte Hotel in Seoul on December 6 to develop a "multilateral smart complex in Long An Province, Vietnam." GNU President Kwon Soon-ki, Gyeongsang National University Hospital President Yoon Chul-ho, Vietnam's Long An Province Head Nguyen Van Ut, STSGlobal Chairman Kim Hyun-seok, and Saigontel

Group Chairman Nguyen Cam Phuong attended the signing ceremony. In addition, Deputy Prime Minister for Economic Affairs and Minister of Strategy and Finance Choo Kyung-ho and Vietnamese President Nguyen Xuan Phuc attended.

The parties to the agreement plan to build a multifunctional smart complex and a university campus in Long An Province, Vietnam, under this agreement.

Many companies from Gyeongnam Province, South Korea, have expanded their businesses into Long An Province, Vietnam. GNU plans to develop the "GNU Vietnam Global Campus" as the center of industry-university collaboration for Korean companies in the future. GNU plans to promote Vietnam's global campus as a hub in Southeast Asia, along with Can Tho University, Mekong Delta's central university, and Bogor Agricultural University, Indonesia's top agricultural university. GNU graduates work as professors and vice presidents at Can Tho University, which has been affiliated with GNU since 2002.

According to President Kwon Soon-ki, "We

expect this business agreement between GNU, Long An Province, STSGlobal (a Korean company looking to support local development), and Saigontel (a Vietnamese company) to create a new type of global sharing education model that combines GNU's excellent higher education content with Vietnam's campus."

President Kwon Soon-ki said, "The Long An Province government plans to establish a self-sufficient city that combines education, medical care, and industry in the region to realize a premier new town that will offer top-notch jobs and settlement space. GNU will assume responsibility for providing education, industry-academic cooperation, and medical care. GNU will make the most of the experience and know-how of international education collaboration that has been built so far to provide a new turning point in internationalizing universities and recruiting researchers."

경상국립대-밀양시, 첨단산업 육성을 위한 협약 체결

GNU-Miryang City signed an agreement to foster high-tech industries.

경상국립대학교는 11월 24일 밀양시청에서 첨단산업 육성을 위한 신사업을 개발하고 신규 산학과제를 발굴하기 위해 밀양시(시장 박일호)와 관·학 업무협약을 체결했다.

양 기관은 협약서에서 △신사업 개발 △신규 산학과제 공동 수행 △네트워크 강화 △우수 인재 육성 및 확보 등의 분야에서 서로 긴밀하게 협력하기로 했다.

경상국립대는 이번 협약을 계기로 밀양시에 조성 중인 나노융합 국가산업단지가 조기에 성공적으로 정착하도록 적극적으로 협력할 예정이

다. 이를 위해 1990년대 중반부터 나노신소재·화학 분야를 집중 육성해 온 경상국립대는 반도체를 포함한 신소재 분야의 연구경쟁력이 국내 최고 수준인 만큼 밀양 나노화학 국가산업단에 인적·물적·지적 인프라를 제공할 계획이다.

특히 경상국립대는 나노융합 기술이 반도체·바이오·에너지 등 국가 전략산업과 원전·방위산업·우주·항공 등 경남 주력산업을 한 단계 끌어올릴 핵심 기술이라는 점을 중시하여, 관련 분야 우수 전문인력 공급과 신규 산·학·관 협력 과제 발굴·수행에 최선을 다해 나갈 계획이다.

권순기 총장은 "경상국립대는 밀양 나노융합 국가산업단지의 성공을 위해 경상국립대의 인적·물적·지적 인프라를 최대한 활용하고 경상국립대 반도체공학과를 집중 육성하는 등 파트너십을 강화해 나갈 것"이라고 말했다.

On November 24, GNU signed a government-academic business agreement with Miryang City (Mayor Park Il-ho) at Miryang City Hall to develop new businesses that foster high-tech industries and identify new industry-academic responsibilities.

The two parties agreed to work closely together in multiple areas, such as △ developing new businesses △ performing new industry-academic responsibilities △ strengthening networks △ supporting and securing excellent human resources.

With this agreement, GNU will actively cooperate to ensure the successful and early completion of the nano-convergence national industrial complex construction in Miryang City. To this end, GNU plans to provide human, physical, and intellectual infrastructure to the Miryang Nanochemical National Industrial Complex as it has the best research competitiveness in new materials, including semiconductors. GNU has been inten-

sively fostering new nanomaterials and chemicals since the mid-1990s.

In particular, it is emphasized that nanoconvergence technology is a key technology that raises national strategic industries (such as semiconductors, bio, and energy) and major Gyeongnam industries (such as nuclear power, defense, and aerospace) to the next level. In addition, GNU will recruit excellent professionals in related fields and will do its best to identify and carry out cooperative responsibilities between new industries, universities, and governments.

University President Kwon Soon-ki said, "For the success of the Miryang Nanoconvergence National Industrial

Complex, GNU will strengthen our partnership by making the most of the human, physical, and intellectual infrastructure of GNU and actively fostering semiconductor engineering at GNU."



시대를 열어가는 담대한 지성 Leap forward, PNU

부산대학교



부산대, 아동복지시설 출신 대학생들에게 생활비 지원

매월 50만 원 「유니웰장학금」... 감동한 동문들도 동참

Pusan National University Supports Living Expenses for College Students from Child Welfare Facilities
500,000 Won Monthly 「Uniwell Scholarship」... Impressed Alumni Also Join in



유니웰장학금 추가 지원을 위한 미래지원단 장학금 약정식
Future Support Foundation Scholarship Agreement Ceremony for Additional Uniwell Scholarship Support

부산대학교는 지난 2021년 4월, 아동복지시설(보육원)에서 법적 보호가 끝나는 만 18세 '보호종료아동'으로서 어려운 환경에서도 대학에 진학해 사회 진출을 준비하는 학생들에게 안정적인 학업 여건을 마련할 수 있도록 생활자립 지원금을 매월 30만 원씩 지급하는 「유니웰장학금」을 신설해 운영해 오고 있다.

특히, 이 같은 대학의 「유니웰장학금」 지원 취지에 감동한 부산대 MBA과정 재학생들이 2022년 8월 8일 '미래지원단'이라는 단체를 구성하고 1억 원의 장학금(발전기금)을 추가로 출연함에 따라 이들 학생들에 대한 부산대의 지원 폭은 기존 30만 원에 20만 원이 더해져 총 50만 원으로 더욱 넓어졌다.

차정인 부산대 총장은 "열악한 환경에서도 대학에 진학해 사회 진출을 꿈꾸는 아동복지시설 학생들을 보살피고 뒷받침하는 것은 국가거점국립대학인 부산대학교가 마땅히 해야 할 일"이라며 "아픔을 겪는 그 어떤 집단의 크기가 작거나 수가

적다고 해서, 또는 여건이 힘들다고 해서 우리 사회가 외면해서는 안 된다. 대상자의 많고 적음을 떠나 이들이 경제적 여건에 관계없이 고등교육의 실질적인 기회를 제공받을 수 있도록 지원할 것이다. 이를 위해 최소한의 사회 보장성 장학금으로 마련한 것이 유니웰장학금"이라고 도입 취지를 설명했다.

차 총장은 2022년 9월 22일에 열린 전국 40개국·공립대 총장들의 협의체인 '제3차 전국 국공립대학교 총장협의회'에서도 부산대의 유니웰 장학금 사례를 소개하며, <자립준비청년(보호종료아동) 생활자립 지원 장학제도 도입>을 제안하는 등 확산 노력을 기울이고 있다.

In April 2021, Pusan National University established and operated the "Uniwell Scholarship," which provides 300,000 won per month to students who are 18 years old, "Terminated Children" whose legal protection ends at a child welfare fa-

cility (nursery school) and who are preparing to enter university and enter society even under challenging circumstances.

In particular, Pusan National University MBA students who were impressed by the purpose of supporting the "Uniwell Scholarship" of such universities formed a group called the "Future Support Group" on August 8, 2022, and contributed an additional 100 million won in scholarships (development funds), further expanding the scope of Pusan National University's support for these students to a total of 500,000 won, with 200,000 won added to the existing 300,000 won.

Pusan National University President Cha, Jeong In said, "It is the duty of Pusan National University, a national base university, to take care of and support students from child welfare facilities who dream of entering college and entering society even in a harsh environment. Our society should not turn a blind eye to them because of the small number or the difficult conditions. We will support the large and small number of eligible people to access real opportunities for higher education, regardless of their economic circumstances. To this end, the Uniwell Scholarship was provided as a minimum social security scholarship."

President Cha introduced the case of Pusan National University's Uniwell scholarship and suggested <introduction of a scholarship system to support Terminated Children's self-reliance> at the '3rd National Association of National and Public University Presidents', a consultative body of 40 national and public university presidents held on September 22 last year.

Audacious Intellects
Leap forward, PNU

Pusan National University

HOME PAGE www.pusan.ac.kr SNS <https://www.facebook.com/PusanNationalUniv>



부산대-미얀마 국민통합정부, 교육협력 협약 체결

미얀마 학생 선발... 장학금·생활비 등 지원

Pusan National University-Myanmar National Unity Government Signing an Education Cooperation Agreement
Selection of Myanmar students... Support for Scholarships, Living Expenses, etc.

미얀마가 군부 쿠데타로 정치적 혼란 상황 속에 있는 가운데, 부산대학교가 미얀마 민주화를 이끄는 국민통합정부(NUG, National Unity Government of Myanmar)의 추천을 받아 미얀마 학생 11명을 부산대 유학생으로 선발해 입학시켰다. 또한 이들 미얀마 학생들에게 장학금과 생활비를 지원키로 하는 업무협약을 맺었다.

부산대는 9월 29일 대학본부 5층 제1회의실에서 온라인을 통해 미얀마 국민통합정부 교육부(장관 조웨소, Zaw Wai Soe)와 미얀마 유학생들의 교육과 생활비 지원 등 인재육성과 학술교류를 내용으로 하는 업무협약을 체결했다.

부산대는 이번 협약에 따라 2022학년도 부산대의 미얀마 학부·대학원 현지 입시전형에 합격해 부산대에 재학 중인 11명(학부 9, 대학원 2)의 미얀마 유학생들 중 일부에게 부산대 발전기금을 통한 전액 장학금 및 생활비를 지원하게 된다. 또한 이와 함께 부산대와 미얀마 국민통합정부 교

육부 양 기관은 장기적으로 서로 협력해 교육·연구 및 학술교류 분야를 발전시켜 나가기로 협약했다.

Amid political turmoil in Myanmar following a military coup, Pusan National University selected 11 Myanmar students to enroll as international students at Pusan National University on the recommendation of the National Unity Government of Myanmar (NUG), which leads the country's democratization. It also signed a business agreement to provide scholarships and living expenses to these Myanmar students.

On September 29, Pusan National University signed a business agreement with the Ministry of Education of the National Unity Government of Myanmar (Minister Zaw Wai Soe) online in Conference Room 1 on the 5th floor of the uni-

versity headquarters to foster human resources and exchange academic exchanges, including support for the education and living expenses of international students in Myanmar.

Under this agreement, Pusan National University will provide full scholarships and living expenses through the Pusan National University development fund to some of the 11 Myanmar students (9 undergraduates and two graduates) who have passed the local entrance examination for the Myanmar undergraduate and graduate schools of Pusan National University for the 2022 academic year. At the same time, Pusan National University and the Ministry of Education of the National Unity Government of Myanmar agreed to cooperate in the long term to develop the fields of education, research, and academic exchange.

부산대-미얀마 국민통합정부
온라인 협약 체결 모습
Pusan National University-
Myanmar National Unity
Government Online
Agreement Signing



미래를 개척하는 지식공동체
서울대학교



모두에게 열린 캠퍼스로 새롭게 단장한 정문 광장



서울대학교는 학위수여식을 며칠 앞둔 지난 8월, 새로운 정문 광장이 졸업생들을 반겼다. 정문 광장 바닥에는 서울대 정장을 둘러싼 월계수 잎이 광장 전역으로 퍼져나가고 ‘샤’ 조형물 앞에는 석조 의자가 자리해있다. 서울대의 상징으로 여겨지는 ‘샤’ 정문이 학교의 얼굴로 새롭게 자리 잡고 구성원들을 묶어주는 구심점이 되길 기대해본다.

걸어서 통과하는 ‘샤’ 정문

정문 광장 조성 공사는 관악캠퍼스 전체를 차량 중심 공간에서 보행자 중심의 열린 공간으로 전환하는 취지로 이뤄졌다. 2016년 정문 앞에 들어선 강남 순환도로가 개통하면서 학교로 유입하는 차량 수가 급증했고 이는 교통 혼잡 문제를 더 키웠다. 특히 수많은 인파가 몰리는 큰 행사 때는 보행로가 협소하고 머물 공간이 마땅치 않아 방문객이 차로로 내몰리며 안전사고 문제가 지적됐다.

학위수여식을 며칠 앞둔 8월, 정문 광장 조성공사가 마무리됐다. 4차선 도로가 보행자를 위한 공간으로 바뀌면서 ‘샤’ 정문을 차가 아닌 도보로 통과할 수 있게 됐다. 정문 광장 바닥의 중앙에는 거대한 서울대 정장이 새겨져 있고 이 주위로 ‘진리의 앞’으로 불리는 월계수 잎이 밖으로 뻗어나가는 형상을 하고 있다. ‘샤’ 조형물 양 끝에 자리한 조명은 밤에도 반짝반짝 빛나며 아름다운 풍경을 연출한다.

월계수 잎이 밖으로 뻗어나가는 형상은 지식과 진리가 뻗어나가 사회에 새로운 의미와 가치를 만들어가는 모습과 그 소명을 의미한다. 거대한 정장 위에는 ‘지식의 계단’이라 불리는 삼각형 모양의 수경 시설이 자리한다. 무기물이 퇴적돼 관악산을 이룬 것처럼 지식이 퇴적돼 조성된 서울대를 은유적으로 표현한 것이다.

머물고 추억하는 공간

뻗어 가는 월계수 잎을 따라가다 보면 ‘샤’ 조형

물 앞에 자리한 석조 의자로 이어진다. ‘지식인의자’로 불리는 이 의자는 서울대 구성원이 될 사람을 초대하는 자리이자 서울대 구성원이 있을 수 있는 모두의 자리다. 앞으로 나아가려는 모양은 의자에 앉는 누구나 현실에 안주하지 않아야 한다는 의미를 함축하고 있다. 학위수여식이 열린 지난 8월 29일, 졸업생들은 새롭게 단장한 정문 광장에서 ‘지식인의자’에 앉아 기념사진을 찍으며 가족들과 함께 모교에서의 소중한 추억을 남겼다.

대학교의 정문은 단순히 드나드는 출입구 이상의 의미를 지닌다. 대학 내 수많은 유형물 중 제일 먼저 사회와 만나는 접점이자, 대학의 정체성을 담은 상징물이기 때문이다. 1975년 서울대학교 중합캠퍼스가 지금의 자리에 건설되면서 지어진 ‘샤’ 정문은 오랜 시간에도 처음 만들어졌던 그때처럼 여전히 서울대의 ‘진리를 향한 열쇠’로 곳곳이 그 자리를 지키고 있다.

A Community of Knowledge, Leading the future
Seoul National University

Homepage www.snu.ac.kr SNS • [instagram.com/snu.official](https://www.instagram.com/snu.official) • [youtube.com/seoulnationaluniversity](https://www.youtube.com/seoulnationaluniversity)



Main gate square newly refurbished to create an open campus for everyone

In August, a few days before the commencement ceremony, a new main gate square welcomed the graduates. Laurel leaves were spread across the entire square circling Seoul National University’s symbol, and a stone chair was placed in front of the colossal “Sha.” It is anticipated that the “Sha” main gate will become the new face of the school and serve to connect its members.

“Sha” main gate through which pedestrians can pass

The construction work of creating the main gate square took place with the intention of transitioning the entire Gwanak Campus from a car-centered space to a pedestrian-centered open space. When the Gangnam circular road, located in front of the main gate, opened in 2016, the number of cars flowing into the university increased dramatically, thereby worsening the issue of traffic congestion. In particular, during big events attracting a large number of people, the pedestrian paths were limited, pushing the visitors off the roads for vehicles and raising safety issues.

On August, a few days before the commencement ceremony, the construction work to create the main gate square was completed. The four-lane road was turned into a space for pedestrians, allowing not cars but pedestrians to walk through the “Sha” gate. The giant symbol of Seoul National University is engraved in the center of the main gate square, and circling this are laurel leaves, also called “leaves of truth,” spreading outward. The lights installed at both ends of the colossal “Sha” twinkle even at night, creating a beautiful backdrop.

The shape of the laurel leaves spreading outward symbolizes the spread of knowledge and truth, thereby creating a new

meaning and value for society and its mission. Above the giant symbol lies the triangular waterscape facility called the “stairs of knowledge.” As the inorganic matter was deposited to create Gwanak Mountain, the facility is a metaphor for Seoul National University, which was created through the deposition of knowledge.

Space to stay and reminisce

If you follow the spreading laurel leaves, it leads to the stone chair located in front of the colossal “Sha.” This chair, called “the chair of intellect,” is a seat for both those who are invited to be members of Seoul National University and the current members of the university. The shape, which looks like it is going forward, signifies that no one should be satisfied with the status quo. On August 29, when the commencement ceremony took place, graduates sat

on the “chair of intellect” at the newly refurbished main gate square, taking pictures and making precious memories at their alma mater with their families.

The main gate of the university is more than a simple entrance. It is the first point of contact with society among many material objects within the campus as well as a symbol embodying the identity of the university. The “Sha” gate was built when SNU’s comprehensive campus was established at the current location in 1975, and it still continues to secure its place as the “key to the truth” of Seoul National University, just like when it was built back then.

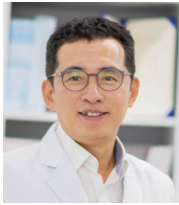


당당하고 자유로운 전남대인 전남대학교



전남대학교 한국과학기술한림원 정회원 3명 배출 쾌거

New Regular Members of the Korea Academy of Science and Technology from CNU



민정준 교수
Prof. Min Jung-joon
김재국 교수
Prof. Kim Jae-kook
국현 교수
Prof. Kook Hyun

전남대학교가 과학기술계 최고 석학기관인 한국과학기술한림원(이하 과기한림원) 정회원 3명을 한꺼번에 배출하는 쾌거를 이뤘다.

과기한림원은 2022년도 정기총회에서 5개 분야 28명의 정회원을 선출했는데, 전남대에선 민정준 교수(57, 의과대학), 김재국 교수(56, 공과대학), 국현 교수(55, 의과대학) 등 3명이 포함됐다. 이들은 모두 전남대 출신으로 모교에서 세계적인 연구에 앞장서고 있으며, 국현 교수는 부친에 이어 부자(父子)가 정회원이 되는 영예를 안았다. 대학별로는 서울대 10명, 고려대 4명에 이어 전남대가 세 번째로 많았다.

과기한림원 정회원 선출은 과학기술 분야에서 20년 이상 활동하며 선도적인 연구 성과를 내고 해당 분야 발전에 현저히 공헌한 과학기술인들을 대상으로 3단계에 걸친 엄정한 심사를 거쳐 이뤄진다. 특히 책임저자(교신저자)로 발표한 대표논문 10편에 대해 연구업적의 수월성과 독창성, 학문적 영향력과 기여도가 중점 평가된다. 이번에 선출된 민정준 교수(핵의학교실)는 UCLA와 스탠퍼드대학에서 박사 후 연구원으로 분자 영상(molecular imaging)이라는 새로운 연구 분야를 개척한 이래, 세계분자영상학회 석학회원에 선정될 정도로 이 분야의 세계적인 학자로 인정받으며, 암 치료 기술의 새로운 패러다임을 열어가고 있다.

김재국 교수(신소재공학부)는 미국 오스틴의 텍사스대학 박사과정 중 세계 최초로 이차전지 전

극 소재 분야에 나노 개념을 도입, 해당 연구 성과를 세계적인 학술지 <네이처>(영향력 지수 43.070)에 발표했다. 또 미국 아르곤국립연구소 종신연구원 재직 중 현재 전기자동차 대부분에 사용되는 NMC 양극활물질의 원천기술을 개발, 미국 GM, 한국 LG 등에 기술을 이전했다. 국현 교수(약리학교실)는 전남대 의대 출신으로, 30년 가까이 심혈관 질환을 집중적으로 연구해 새로운 치료제 개발에 선도적 역할을 하고 있다. 특히, 국 교수는 과학기술한림원 창립 초창기부터 참여한 원로회원 국영중 전남대 명예교수(약리학교실)의 아들로 부자(父子)가 나란히 정회원으로 선정되는 진기록을 갖게 됐다.

이들은 향후 과학기술 관련 학술·국제교류 등의 사업에 참여하거나 제언 및 자문 등의 역할을 하게 된다.

Chonnam National University accomplished the splendid feat of producing three regular members of the Korea Academy of Science and Technology (hereafter the KAST), the highest academic institution in the field of science and technology.

According to the KAST, it elected twenty-eight regular members in five fields at the 2022 General Meeting and three professors from CNU, including Professor Min Jung-joon (57, Department of Nuclear Medicine of the College of Medicine), Professor Kim Jae-kook (56, Depart-

ment of Materials Science and Engineering of the College of Engineering), and Professor Kook Hyun (55, Department of Pharmacology of the College of Medicine) were newly included on the list. What these three professors have in common is that they graduated from CNU and are leading world-class research at their alma mater. Professor Kook was honored to become a regular member of the KAST following his father. By university, CNU produced the third largest number of professors this time, following Seoul National University (10) and Korea University (4).

The election of regular members of the KAST is conducted through a strict three-step screening of scientists and engineers who have been active in the field of science and technology for more than 20 years, produced leading research results, and have significantly contributed to the development of the field. In particular, ten representative research papers in which the scholar participated as the lead author (corresponding author) will be evaluated on the excellence and originality of their research achievements, as well as their academic influence and contribution in the screening process.

Professor Min pioneered a new field of research called molecular imaging while working as a postdoctoral researcher at UCLA and Stanford University. He has been recognized as a world-renowned scholar in this field, and he was selected as a member of the World Molecular Imaging Society in recognition of his accomplishment of opening a new paradigm of cancer treatment technology.

Professor Kim introduced the concept of nanostructure in the field of secondary battery electrode materials for the first

Change N Unite Chonnam National University

HOME PAGE www.jnu.ac.kr SNS • [instagram.com/chonnam_univ/](https://www.instagram.com/chonnam_univ/) • [youtube.com/yesCNU](https://www.youtube.com/yesCNU)



time in the world during his doctoral coursework at the University of Texas at Austin. The research results were published in the world-renowned academic journal, *Nature* (impact factor 43.070). While working as a tenured researcher at Argonne National Laboratory in the USA, he developed the source technology for NMC cathode active materials currently used in most electric vehicles and transferred the technology to GM of the US

and LG of Korea.

Professor Kook graduated from the CNU College of Medicine and has been playing a leading role in the development of new treatment methods for cardiovascular diseases for nearly 30 years. In addition, Professor Kook happens to be the son of Kook Young-jong, an honorary professor at the Department of Pharmacology of the College of Medicine at CNU and an elder member who has participated in the

KAST since its inception. Their participation in the KAST now proves to be an intergenerational commitment of their family to research.

Regular members of the KAST will participate in projects such as science and technology-related academic and international exchanges in the future, as well as play a role in making suggestions and offering consulting.

전남대학교, 국립대학육성사업 ‘최고등급’

CNU Receives an A Grade in National University Development Project Evaluation

전남대학교가 한국연구재단이 주관하는 국립대학 육성사업 2022년 연차 평가와 2018~2022년 종합 성과평가에서 각각 최고 등급에 해당하는 A등급을 받았다.

‘국립대학 육성사업’은 국립대학이 교육·연구·혁신의 거점으로서 지역 상생과 국가 균형 발전을 선도할 수 있도록 지원하는 교육부 사업이다. 전남대는 2022년 평가와 2018년부터 2022년까지 5개년 종합 평가에서 모두 A등급을 받아 인센티브 25억여 원을 받게 됐다. 이는 ‘국립대학 공적 역할 강화 및 상생협력 체제 구축을 통한 지역혁신 선도’라는 목표를 달성했을 뿐만 아니라 우수한 성과를 거둔 점을 인정받은 것이다.

△초·중등 학생 기초학업 역량 강화 및 심리지지 멘토링 클래스 등 ‘지역 미래 세대 양성 전주기 지원 프로그램’ 개발 및 운영 △인문학 강좌, 문화 콘서트 등 지역민 대상 상생 협력체제 구축 △통합 글로벌 캠퍼스 조성 등 캠퍼스 균형 발전을 통한 대학 경쟁력 강화 등이 긍정적으로 평가받았다.

정성택 전남대 총장은 “우수한 성과평가를 받게 된 것은 사업계획 수립과 운영, 성과 확산 및 공유까지 대학 구성원과 지역민이 함께 노력한 결과”

라며 “앞으로도 지역혁신의 거점으로서 대학의 공적 역할을 확대하고 지역 인재 양성과 교육·연구 경쟁력 강화에 최선을 다하겠다”라고 밝혔다.

CNU received an A, the highest grade, in the 2022 Annual Evaluation and the 2018-2022 Comprehensive Performance Evaluation of the National University Development Project hosted by the National Research Foundation of Korea.

The National University Development Project is a project of the Ministry of Education and National Research Foundation of Korea which supports national universities to strengthen their public roles and lead in regional coexistence and balanced national development as a base for education, research, and innovation.

CNU received the highest grade of A in both of annual evaluation of 2022 as well as the five-year comprehensive performance evaluation from 2018-2022, receiving an incentive of 2.5 billion KRW. This excellent result is attributed to CNU's achievement of its goal of strengthening the public responsibility of a national university and leading regional innovation

through the establishment of a mutually beneficial cooperation system.

CNU received high scores in recognition of the following factors: △ Development and operation of a life cycle support program for nurturing local future generations, such as through programs for strengthening basic academic skills of elementary and middle school students and mentoring classes, △ Establishment of a win-win cooperation system for local residents, such as humanities lectures and cultural programs, and △ Balanced campus development by creating an integrated global campus, which reinforces university competitiveness.

CNU President Jung Sung-taek said, “Receiving an excellent performance evaluation is the result of the joint efforts of university members and local residents from the establishment and operation of project plans to the dissemination and sharing of results. We will do our best to strengthen our competitiveness in education and research.”

알찬 대학, 따뜻한 동행 전북대학교



전북대, 학생 서비스 만족도 4년 연속 1위

Jeonbuk National University Ranked No. 1 in Student Service Satisfaction for 4 Consecutive Years



The Best Glocal University Jeonbuk National University

Homepage www.jbnu.ac.kr SNS www.facebook.com/jbnu1947



전북대학교가 한국표준협회가 주관하는 ‘2022 서비스품질지수 평가’에서 지방 국립대 가운데 1위에 올랐다. 전북대가 이 평가에서 1위에 오른 것은 2019년부터 4년 연속이다. 전북대는 지난 2012년과 2015년, 2017년, 2019년, 2020년, 2021년, 2022년 등 모두 7번째 1위에 오르는 기염을 토했다.

이 평가는 한국표준협회가 대학별로 1학년을 제외한 재학생을 대상으로 대학에 대한 만족도를 일대일 개별면접과 인터넷 패널 조사 방식으로 진행한 것이다. 서비스 결과 품질과 서비스 상호작용, 서비스 환경, 사회적 품질 등으로 나눠 정확성과 전문성, 진정성, 친절성, 적극성, 이용편리성, 외형성, 사회적 가치 등을 세부적으로 평가했다. 전북대는 이 평가에서 8개 세부 분야에서 모두 80점 이상의 점수를 받았고, 이 중 6개 분야가 1위를 차지하는 등 83점의 평균 점수를 받아 가장 높은 순위에 올랐다. 지방 국립대 평균은 79.4점이었다.

전북대가 학생들의 만족도가 매우 높은 것은 혁신교육 플랫폼 구축을 위한 대학의 의지, 학생 지원에 대한 투자가 매우 많기 때문이다. 포스트 코로나와 4차 산업혁명시대를 대비하는 혁신교육 플랫폼 구축을 위해 혁신교육 프로그램 개발을 통한 학생 역량 강화, 개인별 특성에 맞는 진로지원 프로그램 구축, 지역기업과 연계한 대학-기업 상생 발전 등을 모색해 나가고 있다.

우수인재 유치에서부터 취업, 대학원 진학에 이르기까지 전 과정을 총괄 지원하고 성과까지 관리해주는 ‘HS(Honor Student) 시스템’과 우수학생 기숙형 프로그램 등 독창적 프로그램을 통해 창의-융복합 인재 양성에 나서고 있다. 여기에 예비 및 초기 창업부터 실험실 창업까지 전주기, 전방위 지원 체계를 갖춘 창업지원 시스템도 학생들에게 큰 도움을 주고 있다.

특히 전북대는 포스트 코로나시대 뉴 노멀로 자리매김한 국가거점국립대 간 학사교류를 주도하며 ‘교육의 공유’를 앞장서 실천하는 등 새로운 시대에 맞는 교육 패러다임을 만들어 나가고 있다.

김동원 총장은 “전북대는 10개 국가거점국립대 간 학사교류를 주도하는 등 대학 교육의 혁신을 선도해 나가고 있다”라며 “우리 대학만이 갖고 있는 독창적인 교육 시스템과 연구 인프라를 더욱 키워 우리 학생들이 세계를 이끌어 갈 글로벌 인재로 성장할 수 있도록 학생 서비스를 더욱 강화해 나가겠다”라고 밝혔다.

Jeonbuk National University ranked first among local national universities in the ‘2022 Service Quality Index Evaluation’ hosted by the Korean Standards Association. Jeonbuk National University ranked first in this evaluation for the fourth consecutive year since 2019. Jeonbuk National University spitted out its 7th place in all of 2012, 2015, 2017, 2019, 2020, 2021, and 2022.

The Korea Standards Association conducted this evaluation by means of a one-on-one individual interview and an internet panel survey on their satisfaction with the university for each university, excluding the first-year students. Service result quality, service interaction, service environment, and social quality were divided into accuracy, professionalism, sincerity, kindness, activeness, ease of use, appearance, and social value in detail.

In this evaluation, Jeonbuk National University received a score of 80 or higher in all eight sub-fields, and six of them took first place, with an average score of 83, ranking the most elevated. The average of local national universities was 79.4.

The reason why Jeonbuk National University students’ satisfaction level is high is that the university is willing to establish an innovative education platform and putting a lot of investment in supporting students. In order to establish an innovative education platform to prepare for the era of post-COVID 19 and the 4th industrial revolution, the university is seeking to strengthen student capabilities through the development of innovative education programs, establish career support programs tailored to individual characteristics, and win-win development of universities and companies in connection with local companies.

We are nurturing creative and convergence talents through original programs such as the ‘HS (Honor Student) System’, which provides overall support for the entire process from attracting outstanding talent to employment and admission to graduate school, and management of performance. In addition, the start-up support system with an all-around support system from preliminary and initial start-up to laboratory start-up is also of great help to students.

In particular, Jeonbuk National University is creating an educational paradigm suitable for a new era by leading academic exchanges between national bases and national universities, which have established themselves as the new normal in the post-corona era, and taking the lead in ‘sharing education’.

President Kim Dong-won said, “Jeonbuk National University is leading the innovation of university education by leading academic exchanges between national universities in 10 countries. We will further strengthen student services so that we can grow into global talents who will lead the world.”

함께 만드는 미래, 새로움을 향한 도약 제주대학교



2023년 1학기부터 ‘반도체융합전공’ 신설

Establishment of ‘Semiconductor Convergence Major’ from the 1st semester of 2023

제주대학교가 2023학년도 1학기부터 학부 2학년 이상 학생들을 대상으로 ‘반도체융합전공’을 개설한다.

반도체융합전공에는 반도체 물리를 기초로 해 소재와 소자 공학, 공정에 관한 지식과 기술을 습득할 수 있는 교과목이 개설된다.

이 과정은 학생들의 기초전공, 전문전공뿐만 아니라 캡스톤과 현장실습 참여를 통해 실무 능력을 갖춘 전문 인력을 육성하기 위해 신설됐다. 물리학과를 주관 학과로 전기에너지공학, 전자공학, 화학·코스메틱스학과 등 4개의 학과가 공동으로 운영한다.

제주대 2학년 이상 재학생이면 누구나 지원이 가능하다. 지원자 중 학기당 15명 내외를 성적순으로 선발할 예정이며 전공 42학점을 이수하면 졸업이 가능하다.

제주대는 “2023학년도 신입생들의 경우 2학년이 되면 전공에 관계없이 반도체융합전공에 지원할 수 있다”며 “이를 염두한 입시 전략도 고려해볼 필요가 있다”고 밝혔다.

우수 졸업자를 대상으로 ‘반도체 공정 전문가’ 학·석사 연계 과정도 마련된다. 이 학·석사 연계 과정을 통해 학생들은 원 소속 학과의 학위 이외에도 반도체 관련 이·공학 학·석사 학위를 추가로 취득할 기회가 주어진다.

이 과정은 5년(학부과정 3.5년과 석사과정 1.5년 또는 학부과정 4년과 석사과정 1.5년) 동안 학사와 석사학위를 동시에 취득할 수 있도록 설계됐다.

JNU will open a ‘Semiconductor Convergence Major’ for undergraduate sophomores and above from the first semester of 2023.

In this convergence major class, subjects that can acquire knowledge and skills



about materials, device engineering, and process based on semiconductor physics are opened.

This curriculum was newly established to foster professionals with practical skills through participation in Capstone and field practice as well as basic and professional majors. The physics department will be supervised, and three departments, electrical energy engineering, electronic engineering, chemistry and cosmetics, will jointly run the curriculum along with the physics department.

Any students enrolled in 2nd year or higher at JNU can apply for this course. Among the applicants, about 15 students per semester will be selected in order of grades, and graduation is possible after completing 42 credits in the major.

JNU said, “Any students who enter JNU in 2023 can apply for the Semiconductor Convergence Major regardless of their

major when they become sophomores.”

For excellent graduates, a bachelor's and master's course for 'semiconductor process expert' is also provided. Through this bachelor's and master's course, students can have the opportunity to acquire an additional bachelor's and master's degree in semiconductor-related science and engineering in addition to the degree of their original department.

This course is designed in order to allow JNU students to simultaneously acquire a bachelor's and master's degree in 5 years (3.5 years of undergraduate course and 1.5 years of master's course, or 4 years of undergraduate course and 1.5 years of master's course).

Jump to New University Jeju National University

Homepage www.jejunu.ac.kr SNS www.facebook.com/제주대학교-1536145756655629



올해 2학기부터 4·3 석사·박사 양성 대학원 과정 개설

From the second semester of this year, the 4·3 master's and doctoral graduate course will be opened

제주대학교에 2023년 2학기부터 4·3 석사·박사 양성을 위한 대학원 과정이 개설된다.

제주도특별자치도와 제주시의회, 제주대, 제주국제자유도시개발센터는 제주도청 본관 4층 탐라홀에서 ‘4·3 연구 분야 석·박사 전문인력 양성 업무협약’을 체결했다.

그동안 4·3 연구를 위한 전문인력 부족에 대해 제주·4·3희생자유족회 등 4·3 관련 기관 및 단체에서는 도내 교육기관에서 4·3 전문교육을 통한 전문인력이 양성되기를 요구해왔다.

이들 4개 기관은 협약에 따라 △4·3 연수분야 전문인력 양성 석·박사 과정 운영 △연구인력의 교류와 인력양성 프로그램 활성화에 관한 지원 △교육연구 프로그램의 개발과 시행 △4·3의 전국화·세계화·미래화를 견인하기 위한 전문인력 양성 관련 상호 필요하다고 인정되는 사업 등에 대해 긴밀하게 협력하게 된다.

제주도, 제주도의회, 제주국제자유도시개발센터는 전문인력 양성에 필요한 예산을 지원한다. 제주대는 4·3 연구 분야 석·박사 인력양성을 위한 대학원 교육과정 및 교육·연구 프로그램을 운영하게 된다. 4·3 석사·박사 협동과정 협약기간은 5년으로 해지 사유가 발생하지 않는 한 자동 연장된다.

Starting from the second semester of 2023, a graduate program for the 4·3 master's and doctoral degree will be opened at Jeju National University.

Jeju Special Self-Governing Province, Jeju Provincial Council, Jeju National University, and Jeju Free International City Development Center signed a business agreement to foster masters and doctoral professionals in the 4·3 research field at Tamna Hall, Jeju Provincial Government Office.

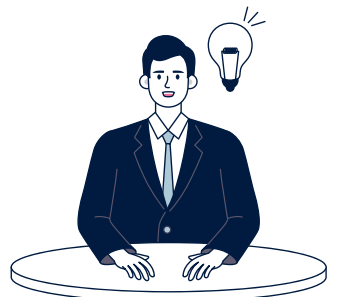
In the meantime, 4·3 related organizations



and institutions, including the Jeju 4·3 Victims' Families Association, have requested establishing educational institutions in Jeju to nurture specialists through the 4·3 specialized course in response to the lack of professional manpower on the 4·3.

According to the agreement, these four institutions will cooperate closely on projects that are recognized as mutually necessary in relation to △Operation of master's and doctoral courses to foster experts in 4·3 training field △Support for exchange of research personnel and vitalization of human resource training programs △Development and implementation of educational research programs and △Train of professional manpower to lead the nationalization, globalization, and futureization of 4·3.

Jeju Special Self-Governing Province, the Jeju Provincial Council, and the Jeju Free International City Development Center support the budget necessary to foster professional manpower. JNU will operate



CNU 100년, 위대한 미래를 향한 새로운 출발 충남대학교



국제과학비즈니스벨트 신동캠퍼스 구축

The International Science Business Belt Project: Shindong Campus



충남대학교가 대전시 유성구 신동 연구용지 부지(신동지구)인 국제과학비즈니스벨트 입주자 확정됨에 따라 중이온가속기 및 바이오빅데이터 기반 바이오산업 융합 클러스터 구축에 나선다. 충남대는 지난 11월 17일, 과학기술정보통신부로부터 국제과학비즈니스벨트 입주 승인을 받았다

충남대 입주가 확정된 지역은 대전광역시 유성구 신동 663-1(연구 10 획지-대학부지) 40,897.8㎡ 규모로, 확정된 전체 부지 중 2,331㎡ 면적(연면적 8,588㎡)에 2027년까지 융합대학원, 연구센터, 산학연 지역상생관 등을 설치해 융복합 교육 및 연구기능을 강화, 교류 활성화를 위한 캠퍼스를 조성하게 된다.

충남대는 신동캠퍼스에 학과 간 융합과정(석·박사)인 '중이온가속기-바이오메디컬 융합학과(가칭)'를 신설하고 '중이온가속기 활용 바이오 융합'과 '인공지능 활용 바이오빅데이터 기반 융합' 등 2개 기반 분야와 '신약개발', '동물용의약품', '임상치료', 'AI-의료기기' 등 4개 전후방 특화 분

야를 운영할 예정이다.

또한, 2개 기반 분야 및 4개 특화 분야의 중이온가속기-바이오빅데이터 실증연구센터를 운영하고, 바이오메디컬 규제자유특구 연계 신속 사업화를 지원할 계획이다.

충남대는 신동지구 캠퍼스 입주 확정에 따라 대덕연구단지 및 세종시, 국제과학비즈니스벨트 등 첨단 특화지구 내에 대덕-보은-세종-신동 캠퍼스를 잇는 사각 캠퍼스를 조성하고, 우수한 교육-연구-사업화 인프라를 공유, 개방함으로써 지역을 견인하는 전후방 바이오산업 융합 클러스터의 중추 역할을 담당하게 될 예정이다.

이진숙 총장은 "충남대의 신동지구 입주가 확정됨에 따라 중이온가속기와 국제과학비즈니스벨트의 연구 인프라를 바탕으로 융복합 교육 및 연구에 박차를 가하게 됐다"며 "지역의 대학, 지자체, 연구기관, 기업들과의 적극적인 연계와 협력을 통해 국가거점국립대학교의 책무를 다할 수 있도록 노력하겠다"고 말했다.

Chungnam National University has taken the lead in establishing a bio-industry convergent innovation cluster based on RAON and big data related to bio domains by deciding to relocate a research facility to the International Science Business Belt, a research complex located in Shindong, Yuseong-gu, Daejeon. On November 17th, CNU announced that the Ministry of Science and ICT had approved joining the International Science Business Belt.

The International Science Business Belt spans an area of 40,897.8㎡. The research facility, which will cover an area of 2,331㎡ and be located at 663-1 (Research Zone #10: University Premises) in Shindong, Yuseong-gu, Daejeon, will facilitate convergence education, research activities, and exchanges through a convergence graduate school, research center, and industry-academia-research center to be completed by 2027.

CNU plans to support integrated RAON-bio biomedical studies exploring the four specialized domains of new drug development, animal medicine, clinical treatment, and AI-medical devices, and two bio-convergence foundation studies utilizing RAON and bio-big data convergence and AI.

CNU will operate a RAON-bio big data empirical research center for the two foundation studies and four specialized fields. Furthermore, CNU will promote the commercialization projects of biomedical regulatory-free zones to facilitate research.

CNU will play a pivotal role in establishing a bio-industry convergence cluster through close cooperation, developing and providing excellent academia-re-

The 100th Anniversary of CNU, a New Start for a Great Future! Chungnam National University

HOME PAGE www.cnu.ac.kr SNS www.facebook.com/CNUNOW



캠퍼스 특허 유니버시아드 대회 '대통령상' 수상

CNU Students Win the Presidential Award at the 2022 Campus Patent Universiade

search-industry infrastructure. Following approval of the Shindong campus, there will be a square-shaped campus connecting the Daedeok-Boun-Sejong-Shindong campuses, creating a technologically advanced specialized zone with INNOPOLIS DAEDOOK, Sejong-si, and the International Business Belt.

Jin-Sook Lee, the president of CNU, confirmed that CNU would participate in the Shindong campus project, enabling CNU to accelerate convergence education and research based on the infrastructure of RAON and the International Science Business Belt. President Lee added that CNU would make an effort to fulfill the responsibilities of regional and national universities through active cooperation with local universities, local governments, research institutes, and companies.



충남대학교 박성준, 최지훈, 이재은 학생팀을 특허청이 11월 24일 서울 소공동 조선회관에서 개최한 '2022년 캠퍼스 특허 유니버시아드 대회 시상식'에서 최고상인 대통령상을 수상했다. 충남대 학생팀은 현대자동차의 모빌리티 플랫폼 기술을 활용해 '골든타임 확보를 위한 응급의료 모빌리티 솔루션 : 엠베드(AmbED)'로 최고상인 대통령상을, 학생들을 지도한 김태훈 교수가 지도교수상을 받았다.

가장 큰 규모의 특허 분야 공모전인 이번 대회에는 총 82개 대학 2,080팀이 참가했으며, 충남대는 22개 팀 59명이 출전해 최고상인 대통령상을 비롯해 우수상 1팀, 장려상 3팀, 지도교수상 수상 등 우수한 성과를 냈다.

A team of CNU students has been honored with the Presidential Award, the highest honor, at the 2022 Campus Patent Universiade Hosted by the Korean Intellectual Property Office at the Chosun Hotel in Sogong-dong, Seoul, on November 24.

The award-winning student team consists of Sungjoon Park, Gihoon Choi, and Jaeeun Lee.

The award was given to them for presenting 'Emergency Medical Mobility Solution for Securing the Golden Time: AmbED,' an idea which utilizes Hyundai Motor's mobility platform technology. Professor Taehoon Kim, who coached the students, received the Distinguished Teaching Award.

A total of 2,080 teams from 82 universities participated in this prestigious patent competition, and teams from CNU earned the Presidential Award, one Excellence Award, three Encouragement Awards, and a Distinguished Teaching Award. Participants from CNU totaled 59 students in 22 teams.



함께 여는 역동적 미래 충북대학교



충북대 러시아언어문화학과 동아리 ‘사할린즈’, “사할린 이주민의 삶 보듬었죠!” CBNU Russian Language and Culture Club ‘Sakhalinz’ “We take care of life of Sakhalin immigrants!”

충북대학교 러시아언어문화학과 동아리 ‘사할린즈’가 한국사회복지협의회 2022 대학생 멘토링 동아리 지원사업인 “동아리아, 멘토링 하자!” 최종평가회에서 우수동아리로 선정됐다. ‘사할린즈’ 팀은 청주시 오송에 거주하는 사할린 영주귀국주민 한인들을 대상으로 다양한 프로그램 진행했다. 러시아에 가족을 남겨두고 귀국한 사할린 한인 영주귀국주민의 우울감과 고독감을 덜어내고, 함께 한국의 문화를 나누기 위해 가정의 달인 5월에는 어버이날 카네이션 전달 행사를 개최했다.

한국 문화에 생소한 사할린 한인 영주귀국주민에게 한국 전통문화 체험의 기회를 제공하고, 주민들과의 유대를 강화하고자 ‘나만의 책도장 만들기’, ‘전통떡만들기 체험행사’ 프로그램도 진행했다. 사할린 한인 영주귀국주민들은 한국 전통도장의 의미와 역사에 대한 강의를 듣고, 직접 돌도장에 자신의 이름을 새기는 전각 체험을 하며 인감도장의 의미를 새롭게 느꼈으며 떡만들기 체험을 통해서 부모님의 옛정고 고향의 맛을 떠올리는 시간을 가졌다.

사할린 한인 영주귀국주민들의 이야기를 알리는 인식개선 캠페인 진행과 충북대 재학생을 대상으로 ‘사할린 한인 역사특강’을 진행해 일제강점기에 사할린으로 강제 징용된 사할린 한인들의 삶과 그 후손들의 역사를 이해하는 시간을 가졌다.

사할린즈 동아리는 사할린 한인 영주귀국주민 약 스무 명의 과거와 현재 사진 자료들을 모아 총 10개의 시트형 우표에 담아내기도 했다. 우

표에는 영주귀국주민들의 삶의 애환을 담은 결혼, 출산, 직장 관련된 과거 러시아 사할린 내에서의 다양한 삶의 모습들과 귀국 후 대한민국 내에서의 삶, 그리고 사할린즈 동아리 학생들과의 만남 등이 기록됐다.

신민호 사할린즈 회장은 “사할린 영주귀국주민 한인들을 도울 수 있는 기회가 달아서 감사하다. 작은 활동들이 모여서 국민들에게 사할린 한인들의 현실과 사할린 한인사를 전할 수 있어서 기쁘다. 영주귀국한 할머니, 할아버지들께서도 앞으로 오래도록 건강하게 사시길 바란다”며 소감을 밝혔다.

한편, 2022 대학생 멘토링 동아리 지원사업인 “동아리아, 멘토링하자!”는 한국사회복지협의회가 주관하고 DGB사회공헌재단이 후원한 사업으로 대학생 멘토 풀(MENTO POOL) 확대를 통한 나눔 문화 확산을 목적으로 전국 대학생 동아리를 선정해 프로그램 운영지원금을 지원했다.

Chungbuk National University Russian language and culture club ‘Sakhalinz’ was

selected as an excellent club at the final evaluation meeting for the 2022 University Student Mentoring Club Support Project (“Clubs, Let’s do mentoring!”) organized by Korea National Council on Social Welfare.

‘The ‘Sakhalinz’ team hosted various programs for people living in Osong, Cheongju, who returned from Sakhalin for permanent residence in Korea. For example, in May, Family Month in Korea, the team gave carnations to them on Parents’ Day to reduce their depression and loneliness because they had to leave their family in Russia.

In order to provide the Sakhalin returnees who are unfamiliar with Korean culture with the opportunities to experience Korean traditional culture and strengthen the bonds with other residents, the team prepared programs such as ‘Making My Own Book Stamp’ and ‘Making Traditional Rice Cake (tteok).’ The Sakhalin returnees listened to

A Dynamic Future that We Will Open Together Chungbuk National University

Homepage www.chungbuk.ac.kr SNS www.facebook.com/cbnu1



충북대, 세계로 교육의 힘을 넓힌다!

CBNU expands the power of education to the world!

6회 연속 단기해외교육봉사 운영대학 선정

충북대학교가 6회 연속으로 단기해외교육봉사 운영 대학에 선정된 국내 유일의 대학이 됐다. 충북대 해외봉사단 ‘KOIN(코인)’은 국립국제교육원에서 지원받는 사범대학 및 교직과정 학생, 대학혁신지원사업비에서 일부 지원을 받는 간호학과 학생과 교수 등 30명으로 구성됐으며 2023년 1월부터 인도네시아 족자카르타 지역의 사나타 다르마 대학(Sanata Dharma University), 콜레세 데 브리토 남자고등학교(SMA Kolese De Britto), 스텔라 두세 여자고등학교(SMA Stella Duce)를 방문해 교육봉사를 진행한다. 봉사단은 교육봉사를 앞두고 수학, 과학, 지리, 진로, 보건, 건강, 심폐소생, 감염병 관리 등 다양한 주제로 수업을 준비하고 있다. 수업방식도 일방적인 강의가 아닌 함께 소통하고 현지 학생들이 직접 참여해 활동하는 형태로 수업을 진행할 예정이다.

이들은 봉사활동의 시작을 앞두고 인도네시아 학생들에게 한국의 마스크를 전달하기 위한 기부 행사도 진행하는 등 다양한 준비를 하고 있다. 한편, 충북대는 지난 2016년부터 단기해외교육봉사 운영 대학으로 선정돼 중남미의 니카라과, 엘살바도르, 과테말라서 교육봉사활동을 수행해왔다.



Selected as short-term overseas education service operation university for 6 consecutive years

Chungbuk National University has become the only university in Korea that has been selected as a short-term overseas education service operation university for six consecutive years.

CBNU overseas volunteer team ‘KOIN’ consists of 30 volunteers (some students in College of Education and some taking a teaching course supported by National Institute for International Education, and some students and professors in Nursing Department partially supported by the university’s innovation support project). The team will visit Sanata Dharma University, SMA Kolese De Britto (Boys’ high school), and SMA Stella Duce (Girls’ high school) in Jakarta, Indonesia starting from January 2023.

Before the educational service, they are preparing classes on various topics such as math, science, geography, career, health care, health, cardiopulmonary resuscitation (CPR), infectious disease control, etc. These classes will be conducted in a communicative way rather than one-sided and cramming, so local students can participate in class activities.

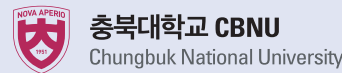
Before the project starts, they are also preparing various occasions such as a donation event to give Korean masks to the students.

Meanwhile, CBNU has been selected as a short-term overseas education service operation university since 2016 and has been conducting educational voluntary services in Nicaragua, El Salvador, and Guatemala in Latin America.



INTRODUCTION TO KOREA NU10

Korea National University 10



총장직무대리 정의배 Acting President Jeung, Eui-bae

충청북도 청주시 서원구 충대로 1
Chungdae-ro 1, Seowon-Gu, Cheongju, Chungbuk 28644, Korea

- 1951년 초급농과대학으로 시작, 2018년 신수도권 중심대학으로 도약 원년
- 2014~2018 학생만족도 1위(NCSI 조사), 세종국가정책대학원 설립 운영
- 조화, 품격, 미래를 바탕으로 함께 여는 역동적 미래를 그리는 충북대학교

- Beginning as a junior agriculture college in 1951, CBNU has leapt to its current status as a major university in the new capital area
- Standing as the No. 1 university in Student Satisfaction (NCSI Survey), from 2014 to 2018, CBNU has established and ran the Sejong Graduate School of National Policy
- Chungbuk national university draws a Dynamic future based on the three core values of Harmony, Dignity and Future



총장 김동원 President Kim Dongwon

전라북도 전주시 덕진구 백제대로 567
567 Baekje-daero, deokjin-gu, Jeonju-si, Jeollabuk-do 54896 Korea

- 1947년 인가된 도립 이리농과대학과 전주 명륜대학, 군산대학관을 모태로 개교
- 혁신교육 플랫폼 구축으로 창의인재 양성
- 가장 잘 가르치는 대학... 2019, 2020, 2021, 2022년 학생 서비스 만족도 1위

- Founded as Iri Provincial College of Agriculture (1947), consolidated with Myeongnyun College (Jeonju) and Gunsan College (1952)
- Creative talents cultivated by innovative education platform
- Selected as the best university for student service satisfaction by KS-SQI(2019, 2020, 2021)



총장 김일환 President Kim, Eel-hwan

제주특별자치도 제주시 제주대학로 102
Jeju National University, 102 Jejudaehak-ro, Jeju-si,
Jeju Special Self-Governing Province, 63243, Korea

- 1952년 도립 초급대학으로 시작, 도립 제주대학 승격 후 국립대학 이관
- 2008년 제주교육대학교 통합, 국제자유도시에 걸맞은 국제 교육기관 발돋움
- 경쟁력 있는 지식창출로 국가발전 선도

- In 1952, Jeju Provincial Junior College was founded. It became the four-year Jeju Provincial College in 1955 and designated as a National University in 1962
- Merged with the Jeju National University of Education in 2008. Become a world-class university alongside Jeju, a free international city
- Leading national development with competitive knowledge creation



서울대학교 SNU
Seoul National University

총장 오세정 President Oh Se-jung

서울특별시 관악구 관악로 1
1 Gwanak-ro, Gwanak-gu, Seoul 08826 Korea

- 1946년 9개 단과대학과 1개 대학원을 갖춘 국내 최초의 종합 국립대학교로 출범
- 1975년 관악캠퍼스 설립으로 캠퍼스 종합화 달성
- 교육과 연구를 통해 대한민국 경제발전과 민주화를 선도

- Established as the first national university with 9 Colleges and 1 Graduate School
- Centralized dispersed campuses in Gwanak
- Played central role in economic development and democratization of Korea



충남대학교 CNU
Chungnam National University

총장 이진숙 President Jin-Sook Lee

대전광역시 유성구 대학로 99
99 Daehak-ro, Yuseong-gu, Daejeon 34134, Korea

- 1952년 도민의 일두일미(一斗一米) 운동으로 설립, 대덕연구단지에 위치
- 지역과 함께 세계로 도약하는 대한민국 대표대학으로 성장 목표
- 세종충남대학교병원 건립착수, 세종특별자치시에 캠퍼스 설립

- Established through the rice donation campaign by every resident in 1952 in Daedeok Science Town
- The goal is to be the leading university of Korea spreading toward the world together with the residents
- Construction of Sejong Chungnam National University Hospital started. The campus will be constructed in Sejong Special Self-Governing City



전남대학교 CNU
Chonnam National University

총장 정성택 President Jung Sungtaek

광주광역시 북구 용봉로 77
77, Yongbong-ro, Buk-gu, Gwangju, 61186, Korea

- 1952년 도민 고등교육 열망으로 설립, 호남 제일의 거점국립대학교로 성장
- 자유와 평화 민주 인권 수호, 한국 민주주의 발전 주도
- 4차 산업시대의 창의적 융합인재 양성

- Since its foundation in 1952 upon the desire of the local citizens for higher education, CNU has become the top flagship national university in southwestern region of Korea
- CNU has led the development of Korean democracy, safeguarding the nation's freedom, peace, democracy, and human rights
- Fostering creative convergence talents in the 4th industrial era

춘천
Chuncheon

경기도
Gyeonggi-do

강원도
Gangwon-do

충청남도
Chungcheongnam-do

충청북도
Chungcheongbuk-do

청주
Cheongju

대전
Daejeon

전주
Jeonju

전라북도
Jeollabuk-do

광주
Gwangju

전라남도
Jeollanam-do

대구
Daegu

경상북도
Gyeongsangbuk-do

경상남도
Gyeongsangnam-do

진주
Jinju

부산
Busan



부산대학교 PNU
Pusan National University

총장 차정인 President Cha, Jeong In

부산광역시 금정구 부산대학로63번길 2
2, Busandaehak-ro 63beon-gil, Geumjeong-gu, Busan, 46241, Korea

- 1946년 5월 15일 국내 최초 종합 국립대학으로 출범
- 진라·자유·봉사의 건학 이념, 세계수준의 연구중심대학
- 6개 학문분야 QS평가 세계 101-200위권, 융합과 통섭형 엘리트교육

- The nation's first comprehensive national university, established on May 15th, 1946
- Guided by the university's founding values of truth-freedom-service to become a global research-oriented university
- Six departments are ranked in the top 101~200th by the QS World University Rankings. Elite education through the fusion and convergence of disciplines



강원대학교 KNU
Kangwon National University

총장 김현영 President Kim Heonyoung

강원도 춘천시 강원대학길 1
1 Kangwondaehak-gil, Chuncheon-si, Gangwon-do, 24341 Korea

- 1947년 춘천농업대학 출범, '실사구시(實事求是)'의 건학 이념
- 춘천·삼척·도계 3곳의 멀티캠퍼스 체제 구축
- 거점국립대 취입률 1위(2021년 고등교육기관 취입통계)

- Established Chuncheon Agricultural College in 1947, with the founding spirit of the quest for truth based on practical science
- Integrated three campuses in Chuncheon, Samcheok and Dogye into a multi-campus system
- Achieved No.1 employment rate among local flagship national universities (Based on 2021 Higher Education Institution Employment Statistics)



경북대학교 KNU
Kyungpook National University

총장 홍원화 President Won-Hwa Hong

대구광역시 북구 대학로 80
80 Daehak-ro, Buk-gu, Daegu, 41566, Korea

- 1946년 9월 국립대학 승격(대구사범대학, 대구의과대학, 대구농과대학)
- '진라·금지·봉사' 교시로 글로벌창의인재 '침성인' 양성
- 2022 THE 세계대학 영향력 평가 국내 1위, 세계 13위

- Upgraded to National College in September 1946 (comprised of the Colleges of Education, Medicine, and Agriculture)
- KNU established the concept of the talented, globally creative student, or 'Cheom-seong-in', under KNU's Educational philosophy of 'Truth, Pride, Service'
- KNU ranks 13th in THE University Impact Rankings 2022

경상국립대학교 GNU
Gyeongsang National University

총장 권순기 President Soon Ki Kwon

경상남도 진주시 동진로 33
33, Dongjin-ro, Jinju, Gyeongsangnam-do, 52828 Korea

- 2021년 3월 1일 경상대학교와 경남과학기술대학교 통합
- 생명과학, 항공기계시스템, 나노신소재·화학분야 국내 최고 경쟁력
- 지자체·대학 협력기반 지역혁신사업(울산·경남지역혁신플랫폼) 총괄대학

- On March 1, 2021, former Gyeongsang National University and Gyeongnam National University of Science and Technology merged into Gyeongsang National University
- Korea's best competitive potential in the fields of life sciences, aerospace & mechanical engineering, nano & advanced materials engineering, and chemistry
- The leading university for Ulsan-Gyeongman Regional Innovation Platform, a regional innovation project based on the cooperation between the local government and universities