

KOREA NU10

국가균형발전과 함께 합니다

Korea NU10
대한민국 국가거점 국립대학교
KOREA NATIONAL UNIVERSITY 10

대한민국 국가거점 국립대학교

KOREA NU10

K O R E A N A T I O N A L U N I V E R S I T Y 1 0

APRIL 2023
VOL.20

MAIN ISSUE

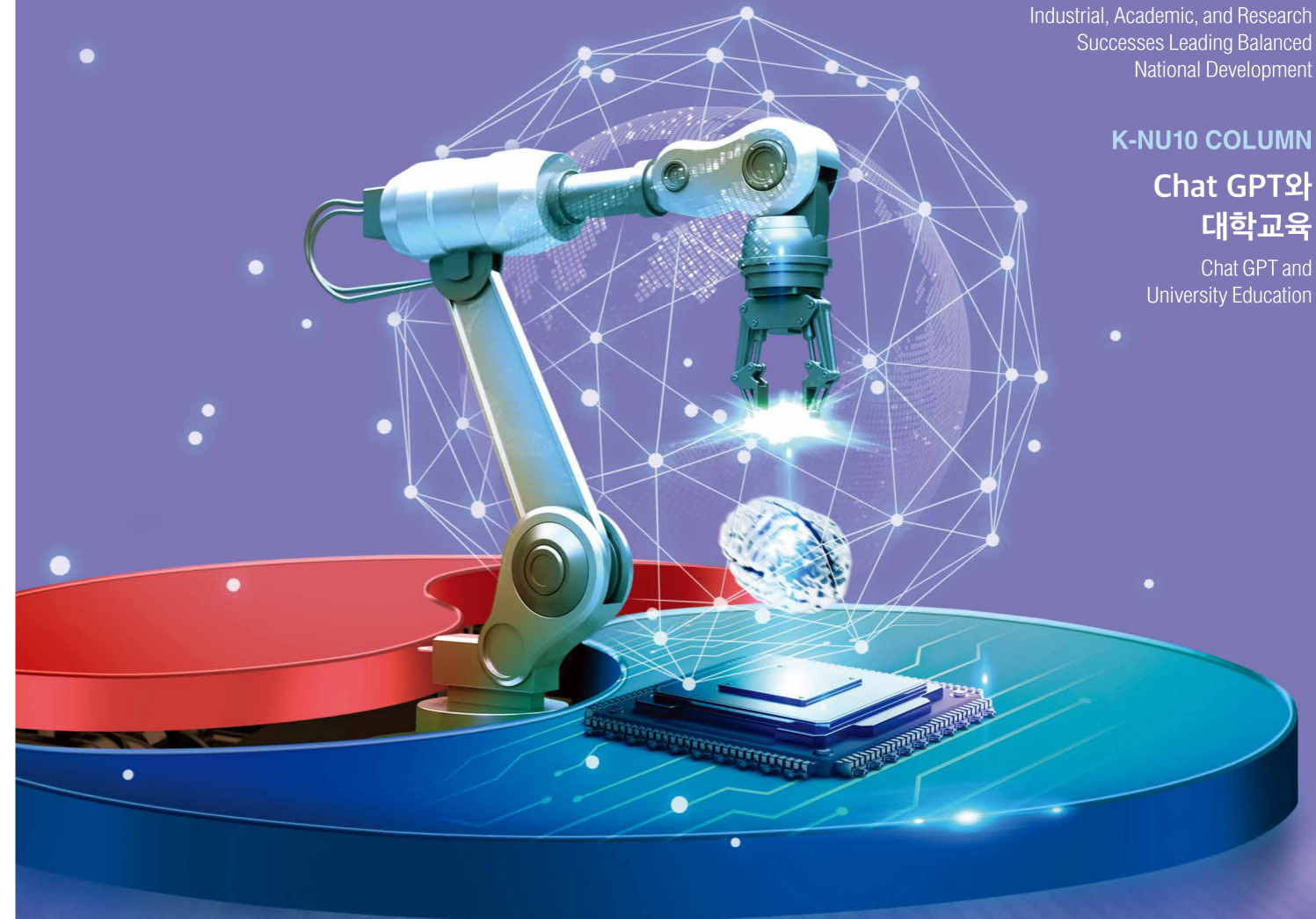
국가균형발전 이끄는
산·학·연 성공스토리

Industrial, Academic, and Research
Successes Leading Balanced
National Development

K-NU10 COLUMN

Chat GPT와
대학교육

Chat GPT and
University Education



발 간 등 록 번 호

11-7000126-000051-08

ISSN 2635-411X

강원대학교
Kangwon National University

경북대학교
Kyungpook National University

경상국립대학교
Gyeongsang National University

부산대학교
Pusan National University

서울대학교
Seoul National University

전남대학교
Chonnam National University

전북대학교
Jeonbuk National University

제주대학교
Jeju National University

충남대학교
Chungnam National University

충북대학교
Chungbuk National University



Cover Story

글로벌 기업과 함께 비상하는
KOREA NU10
Korea NU10 Soaring with
Global Companies

『Korea NU10 Magazine』은 대한민국을 대표하는
10개 국가거점 국립대학교가 발행하는 소식지입니다.

『Korea NU10 Magazine』 is a newsletter issued by
10 national universities representing Korea.

발행일 2023년 04월(통권 제20호)

발행인 국가거점 국립대학교 총장협의회장
부산대학교 총장 차정인

제 작 굿디자인연구소(T. 051-796-6600)

Date of issue 04/2023 (Vol.20)

Publisher The President of the Presidential Council
of the Korean Flagship National Universities
Cha, Jeong In, the president of Pusan National University

Production Good Design Institute (T. 051-796-6600)

메인 이슈 *Main Issue*

- I | **글로벌 기업과 함께 비상하는 대한민국 국가거점 국립대학교 04**
- 국가균형발전 이끄는 산·학·연 성공스토리
Korea NU10 Soaring with Global Companies
Industrial, Academic, and Research Successes
Leading Balanced National Development
- II | **글로벌 산학협력 활성화를 기대하며 14**
- [기고] 전북대학교 김동원 前 총장
Looking Forward to the Revitalization of
Global Industry-Academic Cooperation
Dong-won Kim, the 18th president of
Jeonbuk National University



K-NU10 칼럼 *Column*

- Chat GPT와 대학교육 16**
- [기고] 이시한 작가 『GPT 제너레이션』 저자
Chat GPT and University Education
Sihan-Lee, Writer 『GPT Generation』

K-NU10 뉴스 *News*

- 국가거점국립대 총장협의회 2023년 제1차 정기회의 개최 18**
The Council of Flagship National University
Presidents Holds First Standard Meeting of 2023



K-NU10 회원대학 소식 *Member News*

- 경북대학교 KNU 22**
Kyungpook National University
- 경상국립대학교 GNU 24**
Gyeongsang National University
- 부산대학교 PNU 26**
Pusan National University
- 서울대학교 SNU 28**
Seoul National University
- 전남대학교 CNU 30**
Chonnam National University
- 전북대학교 JBNU 32**
Jeonbuk National University
- 제주대학교 JNU 34**
Jeju National University
- 충남대학교 CNU 36**
Chungnam National University
- 충북대학교 CBNU 38**
Chungbuk National University
- 강원대학교 KNU 40**
Kangwon National University

K-NU10 회원대학 소개

MAIN ISSUE I

글로벌 기업과 함께 비상하는 대한민국 국가거점 국립대학교

Korea NU10 Soaring with Global Companies



국가균형발전 이끄는 산·학·연 성공스토리 Industrial, Academic, and Research Successes Leading Balanced National Development

인공지능, 탄소중립, 반도체 등 과학기술이 국가적 아젠다로 떠오르고 있는 시기, 대학과 기업은 활발한 산학협력을 통해 기술 선진국과의 경쟁에서 우위를 차지하는 데 주력하고 있다. 국내외 글로벌 기업과 연구소, 대학은 이를 위한 역량을 결집할 수 있는 환경을 조성하고, 대학의 앞선 연구 성과와 우수한 인재 배출을 통해 기업의 기술 혁신을 일궈내고 있다. 국가거점국립대학은 그 중심에 우뚝 서서 글로벌 기업과 함께 미래 차세대 인재를 키워내고, 국가 산업 생태계의 질적 성장을 이끌어가는 베이스캠프가 되고 있다.

At a time when science and technology such as artificial intelligence, carbon neutrality, and semiconductors are becoming larger elements of the national agenda, universities and private corporations are working to gain the upper hand in competition with technologically advanced countries through intentional industry-academic cooperation. To this end, global companies, research institutes, and universities alike are creating an environment designed to marry their unique capabilities; producing technological innovation through advanced university research and state of the art human resource production. The flagship national universities of Korea stand at the center of this undertaking, and are effectively becoming boot camp for next-generation talent in global companies and leading the qualitative growth of the national industrial ecosystem.



경북대, 삼성·엘지 등과 함께 반도체 산학연 협력 중심에

경북대학교의 산학연 특히 산업체와의 협력은 연구와 교육 전 분야에서 활발하게 진행되고 있다. 기업체로부터의 연구 과제 수주 건은 개교 이래 지금까지 2,000여 건이 넘고, 현재 진행되고 있는 것만 103건에 이른다. 당장 상용화되는 기술부터 한두 세대 앞을 예상하고 추진하고 있는 연구 과제는 물론, 그 분야도 자연과학에서 의학까지 다양하다. 그 중 주목할 것은 1973년 국가 프로젝트 차원에서 지정된 특성화 학과인 전자공학 분야이다. 경북대는 삼성과 에스케이, 엘지 등 글로벌 기업과 함께 반도체 사업의 핵심이 되는 각종 연구를 추진하고 있다.

6G는 현재 사용 중인 5G보다 약 50배 빠른 데이터 전송을 목표로 하는 미래 통신 기술이다. 이 기술의 핵심은 테라헤르츠(THz) 대역대이며, 이에 대응할 수 있는 반도체 전자소자 개발은 필수적이다. 김대현 교수팀은 삼성미래기술육성사업과 과학기술정보통신부의 지원으로 서브테라헤르츠(sub-THz) 대역의 6G 차세대 이동통신 시스템에 적용 가능한 세계 최고의 극초고주파 주파수의 특성을 가지는 차세대 반도체 전자소자를 개발했다. 이 연구결과는 지난해 12월 미국 샌프란시스코에서 열린 국제반도체소자학회(이하 IEDM)에서 발표했다. IEDM은 세계 3대 반도체 학술대회 중 하나다. 김 교수의 연구는 이 학회에서 발표된 250편 논문 중 올해 주목할 연구 성과 16편에 선정됐다. 또한 최근에는 인텔과 공동 연구를 진행하기로 결정됐다. 인텔이 주도하는 '초고속/고출력 응용을 위한 GaN소자의 물성적 분석 및 모델링'으로 김 교수팀이 수년간 쌓아온 노하우를 바탕으로 긴밀히 협력할 예정이다.

뿐만 아니라 삼성전자(주)는 최무한 교수팀과 '편광모드에 의해 공진기 유효 형상이 변환되는 메타구조 반도체 레이저'를, 한준구 교수팀과 '유기 발광 다이오드-액정 기반 홀로그래픽 3D 디스플레이'에 대한 연구를 끝냈다. 엘지전자(주)와 하영호 교수팀은 유럽형 디지털 TV 플랫폼 개발을 완료하였으며, 엘지디스플레이(주)와 박길흠 교수팀은 'Defect 검출 및 불량 판정 정확성 향상을 위한 연구'를 진행했다.

경북대가 기업체와 함께 진행하고 있는 것은 선진 기술 연구에 그치지

않는다. 미래 관련 산업의 고급 인력 양성에도 힘을 모으고 있다. 가장 대표적인 것이 바로 계약학과. 경북대는 총 11개 계약학과 중 반도체 관련 학, 석, 박사 과정의 학과를 모두 운영 중이다.

KNU's industry-university-research cooperation activities, and in particular those with industry, are actively progressing in all areas of research and education. To date, more than 2,000 research projects have been conducted with companies since the university's establishment, with 103 currently in progress. From technologies that will be commercialized right away to research projects that are projected to extend one or two generations ahead, the various fields of cooperation range from natural sciences to medicine. Of particular note is the field of electronic engineering, which comprises a specialized department that was designated as a national project in 1973. KNU also conducts various research projects that form the core of the semiconductor business with global companies such as Samsung, SK, and LG.

6G is a future communications technology that aims to transmit data at a rate of about 50 times faster than the 5G technology currently in use. The core of this technology is the terahertz (THz) band, and it is essential to develop semiconductor electronic devices that can be applied to this technology. With support from the Samsung Science and Technology Foundation and the Ministry of Science and ICT, Professor Dae-Hyun KIM's team at KNU has developed next-generation semiconductor electronic devices with the world's best ultra-high frequency characteristics that can be applied to 6G next-generation mobile communication systems in the sub-THz band. The results of this research have been presented at IEDM (International Electron Devices Meeting) 2022, which was held in San Francisco last December. IEDM is one of the world's top three semiconductor conferences. Out of the 250 papers presented at the conference, Professor KIM's research was selected as one of 16 notable research achievements of the year. Moreover, it was recently decided that Professor KIM's team will conduct joint research with Intel. Specifically, the Intel-led 'Physical Analysis and Modeling of GaN Devices for Ultra-High-Speed/High-Power Applications' research project will work closely with Professor KIM's team to take advantage of its relevant know-how accumulated over the years.

In addition, Samsung Electronics Co., Ltd., completed a research project with Professor Muhan CHOI's team entitled 'Metastructure

Semiconductor Laser in which the Effective Resonator Shape is Converted by Polarization Mode’ and another project with Professor Jungu HAN’s team called ‘Organic Light Emitting Diode-Liquid Crystal Based Holographic 3D Displays;’ LG Electronics Co., Ltd., and Prof. Young-ho HA’s team completed development of a European digital TV platform; and LG Display Co., Ltd., and Prof. Kil Houm PARK’s team conducted the project entitled ‘Research to Improve Defect Detection and Defect Judgment Consistency.’

KNU’s cooperation with industry is not limited to advanced technology research. It is also concentrating its efforts on nurturing high-quality manpower in future-related industries. The most representative of these is its development of contract departments. KNU currently operates 11 contract departments, and among these it offers semiconductor-related undergraduate, master’s, and doctoral courses.

부산대-LG전자 ‘시그니처’ 냉장고 기술 혁신

부산대학교는 연 매출 80조 원 시대를 열며 창사 이래 최고의 실적을 내고 있는 글로벌 기업 LG전자와 ‘30년 동행’을 이어오고 있다.

부산대는 지난 1995년 LG전자와 함께 계약학과 형태의 산학협동과정인 ‘지능기계시스템학과’를 처음 개설한 이래, 2004년 맞춤형 신산학협력 MOU 체결, 2005년 계약학과인 ‘냉동공조에너지전공(현 스마트가전공조시스템공학과)’ 개설, 첨단냉동공조에너지센터(LG CARE센터) 개소 등을 거치며 부산대 우수 인재 배출과 LG전자의 기술 혁신에 일조해 왔다.

특히 부산대는 산학R&D를 통해 2021년 기준 365건의 과제를 수행했는데, 냉장고로 대표되는 LG전자 키친솔루션사업부의 경우, 온도, 저소음, 구조, 사이클, 열교환기, 기계실, 순환팬, 전자레인지 도어, 표준화, 열전달 메커니즘 등에서 161건의 산학R&D과제를 수행했다. 소음과 관련된 35건(13~22)의 과제 중 80%인 28건은 부품 개발, 설계 가이드, 프로그램-인텍스 개발 등에 직접 적용됐으며, 실제 11건은 LG냉장고의 음향 파워 레벨을 평균 1.5dB를 낮추는 데 기여해 제품 경쟁력을 크게 향상시켰다. 이를 보면, LG전자의 초프리미엄 브랜드인 시그니처(SIGNATURE) 냉장고가 소음이 적은 이유는 부산대 기술력이 들어가 있기 때문이다.

부산대와 LG전자는 제품 개발 주기가 짧아 치열한 기술 경쟁이 펼쳐지는 가전 산업 분야에서 미래 혁신 인재 양성 및 산학 협력 연구가 유기적으로 연계된 신 산학얼라이언스 체제를 통해 LG전자의 ‘초격차 글로벌 1위’ 역량을 함께 키워 나가고 있다. 이를 위한 업무협약을 2022년 2월 체결하고, 기업맞춤형 취업연계 학부·대학원 과정을 운영하기로 했

다. LG전자 재직자의 R&D대학원 과정을 함께 운영하고 최신 기술 동향을 반영한 단기 교육 프로그램도 활성화한다. 올해 2월에는 디지털 헬스케어 연구와 인재 양성에도 협력 분야를 넓혔다.

Pusan National University has opened the era of 80 trillion won in annual sales and has continued its ‘30-year partnership’ with LG Electronics, a global company that has been performing the best since its inception.

Since Pusan National University first established the ‘Department of Intelligent Mechanical Systems’, an industry-university cooperation course in the form of a contract department, with LG Electronics in 1995, signed an MOU for customized new industry-university cooperation in 2004, it has contributed to the development of excellent talent at Pusan National University and the technological innovation of LG Electronics through the opening of the current Smart Appliances and Air Conditioning System Engineering, and the opening of the Advanced Refrigeration and Air Conditioning Energy Center (LG CARE Center).

In particular, Pusan National University has carried out 365 tasks as of 2021 through industry-university R&D. In the case of the LG Electronics Kitchen Solution Division, represented by refrigerators, 161 industry-academia R&D tasks in temperature, low noise, structure, cycle, heat exchanger, machine room, circulation fan, micro-wave door, standardization, and heat transfer mechanism.

Of the 35 noise-related tasks (13~22), 80% or 28 cases, were directly applied to component development, design guides, and program-index development, and 11 actually contributed to lowering the acoustic power level of LG refrigerators by an average of 1.5dB, greatly improving product competitiveness. For example, the reason why LG Electronics’ ultra-premium brand SIGNATURE refrigerator produces less noise is because it contains Pusan National University’s technology.

Pusan National University and LG Electronics are jointly developing LG Electronics’ ‘Global No. 1 in Super Gap’ capability through a new industry-academia alliance system that organically links future innovative talent cultivation and industry-academia cooperative research in the consumer electronics industry, where fierce technology competition is held due to the short product development cycle. To this end, a business agreement was signed in February 2022, and the company decided to operate employment-linked undergraduate and graduate courses tailored to companies.

LG Electronics will run R&D graduate courses together and activate short-term education programs that reflect the latest technology trends. In February this year, the company also expanded its cooperation to digital healthcare research and talent cultivation.

전북대-현대차 ‘넥쏘’ 세계 1위 수소전기차

전라북도는 새만금을 중심으로 지역에 그린 수소 단지 조성 및 전기 및 수소 연료전지 차세대 상용차 사업, 전주-완주 수소 시범도시 사업을 야심차게 추진하고 있다. 이러한 지역의 미래 먹거리가 될 수소 산업을 전북대학교가 이끌고 있다.

이 분야에서 전북대는 교수 연구 결과를 실험실 창업을 통해 월드클래스 기업으로 키운 성과를 갖고 있는데, 현대자동차가 양산하고 있는 수소전기차 ‘넥쏘’에 탑재되는 수소탱크를 납품하는 ‘일진복합소재’다. 이 기업은 전북대 이종희 교수팀(대학원 나노융합공학과)이 개발한 기술을 활용해 월드클래스 기업으로 성장했다. 이종희 교수는 탄소를 기반으로 한 첨단 복합소재 개발과 환경오염이 없는 그린수소 생산 분야에서 국내 탑클래스 연구자다.

2004년 개발된 이 수소탱크 기술은 세계 최고 수준이다. 높은 기술 장벽으로 인해 세계적으로도 5개 정도 업체에서만 보유하고 있는 기술력을 전북대가 보유하고 있는 것이다. 이 연료탱크는 미국과 독일에 이어 세계 3번째로 설계에서 제작까지 순수 국내 기술로 개발된 것으로, 기존 금속에 비해 무게를 60% 이상 줄이면서도 효율과 안정성은 크게 높였다. 수소탱크가 외부 충격에도 폭발하지 않으면서 가스가 배출되도록 해 매우 안전하다. 기존 금속 탱크에 비해 수명도 2배 이상 된다.

특히 이 교수팀은 그린수소를 저렴하게 대량 생산할 수 있는 촉매를 개발해 상용화도 모색하고 있다. 그린수소는 물을 전기분해 하여 생산하기 때문에 탄소 배출이 전무한 수소로, 탄소중립 시대에 가장 필요한 미래형 에너지 기술로 평가받고 있다. 특히 이 기술은 새만금 지역의 그린수소 산업과 수소 경제사회를 성큼 다가오게 하는 데 크게 기여할 것으로 기대된다. 개발된 촉매는 이 교수팀이 시작한 대학 실험실 벤처기업인 ‘아



헤스(AHES, Advanced Hydrogen Energy Solution)’에서 고효율 수전해 장치를 제조할 예정이다.

Jeollabuk-do is ambitiously promoting the construction of a hydrogen complex drawn in the region, the next-generation commercial vehicle project for electricity and hydrogen fuel cells, and the Jeonju-Wanju hydrogen pilot city project. Jeonbuk National University is leading the hydrogen industry, which will be the future cash cow for these regions.

In this field, Jeonbuk National University has developed the results of its professor’s research into a world-class company through the establishment of a laboratory. It is a ‘Iljin composite material’ that supplies hydrogen tanks mounted on ‘Nexo’, a hydrogen electric vehicle that Hyundai Motor is mass-producing. The company has grown into a world-class company by utilizing technology developed by Professor Lee Joong-hee’s team (graduate nano fusion engineering department) at Jeonbuk National University. Professor Lee Joong-hee is a top-notch researcher in Korea in the field of developing advanced carbon-based composite materials and producing green hydrogen without environmental pollution.

Developed in 2004, this hydrogen tank technology becomes the world’s best. Despite of high technology barriers, Jeonbuk National University has the technology that only about five companies have worldwide.

The fuel tank is the world’s third-largest after the U.S. and Germany to be developed with pure domestic technology from design to manufacture, and it has significantly improved efficiency and stability while reducing its weight by more than 60% compared to existing metals. It is very safe because the hydrogen tank discharges gas without exploding due to external impact. Its lifespan is more than twice that of conventional metal tanks.

In particular, Professor Lee’s team is seeking commercialization by developing a catalyst that can mass-produce green hydrogen at a low cost. Since green hydrogen is produced by electrolyzing water, it is hydrogen that does not emit carbon and is evaluated as the most necessary future energy technology in the era of carbon neutrality. In particular, this technology is expected to contribute greatly to bringing the green hydrogen industry and hydrogen economic society in the Saemangeum area. The developed technology will manufacture high-efficiency water electrolysis devices at AHES (Advanced Hydrogen Energy Solution), a university laboratory venture launched by Professor Lee’s team.



경상국립대-이탈리아 세라믹기술원 국제공동연구

주한 이탈리아 대사관은 매년 이탈리아 우수 연구자를 우리나라 연구기관에 연수시키는 양국 연구자 교류 프로그램을 진행하고 있다. 이 연수를 통해 이탈리아 세라믹기술연구원(Istituto di Scienza e Tecnologia dei Materiali Ceramici) 소속 알레시오 아다미아노(이하 아다미아노) 박사가 경상국립대학교 농업생명과학대학 전종록 교수 실험실을 방문하여, 양 기관 사이의 협력 연구를 시작했다. 아다미아노 박사는 수산화인회석 세라믹 입자 합성 전문가로 주로 생체 재료 분야를 연구해 왔으나, 최근 주목받는 나노 수산화인회석의 농업적 적용을 위해 농업 연구에 강점을 보여준 경상국립대를 방문한 것이다.

양 기관의 협업으로, 양산성을 확보한 수산화인회석 기반 신규 나노 구조체를 개발했으며, 옥수수 재배 실험 결과 농민들이 선호하는 용과린 인산 비료에 비해 우수한 작물 생산성과 염 스트레스 저항 능력을 보이는 것으로 확인됐다. 관련 연구 결과는 이탈리아 세라믹기술연구원과 함께 공동 국제특허를 출원하고, 미국, 유럽연합, 중국, 인도, 호주, 캐나다, 브라질 등 총 7개국에 개별국 진입을 진행한 상태다.

또한 협업 연구 결과를 바탕으로, 이탈리아 세라믹기술연구원과 이탈리아 화학 기업 램버티(Lamberti) 주식회사의 후원 아래 리커버 인그리던츠(Recover Ingredients) 주식회사가 이탈리아에서 창업됐으며, 이 기술이 이전되는 성과를 올렸다. 특히 지분 50%를 보유한 경상국립대는 앞으로 관련 기술로 제조된 나노 수산화인회석 비료 매출액의 1-4%를 기술료로 받게 된다.

이번 국제 공동연구는 해외 기업 창업 및 기술이전까지 진행한 모범적인 사례다. 경상국립대 산학협력단은 이러한 실적을 더욱 장려하기 위해 다양한 국제 교류 프로그램 및 업무협약 등을 지속적으로 지원하고 있다.

The Italian Embassy in Korea conducts a yearly bilateral researcher exchange program, bringing outstanding Italian researchers to research institutions in Korea for training. Through this training program, Dr. Alessio Adamiano from the Italian Institute of Science and Technology for Ceramics (ISTEC) visited Professor Jeon Jong-rok's laboratory at the College of Agriculture and Life Sciences at Gyeongsang National University and launched a collaborative research project between the two institutions. Dr. Adamiano specializes in synthesizing hydroxyapatite ceramic particles and has primarily researched the field of biomaterials. However, to investigate the agricultural applications of nano-hydroxyapatite, which have recently risen to prominence, he visited Gyeongsang National

University, which has shown strength in agricultural research. Collaboration between the two institutions resulted in the development of a new hydroxyapatite-based nanostructure with excellent productivity. Experiments on corn cultivation have confirmed that it exhibits superior crop productivity and salt stress resistance in comparison to a fused calcium magnesium phosphate fertilizer commonly used by farmers. Related research results have been filed for a joint international patent with ISTEC. Separate patent applications have been filed in seven areas, including the United States, the European Union, China, India, Australia, Canada, and Brazil.

Furthermore, based on the collaborative research results, Recover Ingredients Co., Ltd., sponsored by ISTEC and the Italian chemical company Lamberti, was established in Italy and has achieved remarkable success in transferring this technology. Gyeongsang National University, which holds a 50% stake in the patent, will receive a technology fee of 1-4% of nano-hydroxyapatite fertilizer sales manufactured by this technology.

This international joint research is an exemplary case of successful overseas corporate start-ups and technology transfer. The Gyeongsang National University Industry-Academia Cooperation Office continues to support various international exchange programs and business agreements to further encourage such achievements.



충남대-호주 글로벌기업, 희토류 독립 이끈다

충남대학교가 호주의 글로벌기업과의 글로벌 산학협력을 통해 중국에 의존하던 희토류 생산 독립을 이끌고 있다.

연 최대 2만5,200톤의 희소 및 희토류를 70년간 생산 가능한 대규모 광산을 보유하고 있는 채굴 회사인 호주의 ALKANE사의 자회사인 희소금속 채광 및 가공업체 ASM(Australian Strategic Materials Ltd)은

지난해 5월, 한국법인 KSM메탈스를 통해 충북 오창에 금속공장을 설립했다.

탄소중립과 4차산업의 핵심인 전기차와 풍력발전기의 핵심부품으로 모터와 터빈이 들어가는데, 이 모터와 터빈의 최고 성능을 끌어내기 위해서는 희토류가 들어간 영구자석이 필요하다. 우리나라는 영구자석 생산 기술은 있지만 희토류를 생산할 수 없어 80% 이상을 중국 수입에 의존해왔으나 충남대가 주도하고 있는 호주 ASM과의 글로벌 협력체계 구축으로 '희토류 독립'을 이끌어가고 있다.

이에 앞서 충남대는 지난 2019년, 충남대학교기술지주(주)의 자회사인 대덕특구 연구소기업인 (주)지론텍과 호주 ALKANE사의 자회사인 ASM과 함께 친환경 희토류 생산을 위한 120만 달러 규모의 투자계약을 체결했다.

충남대 이종현 연구팀과 (주)지론텍은 금속 산화물로부터 독성가스를 사용하지 않고, 직접 고순도 금속으로 환원시킴으로써 폐기물 제로 기술인 'LCE공정(Liquid Copper-aided Electrolysis Platform Process)'을 보유하고 있으며, ASM사는 충남대가 이전한 친환경 금속처리 기법을 토대로 한-호주 합작회사인 KSM메탈스를 설립·운영함으로써 중국으로부터의 희토류 독립을 선도하며 미래 산업 먹거리를 창출하고 있다.

CNU plans to rival China and end the cornering of the rare earth resources market through global industry-academic cooperation with a prominent Australian company. Australian Strategic Materials Ltd, a subsidiary of ALKANE in Australia, which has a large-scale mine capable of producing up to 25,200 tons of rare earth resources over seven decades, established a metal plant in Ochang, Chungbuk province, through KSM Metals, which is its Korean affiliate, in May last year.

Motors and turbines are included as essential components of electric vehicles and wind power generators, which are the core of carbon neutrality and the fourth industrial revolution. Permanent magnets containing rare earth resources are necessary to optimize



the performance of these motors and turbines. South Korea already has technology for producing permanent magnets but has relied on rare earth resources imported from China for more than 80% of manufacturing materials. Now, CNU takes the lead in "rare earth independence" by establishing a global cooperation system with ASM of Australia.

CNU signed a \$1.2 million investment agreement with Ziron Tech, a CNU Technology Holdings Co., Ltd subsidiary in Daedeok Innopolis, and ASM, an ALKANE Co., Ltd. subsidiary from Australia in 2019.

The research team of Dr. Lee Jeonghyun at CNU and Ziron Tech acquired a zero-waste technology called "Liquid Copper-aided Electrolysis Platform Process," which directly reduces toxic gas from metal oxides to high-purity metals. ASM is establishing and operating KSM Metals, a joint venture between South Korea and Australia, to realize rare earth resource independence from China.



강원대, 대학연구소에서 K-바이오 선두주자로

강원대학교는 2022년 교육부 주관 'LINC3.0사업 기술선도형'과 중소벤처기업부의 '강원권 창업중심대학'에 선정됐으며, 지역 창업벤처기업 육성을 위해 다양한 창업 지원·투자 및 글로벌 협력 프로그램을 운영하고 있다.

특히, 강원대 의생명융합부 차상훈 교수가 2013년 창업한 '에이프릴바이오(APRILBIO)'는 지난 2022년 7월 코스닥(KOSDAQ)에 상장하며, 'K-바이오'를 이끌어 나갈 글로벌 선도기업으로 경쟁력을 인정받고 있다.

에이프릴바이오가 보유한 원천 기술은 '항체 라이브러리'와 혈청 내 알부민과 인간화 항체 절편(Fab) 간 결합을 활용한 '약물 지속형 플랫폼(SAFA)'이다. 'SAFA(Serum Albumin Fragment Associated)'는 인슐린과 같은 바이오 의약품이 인체 내에서 장기간 효과를 발휘할 수 있도록 개발된 첨단기술이다. SAFA 기술이 적용된 바이오 의약품은 항체 및 재조합 단백질 치료제 뿐만 아니라 이중 기능의 새로운 바이오 의약품 개발 등 신약 후보 제작 관점에서도 광범위한 확장성을 지닌다.

에이프릴바이오는 SAFA 기술의 글로벌 특허권을 확보하고 있어 전 세계에서 독점적으로 사용할 수 있다. 에이프릴바이오는 지난해 10월 덴마크의 글로벌제약사 '룬드백'과 최대 4억3,200만 달러(5,180억 원)에 달하는 수출 계약을 체결했으며, 국내 대형 제약사 및 병원, 연구기관과 신약개발 업무협약 및 공동연구 네트워크를 지속적으로 구축하고 있다.

최성용 강원대 산학연구부총장은 "제2, 제3의 에이프릴바이오가 나타



날 수 있도록 기업지원 활동을 더욱 고도화할 예정"이라며 "교원 창업 을 더욱 활성화해 강원대의 산학협력 가치 창출과 현장실습을 통한 인턴십 채용 등 학생들의 취업을 위한 산학연 혁신 생태계를 강화해 나가 겠다"고 강조했다.

In 2022, Kangwon National University(hereafter referred to as KNU) was selected for the 'Leaders in INdustry-university Cooperation Phase 3 Project'(hereafter referred to as LINC3.0) in the Leading Technological Innovation category hosted by the Ministry of Education and the 'Gangwon Startup-Centred University' a project hosted by the Ministry of SMEs and Startups. Additionally, KNU has been operating various global cooperation programs and providing investment support to foster local start-up venture companies.

In particular, 'Aprilbio', which was founded in 2013 by Professor Sang Hoon Cha from the Medical and Bioscience College at Kangwon National University, was listed on the Korea Securities Dealer Automated Quotation(KOSDAQ) in July 2022 for its competitiveness as a global leading company.

The original technology possessed by April Bio is the 'drug-sustaining platform (SAFA)' that utilizes the 'antibody library' and the binding between albumin in serum and humanized Fragmented Antigen Binding(Fab). SAFA (Serum Albumin Fragment Associated) is a state-of-the-art technology that allows biopharmaceuticals such as insulin to be effective in the human body for an extended period of time. SAFA can be versatile in that it can be applied in development of new biopharmaceuticals with dual functions as well as antibody and recombinant protein therapeutics.

The SAFA technology can only be used by Aprilbio as it holds the global patent. With this exclusive technology, AprilBio signed an export contract worth up to 432 million dollars(518 billion won) with Lundbeck, a global pharmaceutical company in Denmark,

and is continuously building global network by signing agreements and conducting joint research with various pharmaceutical companies, hospitals, and research institutes.

Choi Sung Oong, Vice President of Industry-University and Research Affairs at Kangwon National University, said, "We plan to further advance corporate support activities so that we can discover more corporation such as Aprilbio. Kangwon National University aims to vitalize entrepreneurship among faculty to create industry-university cooperation value and create more opportunities for students for employment through industry-academia cooperation."

충북대-셀트리온 제약 트랙 제약 바이오 인재 양성

충북대학교가 충청북도의 핵심 사업인 바이오산업의 중심이 될 제약 바이오 핵심인재 양성에 앞장서고 있으며, 이를 통해 지역을 넘어 세계로 뻗어가고 있다.

충북대는 지난 2017년 셀트리온 제약과 현장맞춤형 교육과정 개발과 상호 유기적인 산학협력을 통해 실무형 인재를 양성하고 취업으로 연결해 양 기관의 상생발전을 목표로 업무협약을 체결했으며, 현재 자연과학대학에 '셀트리온 제약-충북대 트랙(전문인력 양성 프로그램)'을 설치해 운영하고 있다.

이에 충북대는 지난 2018년부터 셀트리온 제약-충북대 트랙 장학생을 선발해 수확보조금 지원 및 제약 전문 인력 양성 트랙 취지에 걸맞는 교과목을 구성해 학생들에게 현장 맞춤형 교육을 지원하고 있다.

선발된 트랙 장학생들은 4학년 2학기 기간 동안에는 셀트리온 제약에서 인턴십을 진행해 실무 경험을 쌓고, 졸업 후 채용요건 충족 시 채용으로까지 이어져 산학연 맞춤 인재로 성장하고 있다.

현재 트랙 장학생은 6기까지 선발했으며, 4기까지 참여한 22명의 학생은 모두 취업으로 연계됐고, 5기와 6기 학생 10명이 트랙 장학생으로 선발돼 제약 및 생명과학 분야에서 충북대의 위상을 높이고 있다.

Chungbuk National University is taking the lead in cultivating



pharmaceutical talent, which will be the center of the bio industry, a core business in Chungcheongbuk-do, and is expanding beyond the region to the world.

CBNU signed a business agreement with Celltrion Pharm Inc. in 2017 to cultivate practical talent and connect them to employment through on-site customized curriculum development and interactive industry-academic cooperation. Currently, it has operated 'Celltrion-CBNU Track' (professional manpower training program) in the College of Natural Sciences.

CBNU has selected Celltrion-CBNU track scholarship students since 2018 and has developed on-site customized courses suitable for the purpose of the track, that is, to train pharmaceutical professionals.

The track scholarship students have an internship at Celltrion Pharm Inc. to gain practical experience during the second semester of their senior year and have an opportunity to get a job there after graduation if they can meet the requirements. They are growing into industry-academic-specific talent.

The track scholarship have selected its recipients 6 times so far, and all 22 students from the 1st to the 4th have been employed, and 10 students of the 5th and the 6th are enhancing the status of CBNU in pharmaceutical and life science fields.



서울대-네이버 초대규모 AI 연구센터 운영

서울대학교 AI연구원은 2021년 5월, 세계 최고의 한국어 AI 인공지능을 연구하고 활용하는 것을 목표로 '서울대-네이버 초대규모 AI 연구센터'를 설립하였다. AI 언어지능은 영어를 중심으로 이루어지고 있어, 한국어 AI 언어지능을 만드는 것은 큰 도전이다. 네이버에서 한국어 GPT-3 모델인 하이퍼클로바로 한국어 초대규모 AI의 기반을 만들었고, 그다음 단계의 AI를 만들기 위해 서울대 AI연구원의 뛰어난 인력들과 같이 힘을 모으고 있다. 본 센터의 연구를 통해 대한민국의 모든 국민들이 훌륭한 한국어 AI 언어지능을 활용할 수 있을 것이다.

본 센터는 서울대 전병곤 교수와 네이버 하정우 소장이 공동 센터장을 맡고 있고, 서울대 AI 전공 교수진 11명 연구팀(전병곤 교수팀, 김건희 교수팀, 문태섭 교수팀, 송현오 교수팀, 윤성로 교수팀, 이경무 교수팀, 이상구 교수팀, 장병탁 교수팀, 정교민 교수팀, 주한별 교수팀, 황승원 교수팀)과 네이버 AI 연구팀이 협력을 통해 현재 초대규모 AI의 한계점을 극복하고, 멀티모달로 확장하는 공동 연구를 수행하고 있다.

본 센터의 설립에 앞서, AI연구원 산학협력센터(CIC)는 네이버와 공동연

구 및 인재 양성을 위해 지난 2020년부터 상호 협력해왔으며, 이러한 파트너십을 서울대-네이버 초대규모 AI 연구센터의 설립으로 확장하였다. AI연구원은 산학협력을 통해 산업과 사회에 기여하는 것을 목표로 주요 기업들과 '멤버십' 프로그램을 운영하고 있으며, 최근에는 스타트업과 중견 기업들을 위한 AI Innovator 프로그램을 운영하기 시작했다. AI연구원은 서울대-네이버 초대규모 AI 연구센터 같은 산학 협력의 성공 사례를 다양한 분야에서 지속적으로 만들고 확대해나갈 계획이다.

Artificial Intelligence Institute of Seoul National University (AIIS) founded SNU-Naver Hyperscale AI center in May, 2021 to conduct joint research on hyperscale AI. The goal of the center is to research and utilize the world's best Korean artificial intelligence. Linguistic artificial intelligence development is focused only on English, so it is a big challenge to create Korean artificial intelligence. Naver paved the way for hyperscale AI by HyperCLOVA which is Korean GPT-3 model, and they are gathering their strength with competent human resources of AIIS to make the next-level AI.

The Center is lead by Byung-Gon Chun, professor of Seoul National University, and Jung-woo Ha, center leader of Naver, and 11 research teams led by professors of SNU who major in AI (team of professor Byung-Gon Chun, team of professor Gun-Hee Kim, team of professor Tae-Sup Moon, team of Hyun-Oh Song, team of Sung-Roh Yoon, team of Kyoung-Mu Lee, team of Sang-Goo Lee, team of Byoung-Tak Zhang, team of Kyo-Min Jung, team of Han-Byul Joo, team of Seung-Won Hwang) and AI research team of Naver are cooperating to overcome the limit of present hyperscale AI, and to expand to Multimodal.

Before the foundation of the Center, CIC (Artificial Intelligence Institute Center for Industry Collaboration) has collaborated with Naver for joint research and cultivation of competent human resources since 2020, and this partnership was expanded by founding



SNU-Naver hyperscale AI research center. AIIS has been operating 'membership' program with major enterprises to accomplish the goal to contribute to industry and society through industry-academic cooperation. Recently, it started 'AI Innovator Program' for startups and midsize businesses. AIIS plans to make and expand successful examples like SNU-Naver hyperscale AI research center from various fields constantly.

전남대, 구글·카카오·MS와 미래인재 양성

전남대학교가 세계적인 기업들과 손을 맞잡고, 글로벌 산학협력을 통한 미래인재 양성에 나섰다.

전남대는 광주광역시, 구글과 함께 구글 클라우드 기반 인공지능의 이해를 중심으로 한 전문가 과정 개설을 추진하고 있다. 교육 공간은 전남대 혹은 광주 구글AI센터 등이 검토되고 있다. 이는 정성택 전남대 총장이 지난 1월 강기정 광주광역시장과 함께 구글 미국 본사를 방문해 구글 클라우드 관계자와 만나, 데이터의 효율적인 통합관리 필요성에 공감하며, 인공지능 협업모델을 논의한 데 따른 후속 조치다.

교육과정은 기업별 선호기술 수요조사를 거쳐 커리큘럼을 구성하고 현업의 의견을 반영해 프로젝트 주제를 선정하는 등 현장밀착형으로 구성된다. 이처럼 전남대는 글로벌 기업과의 협업을 통해 교육을 이수한 우수 학생들에게는 구글 파트너사에서의 취업 기회도 제공될 것으로 보고 있다.

이와 함께 전남대는 (주)카카오와 손잡고 4월부터 지역 IT인재육성을 위한 '카카오 테크 캠퍼스'를 운영한다. '카카오 테크 캠퍼스'는 디지털 환경에 적합한 개발자 양성을 위해 카카이가 지역대학과 협업체 운영을 하는 기술 개발자 양성 프로그램이다. 이에 따라 시공간의 제약 없이 온라인 방식으로 기초교육부터 실무교육까지 진행하면서, 현장에 투입 가능한 수준의 주니어 개발자로 성장할 수 있도록 지원한다.

교육 전반에 카카오 현지 실무 개발자가 참여해 학생의 학습 및 프로젝트 수행에 대해 조언하고 취업활동과 관련된 질의응답, 멘토링, 특강, 코드 리뷰 등을 지원한다.

앞서 전남대는 지난해 12월 마이크로소프트사와 협업체 학내에 '한국 마이크로소프트혁신 허브'를 열기도 했다. 전남대 MS혁신허브는 지역 스타트업 역량 강화와 글로벌 진출을 위한 교육, 해외진출 컨설팅 서비스 제공을 비롯해 지역 창업 활성화를 위한 세미나, 포럼 등을 개최할 계획이다.

CNU will cooperate with internationally prestigious enterprises and embark on nurturing future talent through the global industry-academia cooperation system.

CNU, along with Gwangju Metropolitan City and Google, is pro-

moting the expert training course centered on understanding Google Cloud-based artificial intelligence. Both CNU and the Gwangju Google AI Center are being considered for the venue.

This is a part of the follow-up measure after CNU President Jung Sung-taek visited Google's US headquarters with Gwangju Metropolitan City Mayor Kang Ki-jeong in January. They met the Google Cloud officials, agreed on the need for efficient integrated management of data, and discussed an artificial intelligence collaboration model.

The curriculum is tailored to meet the needs of companies as the program will begin by conducting a survey to learn about the demands and preferred technologies by companies and selecting a project topic by responding to the needs of each field.

As such, CNU believes that excellent students who have completed education can gain access to the employment opportunities offered by partner companies of Google.

Along with this, CNU will work together with Kakao Co., Ltd. to operate the Kakao Tech Campus to nurture local IT talent from April.

The Kakao Tech Campus aims to foster developers in the digital field through programs operated by Kakao in collaboration with local universities. Accordingly, the programs support trainees to grow into junior developers who can be put into the field while proceeding from basic education to practical training online, thus without time and space constraints.

In-service Kakao developers participate throughout the training program to provide advice on student learning and project performance, a job search support-related Q&A, mentoring, special lectures, and code reviews.

Previously, CNU collaborated with Microsoft in December, 2022, to open the Korea Microsoft Innovation Hub on campus. The CNU



MS Innovation Hub plans to hold seminars and forums to promote local startups, as well as provide training and consulting services for overseas expansion to strengthen local startup capabilities and advance into the global market.

제주대-카카오 글로벌 IT 전문인력 양성

제주대학교는 글로벌 실무 역량을 갖춘 산학연계형 IT 전문인력 양성을 목표로 산업계와 연계된 교육 네트워크를 구축하고 사회수요에 부합하는 적응형 인재 양성을 위해 노력하고 있다.

이러한 노력의 일환으로 제주대 컴퓨터공학전공 주관 하에 2007년 (주)카카오와 산학협약을 체결하고 산업체 요구에 맞는 수요자 중심의 인력 양성 사업인 공학교육혁신센터사업의 '카카오트랙'을 현재까지 수행 중에 있다. 이 트랙을 통해서 수요자 중심의 목적 지향형 교과과정 및 교육 시스템을 구축함으로써 졸업 후 학생들이 별도의 교육을 받지 않더라도 현장에 바로 투입할 수 있는 실무 강화형 고급인력을 양성하고 있다.

산업체 요구에 맞는 수요자 중심의 인력양성을 위해서 산업체인 (주)카카오 소속 임직원을 산업체 겸임교수로 임용하고 현재의 트랙교과목 4개의 강좌를 직접 강의하고 있다.

(주)카카오는 트랙 참여학생 3~4학년을 대상으로 4주간의 현장실습 기회를 제공하고 있으며, 또한 트랙 참여학생 4학년을 대상으로 3~4개월간 현장 실무능력 향상 및 현장적응력 습득을 통한 지역 대학생들의 취업가능성 제고를 위하여 현장 맞춤형 인턴십을 지원하고 있다.

지금까지 카카오트랙을 졸업한 학생의 국내 IT기업 취업률은 평균 84.5%이고 이는 타 학생들의 취업률에 비해 월등히 높아서 트랙의 인재양성 효과가 아주 높음을 알 수 있다.

지식경제부에서 배포한 공학교육혁신센터사업 관련 보도자료에서 제주대 카카오트랙 사업을 우수 사례로 소개한 바가 있으며, 정보통신연구재단은 우리 교과과정 운영에서 아이디어를 얻어 교과과정 개발 사업을 수행하였고, 전국 20개 대학이 사업을 수행한 결과 제주대가 우수사례로 뽑힌 바도 있다.

Jeju National University aims to nurture industry-university-linked IT professionals equipped with global practical capabilities, establishing an educational network linked to the industry and making efforts to foster adaptive talents that meet social demand.

As part of these efforts, an industry-university agreement was signed with Kakao Co., Ltd. in 2007 under the supervision of the Department of Computer Science and Engineering at Jeju National University, and the "Kakao Track" of the Engineering Education Innovation Center project, which is a demand-oriented manpower training project that meets the needs of the industry,

is currently being carried out. Through this track, by establishing a user-oriented, purpose-oriented curriculum and education system, students are fostering high-quality manpower with practical skills that can be immediately put into the field without receiving separate education after graduation.

In order to nurture consumer-centered manpower that meets the needs of the industry, executives and employees from Kakao Co., Ltd., an industrial company, are appointed as adjunct professors, and they are teaching 4 courses in the current track subjects.

Kakao Co., Ltd. provides field training opportunities for 4 weeks for 3rd and 4th graders participating in the track, and for 4th graders participating in the track, they can improve their field work skills and acquire field adaptability for 3-4 months. In order to improve the employability of college students, we support field-customized internships.

The average employment rate of Kakao Track graduates in domestic IT companies so far is 84.5%, which is much higher than the employment rate of other students, indicating that the track is very effective in nurturing talented people.

In a press release related to the Engineering Education Innovation Center project distributed by the Ministry of Knowledge Economy, Jeju National University's Kakao Track project was introduced as an excellent case, and the ICT Research Foundation carried out a curriculum development project with ideas from our curriculum operation, As a result of the projects carried out by 10 universities, Jeju National University was selected as an excellent case.



MAIN ISSUE II

글로벌 산학협력 활성화를 기대하며

Looking Forward to the Revitalization of Global Industry-Academic Cooperation



전북대학교 제18대 前 총장 김동원
Dong-won Kim, the 18th president
of Jeonbuk National University



지난 1월 초에 필자를 포함한 7개 거점국립대학의 총장 일행은 미국 라스베이거스에서 열리는 CES2023에 참가할 기회가 있었다. 널리 알려진 바와 같이 CES는 가전을 필두로 자동차, 항공기, 헬스케어, 인공지능 등 사회 모든 분야에 걸친 전 지구적인 첨단 기술과 제품을 홍보하는 각축장으로 진화했다. CES는 매년 그 규모가 확대되고 있는데, 특히 금년에는 한국을 비롯한 많은 나라의 대학들이 전시관이나 홍보 부스를 개설하고 성과를 홍보하였다. 앞으로 거점국립대학들이 그간의 첨단 연구 성과를 CES에서 활발히 선보일 수 있기를 기대한다.

첨단기술 개발을 위해서는 우수한 연구자들이 그룹화되고 관련 인프라가 집적화되어야 한다. 대학은 기술개발이나 연구자 중심으로 대학

운영체계가 바뀌어야 한다. 역사적으로 볼 때 구미의 선진국들이 경쟁적으로 연구중심대학을 설립한 이유가 여기에 있다. 대표적으로 미국의 주요 주립대학들이나 독일의 TU9 대학들, 호주 연방의 주립대학들, 그리고 일본의 제국대학들이 모두 연구중심대학으로 육성되었다. 이 중에서도, 미국 서부 캘리포니아 주의 10개 UC대학들은 실리콘밸리, 샌디에고 바이오클러스터 등에 핵심 인력을 공급하고 경제 부흥에 기여한 것으로 잘 알려져 있다.

연구중심대학으로 전환하기 위해서는 몇 가지 전략이 필요한데, 그 첫째는 우수한 연구자들을 특정 분야에 집중투입하는 것이다. 따라서 대학의 학과 교수 규모 등이 서구의 대학과 유사한 수준으로 확대되어

야 하고, 교수 1인당 학생 비율도 OECD 기준으로 조정되어야 한다. 지역의 주요 국립대학들은 통합되고, 우수 교수 및 학생 중심 체제로 운영되어야 한다. 둘째, 대학과 기업의 연구자들이 함께 연구할 수 있는 리서치파크가 대학 안 혹은 대학에 인접하여 조성되어야 한다. 최근 급부상하고 있는 드레스덴 대학과 인접한 막스프랑크 및 프라운호퍼 연구소 등이 대표적인 사례이다. 영국의 서리대학과 서리 리서치파크, 미국 노스캐롤라이나와 영국 캠브리지 리서치트라이앵글도 대표적인 리서치파크의 조성 사례이다.

셋째, 글로벌 파트너십을 통한 우수한 인재의 확보이다. 연구중심대학이 성공하기 위해서는 우수 교수뿐만 아니라 우수 대학원생의 확보가 매우 중요한 바, 전 세계 다양한 국가의 인재들을 폭넓게 활용하는 전략이 필요하다. 이렇게 되면 글로벌 기업들과의 기술개발 및 산학협력 사업도 알차게 진행할 수 있다. 싱가포르나 홍콩의 대학들이 이러한 방식으로 글로벌 기업과의 협력관계를 크게 확대하고 있음에 주목해야 한다. 마지막으로, 대학의 기술을 사업화하기 위해서는 기술이전 조직(TLO)이나 기술사업화 조직(기술지주회사)이 활성화 되어야 한다. 따라서 현재 연구비 수주나 연구행정 업무에 집중하고 있는 대학의 산학협력단에서 기술 이전 및 사업화 조직을 분리하여 독립법인으로 운영하는 것이 매우 중요하다. 글로벌 산학협력이 활성화되면 지역에 우수한 인재와 기업이 모여들고, 대학은 특화된 연구중심대학으로 성장하게 된다.

In early January, seven flagship national university presidents, including myself, had a chance to participate in CES 2023 in Las Vegas. As is widely known, CES has evolved into a venue for promoting cutting-edge technologies and products worldwide in all sectors of society, including automobiles, aircraft, healthcare, and artificial intelligence, with highlight in home appliances. Signaling CES's continual expansion, in 2023 universities from several countries, including Korea, opened exhibition halls and promotional booths to promote their achievements over the year. It is my hope that the flagship national universities will continue to showcase their advanced research achievements at CES in the future.

In order to develop high-tech technologies, talented researchers must be grouped, and related infrastructures must be integrated. Universities should adjust their university operating systems to center on technology development and researchers. Historically, this approach is why developed western countries were able to establish competitive research-oriented universities. Representatively, major state universities in the United States, TU9 universities in Germany,

state universities in the Australian Federation, and Imperial universities in Japan were all fostered as research-oriented universities. Among them, 10 UC universities in California have become well known for supplying key manpower to Silicon Valley, San Diego's BioCluster, and larger contribution to economic revival.

Transitioning to a research-oriented university requires several strategies, the first of which is to focus talented researchers on specific fields. For this, the number of professors at universities should be expanded to a level similar to that of western universities, and the student-to-professor ratio should be adjusted to OECD standards. Major national universities in the region should be integrated and run under a system centered on excellent professors and students. Second, research parks where researchers from universities and companies can study together should be created within or adjacent to universities. Representative examples include the recently emerging University of Dresden and the MaxFrank and Fraunhofer Institute adjacent to it. Surrey University and Surrey Research Park in the U.K., North Carolina in the U.S., and Cambridge Research Triangle in the U.K. are also examples of the modern construction of research parks.

The third part of this strategy is securing exceptional human resources through global partnerships. In order for research-oriented universities to succeed, securing driven graduate students as well as leading professors is very important, and a strategy to widely utilize talent from countries around the world is needed. In this case, technology development and industry-academic cooperation projects with global companies can also be carried out. We should note that universities in Singapore and Hong Kong are greatly expanding their cooperative relationships with global companies in this way. Finally, in order to commercialize a university's technology, a technology transfer organization (TLO) or a technology commercialization organization (technology holding company) must be activated. Therefore, it is very important to separate the technology transfer and commercialization organization from the university's industry-academic cooperation group, which initially focuses on receiving research funds or research administration tasks, and then operate it as an independent corporation. When this industry-academic cooperation is activated on a global scale, leading talent and cutting edge companies will gather in the region, and universities will grow into specialized research-oriented universities.

Chat GPT와 대학교육

Chat GPT and University Education



이시한 작가 『GPT 제너레이션』 저자
Sihan-Lee, Writer 『GPT Generation』



양자 컴퓨팅을 예시를 들어서 쉬운 문장으로 설명해줘

이 수식을 예시를 들어서 설명해줘

Give me a python code that draws a star

지금 보낸 자기소개서에 대한 첨삭을 부탁해

Hello, My name is Chat GPT!

무엇을 도와드릴까요?

중3에게 설명하듯이 비유를 통해 해당 개념을 설명해줘

Let's practice English conversation with me

JavaScript로 HTTP 요청을 어떻게 보내?

인문학과 코딩을 같이 배울 수 있게 교육 커리큘럼을 짜고, 거기에 맞춰서 가르쳐줘

최근 주식시장 경향을 간단하게 알려줄래?

Chat GPT라는 진원에서 발생한 지진이 지금 거의 전 산업, 시스템을 흔들기 시작했다. 인간과의 대화가 가능하다는 Chat GPT는, IoT로 연결되어 거의 모든 사물을 자연어 인터페이스로서 컨트롤하는 가능성을 보여주기 때문에, 애플의 아이폰이 처음 시장에 나왔을 때 이상의 충격파를 가질 것으로 본다. 그런데 '앞으로'라는 가정을 달지 않아도, 지금 당장 할 수 있는 맞춤형 서류 작업이나, 글쓰기를 대신해 줄 수 있다는 직관적인 기능 하나만으로도 교육계는 패러다임의 전환이라는 말을 쓸 수 있을 정도로 엄청난 변화가 가능한 상황이다.

단기적으로는 먼저 학생들의 리포트나 과제 같은 것들이 Chat GPT로 작성되기 시작하고 있다. Chat GPT 사용 여부를 걸러내는 AI도 개발되었다고는 하지만 정확도는 떨어진다. 이후 정확도가 올라간다고 해도, 이런 금지가 능사만은 아닌 것이, 사회에서는 Chat GPT 같은 생성형 AI를 잘 활용해 생산성을 높이는 사람을 인재로 대접하는 분위기로 가고 있고, 실제로 개별 비즈니스에서도 Chat GPT가 적극적으로 쓰이고 있다. 그런데 만약 학교에서는 이런 도구의 사용을 전면 금지한다면, 시대적 흐름에 역행하는 일이 될 것이다. Chat GPT 사용으로 학생들의 사고력이나 통합력, 문제 해결력이 떨어지게 된다면, 이런 도구를 사용했을 때 필요한 능력을 어떻게 함양시킬 것인가를 설계하는 것이 교육의 역할이 아닐까?

장기적으로 보면 대학교육은 더욱 근본적인 변화를 겪게 된다. Chat GPT는 개인의 학습 수준에 맞는 맞춤 강의 시나리오를 쓰는 것이 가능하다. 대학생이지만, 해당 분야에 대한 기초가 부족한 학생을 위해서는 '중3에게 설명하듯이 비유를 통해 해당 개념을 설명해줘'라고 하면 된다. 코딩을 전공하지만, 인문학에 관심도 많은 학생을 위해선, '인문학과 코딩을 같이 배울 수 있게 교육 커리큘럼을 짜고, 거기에 맞춰서 가르쳐줘'라고 해도 수행할 수 있다. 그리고 지금 현재도 Chat GPT로 생성한 대본을 AI휴먼에게 읽으라고 하면 입 모양에 맞춰 자동으로 영상을 생성하는 기술이 있고, 무료로 쓸 수도 있다. 그러니까 개별 학생의 수준과 관심 그리고 다양한 전공에 딱 맞는 교육을 시가 해줄 수 있다는 말이다.

그렇다면 지금의 학교 시스템이 고수하는 두 가지, 개별 학생 수준에 상관없이 다수의 학생을 한꺼번에 가르치는 '형식'과, 철저하게 분과학문 위주로 전공과 배움이 이루어지는 '내용'면에서의 변화를 촉발할 수밖에 없는 상황이다. 이렇게 되면 교수의 역할은 학생이 개별적으로 배우는 내용에 대한 검증과 그 과정에서의 매니지먼트로 바뀌어야 할 것이다. 물론 분과학문에 특화된 지금의 대학 체계는 자유 전공이나 교양학부 같이 큰 개념으로 바뀌어야 하고, 그 안에서 자신이 원하는 전공을 스스로 설계하고 학교는 개인마다 특화된 전공을 인정하는 방식으로 갈 수 밖에 없지 않을까. 그렇기에 인문과 과학, 예술과 공학 등 다양하고 이질적인 학문 간 융합을 시도하는 국가거점국립대학교의 혁신이 융합을 넘어 학문 간 경계 허물기로 가야 할 때이다.

The Chat GPT earthquake has begun to shake almost all industries and systems. Chat GPT, which is said to be able to talk to humans, is expected to produce more shock waves than Apple's iPhone when it first came to market, as it shows the possibility of controlling almost everything with a natural language interface connected by the Internet of Things. However, without even considering the future, the educational community now is already dealing with a huge change from only a single intuitive function that Chat GPT does - customized documentation of works or writings, inducing a paradigm shift. Already, student writings such as reports and assignments are starting to be created with the help of Chat GPT. It is said that AI programs that filter out Chat GPT have been developed, but their accuracy is poor. Even if their accuracy increases, a ban of this AI would not be helpful, as society does reward people who increase productivity by using generative AI such as Chat GPT, and in fact, Chat GPT is being used in individual businesses. If schools ban the use of these tools altogether, that policy will go against the trend of the times. If the use of Chat GPT reduces students' thinking, integration, or prob-

lem-solving skills, would it not then be the role of education to cultivate the necessary skills to use these tools responsibly?

In the long run, university education will undergo more fundamental changes. Chat GPT is capable of writing customized lecture scenarios tailored to an individual's learning level. For a college student who lacks the basic knowledge of the field, one can say, "Explain the concept through metaphors, as you would to a middle school senior." For students who major in coding but are interested in the humanities, they can request Chat GPT "plan an educational curriculum with humanities and coding intertwined and teach them accordingly." Even now, if you ask AI Human to read the script generated by Chat GPT, there is technology that automatically generates images of the shape of the speaking mouth, and you can use it for free. As a result, AI can provide education that is perfect for the level and interest of individual students and various majors.

Those advances will inevitably trigger changes in the two things that the current school system adheres to strongest: the "form" of teaching many students at once regardless of the individual student level, and the "content" of learning in which academic disciplines are divided by majors. In this case, the role of the professor should develop into a role of a verifier for what the student learns individually and a manager of the process. Of course, the current university system, which specializes in branch studies should evolve those into large concepts such as free majors or liberal arts department, and the school then would have to design each student's studies individually and recognize each individual's specialized major. Therefore, it is time for the innovation of flagship national universities to go beyond convergence and break down the boundaries between traditional disciplines, such as the humanities, sciences, arts, and engineering.

국가거점국립대 총장협의회 2023년 제1차 정기회의 개최

The Council of Flagship National University Presidents Holds First Standard Meeting of 2023

국가거점국립대 연합회 설립 등 고등교육 현안 협의의 장 마련

국가거점국립대학교 총장협의회가 지난 2월 3일 오후 전남대학교 대학
본부 1층 대회의실에서 '2023년 제1차 정기회의'를 개최했다.

이날 협의회에는 회장교인 부산대 차정인 총장을 비롯해 강원대·경북
대·경상국립대·서울대·전남대·전북대·제주대·충남대·충북대 등 10개 회
원 대학의 총장들과 교육부 구연희 지역인재정책관, 윤소영 지역인재정
책과장 등 관계자들이 참석한 가운데 안건 협의, 교육부와의 대화, 특강
등이 이어졌다.

제1차 협의회에서는 △국가거점국립대학 연합회 및 사무국 설립 방안
△의과대학 교원 신규채용 본교/타교 출신 비율 조정 등 고등교육 관련
현안들에 대해 협의했다.

총장단과 교육부와의 대화에서는 RISE, RIS, 글로벌대학 등 교육부의
대학지원 정책에 대한 건의가 이어졌다. 총장단은 지역인재 유출 방지

를 위한 정책이 선행되어야 하며, 정책 마련 시 국가거점국립대학의 책무
를 충분히 고려해야 한다는 점을 건의했다.

Talks focus on establishing a venue for consultation on pending issues of higher education, such as the establishment of the Association of Flagship National Universities

The Council of Flagship National University Presidents held the first
standard meeting of 2023 in a conference room on the first floor of
Chonnam National University's headquarters on the afternoon of Feb-
ruary 3.

The meeting was attended by Jung-in Cha, president of Pusan
National University, and presidents of the 10 member universities, in-
cluding Kangwon National University, Kyungpook National University,
Gyeongsang National University, Seoul National University, Chonnam
National University, Jeonbuk National University, Jeju University,
Chungnam University, and Chungbuk University along with select
officials such as Yeon-hee Koo, a regional talent policy officer at the
Ministry of Education, and So-young Yoon, a regional talent policy di-
rector. Together, they discussed agenda items, followed by talks with
the Ministry of Education and special lectures.

The first council meeting discussed issues related to higher educa-
tion, including (1) the establishment of the Association of Flagship
National Universities and its Secretariat, and (2) the adjustment of the
recruitment ratio of medical faculties from home and other schools.

In the conversation between the presidents and the Ministry of
Education, suggestions were made on the Ministry of Education's
university support policies such as RISE, RIS, and Glocal University.
The presidents suggested that policies to prevent the outflow of local
talent should come first, and that the responsibilities of national uni-
versities should be fully considered when preparing policies.

2023년도 제1차 국가거점국립대학교 총장협의회 및 국립대학교병원 이사장협의회

2023. 2. 3.(금) 15:30 / 대학본부 1층 대회의실



2023년 국가거점국립대총장협의회
제1차 정기회의 주요 참석자들 모습
Attendees of the Council of Flagship
National University Presidents in 2023

KOREA NATIONAL

UNIVERSITY

대한민국
국가거점
국립대학교 **10**



회원대학 소식 News of Member Universities

- | | |
|---|--|
| 경북대학교 KNU
Kyungpook National University | 전북대학교 JBNU
Jeonbuk National University |
| 경상국립대학교 GNU
Gyeongsang National University | 제주대학교 JNU
Jeju National University |
| 부산대학교 PNU
Pusan National University | 충남대학교 CNU
Chungnam National University |
| 서울대학교 SNU
Seoul National University | 충북대학교 CBNU
Chungbuk National University |
| 전남대학교 CNU
Chonnam National University | 강원대학교 KNU
Kangwon National University |



KNU 1st Challenge 2023 성황리 개최

Holds Successful 'KNU 1st Challenge 2023'

경북대학교기술지주(주)와 링크사업단은 「KNU 1st Challenge 2023」을 지난 1월 26일 대구창조경제혁신센터에서 성황리에 개최하였다. 「KNU 1st Challenge 2023」은 대학발 창업기업의 투자유치 연계를 위한 행사로, 경북대학교 내 '기술기반 창업 및 스케일업 지원 프로그램'을 거친 7팀의 학생창업기업이 본 IR-데모데이 행사에 참여했다. 경북대학교기술지주(주)와 링크사업단은 대학발 창업기업의 성장지원을 위해 '기술기반 창업 및 스케일업 지원 프로그램'을 운영하였고, 교원 및 학생 등의 대학발 창업기업의 성장을 위한 맞춤형 프로그램으로 운영하였다. 본 프로그램은 창업 준비를 위한 기획형창업 프로그램, 기업 성장을 위한 집중형창업 프로그램, 학생창업 프로그램으로 구분하여 각 팀별 성장 단계를 고려한 멘토링과 컨설팅에 집중하였고, 당일 행사에는 교원창업을 제외한 학생창업팀

만을 대상으로 진행하였다. 학생창업팀은 경북대를 포함한 지역대학 재·졸업생으로 구성되어 있으며, 오는 행사에서는 커넥트핏의 김태민 대표(경북대 재학생)가 최우수상을 수상하였다. 커넥트핏은 소상공인(SME)에 특화된 급여 관리 솔루션을 제공함으로써, 매년 2배 이상 성장과 성공적인 유료화 전환을 통해 매출을 시현하고 있다. 또한, 초단기 알바 시장의 성장으로 인해 향후 성장 가능성이 기대되는 기업으로 평가받았다. 경북대학교기술지주(주)는 이번 프로그램이 대학발 창업가들에게 더 넓은 세상으로 나아갈 수 있는 브릿지가 되길 바라며, 본 프로그램을 통해 성공한 창업가들이 다수 배출될 수 있도록 지속적인 엑셀러레이팅 프로그램을 운영할 계획이다. KNU Holdings Co., Ltd., together with the Link Project Group, held the "KNU 1st Challenge

2023" at the Daegu Center for Creative Economy and Innovation on January 26, 2023, to great success. With the aim of attracting investment from university start-up companies, "KNU 1st Challenge 2023" was an investor-relations (IR) demo day event featuring the participation of seven teams of student start-up companies that had completed the "Technology-Based Startup and Scale-up Support Program" at Kyungpook National University. KNU Holdings Co., Ltd. and the Link Project Group jointly operated the "Technology-Based Startup and Scale-up Support Program" to support the growth of university-based start-ups originating from faculty and students through a customized program. The program was divided into three programs,

each focusing on mentoring and consulting appropriate for the growth stage of each team: a start-up planning program for start-up preparation, an intensive start-up program for corporate growth, and a student start-up program. For the "KNU 1st Challenge 2023" event, however, only the student start-up teams participated. The student startup teams were composed of

students and graduates from local universities including KNU, and at the event KNU student Taemin Kim, CEO of Connect Fit, won the grand prize. Connect Fit provides a payroll management solution specialized for small business owners (SMEs), and the company has realized sales growth of more than two-fold every year while successfully converting to a fee-based service. In addition, the company has been

evaluated as having strong future growth potential due to the growth of the ultra-short part-time job market. KNU Holdings Co., Ltd. expects this program to serve as a bridge for university-based entrepreneurs to move into a wider world, and as such it plans to operate an accelerator program continuously so that many successful entrepreneurs can be produced through it.

중기부 창업패키지 사업에서 2개 사업 선정 4년간 국비 266억 원 확보

KNU Selected for 2 Startup Package Projects by Ministry of SMEs and Startups, Securing KRW 26.6 billion from Government for 4 Years

경북대학교가 중소벤처기업부에서 주관하는 2023년 창업패키지 지원사업에서 초기창업패키지와 창업도약패키지 등 2개 사업에 동시 선정돼 4년간 국비 266억 원을 확보했다. 창업패키지 지원사업은 창업기업의 업력에 따라 지원대상을 구분해 성장단계별 특성에 맞게 사업화를 패키지로 지원하는 사업이다. 초기창업패키지, 창업도약패키지, 예비창업패키지 등 3개 지원사업으로 나뉜다. 초기창업패키지 지원사업은 창업 3년 이내 창업자를 발굴, 창업에 필요한 전반적인 지원을 패키지로 종합 제공하는 사업이다. 경북대는 이번 사업 선정으로 4년간 약 100억 원을 지원받아 미래 신산업 혁신창업가 발굴, 빠른 시장진입 지원, 내외부 투자재원과 투자협의회 연계 지원, ESG 기반 창업기업 육성 등을 중점적으로 지원할 예정이다. 이와 함께 창업도약패키지 지원사업 선정으로 경북대는 4년간 166억 원의 국비를 확보했다. 창업 3~7년 기업의 데스밸리 극복과 스케일업을 위해 맞춤형-전문화 프로그램 지원과 창업지원 협업 네트워크 등을 추진할 계획이다. 공성호 경북대 창업지원단장-테크노파크단장은

“거점 창업허브로서 경북대가 보유한 역량을 적극 활용해 지역특화 유망 창업기업을 발굴·지원하고 기업의 빠른 시장진입과 성장을 위해 노력하겠다”라고 밝혔다. In the 2023 Start-up Package Support Project supervised by the Ministry of SMEs and Startups (MSS), Kyungpook National University has been selected for two projects, the Initial Start-up Package and the Start-up Leap Package, securing 26.6 billion won in government funding for four years. The Start-up Package Support Project supports commercialization as a package based on the characteristics of each growth stage by classifying the support target according to its history as a start-up company. The support packages are divided into three types: Initial Start-up Package, Start-up Leap Package, and Preliminary Start-up Package. The Initial Start-up Package aims to discover founders within three years of starting their business and provides a comprehensive

support package for their start-up. KNU will receive approximately KRW 10 billion over four years for this project, and will focus on discovering innovative entrepreneurs in future new industries, supporting rapid market entry, supporting internal and external investment resources, linking investment councils, and nurturing ESG-based start-ups. In addition, KNU secured 16.6 billion won in government funding for four years through its selection for the Startup Leap Package. In order to overcome the so-called "start-up valley of death" and scale-up for companies that have been in business for 3 to 7 years, the project plans to promote customized and specialized programs as well as start-up support collaboration networks. Gong Seong-ho, head of the KNU Startup Support Group and Techno Park, noted, "As a base start-up hub, Kyungpook National University will actively utilize its capabilities to discover and support promising start-ups specialized in the region, and strive for rapid market entry and growth."

경상국립대학교
Gyeongsang National University



**국가 첨단산업 분야 인재양성 및 연구기반 구축
개척의학복합관 신축, USG 클린룸 착공**
Nurturing Human Resources and Building Research Basis for
the Country's High-Tech Industries Construction of PMC, USG Clean Room

경상국립대학교가 바이오 헬스와 반도체 등 국가 첨단산업 분야의 인재양성과 연구기반 구축에 매진하고 있다.

경상국립대는 의과대학 부지에 '개척의학복합관'을 신축했다. 바이오 헬스 산업 분야 기초연구, 기술개발과 인력양성, 의학 교육 체계의 변화에 따른 의과대학 인증평가 및 의사 국가고시 필수 시설을 구축하기 위해 완전히 새로운 개척의학복합관을 건립한 것이다. 개척의학복합관은 지하 1층 지상 6층에 건축면적 1,618㎡, 연면적 7,007㎡이다. 개척의학복합관은 경상국립대 의과대학의 위상과 역할을 제고하는 거점임과 동시에 코로나19 등 감염병을 예방하고 치료하는 공공인력 양성의 메카가 될 것으로 기대를 모으고 있다.

또한 경상국립대는 미래형 반도체 기술을 연구할 경상남도 유일의 '반도체 공동연구소 USG 클린룸'을 착공했다. 클린룸은 반도체 소자 및 공정 개발, 설비기술 개발, 신소재 연구, 교육 등의 공간 조성을 위한 인프라 구축과 반도체 전문인력 양성을 위한 '공동연구소'의 형태로 마련된다. USG 공유대학에 참여하는 경남지역 내 교육기관이 공동으로 사용한다. 규모는 연면적 280㎡이다.

Gyeongsang National University (GNU) strives to nurture human resources and create a research foundation for national high-tech industries such as bio-health and semiconductors.

A Pioneer Medical Complex (PMC, tentative name) was previously established by GNC on the College of Medicine's site. A brand-new PMC was built to provide essential facilities for basic research, technology development, and talent cultivation in the bio-health industry, medical school accreditation evaluation, and the Korean National Licensing Examination for Physicians, following rapid changes in the medical education system. With a construction area of 1,618 m², a gross floor area of 7,007 m², a basement, and 6 floors, the PMC is set to serve as a base to improve the profile and role of GNU's medical school and a hub for training the public workforce to prevent and treat infectious diseases such as COVID-19.

In addition, GNU broke ground on the "USG Clean Room," the only semiconductor joint research center in Gyeongsangnam-do with a gross floor area of 280 m², for research on future semiconductor technologies. It consists of a joint research center for semiconductor devices and process development, facility technology expansion, new materials research, and infrastructure construction to create a space for education to produce semiconductor professionals. It is set to be jointly used by educational institutions in the Gyeongnam region participating in the USG.



**국제협력사업 추진 뚜렷한 결실
지방대학 한계 극복 위해 국가의 경계를 허물다**
GNU's International Cooperation Program Breaks National Boundaries
to Overcome Limitations of Local Universities



경상국립대학교의 국제협력사업이 결실을 보이고 있다. 경남국제개발협력센터가 설립되고, 교육부의 국제협력선도대학사업에도 선정됐다. 베트남 호치민 인근 롱안성에 STS개발이 1,400만 평 도시를 건설하는 사업에 경상국립대와 경상국립대병원인 대학 캠퍼스와 병원을 설립하게 된다.

경상국립대는 3월 7일 100주년기념관에서 경남국제개발협력센터를 개소했다. 이 센터는 경상국립대, 한국국제협력단(KOICA), 경상남도 등 3개 기관이 협력하여 설립했다. 센터는 경상남도의 국제화 관련 정책·기술·사업 등의 역량을 강화하는 사업을 한다. 특히 경상남도의 지역특화 전략산업인 기계·조선·나노기술·바이오·풍력·로봇·스마트팩토리 등의 분야에서 ODA 중점협력국 지자체의 역량을 강화할 계획이다. 이를 통해 한·협력국 지자체의 동반성장을 꾀하게 된다.

또한 경상국립대는 교육부가 주관하는 '2023년 국제협력선도대학 육성지원 사업'에 최종 선정됐다. 이 사업은 교육부의 대표적인 ODA 사업으로, 국내 대학이 개발도상국 대학과 협력하여 개발도상국 고등교육의 역량을 강화하도록 지원하는 사업이다. 경상국립대는 인도네시아 명문대학인 보고르농업대학에 스마트농업 분야 전문

인력 양성을 위한 학과를 신설하고, 농촌지역 혁신 기반을 구축하기 위한 한국형 6차산업 교육 프로그램을 운영할 계획이다. 베트남 롱안성에 대학 캠퍼스를 조성하기 위해 베트남 롱안성-STSG룹-사이공텔 다자간 업무협약을 체결한 경상국립대는, 지방대학의 한계를 극복하기 위해 해외 우수 인재 유치와 양성에 앞장서고 있다.

Gyeongsang National University (GNU)'s international cooperation program has yielded positive results, with GNU's selection as a leading university in international cooperation by the Ministry of Education (MOE) and the establishment of the Gyeongnam International Development Cooperation Center (GIDCC). Moreover, as part of the STS Development project of building a 14 million m² city, GNU and GNU Hospital will open a university campus and hospital in Long An, near Ho Chi Minh City, Vietnam.

On March 7, GNU opened the GIDCC at its 100th Anniversary Hall. The center is a collaboration between the university, the Korea

International Cooperation Agency (KOICA), and Gyeongsangnam-do that aims to reinforce the latter's internationalization-related capacity in policy, technology, and business. In particular, it will strengthen the capabilities of local governments in official development assistance (ODA) partner countries in areas such as machinery, shipbuilding, nanotechnology, bio, wind power, robotics, and smart factories, which are special strategic industries in Gyeongsangnam-do. This will help promote shared growth between Korean and partner countries' local governments. GNU was selected as a finalist for the "2023 Leading Universities for International Cooperation" project organized by the MOE., a symbolic ODA project for the Ministry where Korean universities partner with those in developing countries to help enhance their capacity for higher education. With this, GNU is set to launch a new department at one of Indonesia's prestigious universities, Institut Pertanian Bogor, to train experts in the smart agriculture field and run a Korean Sixth Industry training program to develop a foundation for innovation in rural areas. After signing a multilateral agreement with Long An Province, STS Group, and Saigontel to construct a university campus in Long An, Vietnam, GNU now takes the lead in attracting and raising overseas talents to overcome its limitations as a local university.



부산대학교
Pusan National University



학습·연구·휴식 공존하는 부산대 도서관의 대변신
24시간 열람, 대학원생 전용공간 재탄생
Transformation of Pusan National University Library,
Where Learning, Research and Rest Coexist
Rebirth of 24-Hour Access and Exclusive Space for Graduate Students

부산대학교는 포스트 코로나 시대를 맞아 학생들의 도서관 이용 패턴을 반영해 이용자 중심의 새로운 도서관을 선보이고 있다.

먼저, 교내 6개 도서관 중 이용이 가장 많은 새벽별도서관 1층에 학생들이 학습·연구하며 휴식할 수 있는 복합문화공간 '새벽별 러닝커먼스'를 조성했다. 또 대학원생의 교육 몰입도를 높이기 위한 'In(人)novation Park'를 마련하고, 도서관 동례길과 야외마당을 꾸며 주변 환경을 개선했다.

촬영 및 편집 장비가 구비된 매체 제작편집실도 신설해 교내 구성원들의 다양한 콘텐츠 제작을 지원한다. 또한 기존의 보존서고 공간은 차별화된 분위기를 연출해 휴식과 학습·강연 등 다양한 기능을 가진 복합문화공간으로 재탄생했다. 24시간 열람공간인 '새벽 별당'도 지난해 12월

문을 열었다. 총 215석(275평)으로 마련된 이 공간은 새벽에도 불을 밝히는 24시간 열람실이 출입구가 별도로 주어진 '별채'와 같이 조성됐다는 의미를 담고 있다. 전체적인 인테리어와 가구를 차별한 컬러로 구성해 불이 꺼지지 않는 24시간 열람 공간으로서 학습의 집중도를 높였다. 새벽 별당을 위해 교내 사회대 잔디 정원인 예원정과 연결되는 별도의 출입구와 브릿지인 '별다리'를 만들어 이용자들이 편리하게 출입할 수 있도록 접근성을 강화했다.

앞서 부산대는 교내 건설관 3층의 열람실을 리모델링해 스마트 러닝커먼스 공간인 '미리내라운지'를 오픈했다. 이어 구성원의 연구 공간 확충 수요를 반영해 올해 3월, 건설관 4층에 대학원생·강사 전용 열람실인 '아카데미아'를 추가 조성해 연구와 학습 역량 향상을 지원한다.

부산대는 대학의 지속적인 성장에 따른 환경 개선 및 공간 확충의 필요성과 최신 정보기술 변화에 따른 이용자 맞춤형 스마트 기반 학습공유 공간의 수요를 동시에 충족시키고자 이 같이 대대적인 도서관 새 단장 사업을 추진해 이용자들의 만족도를 높이고 있다.

Pusan National University is introducing a new user-centered library to reflect students' library usage patterns in the post-COVID-19 era.

First of all, on the first floor of the SaeByeok-Beol Library, which is the most used among the six libraries on campus, a complex cultural space called "SaeByeokBeol Learning Commons" was created where students can study, research, and take a break.

부산대,
인천국제공항공사 입사
전국 TOP 1위
최근 5년간 신입사원
합격자 32명 최다 배출

**Pusan National University,
Incheon International Airport
Corporation Ranked
No. 1 Nationwide
The Highest Number of
Successful New Employees
Passed by 32 in the
Last 5 Years**

부산대학교가 글로벌 허브공항인 인천국제공항공사 신입사원을 최근 5년간 가장 많이 배출한 대학 1위에 올랐다.

'2018~2022 인천국제공항공사의 일반직 신입출신대학 현황'에 따르면 전체 427명 중 부산대는 32명(7.5%)으로 연세대와 공동 1위를 차지했다. 이어 고려대(31명), 서울시립대(23명), 한양대(21명) 순이었다. 특히 전체 인원 중 비수도권 대학의 입사자가 155명(36.3%)으로 수도권의 절반 수준인 가운데, 부산대가 압도적으로 많은 인원을 배출해 TOP 1위를 기록했다.

Pusan National University has been ranked No.1 in the university that has produced the most new employees for Incheon International

and bridge, 'Star Bridge', connected to Yewon-jeong, the lawn garden of the College of Social Studies, to enhance accessibility so that users can enter and exit conveniently.

Previously, Pusan National University remodeled the reading room on the third floor of the campus Building of Construction and opened the 'Mirinae Lounge', a smart-based learning commons space. Reflecting the demand for expansion of research space by members, in March of this year, 'Academia', a reading room dedicated to graduate students and lecturers, will be created on the fourth floor of the Building of Construction to support research and learning capabilities.

Pusan National University is promoting such a large-scale library renovation project to increase user satisfaction in order to simultaneously meet the need for environment improvement and space expansion following the continuous growth of the university and the demand for user-customized smart-based learning sharing spaces due to the latest information technology changes.

Airport Corporation, a global hub airport, over the past five years.

According to the '2018-2022 Incheon International Airport Corporation's Status of Universities Coming from General Positions', out of a total of 427 students, Pusan National University ranked first with 32 students (7.5%), tied with Yonsei University. This was followed by Korea University (31 students), University of Seoul (23 students), and Hanyang University (21 students).

In particular, 155 (36.3%) of the total number of students from non-metropolitan universities were employed, which is half the level of the metropolitan area, and Pusan National University produced an overwhelming number of students, ranking first in the TOP.

서울대학교 Seoul National University



서울대학교가 올해 1학기부터 기숙형 대학(이하 RC: Residential College) 시범사업 LnL Initiatives를 시행한다. 코로나19 팬데믹과 기후변화 등 인류의 위기 속에서 이번 시범사업은 기존의 전공 중심 교육의 한계를 보완할 것으로 기대를 모은다. 또한 코로나19 팬데믹으로 장기간 사회적 거리두기를 경험한 학생들에게 공동거주를 통해 인간관계를 쌓고 학문적 관심사 공유의 계기를 만들 전망이다.

2학점에 해당하는 ‘관악모듬강좌: 공동체’가 진행된다. 강연 청취와 반별 세미나를 격주로 개최할 예정이며, 세미나는 6~7명 단위 분반별 토론 이후 조교 지도하에 반 전체에 분반별 토론 내용이 공유된다. 2학기에는 LnL의 특성을 살린 ‘학생자율세미나’가 이뤄진다. LnL의 취지를 살린 이 프로그램은 강좌의 기획과 설계부터 참여자 모집, 운영 일체를 참여 학생이 주도하고 조교,

전담 교수가 지원하는 형태로 운영된다. 이 밖에도 체육대회 등 매달 전체 단위 및 반 단위의 다양한 활동을 유도할 방침이다. 현재 재학생 및 신입생 250여 명이 선발되어 시범사업을 운영 중이며, 향후에는 기숙사를 3,000명이 입주할 수 있는 거주 공간으로 재건축해 2026년까지 기숙형 대학 사업을 전면 확대할 계획이다.

거주와 배움의 결합, 기숙형 대학

기숙사가 단순한 거주 공간이라면 RC는 거주와 배움을 결합한 공간이다. 학생들에게 숙식과 기본적인 편의시설을 갖춘 주거환경만 제공하던 기존 기숙사의 틀을 넘어 학생들의 학업과 생활을 연결해 봉사활동과 공동체 의식 함양, 다양한 문화 체험 등을 촉진함으로써 전인교육 실현을 목표로 한다. RC는 선진 명문대학의 신흥 교육 시장 진출과 교육의 국제화가 급속하게 이뤄지는 오늘날, 대학의 경쟁력을 높이고 학생들에게 개선된 교육 서비스를 제공할 수 있다.

전인교육을 실현할 다양한 프로그램

기숙형 대학의 이점에 따라 서울대가 2023년 1학기부터 주거와 생활, 배움과 학습이 조화롭게 통합된 기숙형 대학 시범사업 ‘LnL(Living & Learning)’을 실시한다. LnL은 해외 RC의 장점을 벤치마킹하되 새로운 상상력과 한국적, 인류적 가치를 더한 서울대형 대안 RC 발전을 목표로 하며, 효율적인 RC 모델 창출을 위한 방안을 만들어 갈 방침이다.

LnL에 참여하는 학생들은 정규 수업과 별도의 교과목을 의무 수강한다. 1학기에는 매주 2시간



생활과 교육의 통합
기숙형 대학 시범사업 LnL Initiatives 시행

From the first semester of this year, SNU will implement the LnL initiatives, a pilot project for residential college (hereinafter referred to as “RC”). In the midst of human crises, such as the COVID-19 pandemic and climate change, this pilot project will remove the limitations of existing major-centered education. Moreover, this project will create an opportunity to build human relationships and share academic interests through co-living for students who have experienced long-term social distancing due to the COVID-19 pandemic.

Combination of Residence and Learning: Residential Colleges

A dormitory is a mere living space, whereas an RC is a space combining living and learning. An RC aims to realize holistic education by promoting volunteer activities, cultivating a sense of community, and offering various cultural experiences by connecting the living and learning of students beyond the framework of the existing dormitory, which has only provided students with accommodations and basic amenities. RCs can enhance the competitiveness of universities and offer improved educational services to students in the contemporary world where prestigious universities in advanced countries enter the emerging education markets and swiftly promote the internationalization of education.

Various Programs to Realize Holistic Education

Considering the advantages of an RC, SNU will implement “Living & Learning (LnL),” a pilot project that harmoniously integrates housing with learning, from the first semester of 2023. LnL aims to develop an alternative RC for SNU that benchmarks the strengths of overseas RCs while adding new innovations and Korean and human values. SNU will plan to build up measures for creating an efficient RC model. Students participating in LnL are required to take extra courses in addition to regular classes. In the first semester, “Gwanak Group Lecture: Community” is held weekly, which is equivalent to 2 hours and 2 credits. In this course, lectures and seminars will alternate during the semester, and after the discussion with a sub-divided group of 6 to 7 students during each seminar, the detail of the discussion is shared with the entire class under the guidance of a teaching assistant. In the second semester, “student-led seminars” will take place, which reflect the characteristics of LnL. The entire process related to this program is led by participating students, ranging from its planning and design to recruitment of participants to its operation, which will be supported by teaching assistants and dedicated professors. Furthermore, SNU plans to induce various activities for both the whole and class levels every month, such as sports competitions. According to the recruitment announcement made last January, 26 students were selected, and approximately 250 freshmen added at the end of February. In the future, SNU plans to reconstruct dormitories that can accommodate 3,000 people and widely expand the RC project by 2026.

Integration of Life and Education
Residential College Pilot Project Implemented LnL Initiatives

전남대학교
Chonnam National University



재정지원사업 확보 거점국립대 1위

CNU Ranks First among National Flagship Universities in Securing Financial Support Projects

전남대학교가 중앙 정부 및 지방자치단체 재정 지원사업 수혜실적 부문에서 거점국립대 1위를 차지했다.

최근 한국사학진흥재단이 대학재정알리미를 통해 발표한 고등교육 재정지원 현황에 따르면, 전남대는 2021년 거점국립대를 비롯한 비수도권 대학 가운데 재정지원사업으로 모두 4,959억 원을 확보해 거점대학교는 물론 전국 비수도권 대학 가운데서 가장 많은 재원을 확보한 것으로 나타났다. 총액 가운데 중앙정부에서는 4,559억 원, 지방자치단체에서는 400억 원이 지원됐거나, 연차별로 지원된다.

특히, 전남대는 교육부의 경상운영비·학자금지원사업을 제외한 인력양성 및 연구개발 분야에서 거점국립대 1위를 달성, 교육과 연구 역량의 우수성을 다시 한 번 확인했다.

이와 같은 성과는 지자체-대학 협력기반 지역혁신사업(RIS)을 비롯해 두뇌한국21사업(BK21), 3단계산학연협력선도대학육성사업(LINC3.0), 소프트웨어중심대학, 인공지능혁신공유대학사업 등 다양한 과제가 재정지원사업에 선정된 데 따른 것으로 해석되고 있다.

CNU took first place as a national flagship university in the category of beneficiaries of financial support projects by the central government and local governments.

According to the current status of financial support for higher education recently announced

by the Korea Advancing Schools Foundation through the Uniarlimi, in regards to statistics on the financial status of universities, CNU was found to have secured 495.9 billion KRW in the form of financial support in 2021, which is the largest amount of research funds among universities in the non-capital area and national flagship universities. Of the total amount, 455.9 billion KRW was supported by the central government and 40 billion KRW by local governments.

In particular, CNU achieved first place as a national flagship university in the field of manpower training and R&D, excluding the amount of funds provided for operating expenses and

student loan support projects from the Ministry of Education, confirming once again the excellence of educational and research capabilities of CNU.

Such achievements are attributed to CNU's securing of the Regional Innovation Strategy (RIS) project based on local government-university cooperation, the Brain Korea 21 Project (BK21), the third phase of Industry-University-Research Cooperation Leading University Development Project (LINC3.0), the Software-Oriented University Project, the AI Innovation Sharing University Project, and other tasks CNU has operated.



종합청렴도 2등급 '2년 연속 상승'

CNU Upholds Integrity and Achieved Elevated Comprehensive Integrity Grade 2

전남대학교가 2022학년도 공공기관 종합청렴도 평가에서 2등급을 달성했다.

전남대는 국민권익위원회가 지난 1월 26일 발표한 2022년도 공공기관 종합청렴도 평가에서 33개 국립대학교 중 상위권에 해당하는 2등급을 받았다.

이로써 전남대는 2020년 5등급, 2021년 3등급에 이어 2022년 2등급에 이르기까지 2년 연속 청렴도 상승 추세를 나타냈다.

평가항목별로는 청렴체감도 3등급, 청렴노력도 2등급을 얻었다. 부패인식과 부패경험을 설문조사로 묻는 청렴체감도에서는 평균 수준에 머물렀지만, 청렴에 대한 기관의 의지와 노력을 평가하는 청렴노력도에서 평균 10점 이상 웃도는 높은 점수를 받았다.

전남대는 그동안 청렴도 향상을 위해 고위공직자들을 중심으로 청렴정책추진단을 운영하고, 청렴서약 실천과 청렴교육을 100% 이수하는 등 청렴리더십을 발휘해 왔다. 총장과 교직원, 학생 등 모든 학내 구성원이 함께하는 청렴플로깅 캠페인 행사를 지난해 9월 한 달간 진행하고, 반부패·청렴 Day를 매달 운영해 일상 속 청렴 문화 정착에 힘써오기도 했다.

전남대는 2023년에도 지속적인 청렴도 향상을 위해 모든 교직원에게 맞춤형 청렴교육을 실시하고, 보다 도전적인 청렴정책 수립을 위해 구성원과 논의를 이어나갈 계획이다.

CNU achieved the second grade in the comprehensive integrity evaluation of public institutions in 2022.

The grade is one of the highest among thirty-three national universities in the 2022 comprehensive integrity evaluation of public institutions announced by the Anti-Corruption and Civil Rights Commission on January 26.

CNU has shown an upward trend in integrity for two consecutive years, from Grade 5 in 2020, Grade 3 in 2021, and Grade 2 in 2022.

For each evaluation criteria, CNU received the third grade for its integrity level in the assessment of response from its members and the second grade regarding the effort to enhance its integrity level. In the opinion of members regarding their perception of integrity, which

asks about opinions and previous experiences related to corruption, CNU remained at the average level, while the level of integrity-related efforts, which evaluates the institution's will and efforts for integrity, received a high score of more than 10 points above the average.

CNU has been demonstrating integrity leadership by operating an integrity-promotion group centered on high-ranking public officials to improve integrity, practicing integrity pledges and completing integrity education with all of its members. In September of last year, "Plogging Campaign" for integrity-promotion was held with all school members, including the president, faculty, and students, and anti-corruption and integrity days were held every month to establish a culture of integrity in everyday life.

In 2023, CNU plans to conduct customized integrity training for all faculty members to continuously improve integrity and foster discussions with members to establish more rigorous integrity policies.

전북대학교 Jeonbuk National University



제19대 양오봉 총장 취임 2월 17일 공식 임기 시작

Yang O-Bong Takes the Reins at
Jeonbuk National University

양오봉 제19대 전북대학교 총장이 2월 17일자로 4년간의 공식 임기를 시작했다. 지난 2월 14일 국무회의에서 총장 임명안이 심의의결된 양 신임 총장은 20일 국무총리로부터 대통령 임명장을 전수 받았다. 양 총장은 임기 첫날 내부 업무보고 등을 받고 신임 부처장단을 꾸리는 등 구성원 간 협력체계 구축을 논의하는 일정으로 공식 일정을 시작했다. 이어 조직개편을 통해 차기 집행부를 꾸리고, 추후 취임식을 통해 대학 경영의 세부 밑그림을 제시할 계획이다. '미래를 이끄는 전북대, 글로벌 Top 100'을 슬로건으로 내건 양 총장은 대학회계 2,000억 원, 연구비 2,500억 원 확보와 발전기금 500억 원 달성 등을 통해 넉넉한 대학 재정을 마련하고, 취업부총장제 신설을 통한 취업률을 향상시키겠다는 공약을 내세웠다.

특히 지역과의 상생과 발전을 위해 전북 14개 시군의 발전을 견인할 'JBNU 지역연구원'을 설립하고, RIS와 같은 대형사업 유치 및 공동 발굴에 나서는 한편, 인공지능교육원 설립 등을 통해 전북대가 미래를 이끄는 대학으로 자리매김할 수 있도록 하겠다는 계획이다.

양오봉 총장은 "전북대학교가 세계 인재들이 모여드는 허브로서 '글로벌 Top 100'의 위상을 확고히 할 수 있도록 기반을 다지겠다"며 "준비된 세일즈 총장으로 뛰고 또 뛰어 우리가 자랑스러워하는 JBNU Pride를 반드시 만들겠다"라고 밝혔다.

양오봉 총장은 고려대학교를 졸업하고 카이스트에서 석박사 학위를 받았다. 총리산하 새만금위원회 토지개발분과위원장, 대통령직속 국가기후환경회의 전문위원, 전북지역혁신협의회 위원, 경제인문사회연구회 기획평가위원, 전북창조경제혁신센터장 등 정부 정책 분야에서 활발한 활동을 해왔다. 국내 최고 수준의 연구를 통해 지금까지 140편의 국내외 학술지에 논문을 게재했고, 38건의 국내외 특허를 보유하는 등 에너지 분야 국내 최고 수준의 연구력도 보유하고 있다.

Jeonbuk National University welcomes its new president, Yang O-Bong, following the cabinet meeting last February 14, 2023. Yang's appointment was deliberated and approved, and he received the official presidential appointment letter from the prime minister on February 20.

The first day of President Yang's tenure saw him hit the ground running with an ambitious schedule to discuss building a cooperative system among members, receiving an internal business report, and forming a new deputy leader. He also revealed plans to set up the next executive team through reorganization and present a detailed sketch of university management via an inauguration ceremony later.

Under the banner of "Jeonbuk National University leading the future, Global Top 100," President Yang has pledged to establish the university as a top global institution. His ambitious plans include securing 200 billion won in university accounting, 250 billion won in research funds, and achieving 50 billion won in development funds. He has also established

a vice-president system for employment and promised to improve the employment rate.

To foster coexistence and development with the region, President Yang has established the JBNU Regional Research Institute, which aims to lead the development of 14 cities and counties in Jeonbuk. The institute will attract large-scale projects such as RIS and jointly discover them. In addition, an artificial intelligence education center will be established to help Jeonbuk National University develop its future and establish itself as a leading university.

"We will lay the foundation for Jeonbuk National University to solidify its status as a 'Global Top 100' as a hub where talented people from all over the world gather," said President Yang O-Bong.

President Yang brings with him a wealth of experience and expertise, having graduated from Korea University and received his master's and doctoral degrees from KAIST. He has been active in the government policy field, serving as Chairman of the Land Development Subcommittee of the Saemangeum Committee under the Prime Minister, an expert member of the Presidential National Climate Environment Conference, a member of the Jeonbuk Regional Innovation Council, a member of the Planning and Evaluation Committee of the Research Council for Economics, Humanities, and Social Sciences, and head of the Center for Creative Economy and Innovation in Jeonbuk. He has published 140 papers in domestic and foreign academic journals and holds 38 domestic and international patents.

The appointment of President Yang O-Bong marks an exciting new chapter in the history of Jeonbuk National University, and the people of Jeonju are eagerly anticipating what the future holds under his leadership.



① 양오봉 전북대 제19대 총장이 한덕수 국무총리에게 임명장을 전수받고 있다

② 왼쪽부터 정승윤 국민권익위원회 부위원장, 양오봉 전북대학교 총장, 한덕수 국무총리, 김용원 국가인권위원회 상임위원, 유창수 서울시 행정2부시장

제주대학교 Jeju National University



대학일자리플러스센터, 성과평가 최고등급 ‘우수’

JNU's University Job Plus Center, 'Excellence' in Performance Evaluation

제주대학교 대학일자리플러스센터가 고용노동부와 한국고용정보원이 주관하는 2022년 대학일자리플러스센터 사업 평가에서 최고 등급인 ‘우수’를 받았다.

제주대 대학일자리플러스센터는 원스톱 진로·취업지원 인프라, 청년 대상 진로·취업지원 서비스 제공, 지역 청년고용지원서비스 및 청년정책 체감도 등 3개 영역에 대한 11개 지표에서 좋은 평가를 받았다.

대학일자리플러스센터사업은 진로·취업지원 기능을 통합 및 연계하여 청년들에게 원스톱 고용 서비스를 제공하기 위해 고용노동부가 지원하는 사업이다.

제주대는 2022년 대학일자리플러스센터(거점

특화형) 대학으로 선정돼 제주대 진로취업지원 체계(JNU_CLIPs)를 기반으로 재학생 및 졸업생, 지역청년 맞춤형 진로·취업지원서비스를 체계적으로 운영하고 있다.

여인규 대학일자리플러스센터장은 “앞으로도 지역사회 및 유관기관, 기업과의 협업을 통해 제주대학교 재학생, 졸업생은 물론 제주지역 모든 청년들의 취업지원 활성화를 위해 노력하겠다”고 말했다.

The Ministry of Employment and Labor and the Korea Employment Information Service has given the highest grade of ‘excellent’ was given to JNU's University Job Plus Center, UJPC in the 2022 University Job Plus Center project evaluation.

JNU's UJPC received good reviews in 11 indicators on three areas: One-stop Career & Employment Support Infrastructure, Career & Employment Support Services for the Young, Local Youth Employment Support Services, & Youth Policy Experience.

The UJPC project is a project supported by the Ministry of Employment and Labor to provide one-stop employment services to young people by integrating and linking career and employment support functions.

Jeju National University was selected as a University Job Plus Center (base-specialized) university in 2022. Based on the JNU Career Employment Support System (JNU_CLIPs), the center systematically operates career& employment support services tailored to students and graduates, as well as local youth.

Yeo In-gyu, director of JNU's University Job Plus Center said, “UJPC will continue to work with local communities, related organizations, and companies to revitalize employment support for all young people in Jeju as well as JNU students and graduates.”

초기창업패키지 신규 주관기관 선정

JNU, the New Supervision Institution for the Initial Startup Package. (February 8)

제주대학교는 중소벤처기업부와 창업진흥원이 주관하는 ‘2023년 초기창업패키지 신규 주관기

관’으로 선정됐다. 전국 20개 기관을 선정한 이번 사업에서 신규 주관기관으로 선정된 제주대는 4년 동안 총 106억 원(국고 100억, 제주특별자치도 지방비 6억)의 사업비를 유치하게 됐다.

제주대는 이번 사업을 통해 제주지역을 중심으로 유망 기술, 사업 아이템을 보유한 창업 3년 이내 기업을 대상으로 기업당 최대 1억 원의 사업비를 지원하며, 시제품 제작·실증 및 판로개척·초기 투자유치 등의 기업 지원도 병행할 계획이

다. 특히, 서울·대전·부산·광주 4대 권역의 벤처캐피탈리스트(VC)로부터 매년 5억 원의 투자금을 확보해 유망창업기업에 대한 직접 투자도 추진할 예정이다.

제주대 김일환 총장은 “초기창업패키지 사업 선정을 통해 대학이 제주 지역의 지속가능한 창업생태계 구축과 창업지원 네트워크의 중심점 역할을 할 계획”이라며, “제주도 전역을 혁신기업 성장 도약의 섬(Start-Up Maker)으로 만들기 위

해 제주도 내 4개 대학(제주대·제주한라대·제주국제대·제주관광대) 공동 기술창업지원 시스템을 구축하고, 제주시와 서귀포시 전역을 커버하는 지역 밀착형 창업생태계를 조성할 계획”이라고 밝혔다.

JNU was selected as the “new supervision institution for the initial start-up package in 2023” organized by the Ministry of SMEs and Startups and the Korea Startup Promotion Agency, which is organized by the Ministry of SMEs and Startups and the Korea Startup Promotion Agency. In this project, 20 institutions nationwide were selected, and Jeju National University, which was selected as the new organizer, will receive a total of 10.6 billion won over four years (KRW 10 billion in national treasury and KRW 600 million in local expenses in

Jeju Special Self-Governing Province). Through this project, JNU plans to provide support of up to KRW 100 million per company, which is in possession of promising technologies and business items within three years of founding, mainly in the Jeju region. In addition, JNU is going to support companies such as prototype production, demonstration, market development, and initial investment attraction. In particular, it is also planning to secure an annual investment of KRW 500 million from venture capitalists (VCs) in the four major regions of Seoul, Daejeon, Busan, and Gwangju to promote direct investment in promising start-ups.

JNU's President Kim Eel-hwan said, “JNU plans to build a sustainable start-up ecosystem in Jeju and play a central role in the start-up

support network through the selection of JNU's initial start-up package project.”, adding that “JNU plans to establish a joint technology start-up support system for four universities in Jeju (Jeju National University, Jeju Halla University, Jeju International University, and Jeju Tourism University) and creates a regional start-up ecosystem all over Jeju-si and Seogwipo-si.”



충남대학교 Chungnam National University



충남대-한밭대, 대학통합 논의 공동 선포식 개최

Joint Declaration for Integration between CNU and Hanbat University

충남대학교와 한밭대학교는 이진숙 총장과 오용준 총장 등 양 대학 관계자들이 참석한 가운데 2022년 12월 28일, ‘충남대학교-한밭대학교 대학통합 논의 공동 선포식’을 진행하고 본격적인 대학통합 논의에 돌입했다. 이날 선포식에서 양 대학 총장은 “대한민국 최고 명문 통합 국립대를 목표로 양교의 유구한 역사와 문화의 상호 존중과 신뢰 속에 구성원이 만족하고 지역민과 함께 세계로 뻗어나갈 수 있는 대학 혁신을 위해 통합 논의의 출발을 함께하겠다”는 내용의 선언문을 낭독하고 서명했다.



충남대 이진숙 총장은 “개교 70주년을 맞이해 충남대는 ‘새로운 미래가치’를 창출하는 우리나라 최고의 국립대학교’ 비전을 발표하고 미래 100년 대학의 준비를 선언했다”며 “학령인구 감소와 우수 인재 수도권 유출로 인한 국립대 위상 약화 속에 ‘대학 간 통합’은 이를 슬기롭게 극복하고, 지역을 넘어 세계 최고 국립대학으로 성장하기 위한 가장 현실적이며, 구체적인 방법론이 될 것”이라고 대학 통합의 의미를 설명했다.

또, “통합을 계획하는 시간은 상호 존중과 신뢰 속에 구성원이 화합하는 시간이며, 양교의 특화된 분야를 바탕으로 희망찬 통합 대학의 미래 비전을 고민하는 시간, 역동적인 대학 혁신의 기회가 될 것”이라며 “양교의 역량을 최대한으로 이끌어낼 수 있는, 통합모델을 만들고 지역과 상생하는 대학, 글로벌 최고 대학으로 성장할 것”이라고 덧붙였다.

한밭대 오용준 총장은 “국립대학교는 대한민국의 미래 발전을 견인할 최고의 인재를 배출하는 것이 역할이자 책무”라며 “지금 우리나라는 미래에 닥칠 학령인구 감소를 극복하고 세계를 주도할 새로운 경쟁력 확보가 절실히 요구되는 시점”이라고 말했다.

또, “양교간 통합의 의미는 학령인구 감소와 수도권 집중화에 대응하여 지역균형발전을 견인할 최고의 인재를 두 국립대가 힘을 합쳐 기르자는 다짐과 통합이라는 과정을 통해 대학의 체질을 혁신하고 시대를 앞서가는 미래형 국립대의 새로운 틀을 만들자는 결의”라고 통합의 의미를 설명하며 “새로운 대학을 위한 논의는 양교의 뛰어난 자산과 역사, 각기 다른 역량과 특성에 대한 존중과 상생 정신을 바탕으로 추진될 것”이라고 덧붙였다.

또한 두 총장은 모든 절차를 투명하게 대학 구성원과 지역민과 공유하고, 양교의 존중과 신뢰에 기반한 협력에 최선을 다해 통합을 추진해 나갈 것을 약속했다.

두 대학은 대학통합 논의 공동 선포식 이후 각각 ‘통합총괄추진위원회’와 ‘통합기획위원회’를 구성했으며, 이를 통해 대학 구성원의 의견이 반영된 최적의 통합(안)을 만들 예정이다.

Chungnam National University President Lee Jin-sook and Hanbat National University President Oh Yong-jun announced the “Chungnam National University - Hanbat National University Collaboration Discussion Launch Ceremony” on December 18th, 2022, in the presence of numerous officials from both universities.

At the declaration ceremony, the presidents of the two universities recited and signed a declaration stating, “We start the integration discussions together for university innovation where partners reach out to the world based on a long, rich history, mutual respect, and trust.

President Lee Jin-sook of CNU declared plans to prepare for a future 100-year university with an announcement of a new vision in the celebration of the school’s 70th anniversary. She explained that integration between universities would be the most realistic solution to overcome the weakening status of national universities due to the decrease in the population of students and the outflow of outstanding talent to metro-

politan cities, helping overcome regional barriers to develop provincial universities into the world’s best national universities.

She added that planning integration would be a time for the partners to harmonize with mutual respect and trust, and that it would be an opportunity to think about their future vision based on the specialized fields of the two universities, create a collaborative model, and grow into a university that coexists with the region.

President Oh Yong-jun of Hanbat University said that the role and responsibility of a national university is to produce the best talent to lead Korea in the future, and it is time for us to overcome the decline in the school-age population and secure new competitiveness to lead the world.

He also said that this integration between the two universities is to innovate the university constitution and advance to a new era through integration and a commitment to foster the best talent, which will lead regionally balanced development in response to the decrease in population and centralization in the metropolitan cities. He elaborated on the meaning of the integration as a resolution and mentioned that discussion for a new university would be promoted based on the significant assets and history of both universities with respect for their different competitiveness and characteristics in the spirit of co-existence.

In addition, the two presidents promised to share all procedures transparently with university members and residents and to do their best to promote integration based on mutual respect and trust. After the joint declaration ceremony for university integration discussions, the two universities established an Integration Promotion Committee, an Integration Planning Board, and a plan to create optimal integration that reflects the opinions of university members.





정시경쟁률 6년 연속 국가거점 국립대학교 1위

**CBNU Ranked First in SAT
Regular Admission among
Flagship National Univ.
for consecutive 6 years**

충북대학교가 2023학년도 정시모집 원서접수를 마감한 결과 총 1,071명 모집에 7,038명이 지원해 6.57:1의 경쟁률을 보여 6년 연속으로 정시경쟁률 국가거점국립대학교 1위를 했다.

가장 높은 경쟁률이 나타난 학과는 정시 가군인 소비자학과로 16.67대 1의 경쟁률을 보였으며, 정시 나군에서는 사학과가 13.83대 1의 경쟁률을 나타냈다.

안병우 입학본부장은 “6년 연속 정시 경쟁률 국가거점국립대학교 1위의 쾌거는 충북대가 변화와 혁신을 통해 높은 성과와 저력을 입증했기 때문”이라며, “무엇보다 충북대는 입학생을 대상으로 전인교육을 실시하는 레지덴셜 칼리지 (Residential College) 프로그램을 운영하고 있고, New-CHANGE 역량중심의 교육을 제공해 창의적인 글로벌 인재를 양성하고자 모든 구성원들이 최선을 다하고 있다”고 말했다.

When Chungbuk National University received applications for regular admissions of the 2023

school year, a total of 7,038 students applied for the recruitment of 1,071, showing a competition rate of 6.57:1, ranking first among the flagship national universities for the sixth consecutive year.

The Department of Consumer Science in regular admission group A showed the highest competition rate (16.67 to 1), and in regular admission group B, the Department of History showed a competition rate of 13.83 to 1.

hn Byung-woo, head of Admissions Headquarters, said, “This achievement means that Chungbuk National University has proven its high performance and potential through change and innovation. Above all, CBNU operates a Residential College program that provides all-round education for enrolled students, and all members are doing their best to foster creative global talent by providing New-CHANGE competency-oriented education.”

충북대, 베스티와 한국의 맛과 멋 즐겨볼까~

**Let's Enjoy the Taste and
Beauty of Korea with BESTIE**

외국인 교환학생 교내 문화 적응 지원

충북대학교가 내국인 재학생들의 자발적인 참여로 교내 재학 중인 외국인 교환학생의 교내 문화 적응을 돕기 위해 버디앤유(Buddy&U) 프로그램에 활동하고 있는 재학생을 대상으로 베스티(BESTIE) 프로그램을 선발·운영했다.

베스티는 각 나라별 문화 교류를 위해 제576돌 한글날을 맞아 유학생들과 한글날의 의미를 되새기고 한글의 우수성을 함께 나누는 ‘Play with 한글 in CBNU’ 프로그램, 외국인 교환학생이 1일 선생님이 돼 다른 사람들을 대상으로 자신의 모국어 기초 회화 수업을 진행하는 ‘1-DAY CLASS in CBNU’ 등을 운영했다.

또한, 우리의 전통문화를 알리기 위한 다양한 프로그램도 운영했다. 전통 먹거리인 ‘화전만들기 체험’, 설날을 맞아 한복을 입고 떡국을 끓여먹고 세배와 전통 놀이를 배운 ‘한국 설날 문화체험 행사’ 등 교환학생들의 한국문화 체험과 유대감 증진을 위해 다채로운 활동을 하며 언어와 문화 교류에 힘써왔다.

송별회를 위해 마련된 ‘한국문화박람회&송별회’에서는 사방치기, 양궁, 투호, 공기놀이, 제기차기 등 전통놀이체험, 병풍 포토존, 찜질방 문화체험, 태권도 체험, 전통 간식 부스 운영 등을 통해 교환학생들에게 다양한 전통문화를 체험하는 기회를 제공하고, 베스티들이 직접 만든 송별 영상편지를 함께 시청하며 석별의 정을 나누기도 했다.

베스티 임선영 학생은 “베스티로 활동하면서 우리나라를 찾는 교환학생들에게 K-컬처를 알리는 기회가 됐고, 우리의 문화와 언어교류뿐만 아니라 다른 나라의 문화도 배우는 계기가 돼 매우 뿌듯했다”며 소감을 밝혔다.

정진섭 국제교류본부장은 “충북대와의 교류로 한국에 온 외국인 학생들이 베스티와의 시간을 통해 한국 문화를 체험하고 재학생과 외국인 유학생의 교류를 활성화할 수 있는 계기가 됐길 바

라며 앞으로 다양한 교류 활성화 프로그램을 운영해 캠퍼스 국제화에 기여할 수 있도록 노력하겠다”고 말했다.

한편, 충북대는 외국인 교환학생 프로그램의 원활한 진행 및 재학생들의 글로벌 역량 함양 지원을 통한 미래사회 글로벌 인재개발을 위해 다양한 프로그램을 운영하고 있다.

CBNU helps foreign exchange students adapt to school culture

Chungbuk National University operated the BESTIE program for students working on Buddy & U program, which makes Korean student volunteers help foreign exchange students adapt to the school culture.

For cultural exchange and celebration of the 576th anniversary of Hangeul Day, BESTIE ran the ‘Play with Hangeul in CBNU’ program to ruminate on the meaning of Hangeul Day with international students and share the excellence of Hangeul, and ‘1-DAY CLASS in CBNU’, where foreign exchange students become a one-day teacher and conduct a basic conversation class about their native language, etc.

BESTIE also ran other programs to promote Korean traditional culture such as the ‘Traditional Food (Hwajeon) Making Experience’, the ‘Korean Lunar New Year Culture Experience Event’, where foreign exchange students ate tteokguk (rice cake soup) in hanbok, learned how to perform a New Year’s bow and how to play traditional games, etc. BESTIE has been working on language and cultural exchanges by providing

various activities to make exchange students experience Korean culture and strengthen bonds with Korea.

The ‘Korean Culture Fair & Farewell’ organized for the farewell party provided foreign exchange students with opportunities to experience various traditional cultures such as traditional game experiences (Sabangchigi, Archery, Tuho, Gongginori, Jegichagi, etc.), Folding screen photo zone, Jjimjilbang (Korean dry sauna) experience, Taekwondo experience, traditional snack booths, etc. as well as a farewell video.

“As a member of BESTIE, I was very proud to promote K-culture to the exchange students and learn not only our language and culture, but also the culture of other countries,” said Lim, Sun-young.

Jeong Jin-seop, head of Office of International Services, said, “We hope that the time with BESTIE would be an opportunity for foreign exchange students to experience Korean culture and also it would promote exchanges between Korean and foreign students. As always, we will try to contribute to the globalization of CBNU by operating various exchange programs.”

Chungbuk National University will try to develop global talent in the future by hosting various foreign exchange student programs and supporting global competency development of enrolled students.



강원대학교 Kangwon National University



2021년 취업률 63.8% 2년 연속 국가거점국립대 1위

KNU Ranked as the Top University for 2 consecutive years among National Universities by recording 63.8% Employment Rate in 2021

강원대학교가 2021년 기준 취업률 63.8%(춘천 62.8%, 삼척 65.9%)를 기록해 전국 9개 국가거점국립대학 가운데 2년 연속 취업률 1위를 차지했다.

강원대는 교육부와 한국교육개발원이 1월 6일 발표한 '2021년 고등교육기관 취업통계'에서, 전체 취업대상자 4,445명 가운데 2,836명이 취업해 63.8%의 취업률을 기록했다. 이는 2020년 취업률 59.7% 대비 4.1%p 상승한 수치다.

이번 조사는 2020년 8월과 2021년 2월 졸업자를 대상으로, 2021년 12월 31일 기준 국민건강보험공단, 국세청, 고용노동부, 병무청, 한국산업인력공단, 중소기업기업부 등 공공 데이터베이스(DB)와 연계해 조사했다.

강원대는 학생과 기업의 눈높이 차이에 따른 미스매칭이 취업의 가장 큰 어려움이라 판단하여 이를 근본적으로 해결하기 위해 지속적으로 노력하였으며, 학생들을 취업 유형별로 구분하여 지원하는 'ALP시스템'과 '시자기소개서' 컨설팅 프로그램을 활용한 학생과 기업간의 맞춤형 취업지도를 하고 있다.

또한, 강원대는 학생들의 진로교육을 최우선 순위로 두어 학생들이 입학과 동시에 자신의 진로를 미리 설계할 수 있도록 '진로탐색과 꿈-설계' 교과목을 필수 이수과목으로 운영하고 있으며, 진로지도교수 및 꿈-설계상담제 운영을 통해 교수와 학생의 상담을 강화하고 있다. 이밖에, 교과와 비교과를 총괄 관리하기 위한 LRS(Learning

Recording System) 도입과 빅데이터를 활용한 AI 시스템 확장 등을 통해 취업률 향상에 적극적으로 대응해 나가고 있다.

김현영 총장은 "이번 성과는 국내외의 어려운 경제 여건 속에서도 학생, 교수, 동문까지 대학의 모든 구성원들이 발 벗고 나서 함께 얻은 값진 결과"라며 "앞으로도 학생들의 자질과 역량을 최대한 발휘할 수 있도록 다양한 취업프로그램을 지속적으로 확대해 나가겠다"고 밝혔다.

Kangwon National University recorded an employment rate of 63.8% (62.8% in Chuncheon and 65.9% in Samcheok) as of 2021, ranking first in employment rate for two consecutive years among nine national universities.

According to the '2021 Higher Education Employment Statistics' announced by the Ministry of Education and the Korea Educational Development Institute on January 6th, 2,836 out of 4,445 graduates eligible for employment were found to be employed recording an employment rate of 63.8%. The employment rate rose by 4.1%p compared to the previous year's employment rate of 59.7%.

The survey conducted targeted graduates within the period of August 2020 and February 2021. It utilized public databases(DB) as of December 31, 2021 from National Health Insurance Corporation, the National Tax Service, the Ministry of Employment and Labor, the Military Manpower Administration, the Human Resources Development Service of Korea, and the Ministry of SMEs and Startups.

Kangwon National University determined that

the student's and the company's demands and have continuously tried to resolve this issue. In order to do so, KNU implemented the 'ALP system' and 'AI Cover Letter' programs to provide customized employment guidance between students and companies.

Additionally, Kangwon National University prioritizes students' career education and operates 'Career Exploration and Dream-Design' as a compulsory course so that students can

plan their careers in advance upon admission. Professors actively participate in guiding the students to find the best job through acting career guidance and taking part in Dream-Design Counseling Program. Moreover, KNU has been actively responding to the increase employment rate by introducing LRS (Learning Recording System) for general management of subjects and non-subjects and expanding the AI system using big data.

President Heon Young Kim stated "This achievement is valuable in that KNU advance forward despite the difficulties within the global economy and the market by the hard work and cooperation of all members within the university, including students, professors, and alumni. KNU will continue to expand various employment programs so that students can fully demonstrate their qualities and capabilities."



강원대 여자농구부 전국 대학 7번째 창단
Kangwon National University establishes the 7th University Women's Basketball Team

강원대학교는 2월 28일 춘천캠퍼스 대학본부 교무회의실에서 '강원대학교 여자농구부 창단식'을 개최했다.

강원대 여자 농구부는 부산대, 광주대, 울산대, 수원대, 단국대, 전주비전대에 이어 전국 7번째이자, 강원도 내 유일한 대학 여자 농구팀이며, 정은영 감독의 지도 아래 △최슬기(포워드) △한지민(가드) △최서연(가드) △최수현(포워드) △이나연(포워드) △김지현(센터) 선수가 창단 멤버로 활약할 예정이다.

이날 창단식에는 강원대 김현영 총장과 홍석표 체육진흥원장, 정은영 감독을 비롯해 김용주 강원도체육회 사무처장, 이강균 춘천시체육회장 등 관계자 20여명이 참석했으며, 강원도체육회

와 춘천시체육회는 강원대에 여자농구부 창단 지원금 2,000만 원을 전달했다.

On February 28th, Kangwon National University held 「Kangwon National University Women's Basketball Team Inauguration Ceremony」 at the Academic Conference Room in the Main Building of Chuncheon Campus.

Kangwon National University women's basketball team is the 7th in the country to be established following Pusan National University, Gwangju University, University of Ulsan, Suwon University, Dankook University, and Vision College of Jeonju. It is also the only women's

college basketball team in Gangwon-do. Starting from, this season, 6 players will be playing under the guidance of Coach Jeong Eun-young, Kangwon National University's President Heon Young Kim, Sports Promotion Center Director Seok-Pyo HongG, Coach Eun-young Jung, Gangwon-do Sports Council Secretary General Kim Yong-ju, and Chuncheon City Sports Council President Lee Kang-gyun. The Gangwon-do Sports Association and the Chuncheon City Sports Association delivered 20 million won to Kangwon National University in support for the newly formed women's basketball team.



대한민국 국가거점 국립대학교 Information to Korea National University 10

충북대학교 Chungbuk National University

총장직무대리 정익배 Acting President Jeung, Eui-bae
충청북도 청주시 서원구 충대로 1

Chungdae-ro 1, Seowon-Gu, Cheongju, Chungbuk 28644, Korea

- 1951년 초급농과대학으로 시작, 2018년 신수도권 중심대학으로 도약 원년
- 2014-2018 학생만족도 1위(NCSI 조사), 세종국가정책대학원 설립 운영
- 조화, 품격, 미래를 바탕으로 함께 여는 역동적 미래를 그리는 충북대학교

- Beginning as a junior agriculture college in 1951, CBNU has leapt to its current status as a major university in the new capital area
- Standing as the No. 1 university in Student Satisfaction (NCSI Survey), from 2014 to 2018, CBNU has established and ran the Sejong Graduate School of National Policy
- Chungbuk national university draws a Dynamic future based on the three core values of Harmony, Dignity and Future

전북대학교 Jeonbuk National University

총장 양오봉 President Yang O-Bong
전라북도 전주시 덕진구 백제대로 567

567 Baekje-daero, deokjin-gu, Jeonju-si, Jeollabuk-do 54896 Korea

- 1947년 인가된 도립 이라농과대학과 전주 명륜대학, 군산대학관을 모태로 개교
- 혁신교육 플랫폼 구축으로 창의인재 양성
- 가장 잘 가르치는 대학... 2019, 2020, 2021, 2022년 학생 서비스 만족도 1위

- Founded as Iri Provincial College of Agriculture (1947), consolidated with Myeongnyun College (Jeonju) and Gunsan College (1952)
- Creative talents cultivated by innovative education platform
- Selected as the best university for student service satisfaction by KS-SQI(2019, 2020, 2021)

전남대학교 Chonnam National University

총장 정성택 President Jung Sungtaek
광주광역시 북구 용봉로 77

77, Yongbong-ro, Buk-gu, Gwangju, 61186, Korea

- 1952년 도민 고등교육 열망으로 설립, 호남 제일의 거점국립대학교로 성장
- 자유와 평화 민주 인권 수호, 한국 민주주의 발전 주도
- 4차 산업시대의 창의적 융합인재 양성

- Since its foundation in 1952 upon the desire of the local citizens for higher education, CNU has become the top flagship national university in southwestern region of Korea
- CNU has led the development of Korean democracy, safeguarding the nation's freedom, peace, democracy, and human rights
- Fostering creative convergence talents in the 4th industrial era

서울대학교 Seoul National University

총장 유홍림 President Honglim Ryu
서울특별시 관악구 관악로 1

1 Gwanak-ro, Gwanak-gu, Seoul 08826 Korea

- 1946년 9개 단과대학과 1개 대학원을 갖춘 국내 최초의 종합 국립대학교로 출범
- 1975년 관악캠퍼스 설립으로 캠퍼스 종합화 달성
- 교육과 연구를 통해 대한민국 경제발전과 민주화를 선도

- Established as the first national university with 9 Colleges and 1 Graduate School
- Centralized dispersed campuses in Gwanak
- Played central role in economic development and democratization of Korea

충남대학교 Chungnam National University

총장 이진숙 President Jin-Sook Lee
대전광역시 유성구 대학로 99

99 Daehak-ro, Yuseong-gu, Daejeon 34134, Korea

- 1952년 도민의 일두일미(一斗一米) 운동으로 설립, 대덕연구단지에 위치
- 지역과 함께 세계로 도약하는 대한민국 대표대학으로 성장 목표
- 세종충남대학교병원 건립착수, 세종특별자치시에 캠퍼스 설립

- Established through the rice donation campaign by every resident in 1952 in Daedeok Science Town
- The goal is to be the leading university of Korea spreading toward the world together with the residents
- Construction of Sejong Chungnam National University Hospital started. The campus will be constructed in Sejong Special Self-Governing City

제주대학교 Jeju National University

총장 김일환 President Kim, Eel-hwan
제주특별자치도 제주시 제주대학로 102

Jeju National University, 102 Jejudaehak-ro, Jeju-si, Jeju Special Self-Governing Province, 63243, Korea

Jeju Special Self-Governing Province, 63243, Korea

- 1952년 도립 초급대학으로 시작, 도립 제주대학 승격 후 국립대학 이관
- 2008년 제주교육대학교 통합, 국제자유도시에 걸맞은 국제 교육기관 발돋움
- 경쟁력 있는 지식창출로 국가발전 선도

- In 1952, Jeju Provincial Junior College was founded. It became the four-year Jeju Provincial College in 1955 and designated as a National University in 1962
- Merged with the Jeju National University of Education in 2008. Become a world-class university alongside Jeju, a free international city
- Leading national development with competitive knowledge creation



강원대학교 Kangwon National University

총장 김현영 President Kim Heonyoung
강원도 춘천시 강원대학길 1

1 Kangwondaehak-gil, Chuncheon-si, Gangwon-do, 24341 Korea

- 1947년 춘천농업대학 출범, '실사구시(實事求是)'의 건학 이념
- 춘천-삼척-도계 3곳의 멀티캠퍼스 체제 구축
- 거점국립대 취업률 1위(2021년 고등교육기관 취업통계)

- Established Chuncheon Agricultural College in 1947, with the founding spirit of the quest for truth based on practical science
- Integrated three campuses in Chuncheon, Samcheok and Dogye into a multi-campus system
- Achieved No.1 employment rate among local flagship national universities(Based on 2021 Higher Education Institution Employment Statistics)

경북대학교 Kyungpook National University

총장 홍원화 President Won-Hwa Hong
대구광역시 북구 대학로 80

80 Daehak-ro, Buk-gu, Daegu, 41566, Korea

- 1946년 9월 국립대학 승격(대구사범대학, 대구의과대학, 대구농과대학)
- '진리·공자·봉사' 교시로 글로벌창의인재 '첨성인' 양성
- 2022 THE 세계대학 영향력 평가 국내 1위, 세계 13위

- Upgraded to National College in September 1946 (comprised of the Colleges of Education, Medicine, and Agriculture)
- KNU established the concept of the talented, globally creative student, or 'Cheom-seong-in', under KNU's Educational philosophy of 'Truth, Pride, Service'
- KNU ranks 13th in THE University Impact Rankings 2022

부산대학교 Pusan National University

총장 차정인 President Cha, Jeong In
부산광역시 금정구 부산대학로63번길 2

2, Busandaehak-ro 63beon-gil, Geumjeong-gu, Busan, 46241, Korea

- 1946년 5월 15일 국내 최초 종합 국립대학으로 출범
- 진리·자유·봉사의 건학 이념, 세계수준의 연구중심대학
- 6개 학문분야 QS평가 세계 101-200위권, 융합과 통섭형 엘리트교육

- The nation's first comprehensive national university, established on May 15th, 1946
- Guided by the university's founding values of truth-freedom-service to become a global research-oriented university
- Six departments are ranked in the top 101-200th by the QS World University Rankings. Elite education through the fusion and convergence of disciplines

경상국립대학교 Gyeongsang National University

총장 권순기 President Soon Ki Kwon
경상남도 진주시 동진로 33

33, Dongjin-ro, Jinju, Gyeongsangnam-do, 52828 Korea

- 2021년 3월 1일 경상대학교와 경남과학기술대학교 통합
- 생명과학, 항공기계시스템, 나노신소재·화학분야 국내 최고 경쟁력
- 지자체-대학 협력기반 지역혁신사업(울산-경남지역혁신플랫폼) 총괄대학

- On March 1, 2021, former Gyeongsang National University and Gyeongnam National University of Science and Technology merged into Gyeongsang National University
- Korea's best competitive potential in the fields of life sciences, aerospace & mechanical engineering, nano & advanced materials engineering, and chemistry
- The leading university for Ulsan-Gyeongman Regional Innovation Platform, a regional innovation project based on the cooperation between the local government and universities