

국가균형발전과 함께 합니다

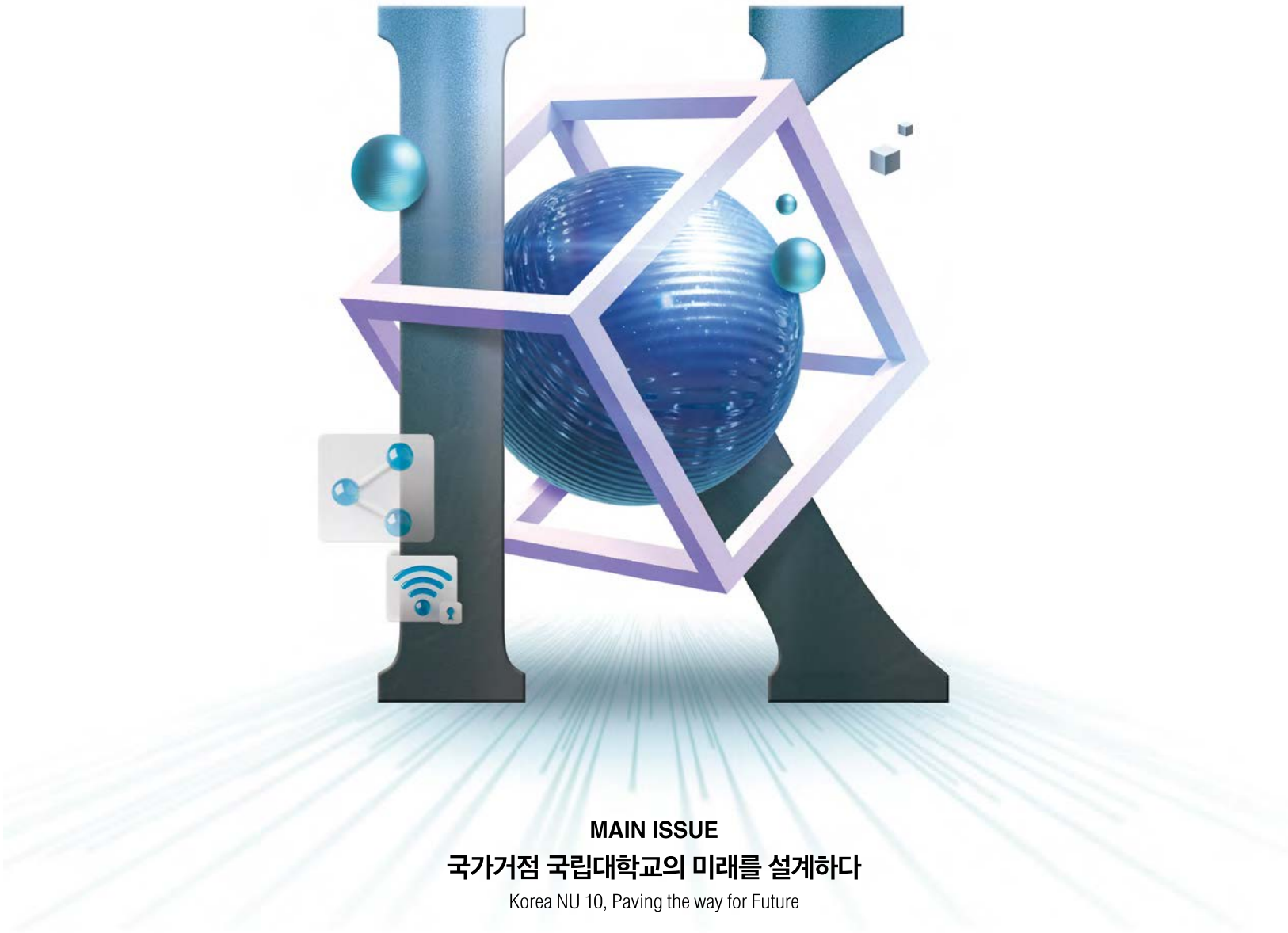


대한민국 국가거점 국립대학교

# KOREA NU10

K O R E A   N A T I O N A L   U N I V E R S I T Y   1 0

FEBRUARY 2025  
VOL.27



발 간 등 록 번 호
11-7000126-000051-08

ISSN 2635-411X

- |                                      |  |   |                                       |                                       |
|--------------------------------------|--|---|---------------------------------------|---------------------------------------|
| 강원대학교<br>Kangwon National University | 경북대학교<br>Kyungpook National University | 경상국립대학교<br>Gyeongsang National University | 부산대학교<br>Pusan National University    | 서울대학교<br>Seoul National University    |
| 전남대학교<br>Chonnam National University | 전북대학교<br>Jeonbuk National University   | 제주대학교<br>Jeju National University         | 충남대학교<br>Chungnam National University | 충북대학교<br>Chungbuk National University |



Cover Story

국가거점 국립대학교의 미래를 설계하다  
Korea NU 10, Paving the way for Future

『Korea NU10 Magazine』은 대한민국을 대표하는  
10개 국가거점 국립대학교가 발행하는 소식지입니다.

『Korea NU10 Magazine』 is a newsletter issued by  
10 national universities representing Korea.

**발행일** 2025년 02월(통권 제27호)

**발행인** 국가거점 국립대학교 총장협의회장

**제 작** 굿디자인연구소(T. 051-796-6600)

**Date of issue** 02/2025 (Vol.27)

**Publisher** The President of the Presidential Council  
of the Korean Flagship National Universities

**Production** Good Design Institute (T. 051-796-6600)

총장 인사말 *President's Remarks*

디지털 혁신과 글로벌 경쟁력 강화를 위한  
국가거점 국립대학의 도전 **04**  
Challenges of the Flagship National University for  
Digital Transformation & Global Competitivenesse



메인 이슈 *Main Issue*

국가거점 국립대학교의 미래를 설계하다 **06**  
Korea NU 10, Paving the way for Future



대한민국 국가거점 국립대학교

**KOREA NU10**  
K O R E A N A T I O N A L U N I V E R S I T Y 1 0

K-NU10 회원대학 소식 *Member News*

충남대학교 CNU **22**  
Chungnam National University

충북대학교 CBNU **24**  
Chungbuk National University

강원대학교 KNU **26**  
Kangwon National University

경북대학교 KNU **28**  
Kyungpook National University

경상국립대학교 GNU **30**  
Gyeongsang National University

부산대학교 PNU **32**  
Pusan National University

서울대학교 SNU **34**  
Seoul National University

전남대학교 CNU **36**  
Chonnam National University

전북대학교 JBNU **38**  
Jeonbuk National University

제주대학교 JNU **40**  
Jeju National University

K-NU10 회원대학 소개

Information to Korea National University 10 **42**



# 디지털 혁신과 글로벌 경쟁력 강화를 위한 국가거점 국립대학의 도전



고창섭  
Changsup Koh

국가거점국립대학교  
총장협의회장 / 충북대학교 총장  
Chairman, the Presidential  
Council of the KNU10 / President,  
Chungbuk National University

안녕하십니까. 충북대학교 고창섭 총장입니다. 2025년 올해, 국가거점대학총장협의 회장직을 맡게 되어 큰 영광과 책임감을 느낍니다. 급격한 기술 발전, 사회적 변화, 학령인구 감소 등 다양한 도전에 직면한 대학 교육은 새로운 시대의 요구를 충족시키기 위해 전략적인 변화와 혁신을 추구해야 합니다. 그러기 위하여 모든 대학의 의견을 모아 힘을 합쳐 나갈 수 있는 리더로서 역할을 다하겠습니다.

이를 위해선 디지털 기술과 글로벌화를 반영한 교육 혁신에 앞장서야 합니다. AI, 빅데이터, 블록체인 등의 기술을 학문 분야에 접목시키고, 온라인 및 하이브리드 교육 방식을 통해 학습의 접근성과 효율성을 높여야 합니다. 또한, 글로벌 교육 환경에 맞춘 국제적 협력과 교류를 강화하여 학생들에게 글로벌 경쟁력을 제공하는 것이 필수적입니다. 특히, 국제 연구 및 교육 네트워크와의 협력을 통해 연구 성과를 글로벌 수준으로 확장하고, 다양한 문화와 관점을 이해할 수 있는 기회를 제공해야 합니다.

RISE사업과 관련하여 지역 특화 산업과 연계된 연구 및 교육 과정을 개발해 실무 중심의 교육을 강화하고 이를 통해 지역사회와 산업 발전을 선도하는 인재를 양성하는 것이 중요합니다.

학생들이 자신의 진로와 관심사에 맞는 교육을 받을 수 있도록 유연한 교육과정을 제공하고, 학문 간 융합 교육을 통해 다방

# Challenges of the Flagship National University for Digital Transformation & Global Competitiveness

면에서 역량을 강화할 수 있도록 해야 합니다. 또한, 실습과 인턴십을 통해 취업과 창업에 준비된 인재를 양성해야 합니다. 더불어 산학협력 및 연구 성과 상업화를 통해 자립적인 재정 모델을 마련하고 기업, 지역사회와의 협력 체계를 공고히 해야 합니다.

이를 위해선 지속 가능한 재정 모델 구축이 시급합니다. 고환율, 고물가로 어려운 경제적 부담을 분담하고자 지난 1월 국가거점 국립대학은 학부생 등록금 동결을 결정했습니다. 하지만 그간의 등록금 동결 기조로 인해 교육과 연구에 재정적 어려움이 매우 큰 상황이므로 대학이 지역 균형 발전에 이바지할 수 있도록 정부의 정책적·재정적 지원 또한 절실합니다.

푸른밤의 지혜를 따라, 신중하면서도 미래지향적인 선택을 통해 국가거점대학의 새로운 비전을 제시할 때입니다. 급변하는 시대의 요구에 부응하는 혁신적이고 실용적인 교육을 제공하고 국가 발전에 기여하는 방향으로 나아갈 수 있도록 노력하겠습니다.

Hello. I am President Changsup Koh of Chungbuk National University. It is a great honor and responsibility to serve as the Chairperson of the Council of Presidents of Flagship National Universities in 2025. Faced with various challenges such as rapid technological advancement, social changes, and a declining school-age population, tertiary education must pursue strategic changes and innovations to

meet the needs of the new era. To this end, I will fulfill my role as a leader who can listen to the voices of all universities to work together.

To do so, we must take the lead in transforming education to reflect digital technology and globalization. We need to incorporate technologies such as AI, big data, and blockchain into academic disciplines, and make learning more accessible and efficient through online and hybrid education methods. It is also essential to strengthen international cooperation and exchanges in line with the global education environment to provide students with global competitiveness. In particular, collaboration with international research and education networks should be encouraged to expand research achievements to a global level and provide opportunities to understand diverse cultures and perspectives.

In relation to the RISE project, it is vital to develop research and education courses linked to regional specialized industries to strengthen practical education and foster talents who will lead the development of local communities and industries.

We must provide flexible curricula so that students can receive an education tailored to their career paths and interests, and interdisciplinary education to strengthen their capabilities in various fields. In addition, we need to foster

talents who are prepared for employment and entrepreneurship through practical training and internships. In addition, we need to establish a self-sustaining financial model through industry-academia cooperation and commercialization of research results and strengthen a cooperative system with companies and local communities.

To this end, it is urgent to establish a sustainable financial model. In January, flagship national universities decided to freeze tuition fees for undergraduate students in order to share the economic burden of high exchange rates and high prices. However, the tuition freeze has been causing great financial difficulties for education and research, so the policy and financial support from the government are also urgently needed for universities to contribute to balanced regional development.

Following the wisdom of the blue serpent, it is time to present a new vision for flagship national universities through prudent and forward-looking choices. I will strive to provide innovative and practical education that meets the needs of the rapidly changing times and to move forward in a direction that contributes to national development.



# 국가거점 국립대학교의 미래를 설계하다

Korea NU 10, Paving the way for Future

# KNU10

학령인구 감소 등 변화하는 시대에 맞춰 국가거점 국립대학교는  
교육 패러다임의 전환을 위한 활동, 지속가능한 지역 발전 프로그램 등을 추진하고 있습니다.

In response to rapidly changing times, such as the declining school-age population,  
national flagship universities are promoting initiatives to transform the educational paradigm and  
implement sustainable regional development programs.

## 충남대학교 Chungnam National University

### 충남대 'MEGA CNU GLOBAL' 장학금 신설, 지역인재 글로벌 인재로 키운다

충남대학교가 'MEGA CNU GLOBAL 장학금'을 신설하고 대전·세종·충남·충북 지역의 우수 인재를 글로벌 인재로 양성한다.

충남대는 'CNU 글로벌 비전' 실현을 위해 글로벌 협력, 유학생 유치, 한국어 교육 등 3개 혁신 분야에 다양한 중점 과제를 추진하고 있으며, 신설된 MEGA CNU GLOBAL 장학금은 글로벌 협력 혁신 분야의 중점 과제 중 하나인 '지역 글로벌 인재 양성'을 추진하기 위해 마련됐다. MEGA CNU GLOBAL 장학금은 신입생 시기부터 어학 과정과 어학 시험 응시료를 지원해 어학 능력을 키우고 2학년에는 학기제 및 단기 과정의 해외 대학 파견을 지원하는 것이 골자다.

충남대는 2025학년도 입학생 가운데 대전·세종·충남·충북 지역 고등학교 출신자 중 수능성적 우수자 20명, 학생부종합전형 우수자 20명 등 총 40명의 MEGA CNU GLOBAL 장학생을 선발한다.

MEGA CNU GLOBAL 장학생은 1학년 재학 중 원어민 특별 어학과정 등 어학프로그램을 무료 수강할 수 있고, 토플과 IELTS 등 공인어학시험 응시료를 지원받는다. 2학년이 되면 학기 중(장기) 또는 방학 기간(단기) 동안 해외 대학에 파견되며, 400만 원(단기)~800만 원(장

기) 상당의 해외 대학 파견 장학금이 지원된다. 이 외에도 국제교류본부 주관 파견프로그램 지원 시 우선선발 혜택 등이 주어진다.

김정겸 총장은 "MEGA CNU GLOBAL 장학 제도를 통해 지역에 뿌리를 두고 있는 우수한 인재가 해외 선진대학에서 공부와 연구를 마친 후 돌아와 지역에 정착할 것으로 기대한다"며 "우리 지역의 인재가 지역을 대표하는 글로벌 인재로 성장할 수 있도록 적극적으로 지원하겠다"고 말했다.

### Chungnam National University Launches Its 'MEGA CNU GLOBAL' Scholarship to Foster Regional Talent into Global Leaders

Chungnam National University (CNU) has launched its 'MEGA CNU GLOBAL Scholarship' to nurture outstanding talent from the Daejeon, Sejong, Chungnam, and Chungbuk regions into future global leaders.

In alignment with the university's 'Global Vision,' CNU is actively promoting various key initiatives across three innovative areas: global collaboration, international student recruitment, and Korean language education. The newly established 'MEGA CNU GLOBAL Scholarship' is part of the global col-





laboration initiatives, aimed at cultivating regional talent into globally competitive professionals.

The core objective of the 'MEGA CNU GLOBAL Scholarship' is to enhance students' language proficiency by providing support for language courses and test expenses starting in their freshman year. In their sophomore year, the scholarship supports overseas exchange opportunities, including semester-based and short-term programs at overseas universities.

CNU plans to select 40 recipients for the 'MEGA CNU GLOBAL Scholarship' from the 2025 freshmen cohort. These will include 20 students with outstanding College Scholastic Ability Test scores and 20 exceptional students from the comprehensive admissions track, all of whom must be graduates of high schools in the Daejeon, Sejong, Chungnam, and Chungbuk regions.

MEGA CNU GLOBAL Scholarship' recipients will have the opportunity to participate in language programs, including specialized courses with native speakers, free of charge during their freshman year. They will also receive financial support for official language proficiency tests, such as TOEFL and IELTS. In their sophomore year, students will be dispatched to overseas universities for either long-term semester programs or short-term vacation programs. The scholarship will range from 4 million KRW (for short-term programs) to 8 million KRW (for long-term programs). Additionally, recipients will be given priority when applying for exchange programs organized by the Office of International Affairs.

President Kim Jeong-Kyoun stated, "Through the MEGA CNU GLOBAL Scholarship program, we expect outstanding students from our region to study and conduct research at leading overseas universities and then return to contribute to the community." He added, "We are committed to supporting local talent in becoming global leaders who can represent our region on the international stage."

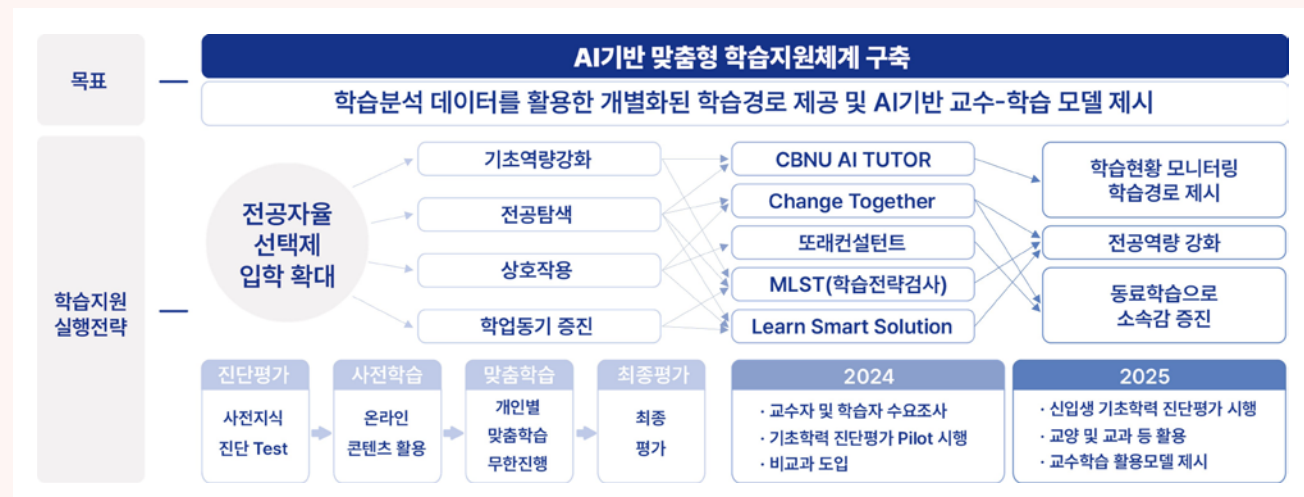
**충북대학교 Chungbuk National University**

## 충북대, AI기반 개인별 맞춤형 학습지원 체계 구축

충북대학교가 국립대학 최초 AI 캠퍼스 구축 및 무전공제 도입 등 교육환경 변화에 선도적으로 앞장서고 있다. 기초학력 하락과 학습격차 증가로 인한 대학생활 부적응 문제를 선제적 대응하고자 학습자의 개별화된 학습환경 제공을 위한 AI기반의 개인별 학습지원 체계를 구축한다.

기존 학습지원의 형태는 현 시점의 학생의 학업부진 상수에 주로 초점이 맞춰져 있었지만, CBNU AI-TUTOR(가칭 A-Campus)는 개인화된 학습 경로 설계와 실시간 학습 지원 기능을 추가했으며, 지난 12월부터 선도입한 AI-TOEIC PILOT 프로그램은 실제 토익 점수 향상이라는 유의미한 성과를 거뒀으며 AI 시스템에 대한 학습자의 만족도는 매우 높은 수준으로 나타났다. 특히 영어 학습 기회 증대와 학습 질 향상 측면에서 90% 이상의 응답자가 긍정적으로 평가했다.

무엇보다 학습 데이터를 바탕으로 한 교수-학습 성과 제시에 그쳤던 기존 대학의 일률적 시스템을 보완하고, 학습지원에 초점을 맞춰 실시간



학습 성과 대비보도와 피드백 기능을 통해 학습자가 즉각적으로 자신의 학습 과정을 개선할 수 있도록 지원하며, 학습자의 과거 학업 성취도, 학습 스타일, 관심 분야를 바탕으로 최적화된 학습 계획 추천, 학습 과정에서의 강점과 약점을 시각화해 이해가 쉽도록 구성했다.

CBNU AI-TUTOR는 기초학력 진단 및 수준별 맞춤형 콘텐츠 제공, 유사 유형의 문제와 반복 학습 콘텐츠를 통한 학습효과 극대화, AI추천 알고리즘을 통한 개인 학습 수준과 취약 영역 보완의 개선을 가장 큰 목표로 AI기반 개인 맞춤형 학습을 제공하여 최적의 학습 효율화를 이끌어 낼 계획이다.

앞으로 충북대는 특정 전공 교과에 국한하지 않고, 다학제적 지원과 더불어 학생 개별의 학습 스타일과 진로를 반영한 다양한 프로그램을 운영할 예정이다.

## CBNU, Building AI-based Personalized Learning Support System

Chungbuk National University is leading the way in changing the educational environment, as the first national university to establish an AI campus and introduce a non-major system. In order to preemptively respond to the problem of maladaptation to college life due to a decline in basic academic ability and an increase in the learning gap, the CBNU will establish an AI-based personalized learning support system to provide an individualized learning environment for learners.

While the previous learning support was mainly focused on improving students' academic underperformance, CBNU AI-TUTOR (tentative name, A-Campus) has added personalized learning path design and real-time learning support functions. Also, the AI-TOEIC PILOT program, which was introduced in advance in December, has achieved significant results in terms of actual TOEIC score improvement, and learners' satisfaction with the AI system is very high. In particular, more than 90% of respondents were positive about the program in terms of increasing English learning opportunities and improving learning quality.

Above all, it complements the existing one-size-fits-all system, which was limited to presenting teaching and learning outcomes based on learning data, and focuses on learning support, helping learners immediately improve their learning process through real-time learning performance dashboards and feedback functions, recommending optimized learning plans based on learners' past

academic achievements, learning styles, and areas of interest, and visualizing strengths and weaknesses in the learning process for easy understanding.

CBNU AI-TUTOR plans to provide AI-based personalized learning with the main goals of diagnosing basic academic ability and providing customized content by level, maximizing learning effects through similar types of problems and repetitive learning content, and improving individual learning abilities and weak area through AI recommendation algorithms, leading to optimal learning efficiency.

In the future, CBNU plans to operate various programs that reflect individual students' learning styles and career paths, as well as provide multidisciplinary support, not limited to specific majors.

## 강원대학교 Kangwon National University

**강원대학교, 지역위기 대응 공동연구소 「지-랩(G-Lab)」 구축**

강원대학교는 지역소멸과 학령인구 감소 등 지역이 직면한 위기를 해결하기 위해 지역혁신중심 대학지원체계(RISE) 기반의 공동연구소 「지-랩(G-Lab)」을 구축하며 새로운 도약을 준비하고 있다.

「지-랩(G-Lab)」은 지역 문제를 대학과 지역사회가 함께 해결하는 플랫폼으로, 강원형 RISE 체계의 핵심 과제로 주목받고 있다. 「지-랩(G-Lab)」은 지역의 환경 문제, 인구 감소, 고령화 등 다양한 지역 현안을 주제로 대학, 지자체, 지역 주민이 함께 해결책을 모색하는 연구 플랫폼이다. 리빙랩 형태의 연구를 통해 지역 주민들이 직접 참여할 수 있는 프로그램을 운영하고, 학생들에게는 현장 중심의 문제 해결 경험을 제공한다.

강원대는 개인 맞춤형 통합학습기록시스템(LRS)을 기반으로 한 ‘강원 공유대학’을 운영하며, 지역별 문제를 발굴하고 해결하는 공동연구 플랫폼인 「지-랩(G-Lab)」을 통해 대학-지역 간 협력을 강화하고 있다.

또한, 강원대는 외국인 유학생 유치와 정착 지원을 통해 지역 경제 활성화에도 기여하고 있다. 지역 기업과 연계한 유학생 채용 프로그램과 실무 중심의 교육 과정을 운영해, 유학생들이 강원 지역에서 취업과 정착으로 이어지는 생태계를 구축하고 있다.

「지-랩(G-Lab)」은 강원대와 지역사회가 협력하여 지역 자원을 효율적으로 분배하고 활용함으로써, 지역 문제 해결과 산업 경쟁력 강화를 동시에 대학과 지역사회의 지속 가능한 발전과 글로벌 경쟁력 제고에 기여할 것으로 기대된다.



정재연 총장은 “지·랩을 중심으로 한 강원형 대학도시 네트워크는 대학이 지역과 함께 성장할 수 있는 새로운 가능성을 열어줄 것”이라며 “지역사회와 대학이 하나 되어 강원도의 미래를 이끌어 나가겠다”고 밝혔다.

### Kangwon National University establishes joint research institute for regional crisis response, 「G-Lab」

Kangwon National University(KNU) is preparing for a new leap by establishing the 「G-Lab」, a joint research institute based on the Regional Innovation System(RISE) framework to address the crises faced by the region such as local extinction and declining school-age population.

The 「G-Lab」 is a research platform where local governments, and residents collaborate to resolve various local challenges, including issues regarding the environment, population decline, and aging society. This very platform is the central assignment of the Gangwon RISE framework. Through the living lab research approach, programs are operated to allow local residents to directly partic-

ipate, while also providing students with a chance to grow their problem solving capabilities.

KNU has launched the 「Kangwon Shared University」 based on the personalized Integrated Learning Record System(LRS) and is enhancing university-community collaboration through the 「G-Lab」 a joint research platform dedicated to discovering and addressing regional issues.

The 「G-Lab」 is expected to contribute to the sustainable development of both the university and the local community by efficiently distributing and utilizing regional resources to address local problems and enhance industrial competitiveness.

President Jae Yeon Jeong stated, “The Kangwon-type university city network based on the G-Lab will open up new possibilities for universities to grow with the region. KNU will lead the future of Gangwon Province as one unified community.”



### 경북대학교 Kyungpook National University

#### CES 2025에 선보이는 경북대의 혁신, 미래를 선도하다

경북대학교가 CES 2025에 다양한 방식으로 참여하여, 첨단 기술을 바탕으로 교육과 변화를 선도하고 있다. 세계 최대의 기술박람회로 꼽히는 CES 참가를 통해 경북대는 세계적 흐름 속에서 지역과 국가의 발전을 이끄는 동력을 마련하고, 미래 사회를 준비하는 혁신의 허브로 자리매김하고자 노력하고 있다.

우선 경북대는 단독 전시관에 재학생 창업기업인 ‘네모감성’과 유관기관인 ‘에스티영원’, ‘이스틴기어’, ‘엘제이솔루션’ 등 4개 기업과 함께 대학을 홍보했다. 특히 네모감성은 촉각과 청각을 통해 코딩을 배우고 음악을 생성하는 코딩 블록 교구 및 플랫폼인 ‘허밍블럭스’를 소개했다. 네모감성은 디지털 소외계층을 위한 에듀테인먼트 개발에 주력하는 기업으로, CES 2025 혁신상을 수상했다.

또, 대구경북지역혁신플랫폼과 함께 하는 공동관으로 ‘KNU DGEID-DGTP’를 운영했다. 지역의 전자정보기기 관련 기업 12개 사의 제품을 출품한 공동관은 301건의 상담을 통해 9,747만 4,901달러 규모의 수출 상담 실적을 올렸다. 공동관에는 해외 진출을 희망하는 지역 기업의 기술 전시 뿐만 아니라 전시 요원으로 청년 글로벌 개척단의 지역 학생들을 배치하기도 했다. 학생들은 해외 비즈니스에 필요한 기본

적인 매너와 고객사 응대 경험을 통해 시야를 넓혔다. 경북대 링크사업단은 ‘글로벌 캡스톤디자인 해외 네트워크 프로그램’을 운영했다. 참가한 학생들은 관심 기업과 분야의 제품과 기술을 선정하여 분석하고 재구성하는 팀 프로젝트를 수행했다. 학생들은 전공 분야별 개인 프로젝트도 함께 진행하며 전공과 관심 분야에 대해 더욱 심도있게 탐구하는 시간을 가졌다.

#### KNU Innovation, Leading the Future at CES 2025

Kyungpook National University is leading education and change based on cutting-edge technology by participating in various ways in CES 2025, the world's largest technology fair. Through its participation, KNU strives to establish itself as a hub of innovation that both prepares the society of the future and provides a driving force for regional and national development in step with global trends.

At the fair, KNU promoted itself at an independent exhibition booth in collaboration with four companies: ‘squarify,’ a student-founded startup, and related organizations ‘STYOUNG-WON,’ ‘EasternGear,’ and ‘LJSOLUTION.’ Notably, ‘squarify’ showcased ‘Humming Blocks,’ a coding block kit and platform





that teaches coding and generates music through tactile and auditory experiences. Specializing in developing edutainment products for digitally marginalized groups, ‘squarify’ won the CES 2025 Innovation Award.

In addition, KNU operated the 'KNU DGEID-DGTP' joint exhibition hall in collaboration with the Daegu-Gyeongbuk Regional Innovation Platform. The joint exhibition hall, which received product submissions from 12 local electronic information device-related companies, achieved export consultation results worth \$97,474,901 through 301 consultations. Local students of the Youth Global Development Team were deployed throughout the joint exhibition hall as exhibition personnel, and the hall also hosted technology exhibitions from local companies wishing to expand overseas. The participating students were able to expand their professional horizons by learning basic manners integral to overseas business while also gaining customer service experience. The KNU LINC Project Group operated the 'Global Capstone Design Overseas Network Program.' The participating students carried out a team project to select, analyze, and reconstruct products and technologies from companies and fields of interest. The students also had time to explore their own majors and areas of interest in more depth by conducting individual projects for their respective major fields of study.

#### 경상국립대학교 Gyeongsang National University

##### 경상국립대, ‘2024 대학 규제혁신 공모전’ 우수상 수상 “전공 경계 허물고 첨단분야 미래 인재 양성기반 마련”

경상국립대학교는 교육부의 ‘2024 대학 규제혁신 우수사례 공모전’에서 우수상을 수상했다. 이 공모전은 규제개선 성과가 대학의 혁신 동력이 될 수 있도록 대학의 우수 혁신 사례를 공유·확산하기 위해 2024년에 처음 개최됐다.

경상국립대는 이번 공모전에서 소단위 전공과정 등을 적극 활용하여 학과·학부 칸막이를 과감히 제거하고 융·복합 교육을 추진한 점에서 높은 평가를 받았다.

경상국립대는 2022학년도부터 교육혁신을 위한 마이크로디그리(소단위과정) 제도를 도입했다. 이는 사회적 수요 변화를 반영하여 교육과정을 유연하게 운영하고, 4차 산업혁명과 디지털 대전환 등 신기술 분야 및 융·복합 미래인재를 시급하게 양성할 필요에 따른 것이다.

경상국립대는 마이크로디그리 교육과정 3개를 이수하면 마이크로디그리융합학사(복수전공)를 취득할 수 있는 마이크로디그리 학생선택 누적 학위제를 도입하여 급변하는 사회 요구에 부응하는, 교육 수요자 중심의 맞춤형 교육과정을 확대했다.

이를 통해 경상국립대는 글로벌대학, 지역혁신중심 대학지원체계(RISE) 등 정부 정책 및 사회 수요를 반영한 수요자 맞춤형 마이크로디그리를 최근 3년간 빅데이터, 항공·드론, 반도체 등 13개 분야 64개 과정까지 확대·운영해 오고 있다.



경상국립대 교육혁신처는 “경상국립대는 교수와 학생 간 상호 소통, 관련 분야 교수 및 학과와의 협의를 통하여 학생을 선발·운영하는 방식으로 정부 정책을 반영한 신기술, 첨단분야 교육과정을 신설·운영하고 있다”라며 “각종 국책사업을 수행하고 미래전략산업의 인재를 양성하기 위한 마이크로디그리 교육과정을 대폭 확대하고 있다”라고 강조했다.

##### Gyeongsang National University Wins Excellence Award in the “2024 University Regulation Innovation Contest” “Breaking Down Major Boundaries and Establishing a Foundation for Training Future Talent in Advanced Technology Fields”

Gyeongsang National University (GNU) received the Excellence Award in the “2024 University Regulation Innovation Contest” organized by the Ministry of Education. This competition, first held in 2024, aimed to share exemplary innovation practices from universities, ensuring that regulatory improvements become a driving force for university innovation.

GNU was highly praised for their proactive use of microdegree programs, boldly removing departmental barriers, and promoting interdisciplinary and convergent education.

GNU introduced the microdegree (microprogram) system to pursue educational innovations in the 2022 academic year. This initiative reflects the growing need to adapt curricula flexibly in response to societal demands and urgently cultivate future talent in new technology fields, such as the Fourth Industrial Revolution and Digital Transformation, as well as interdisciplinary and convergent areas.

Furthermore, GNU introduced the Microdegree Student-Choice Cumulative Degree System, which allows students to earn a Microdegree Convergent Bachelor’s Degree (double major) by completing three microdegree programs, thereby expanding customized, learner-centered curricula to meet rapidly changing societal demands.

Through this, GNU has expanded and operated customized microdegrees reflecting government policies such as Glocal University and the Regional Innovation System and Education (RISE), as well as social demands, to 64 courses in 13 fields, including big data, aviation and drones, and semiconductors, over the past three years.

The Office of Educational Innovation at GNU stated, “We are

establishing and operating advanced educational programs in advanced technology fields that reflect government policies, through a system where students are selected and managed based on close communication between professors and students, as well as consultations with professors and departments in relevant fields.” They emphasized, “We are significantly expanding microdegree programs to carry out various national projects and cultivate talent for future strategic industries.”

#### 부산대학교 Pusan National University

##### 부산대 「APEC APRU 해양기후테크센터」 개소

##### 환태평양지역 미래 해양기후테크 연구 선도

부산대학교는 환태평양지역의 해양기후테크 연구를 선도할 「APEC APRU 해양기후테크센터」를 지난해 12월 교내 기계관에서 개소해 미래를 준비하는 하나의 중요한 걸음을 내디뎠다.

앞서 부산대는 지난해 8월, 교육부의 지원을 받아 ‘기후위기 시대, 지속 가능한 환태평양 해양기후테크 이니셔티브’라는 과제로 APEC APRU 학술교류사업에 선정됐으며, 이 사업을 주도할 APEC APRU 해양기후테크센터를 개소한 것이다.

‘APRU(Association of Pacific Rim Universities, 환태평양대학협회)’는 부산대를 포함한 환태평양지역 19개국 61개 주요 연구중심대학들의 협의체다. 부산대는 지난 2021년 서울대·고려대·연세대·포스텍·카이스트에 이어 국내 대학 6번째로 APRU에 가입해, 회원대학으로서 교육 및 연구 협력을 강화하고 글로벌 교육환경 발전을 위한 다양한 활동에 참여하고 있다.

이번 사업에서 부산대는 APRU 네트워크를 활용해 해양기후위기 대응을 위한 해양기후테크 연구협력, Net-Zero 전문인재 양성과 국가별 수용성 교육 기반 구축, 해양기후테크 국제표준 및 인증센터 설립 추진 등을 목표로 APEC 역내 해양위기 대응 학술·교육·기술 협력체계 구축을 추진한다. 향후 APEC APRU 해양기후테크센터는 APRU 연구분과 내에 해양기후테크 연구분과 신설을 주도할 계획이며, 해양기후테크 전문인력 양성과 신기술 개발 및 산업화의 구심점 역할을 통해 우리나라의 해양기후테크 분야 선점 및 주도권 확보에 나설 방침이다.

특히, 부산은 해양기후위기로 인한 가장 큰 피해가 예상되는 대도시 중 하나로, APEC APRU 해양기후테크센터는 이를 대비하기 위한 분석과 조기경보, 위기 대응 기술 개발에 중점을 두고 있다. 부산대는 이를 통해 블루이코노미 등 미래 신산업 창출에 기여하고, 기후위기 시대에 대비하는 선도적 역할을 수행할 것으로 전망된다.





#### Pusan National University Launches “APEC APRU Ocean Climate Tech Center” to Lead Future Marine Climate Tech Research in the Pacific Rim

Pusan National University (PNU) has made a significant move towards preparing for the future by inaugurating the APEC APRU Marine Climate Tech Center in December of last year. The center, located in the Mechanical Engineering Building on campus, is set to lead research in marine climate technology within the Pacific Rim region.

In August of the same year, Pusan National University was selected for the APEC APRU Academic Exchange Project with support from the Ministry of Education. The project, titled Sustainable Pacific Rim Ocean Climate Tech Initiative in the Climate Crisis Era, was launched with the opening of the APEC APRU Ocean Climate Tech Center, which will spearhead the initiative. The APRU (Association of Pacific Rim Universities) is a consortium of 61 leading research-oriented universities across 19 countries in the Pacific Rim, including Pusan National University. Pusan National University joined the APRU in 2021 as the sixth South Korean institution, following Seoul National University, Korea University, Yonsei University, POSTECH, and KAIST. As a member, PNU is strengthening its cooperation in education and research, participating in various activities aimed at the development of a global educational environment.

Through this project, Pusan National University plans to leverage the APRU network to promote the creation of an academic, educational, and technological cooperation system for addressing marine crises in the APEC region. The initiative focuses on fostering research collaboration in marine climate technologies to respond to the marine climate crisis, training Net-Zero experts, establishing educational foundations that are adaptable across countries, and setting up an international standard and certification body for marine climate technologies.

Looking ahead, the APEC APRU Marine Climate Tech Center aims to take the lead in establishing a marine climate tech research division within the APRU research division. By serving as a central hub for the development of new technologies and the cultivation of marine climate tech experts, the center intends to secure a leadership position in the marine climate tech sector in Korea.

Busan, in particular, is one of the cities most expected to suffer significant damage from the marine climate crisis. In response, the APEC APRU Marine Climate Tech Center will focus on developing technologies for crisis analysis, early warning systems, and response measures. Through these efforts, Pusan National University is expected to play a key role in fostering new industries, such as the blue economy, and in leading efforts to prepare for the challenges of the climate crisis era.

#### 서울대학교 Seoul National University



#### 초학제적 교육의 시작, 서울대학교 학부대학 설립

2025년 봄 학기, 서울대학교가 학부대학(SNU College)을 출범한다. 학부대학은 경계를 넘나드는 교육을 통해 다각적 역량을 갖춘 인재를 양성하기 위해 서울대학교가 중점적으로 추진해온 사업이다. 특히 공통핵심역량과 융합교육을 강화하고자 했다. 학생들이 전 세계로 시야를 확대하고 서울대학교의 국제화를 촉진하는 글로벌 교육을 강화했다. 전공 학습을 위한 기초 역량 또한 심화했다. 학부대학의 교육은 크게 공통핵심역량교육, 융합교육, 글로벌교육으로 구성된다. 공통교육과정은 대학의 학생으로서 갖추어야 할 폭넓은 지식과 학문 탐구를 위한 기본적인 능력, 건전한 시민에게 요청되는 비판적인 사고능력과 판단능력을 갖추도록 하는 교과목이다. 특히 ‘베리타스 강좌’는 학문 경계를 넘어서 다루는 가치와 문제를 학생들이 주체적으로 학습하며 융합적으로 도전하는 태도를 키우는 융합핵심역량 교과과정으로, 다양한 전공 학생들과 밀접하게 교류하며 자기 인식과 지도력을 발전시켜 소속감과 공동체 의식을 쌓는다.

학부대학은 학부대학 자유전공학부 및 광역 학생들을 포함하여 전공 결정 없이 입학하는 학생들을 지원하고, 이 학생들이 전공을 탐색하고 결정하게 되는 과정을 도울 예정이다. 더하여 서울대 전 학부생을 대상으로 복수전공, 부전공 등 다전공과 학생설계전공 설계지원, 연합 또는 연계 전공 프로그램을 행정적으로 지원하며 이들 프로그램이 더욱 성장하도록 할 계획이다.

#### Advent of interdisciplinary Education, Launching the SNU College

In the spring semester of 2025, Seoul National University (SNU) has launched the SNU College. This is a project that SNU is proactively leading to foster talents with broad capabilities cultivated through borderless education.

In particular, this project puts weight on common core competencies and convergence education. Hence, this framework extends global educational opportunities that allow students to broaden their global horizons and SNU to establish its presence worldwide. Furthermore, the SNU College offers a program supporting students to develop the basic competencies they will need during their major studies.





This independent undergraduate system largely delivers common core competency education, convergence education, and global education. The former encompasses a set of courses encouraging students to develop wide-ranging knowledge that will support them to succeed at university; the basic capabilities needed to engage in academic exploration; and critical thinking and judgment skills, which are essential in order to prosper not only as scholars but also as citizens. Furthermore, the “Veritas Courses” deliver a curriculum developing students’ core convergence competencies, which fosters students’ self-directed learning, in particular, and encourages them to take a convergent approach in addressing values and problems that cross academic boundaries. Moreover, during this program, students develop their self-awareness and leadership through close interactions with students from various majors, in which the participants build a sense of belonging and community.

The SNU College also supports undeclared students, including those from the College of Liberal Studies and those newly establishing which major option is the most suitable, by assisting in their exploration of various major programs before they

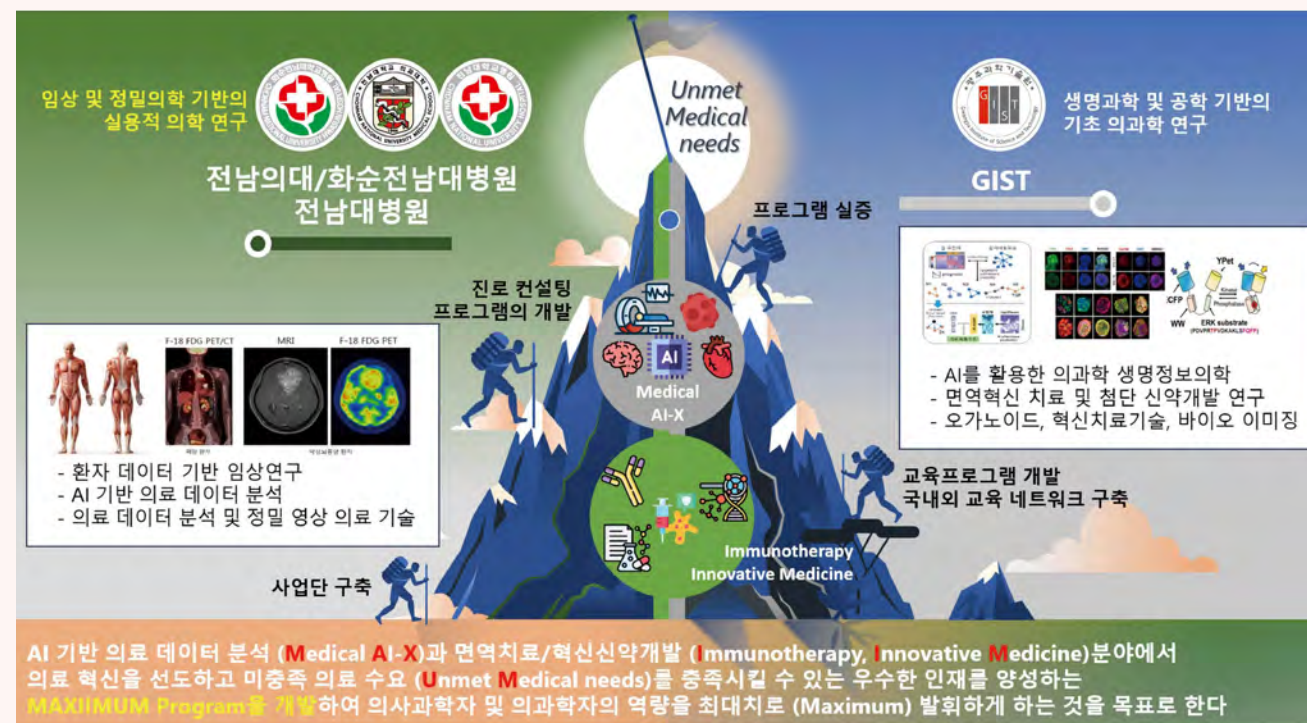
decide on a certain major to pursue. Moreover, to facilitate the growth of this scheme, SNU is providing all undergraduate students with improved administrative assistance in utilizing programs such as double majors and minors, student-designed majors, and combined majors and minors.

#### 전남대학교 Chonnam National University

##### 전남대, 의과학자 생태계 조성사업 선정

전남대학교와 광주과학기술원(GIST)이 보건복지부와 한국보건산업진흥원이 주관하는 「2024년도 글로벌 의과학자 양성사업」의 ‘의과학자 연구생 태계 개발 사업’에 선정되어 1년간 10억 원을 지원받는다.

두 기관은 의료 인공지능과 면역치료 분야에 특화된 의과학자를 양성하기 위해 ‘MAXIMUM’ 컨소시엄을 구성하고 공동 학위제와 첨단 교육 프로그램을 운영할 예정이다. 전남대 의대와 지스트의 역량을 결합해 신진 교수 및 전공의에게 과학적·의학적 실무를 교육하



며, 스탠퍼드, 하버드 등 선진 시스템 경험도 제공한다.

민정준 화순전남대병원장은 “이번 사업이 의과학자 양성의 토대가 될 것”이라며 “체계적 교육과 수련 시스템 구축에 최선을 다하겠다”고 밝혔다. 이번 사업에는 전남대-지스트 외에도 서울대-카이스트, 카톨릭 대-포항공대 등이 선정됐다.

#### CNU Selected for Physician-Scientist Training Program

CNU and Gwangju Institute of Science and Technology (GIST) have been selected for the 2024 Global Physician-Scientist Training Program, organized by the Korea Health Industry Development Institute (KHIDI) and the Ministry of Health & Welfare, Republic of Korea. For one year, they will receive 1 billion KRW in funding under the Physician-Scientist Research Ecosystem Development Project.

The two institutions will form a “MAXIMUM” consortium to nurture physician-scientists specializing in medical artificial intelligence and immunotherapy. They plan to operate a joint degree program and advanced education curriculum. By combining the strengths of CNU’s medical school and GIST, they will provide scientific and practical medical training to early-career faculty and residents, also offering experiences from advanced systems like

Stanford and Harvard.

Min Jung-joon, president of CNU Hospital in Hwasun, stated, “This project will lay the foundation for training physician-scientists. We will do our best to establish a systematic education and training system.” In addition to CNU and GIST, other selected institutions include Seoul National University-KAIST and Catholic University of Korea-POSTECH.

#### 전북대학교 Jeonbuk National University

##### 전북대, AI 기반 차세대 통합정보시스템 구축

전북대학교는 다가올 미래 사회에 대비하기 위해 학사·행정 등 대학 운영 전반에 AI를 접목한 ‘차세대 통합정보시스템’을 구축한다. 총 120억 원을 투입해 추진되는 이번 사업은, 급변하는 교육 환경에 대응하기 위해 지난 15년간 사용해 온 기존 시스템을 대체하고, ‘The Best AI University’라는 비전 아래 △All Digital △Data Driven △Intelligent Service △Cloud First △Trusted System 등 5대 목표를 중심으로 정보화 혁신을 준비해왔다.

전북대는 데이터 표준관리체계를 수립하고 메타데이터관리시스템을 구축해 빅데이터 등 첨단 기술을 활용할 기반을 마련한다. 입시, 학적,





수업, 등록 등 학사 업무 전반을 처리하는 학사정보서비스를 개발하며, 학생들이 비교과 활동 내역을 한 번에 조회할 수 있는 비교과 통합관리서비스도 구현할 예정이다.

사용자 중심의 통합 포털 서비스도 선보인다. 접속 및 인증 채널 단일화, 사용자 맞춤형 정보 안내 기능을 강화하고, 모바일 중심 서비스 및 영문 서비스도 제공한다.

국립대 최초로 룰 기반 업무 규칙 관리 솔루션을 도입해 졸업, 입시 등 복잡한 규칙 관리 효율성을 높인다. 또한, 정보보안 강화를 위해 차세대 방화벽 및 네트워크 위협탐지 솔루션, 데이터 암호화, 2단계 인증 등을 도입하며, 모든 응용프로그램 개발 과정은 철저한 시큐어 코딩 검토를 거칠 예정이다. 전북대는 이번 시스템이 AI 기반 스마트 캠퍼스의 초석이 될 것으로 기대하고 있다.

#### Jeonbuk National University to Build AI-Based Next-Generation Integrated Information System

Jeonbuk National University(JBNU) is set to build an AI-integrated next-generation information system to prepare for the future of higher education. With a total investment of 12 billion KRW, the project aims to replace the outdated system used for the past 15 years. Under the vision of ‘The Best AI University,’ JBNU has planned digital transformation around five key objectives: △All Digital △Data Driven △Intelligent Service △Cloud First and △Trusted System.

JBNU will establish a data standard management system and a metadata management system to lay the foundation for utilizing cutting-edge technologies such as big data. The university also plans to develop academic information services that handle key academic operations such as admissions, student records, classes, enrollment, and scholarships. Additionally, a non-curricular integrated management service will be implemented, enabling students to access their extracurricular activity records at a glance.

A user-centric integrated portal service will also be introduced, featuring streamlined access and authentication channels, personalized information alerts, and mobile-first functionalities. English-language support will be provided for key features to assist international students.

JBNU will be the first national university to implement a rule-based business regulation management solution, which will enhance the efficiency of handling complex processes such

as graduation, admissions, and faculty performance management. Furthermore, information security will be reinforced with next-generation firewall systems, network threat detection solutions, data encryption, two-factor authentication, database access control, and DB history management solutions. All application development processes will undergo rigorous secure coding reviews to ensure robust security.

JBNU anticipates that this system will serve as a cornerstone for its transformation into an AI-based smart campus.

#### 제주대학교 Jeju National University

#### 교육 패러다임 대전환… 제주, 글로벌 런케이션 허브로 도약 제주도-제주대-성균관대 11일 혁신교육 플랫폼 구축 협약

제주대가 교육 패러다임 대전환을 예고하며 런케이션(Learning +Vacation) 집중 유치에 나서 주목된다.

제주대와 성균관대학교, 제주특별자치도는 12월 11일 제주대학교 디지털도서관 라이브러리홀에서 교육혁신 협력체계 구축을 위한 업무협약을 체결했다.

협약식에는 오영훈 제주도지사와 김일환 제주대 총장, 유지범 성균관대 총장 등 제주대 학생들이 참석했다. 참석자들은 이번 협약을 통해 세 기관이 긴밀히 협력해 제주 지역의 새로운 성장 동력을 창출하고, 지속 가능한 발전의 기반을 마련하겠다는 의지를 다졌다.

이번 협약의 핵심은 제주를 글로벌 교육혁신의 거점으로 육성하기 위한 ‘런케이션’ 프로그램이다. 런케이션은 ‘배움’과 ‘휴양’을 융합한 새로운 교육 패러다임으로, 제주의 환경적 강점을 극대화한 혁신모델이다. 참여 학생들은 계절학기 학점 취득과 함께 제주만의 독특한 자연·문화 체험 기회를 누릴 수 있다.

특히 제주대는 7,900㎡ 규모의 ‘(가칭)글로벌 런케이션 학습관’을 건립해 런케이션 교육 혁신을 선도할 계획을 밝혔다. 이를 통해 제주의 문화와 자연을 경험하며 학습하는 다양한 프로그램 및 세계적인 석학을 초청한 콜로кви엄 강의를 운영할 예정이다.

오영훈 지사는 “런케이션은 제주의 교육을 선도할 혁신 모델이자 지역발전의 새로운 원동력이 될 것”이라고 강조했다.

김일환 제주대 총장은 “런케이션을 한단계 승화시켜 제주대학교에 국내 학생뿐만 아니라 외국 유학생, 연구자까지 방문해 학점과 연구 성과를 얻고 힐링도 할 수 있도록 학습 환경을 조성해 나갈 계획”이라고 밝혔다.



#### Educational Paradigm Shift; Jeju, as Global Learncation Hub JNU, SKKU and Jejudo Sign MOU to Launch Innovative Education Platform

JNU is drawing attention for its decision to focus on attracting ‘Learncation’ (a combination of Learning + Vacation), signaling a major shift in the educational paradigm.

On December 11, 2024, JNU, Sungkyunkwan University (SKKU), and Jeju Special Self-Governing Province signed a business agreement to establish an educational innovation cooperation system at JNU’s Digital Library.

The event was attended by Jeju Governor Oh Young-hun, JNU President Kim Eel-hwan, SKKU President Yoo Ji-beom, along with various officials and JNU students. With this agreement, the three organizations aim to collaborate closely to create new growth engines in the Jeju region and strengthen the foundation for sustainable development.

JNU announced that the core of this MOU is the “Learncation” program, designed to foster Jeju as a hub for global educational innovation. Learncation is a new educational paradigm that combines “learning” and “vacation.” It is considered an innovative

model that maximizes Jeju’s unique environmental strengths. Participating students will have the opportunity to enjoy Jeju’s natural beauty and cultural experiences while earning credits for the summer or winter semester.

In particular, JNU plans to lead the innovation of Learncation education by building a 7,900-square-meter “Glocal Learncation Center.” The university will offer a range of programs that allow students to experience and learn about Jeju’s culture and nature, while also inviting world-class scholars to conduct colloquium lectures.

At the event, Jeju Governor Oh Young-hun emphasized, “Learncation will be an innovative model that will drive Jeju’s education and become a new engine for regional development.”

JNU President Kim Eel-hwan added, “JNU plans to elevate Learncation to the next level, creating a learning environment where not only Korean students but also foreign students and researchers can earn credits, achieve research results, and rejuvenate themselves in a unique setting.”



# KOREA NATIONAL UNIVERSITY

# 10

대한민국  
국가거점  
국립대학교



## 회원대학 소식

## News of Member Universities

충남대학교 CNU  
Chungnam National University  
충북대학교 CBNU  
Chungbuk National University  
강원대학교 KNU  
Kangwon National University  
경북대학교 KNU  
Kyungpook National University  
경상국립대학교 GNU  
Gyeongsang National University

부산대학교 PNU  
Pusan National University  
서울대학교 SNU  
Seoul National University  
전남대학교 CNU  
Chonnam National University  
전북대학교 JBNU  
Jeonbuk National University  
제주대학교 JNU  
Jeju National University



## 충남대학교 Chungnam National University



### 충남대-국립공주대, 대학 통합 위한 양해각서(MOU) 체결 CNU and Kongju National University Sign MOU for Merger

충남대학교와 국립공주대학교는 2024년 12월 2일 오전 10시, 공주대 대학 본부에서 ‘충남대학교-국립공주대학교, 대학 간 통합 추진을 위한 양해각서’에 서명했다.

이번 양해각서에는 △세계적 경쟁력을 갖춘 대학으로 발전하기 위하여 통합을 추진한다 △통합 업무 추진을 위해 통합추진위원회를 구성·운영한다 △통합대학의 교명과 본부 위치는 지역사회의 균형발전을 고려해 충분한 논의를 거쳐 합의·결정한다 △유사·중복학과의 통합은 양교 구성원의 자율적인 의사에 기반하여 점진적으로 추진한다 △구체적인 통합의 시기, 통합 총장의 선출시기와 방법은 양교 협의로 결정한다 등의 내용이 담겼다.

양 대학은 이번 합의를 바탕으로 대학 간 통합 추진 과정에서 발생하는 양 대학 구성원의 이견에 대해서는 상호 존중하고 인정하며, 균형감 있게 조율해 나갈 것을 약속했다.

김정겸 총장은 “국립공주대와의 통합은 국가거점 국립대학교로서 우리 대학이 가진 위상과 역할을 공고히 해 ‘미래사회를 선도할 강한 대학 THE STRONG CNU, MEGA UNIVERSITY’ 미래 비전 실현을 위한 중요한 기회”라며 “대학 구성원의 의견을 충분히 반영함과 동시에, 두 대학이 상호 존중하고 인정하며 균형감 있게 통합을 추진해 나갈 것”이라고 말했다.



CNU and Kongju National University signed an "MOU for Promoting University Merging" at the administration building of Kongju National University at 10 a.m. on December 2, 2024.

The MOU outlines the following key provisions:

△ The two universities will pursue a merger aimed at developing into an institution that is globally competitive.

△ A merger promotion committee will be established and operated to coordinate the merger process.

△ The name of the merged university and the location of its main administration will be decided through comprehensive discussions, considering the balanced development of the local community.

△ Similar and overlapping academic departments will be gradually integrated based on the voluntary decisions of faculty from both universities.

△ The timeline for the merger, as well as the timing and method for selecting the president of the merged university, will be determined through mutual consultation between the two parties.

Based on this agreement, both universities have pledged to mutually respect and acknowledge any differences of opinion that may arise among their members during the university merging process. They have also committed to resolving such differences with a sense of balance and cooperation.

President Kim Jeong-Kyoun stated, “The merger with Kongju National University presents a golden opportunity to strengthen the status and role of our university as a national flagship institution. It will serve as a crucial step toward realizing our vision of becoming ‘THE STRONG CNU, MEGA UNIVERSITY,’ leading the future society.” He added, “While fully reflecting the opinions of university members, we will proceed with the integration in a manner that ensures mutual respect, recognition, and balanced coordination between the two universities.”

### 충남대 ‘DSC × ESG 지속가능발전 정책포럼’ 개최 The ‘DSC × ESG Sustainable Development Policy Forum’ Hosted by CNU



충남대학교와 DSC지역혁신플랫폼이 ESG 기반의 지속가능한 발전 협력 방안을 모색하기 위한 정책포럼을 개최했다.

충남대 ESG센터와 DSC 지역혁신플랫폼 대학교육혁신본부, 인재개발원은 2024년 12월 12일, 대전 ICC호텔에서 ‘DSC × ESG 지속가능발전 정책포럼’을 개최했다.

이번 포럼에서 정진호 회장(더웰스인베스트먼트)의 ‘2025년 ESG와 글로벌 임팩트 투자의 New Paradigm과 전망’ 기조 강연을 통해 글로벌 스포츠브랜드의 100% 플라스틱 재활용 원료 사용, 글로벌 은행의 사회적 가치 창출과 비례한 이자율 감면계약 도입 등의 다양한 사례를 소개했다.

이어, 조진형 연구위원(카카오 ESG추진팀) ‘기업의 ESG공시와 기업 가치’, 김형철 부장(SK텔레콤 ESG추진 AI Care팀) ‘AI Driven ESG 사례와 시사점’, 마지황 팀장(하나은행 ESG기획부) ‘하나금융그룹 ESG 경영 활동’ Ulrich Breitenbach, Director Technical Project(Merck Life Science-ISCO E&T)의 ‘Merck Sustainability case sharing’ 등 주제 강연이 진행됐다.

한편, 충남대는 지난해 조직개편을 단행해 ESG센터를 신설하고 ESG 경영, 지역사회 친화적 대학 운영을 위해 노력하고 있다.

CNU and the DSC Regional Innovation Platform held a policy forum to explore cooperation strategies for sustainable development based on ESG (Environmental, Social, and Governance) principles. The ESG Center of CNU, the University Education Innovation Headquarters of the DSC Regional Innovation Platform, and the Talent Development Institute

co-organized the ‘DSC x ESG Sustainable Development Policy Forum’ on December 12, 2024, at the ICC Hotel in Daejeon.

At this forum, Chairman Jeong Jin-ho of The Wells Investment delivered a keynote lecture titled "The New Paradigm and Prospects of ESG and Global Impact Investment in 2025." He presented several intriguing case studies, including one on the use of 100% recycled plastic materials by global sports brands and one on the introduction of interest rate reduction contracts by global banks tied to their creation of social value.

Following the keynote lecture, several themed presentations were delivered, including:

- "ESG Disclosure and Corporate Value" by Jo Jin-hyung, a fellow researcher from Kakao's ESG Promotion Team.

- "AI-Driven ESG Cases and Implications" by Kim Hyung-cheol, a manager from SK Telecom's ESG Promotion AI Care Team.

- "The ESG Management Activities of Hana Financial Group" by Ma Ji-hwang, a team leader from Hana Bank's ESG Planning Department.

- "Merck Sustainability Case Sharing" by Ulrich Breitenbach, Director of Technical Projects at Merck Life Science-ISCO E&T.

Meanwhile, CNU underwent an organizational restructuring last year, establishing the ESG Center to focus on ESG management and promote the operation of a community-friendly university.



## 충북대학교 Chungbuk National University



### 충북대, 8년 연속 국가거점 국립대학교 정시 경쟁률 1위

- 2025학년도 정시 경쟁률 7.08대 1 -

**CBNU, Ranking 1st in Regular Admission Competition Rate among Flagship National Universities for 8 Consecutive Years**

**- Regular Admission Competition Rate of 7.08 to 1 for the 2025 Academic Year -**

충북대학교가 2025학년도 정시모집 원서접수를 마감한 결과, 전체 857명 모집에 6,064명이 지원해 최종경쟁률 7.08대 1을 기록했다. 이는 국가거점 국립대학교 중 가장 높은 경쟁률로 충북대는 8년 연속 정시 경쟁률 1위를 차지하는 쾌거를 이뤘다. 아울러 총 437명을 선발하는 정시 가군은 3,246명이 지원해 7.43대 1의 경쟁률을 기록했고, 나군에서는 420명 모집에 2,818명이 지원해 6.71대 1의 경쟁률을 나타내 명실상부 대한민국 최고의 국가거점 국립대학교임을 입증했다.

김은경 충북대 입학본부장은 “급속한 학령인구 감소에도 8년 연속 국가거점 국립대학교 정시 경쟁률 1위를 차지한 것은 글로벌대학30 선정 이후 담대한 변화와 과감한 혁신을 통해 우리대학의 저력을 입증했기 때문”이라며 “충북대는 학생들이 자신의 역량을 바탕으로 이루고자 하는 꿈을 이룰 수 있도록 다양한 정부재정지원사업을 기반으로 최신 교육환경을 구축하고, 글로벌 미래 인재 장학금 신설, 자신들이 직접 설계하는 글로벌 연수 프로그램 도입 등 세계적 경쟁력을 갖춘 인재를 양성하는 데 힘쓰고 있다”고 말했다.

Chungbuk National University (President Changsup Koh) has closed the application period for the 2025 academic year, recording a final competition rate of 7.08 to 1 with 6,064 applicants for a total of 857 positions. This is the highest competition rate among flagship national universities in Korea, and CBNU has achieved the feat of ranking 1st in regular admission competition rate for 8 consecutive years. In detail, 3,246 people applied for the regular



admission group A, which selects a total of 437 students, recording a competition rate of 7.43 to 1, and 2,818 people applied for the regular admission group B, which selects a total of 420 students, recording a competition rate of 6.71 to 1, proving that CBNU is the best flagship national university in Korea. Eunkyung Kim, Director of Admissions at

CBNU, said, “Despite the rapid decline in the school-age population, CBNU has been ranked first in the regular admission competition rate for eight consecutive years because we have proven our strength through bold changes and innovations since being selected as one of the 30 Glocal Universities.” She added, “CBNU is striving to foster globally competitive talents by

building a state-of-the-art educational environment based on various government financial support projects to help students achieve their dreams based on their own capabilities, establishing a global future talent scholarship, and introducing a global training program that students design themselves.”

### 충북대, 충북도 중심 지산학연 협력 잘했다!

- RIS 종합평가 및 LINC 3.0 사업 종합평가 최우수(A)등급 쾌거 -

**CBNU, Excelling in Community-Industry-Academia Cooperation Centered on Chungbuk Province - Achieved the highest grade (A) in the comprehensive evaluation for RIS and LINC3.0 project -**

충북대학교가 충북도를 중심으로 지역 혁신을 선도하고 있다. 지자체-대학 협력기반 지역혁신사업(RIS) 종합평가와 3단계 산학연협력 선도대학 육성사업(LINC3.0)의 종합평가 결과 최우수 A등급을 받았다. 먼저, 충북바이오헬스산업혁신센터는 5년 연속 ‘최우수등급 플랫폼 달성’이라는 쾌거를 거두며 충북 지역 혁신의 중심으로 자리 잡았다. 특히, 충북 PRIDE 공유대학 프로그램을 통해 지역 인재의 정주를 촉진하고, 바이오, 반도체, 배터리 등 3대 전략 산업과 연계된 교육을 제공하며, 지역 경제에 실질적인 기여해왔다. LINC 3.0 사업단 역시 최우수 등급인 A등급을 획득한 쾌거를 이뤘다. LINC 3.0 사업단은 충청북도를 중심으로 자·산·학·연 협력체계를 구축하고, 수요 맞춤형 교육과 연구, 창업 생태계 구축 등 다양한 프로그램을 통해 글로벌 산학연협력 선도대학으로 자리매김했다. 고창섭 총장은 “우수한 성과를 거둔 두 개의 사업단 성과를 바탕으로 대학, 지자체, 산업체가 협력하여 우수 인재를 육성하고 청년의 지역 정주를 높여 지역 혁신을 이끌어갈 것”이라며, “이는 충북대가 지역 사회와 긴밀히 협력하며 혁신을 추구하는 중요한 사례로 향후 RISE 사업을 통해 더욱 확대될 예정”이라고 말했다.

Chungbuk National University (President Changsup Koh) is leading regional innovation centered on North Chungcheong Province. It received the highest grade (A) as a result of the comprehensive evaluation of the Regional Innovation Project (RIS) based on local government-university cooperation and the third stage of the Leading University for Industry-University Cooperation Project (LINC 3.0). First, the Chungbuk Biohealth Industry Innovation Center has established itself as the center of innovation in the Chungbuk region by being the “Best-rated Platform” for five consecutive years. In particular, it has encouraged local talents to stay in the region through the Chungbuk PRIDE Shared University Program, provided education linked to the three strategic industries of bio, semiconductor, and battery, and made a substantial contribution to the local economy. The LINC 3.0 Project Group also made a splendid achievement of receiving the top (A) grade. The LINC 3.0 Project Group has established a community-industry-academia-research cooperation system centered on North Chungcheong Province and has established itself as

a leading university in global industry-academia-research cooperation through various programs such as demand-tailored education and research and establishment of a startup ecosystem. “Based on the excellent performance of the two project groups, universities, local governments, and industries will work together to foster excellent talents and encourage more young people to stay in the region to lead regional innovation,” said President Changsup Koh. “This is an important example of CBNU pursuing innovation in close cooperation with the local community and will be further expanded through the RISE project.”







## 「RIS사업 2년 연속 ‘최우수’ 등급 달성」, 지역산업 대전환 이끈다

### 「Achieving ‘Top Ratings’ in the RIS Project for 2 Consecutive Years, Driving Transformation in Regional Industry

강원대학교 강원지역혁신플랫폼이 교육부와 한국연구재단의 「지자체-대학 협력기반 지역혁신(RIS) 사업 최종 종합평가」에서 전국 9개 플랫폼 중 1위를 차지하며 2년 연속 ‘최우수’ 등급을 달성했다. 강원지역혁신플랫폼은 ‘데이터 중심, 강원 지역 산업 대전환’을 비전으로 삼고, 인재 양성, 기술 혁신, 창업 생태계 구축, 지역 상생협력 등 다양한 분야에서 뛰어난 성과를 보여 높은 평가를 받았다. 강원대를 비롯한 15개 지역 대학과 154개의 지역혁신기관이 협력하며, 강원특별자치도의 경제 활성화와 산업 전환을 선도하고 있다. 특히, 초개인화 학습기록시스템(LRS)을 기반으로 융합전공 교육과정을 운영하여 7,500명 이상의 학생이 참여했으며, 이를 통해 빅데이터 활용 역량을 갖춘 인재를 양성하고 있다. 또한, 의료 빅데이터 허브 플랫폼과 지역학 교과목 개발을 통해 지역 정주율 향상에도 기여했으며, 지난 3년간 △196건의 특허 출원·등록 △245건의 SCIE 논문 게재 △480명의 청년

창업가 배출 △지역 내 114명의 취업 성과를 이루는 등 목표 대비 154%를 초과 달성하며 지역산업 전환의 기틀을 마련했다. 강원대는 ‘정밀의료’ 분야에서 AI 기반 기술 개발과 네이버 클라우드와의 협업으로 24개 기업 창업과 6개 기업의 강원 지역 유치를 이뤄냈으며, ‘디지털 헬스케어’ 분야에서 플래그십파크를 조성해 13,000명분의 데이터를 수집, 기업의 실증 연구를 지원했다. ‘스마트 수소에너지’ 분야에서는 기술 이전과 창업 지원으로 200억 원 이상의 매출 성과를 달성하며 지역경제를 활성화했다. 또한, 강원지역혁신플랫폼은 반도체 인력 양성 체계 구축과 공동연구소 설립 등 첨단산업 분야에서도 성과를 내고 있다.

The Kangwon Regional Innovation Platform of KNU ranked first among nine platforms nationwide in the 「Final Comprehensive Evaluation of Local Government-University Cooperation-Based Regional Innova-

tion(RIS) Project」conducted by the Ministry of Education and the National Research Foundation of Korea, achieving ‘Excellence’ ratings for two consecutive years.

The Kangwon Regional Innovation Platform, with a vision of ‘Data-Driven Transformation of Gangwon Region's Industry,’ has demonstrated outstanding results across various areas, including talent development, technological innovation, and the establishment of an entrepreneurial ecosystem. Kangwon Regional Innovation Platform has collaborated with 15 regional universities and 154 local innovation organizations to spearhead the economic revitalization and industrial transition of the Gangwon State.

Notably, over 7,500 students have participated in interdisciplinary education programs based on the personalized Integrated Learning Record System(LRS), cultivating talent equipped with big data analytics capabilities. Additionally, KNU has contributed to improving local residency rates through the development of medical big data hub platforms and

regional studies courses. Moreover, KNU has laid the groundwork for industrial transformation by showing tremendous results such as △ 196 patent applications and registrations △ 245 publications in SCIE level Journals △ producing 480 young entrepreneurs △ creating 114 jobs in the region, exceeding targets by 154%.

In the field of ‘Precision Medicine,’ KNU has successfully established 24 start-ups and attracted six companies to the Gangwon State by developing AI-based technology and collaborating with Naver Cloud. In the field of ‘Digital Healthcare,’ KNU created a flagship park, collecting data for 13,000 individuals and supporting companies’ practical research. In the ‘Smart Hydrogen Energy’ sector KNU has achieved over 20 billion won in sales through technology transfer and start-up support, invigorating the local economy. Furthermore, Kangwon Regional Innovation Platform has made advancements in the high-tech industry by establishing a training system for semiconductor personnel and a joint research institute.

## 「춘천캠퍼스 주차장 무료 개방」, 지역민과 더 가까워진다

### 「Free Parking at Chuncheon Campus」Connecting with the local Community

강원대학교는 지역사회와의 상생을 강화하기 위해 1월 10일부터 춘천캠퍼스 서암관 주차장을 주말 및 공휴일 동안 시민들에게 무료로 개방한다. 서암관 주차장은 춘천캠퍼스 정문 인근에 위치한 146면 규모의 시설로, 전기차 충전소 16면을 포함하고 있으며, 매주 금요일(공휴일 전일) 오후 6시부터 월요일(공휴일 익일) 오전 10시까지 개방된다. 강원대 춘천캠퍼스는 시민들이 즐겨 찾는 명소로, 이번 주차장 개방으로 방문객들이 더욱 편리하게 캠퍼스를 이용할 수 있게 됐다.

이번 조치는 지난해 강원대와 춘천시가 체결한 「백령아트센터 리모델링 사업 업무협약」의 일환으로, 지역 주민의 문화생활과 편의 증진을 위해 마련됐으며, 대학 캠퍼스가 지역사회와 상생하는 허브로 자리매김하는 계기가 될 것으로 기대된다.

KNU is enhancing its collaboration with the local community by opening the parking lot of the Seoam Hall on the Chuncheon campus for free to citizens on weekends and public holidays starting January 10th. The Seoam Hall parking lot, located near the main gate of the Chuncheon campus, accommodates 146 vehicles, including 16 electric vehicle charging stations, and will be open from 6 PM on Fridays until 10 AM on Mondays. The Chuncheon campus is a popular spot for local

residents, and this parking availability will make it more convenient for visitors to utilize the campus. This initiative is part of a memorandum of understanding signed between KNU and Chuncheon City last year for the 「BaekRyung Art Center Remodeling Project」aimed at enhancing the cultural life and convenience of local residents.







## 경북대, ‘BK21 혁신인재양성사업’ 신규 연구단 5개 선정… 최다 선정 대학원혁신영역 평가, 지역 단위 대학 중 최고 점수 기록

**Five KNU Research Groups Selected for 'BK21 Innovative Talent Development Project,'  
Most Among Regional Universities**

**KNU Records Highest Score among Regional Universities in Graduate School Innovation Category**

경북대학교가 4단계 두뇌한국(BK)21 혁신인재양성사업의 재선정 평가에서 5개 교육연구단이 신규 예비 선정됐다. 신규 선정된 41개 교육연구단 가운데 경북대가 가장 많은 연구단을 차지했다. 경북대의 신규 선정 교육연구단은 △지속가능 고분자 융복합소재 교육연구단(고분자공학과 박수영 교수) △감염병 대응 헬스케어 융합 교육연구단(감염병헬스케어융합전공 박미경 교수) △빅데이터 기반 무인이동체 교육연구단(로봇및스마트시스템공학과 김법렬 교수) △저탄소 첨단소재 기술난제 해결형 인재양성 교육연구단(응용화학공학부 정인우 교수) △원헬스 혁신인재양성사업단(첨단바이오융합학과 황의욱 교수) 등이다. 경북대는 이번 신규 선정으로, 내년 3월부터는 4단계 BK21사업에 총 32개 교육연구단(팀)을 운영하게 된다.

이번 재선정 평가 항목에는 대학원 정책과 지원을 평가하는 ‘대학원혁신영역 평가’가 포함됐다. ‘대학원혁신영역 평가’ 예비 결과, 경북대는 지역 단

위 대학 중 가장 높은 점수를 받으며 1위를 차지해 이번 신규 교육연구단 최다 선정에 기여했다. 한편, 2020년 9월부터 2027년 8월까지 7년간 추진되는 4단계 BK21사업은 ‘미래인재양성사업’과 ‘혁신인재양성사업’ 2개 분야로 구분된다. 이번에 실시한 중간평가는 혁신인재양성사업 분야의 기존 사업단에 대한 ‘성과 평가’와 재진입을 신청한 사업단과 신규 신청 연구단을 대상으로 하는 ‘재선정 평가’로 진행됐다.

Five KNU educational research groups were newly selected in the repositioning evaluations of the Four-Stage Brain Korea(BK) 21 Innovative Talent Development Project. Among the 41 newly selected educational research groups, Kyungpook National University accounted for the largest number under a single university. Kyungpook National University's newly selected educational research groups include:

Sustainable Polymer Convergence Materials Education Research Group (Professor SooYoung Park, Department of Polymer Science Engineering), Healthcare Convergence Education Research Group in Response to Infectious Diseases (Professor Mi-Kyung Park, Infectious Disease Healthcare Convergence Major), Big Data-Based Unmanned Mobile Education Research Group(Professor Bubryul Kim, Department of Robot and Smart System Engineering), Low Carbon Advanced Materials Research and Talent Development Group for Solving Technical Challenges (Professor InWoo Cheong Department of Applied Chemistry), and One Health Innovation Talent Training Group(Professor Ui Wook Hwang, Department of Advanced Bio-Convergence). Kyungpook National University will operate a total of 32 educational research groups(teams) for the

four-stage BK21 project from March, 2025. The repositioning evaluations included the category of Graduate School Innovation, which evaluates graduate school policy and support. KNU received the highest score among regional universities in the preliminary evaluations in this category, which contributed to the

university having the largest number of new educational research group selections. Meanwhile, the four-stage BK21 project, which is being carried out for seven years from September 2020 to August 2027, is divided into two areas: the Future Talent Training Project and the Innovative Talent Training

Project. The current interim evaluations were conducted as 'performance evaluations' for existing project groups operating as innovative talent development projects, and as 'repositioning evaluations' for project groups that applied for re-entry as well as for newly applying research groups.

## 경북대, 정부초청 외국인 장학생 기관 공로상 수상 다스 어심 쿠마르 박사과정생은 학업성적 최우수상(교육부장관상) 받아

**Kyungpook National University Wins GKS Institutional Achievement Award  
Dr. Das Ashim Kumar Receives The Best Academic Performance Award (awarded by the Minister of Education)**

경북대학교는 12월 18일 국립국제교육원이 주관하는 ‘2024 정부초청 외국인 장학생 송년의 밤’에서 ‘기관 공로상’을 수상했다. 이번 수상은 경북대의 체계적인 외국인 장학생 관리와 다양한 문화체험과 취업지원 프로그램 운영 성과를 인정받은 결과다. 또한, 경북대 응용생명과학과 다스 어심 쿠마르(DAS ASHIM KUMAR, 방글라데시) 박사과정생은 ‘학업성적 최우수상(교육부장관상)’을 받았다. 학업성적 최우수상은 GKS 장학생 중 3명에 게만 주어지는 상으로, 다스 어심 쿠마르 씨는 지난 1년간 식량작물 분야의 국제 저널에 제1저자 논문 3편과 공저자 논문 8편을 게재하는 등 우수한 연구 성과를 거뒀다. ‘정부초청 외국인 장학생사업(GKS)’은 매년 전 세계 우수 인재를 초청해 국내 대학(원) 학위 취득을 지원하는 정부의 대표적인 국제 장학 프로그램이다. 현재 경북대에는 학사 37명, 석사 69명, 박사 22명, 연구과정 2명 등 총 130명의 학생이 GKS 장학생으로서 재학 중이다.

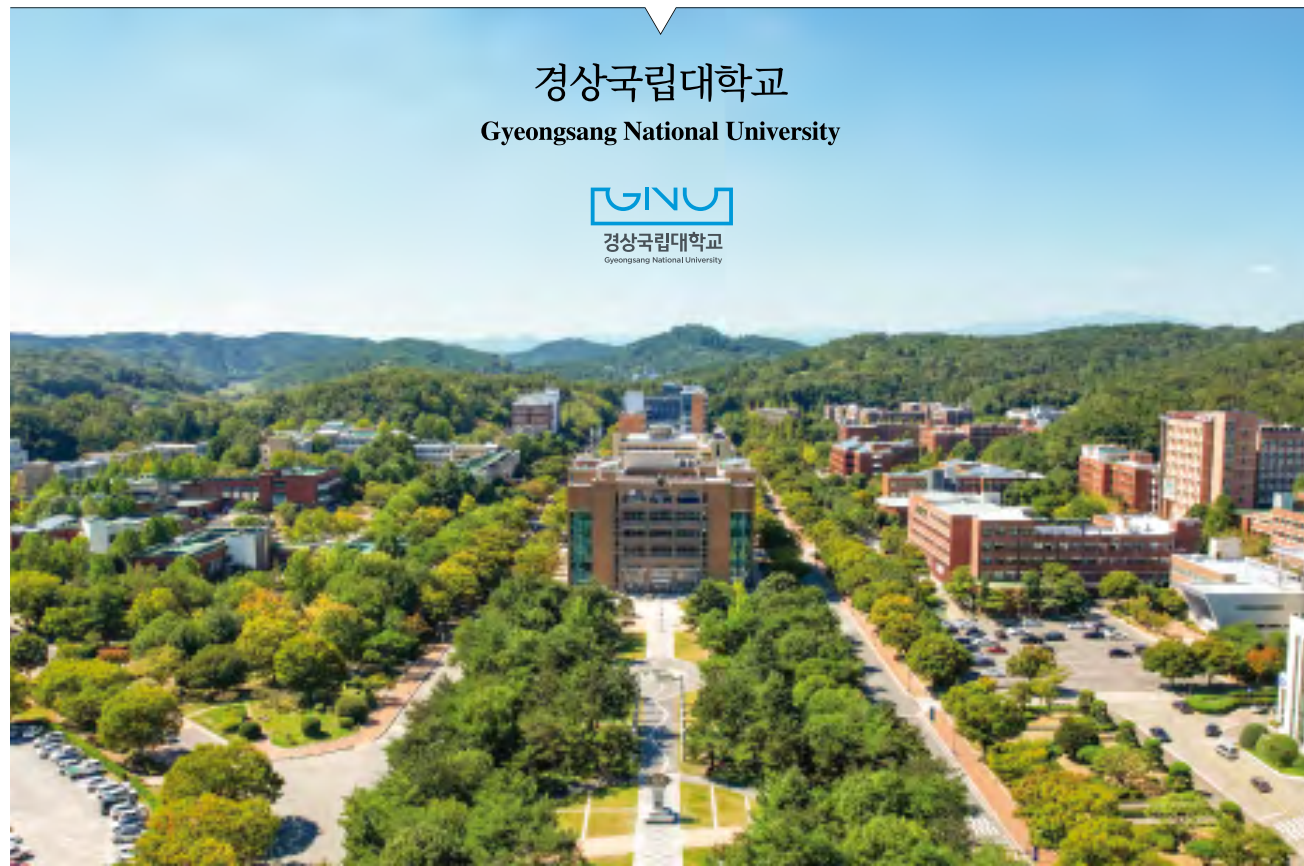
Kyungpook National University won the "Organization Achievement Award" at the 2024 Global Korea Scholarship Year End Night organized by the National Institute of International Education on Dec. 18th. The award is the

result of the recognition of Kyungpook National University's systematic management of foreign scholarship students, various cultural experiences and job support programs. In addition, Das Ashim Kumar (Bangladesh), a Ph.D. student at Kyungpook National University's Applied Life Sciences Department received the Best Academic Achievement Award (awarded by the Minister of Education). The Best Academic Achievement Award is given to only three of the GKS scholarship students, and Das Ashim Kumar has achieved excellent research results

over the past year, publishing three first-author papers and eight co-author papers in international journals in the field of food crops. The Government-Invited Global Korea Scholarship (GKS) is a representative international scholarship program of the government that invites talented people from all over the world to help them obtain degrees from domestic universities. Currently, a total of 130 students are attending Kyungpook National University as GKS scholars, including 37 bachelor's, 69 master's, 22 doctor's, and two researchers.







## 경상국립대, ‘국가첨단전략산업 특성화대학(반도체)’ 지정받아 반도체 패키징·테스트 분야... 2028년 2월까지 4년간

**Gyeongsang National University Designated as  
“National Advanced Strategic Industry Specialized  
University (Semiconductor)”  
Semiconductor Packaging and Testing Fields  
for 4 Years until February 2028**

경상국립대학교는 산업통상자원부로부터 ‘2024년 국가첨단전략산업 특성화대학(반도체)’으로 지정됐다. 이는 2024년 7월 교육부 지원 첨단산업 특성화대학 지원사업 반도체 분야 선정에 이은 후속 조치로, 경상국립대는 참여대학인 국립부경대와 함께 2028년 2월까지 4년간 반도체 패키징·테스트 분야 특성화대학으로 지정됐다.

경상국립대는 경상국립대-국립부경대 반도체특성화대학사업단(단장 강석근)을 산학협력단 내에 설치했다. 경상국립대는 반도체 패키징 및 테스트 분야 전문인재를 양성하기 위해 IT공과대학 반도체공학과 주전공 교육 과정을 개편하고, 반도체공학과와 전자공학부를 중심으로 8개 학과가 참여하는 극한환경패키징융합전공을 신설하는 등 사업 수행에 박차를 가하고 있다.

또한 12월 19일에는 경상국립대 컨벤션센터에서 경상국립대-국립부경대 공동·복수학위제 운영 등에 관한 업무협약(MOU)과 ‘ULTRA반도체특성화대학사업단’ 발족식을 개최했다.

권진회 총장은 “국가첨단전략산업 특성화대학 지정으로 경상국립대가 동남권 반도체 생태계 활성화와 지역 주력산업의 고부가가치화를 선도하는 중심대학이 되었다”라고 강조하고 “관련 분야 주전공 교육과정 개편, 극한환경패키징융합전공 신설 등 사업 수행을 위해 대학 차원의 지원을 아끼지 않겠다”라고 말했다.

총괄사업단장인 강석근 교수는 “반도체 패키징 및 테스트 분야는 우주·항공, 방산, 조선·해양, 미래자동차, 고에너지 원전 등 동남권 전략산업이 극복해야 할 극한환경에서도 정상적인 동작을 보장하기 위한 반도체 필수 요소”라고 말하고 “해당 분야의 전문 인재를 양성하여 지역 전략산업에 공급하는 것을 시대적 사명으로 생각하고 최선의 노력을 다하겠다”라며 이 사업의 성공적 수행에 강한 의지를 나타냈다.

Gyeongsang National University (GNU) has been designated by the Ministry of Trade, Industry and Energy as a “2024 National Advanced Strategic Industry Specialized University (Semiconductor).” This is a follow-up measure to selecting the semiconductor field in the Ministry of Education’s Advanced Industry Specialized University Support Project in July 2024. GNU, along with the participating university, Pukyong National University (PKNU), has been designated as a specialized university in the semiconductor packaging and testing fields for four years until February 2028.

To support the initiative, GNU has established the GNU-PKNU Semiconductor Specialized University Project Group, led by Kang Seog-geun, within its Industry-University Cooperation Foundation. The university is actively advancing project implementation by overhauling the main curriculum of the Department of Semiconductor Engineering at the College of IT Engineering and creating a new major in Extreme Environment Packaging Convergence, which involves eight departments, including

the Department of Semiconductor Engineering and the Department of Electronic Engineering.

Additionally, on December 19, GNU hosted a Memorandum of Understanding (MOU) signing ceremony and inaugurated the “ULTRA Semiconductor Specialized University Project Group” at the GNU Convention Center. The MOU outlines plans for the operation of the GNU-PKNU Joint and Dual Degree Program.

President Jin-hwe Kweon emphasized, “With our status as a National Advanced Strategic Industry Specialized University, GNU has become a key institution driving the revitalization of the semiconductor ecosystem in the southeastern region and enhancing the value of the region’s core industries.” He added, “The university will spare no effort in supporting the projects, including the main curriculum reorganization and the establishment of a new major in Extreme Environment Packaging Convergence.”

Professor Kang Seog-geun, the project’s general director, stated, “The field is an essential component to ensure reliable operation under extreme conditions that southeastern strategic industries such as space and aerospace, defense, shipbuilding and marine, future automobiles, and high-energy nuclear power plants must overcome.” He added, “It is our mission to cultivate professionals in these fields and lead them to regional strategic industries. I will do my utmost to ensure the success of these projects.”



12월 19일 경상국립대 컨벤션센터에서 ‘경상국립대-국립부경대 공동·복수학위제 운영 등에 관한 업무협약(MOU)’과 ‘ULTRA반도체특성화대학사업단’ 발족식이 열렸다. On December 19, the “Memorandum of Understanding (MOU) regarding the operation of the Gyeongsang National University-Pukyong National University Joint and Dual Degree Program” and the inauguration ceremony of the “ULTRA Semiconductor Specialized University Project Group” were held at the GNU Convention Center.



## 부산대학교

Pusan National University



### 부산대, 美 국무부 위탁 한국어 교육 프로그램 CLS ‘수료생’ 보강 교육「CLS Refresh 프로그램」운영

Pusan National University Operated “CLS Refresh Program” for Supplementary Education  
in US State Department-commissioned Korean Language Program ‘CLS Graduates’

부산대학교는 미국 국무부 위탁을 받아 시행 중인 한국어 교육 프로그램인 「Critical Language Scholarship (CLS) Program」의 수료생들을 위한 「CLS Refresh Program」을 2024년 10월 21일부터 12월 20일까지 두 달간 큰 관심 속에 운영했다.

부산대는 2018년부터 CLS 프로그램을 운영해 미국 대학(원) 장학생들에게 한국어 교육과 문화 체험의 기회를 제공하고 있다. 성공적인 CLS 운영을 바탕으로 2021년부터는 한국 최초로 수료생을 대상으로 한 온라인 한국어 교육 프로그램 「CLS Refresh Program」도 맡게 됐다.

이 프로그램은 앞서 CLS 과정을 수료한 학생들이 본국에서도 지속적으로 한국어 학습을 이어갈 수 있는 환경을 마련해 한국어와 한국 문화에 대한 학습 동기를 강화하고 실질적인 언어 능력 향상에 도움을 주고자 마련됐다.

CLS refresh 프로그램은 강사와 학생 간의 1:1 매칭을 통해 맞춤형 학습 환경을 온라인으로 제공한다. 학생들은 자신이 원하는 주제와 속도에 맞춘 학습이 가능해 한국어에 대한 심도 있는 이해와 몰입형 언어 학습 기회를 갖게 된다.

부산대는 지속적인 프로그램의 개선과 확장을 통해 글로벌 인재들에게 수준 높은 한국어 교육을 제공하고, 한국어와 한국 문화를 알리는 데 기여할 계획이다.

Pusan National University (PNU) successfully operated the CLS Refresh Program for graduates of the U.S. Department of State's Critical Language Scholarship (CLS) Program from October 21 to December 20, 2024, attracting significant interest.

PNU has been managing the CLS program since 2018, offering Korean language education and cultural experiences to American university students awarded the scholarship. Building on the success of the CLS, Pusan National University also took charge of the CLS Refresh Program, the first online Korean language education initiative for CLS graduates in Korea, which began in 2021.

The CLS Refresh Program was designed to provide an opportunity for students who have previously completed the CLS course to continue their studies in Korean while residing in their home countries. The program aims to enhance participants' motivation to learn the Korean language and culture, while also improving their practical language skills.

The program offers a tailored online learning environment, where instructors and students are matched one-on-one. This personalized

approach allows students to learn at their own pace and focus on topics of interest, offering an in-depth understanding of the Korean language and providing an immersive language-learning experience.

Pusan National University is committed to providing high-quality Korean language education to global talent, while continuously improving and expanding the CLS Refresh Program to further promote Korean language and culture worldwide.



### 발달장애인과 비장애인 함께하는 감동의 하모니 부산대「꿈나래 합창단」창단연주회 성료

Pusan National University's “Dream Narae Choir” Founding Concert:  
A Moving Harmony of People with and without Developmental Disabilities

일반 시민뿐만 아니라 초등학생, 청소년, 시니어, 느린학습자(경계선지능인) 등 다양한 대상들을 위한 평생교육을 실시해 온 부산대학교가 발달장애인과 학내 구성원이 함께하는 ‘꿈나래 합창단’을 창단해, 2024년 12월 14일 창단연주회 ‘행복한 동행’을 성황리에 개최했다.

지난해 1월에 창단한 꿈나래 합창단은 부산대 미래시민교육원이 발달장애인을 위한 문화예술 중심 비학위과정으로 운영하는 PNU 꿈나래대학의 재학생·수료생과 학부모, 부산대 구성원이 함께하는 단원 30명의 합창단이다.

꿈나래 합창단의 공식적인 첫 활동인 이번 창단연주회는 행복한 동행, 사랑과 감사, 삶과 투쟁, 비상의 총 5부로 진행돼 200여 명의 관객들과 호흡했다. 이날 공연은 Wonderful, Wonderful(Johnny Mathis 곡)로 활기차게 무대를 시작해 뮤지컬 레미제라블 OST, 삶이 그대를 속일지라도, 고맙소, 아름다운 나라, Permission to dance를 비롯해, 관객과 출연진이 함께 부르는 노래까지 다채로운 프로그램을 선보였으며, 퍼커션 특별 공연과 협연도 큰 박수를 받았다.

부산대 꿈나래 합창단은 차별 없이 누구나 음악적 재능을 발휘할 수 있고 장애인과 비장애인이 함께 소통하며 노래한다. 단순한 음악 공연이 아닌 장애와 비장애의 경계를 허무는 ‘다름이 아닌 함께’라는 메시지를 전달하고 있다.

Pusan National University (PNU), which has long been dedicated to providing lifelong education to diverse groups, including the general public, elementary school students, teenagers, seniors, and individuals with borderline intelligence, successfully held the inaugural concert of the Dream Narae Choir titled Happy Companionship on December 14, 2024.

The Dream Narae Choir, established in January of the previous year, comprises 30 members, including current and former students, parents of PNU Dream College participants, and members of Pusan National University. The choir is part of a non-degree program centered on culture and arts for individuals with developmental disabilities, operated by the Future Citizen Education Center at PNU.

The inaugural concert, marking the choir's first official activity, was divided into five segments: Happy Companionship, Love and Gratitude, Life and Struggle, Emergency, and Breath, and was performed before an audience of approximately 200 people. The concert opened with an energetic rendition of Wonderful, Wonderful (a Johnny Mathis song) and featured a variety of musical

selections, including the Les Misérables OST, Even If Life Deceives You, Thank You, Beautiful Country, and Permission to Dance. The concert also included songs sung in collaboration by the audience and the performers, along with a special percussion performance, which was met with enthusiastic applause.

The Pusan National University Dream Narae Choir provides a platform where individuals, regardless of ability, can showcase their musical talents, fostering communication and unity between people with and without disabilities. It is not simply a music performance, but a powerful message of inclusivity, promoting the idea of "not different, but together," and working to dismantle the boundaries between people with and without disabilities.







## 항공우주 산업 지역인재 양성 본격화 KAI와 함께한 인턴십 프로그램

**Jumpstarting Training for  
Local Talents in the Aerospace Industry,  
Internship Program with  
Korea Aerospace Industries (KAI)**

서울대학교 대학연대 지역인재양성 사업단은 2025년 1월 6일부터 2월 7일까지 KAI(한국항공우주산업)와 인턴십 프로그램을 운영했다. 지역대학생들이 항공우주 분야에서 현장 경험을 쌓아 성장하도록 돕는 데 중점을 두었다. 프로그램 참여자는 대학연대 지역인재양성 사업단의 교육과정을 이수한 부산대와 충남대 3, 4학년 재학생 중에서 선발했다. 대학연대 지역인재양성 사업단의 이다연 객원교수는 ‘지역 학생들이 현장 실무를 직접 경험하는 소중한 기회’라고 밝혔다. KAI 인턴십은 실무 경험을 한층 심화할 예정이다.

프로그램의 목표는 학생들이 항공우주 산업의 진로를 찾으며, 드론이 산업에서 차지하는 서비스 범위와 기술 적용 사례를 공유하고 각 분야에서 활용하도록 방향을 제시하는 것이다.

최종 선발된 학생들은 지난해 11월에 아세아무인항공교육원에서 드론 실무 강연에 참여했다. 드론 산업은 빠르게 변화하는 산업이고, 실무에서 다양하게 적용되므로 숙련된 역량과 적용 능력을 갖춘 인재 배출이 필요한 분야이다.

KAI 인턴십 연계 프로그램 중 공기역학 실습프로그램에서 학생들은 드론 기술을 현장에 적용하며 항공우주 진로에 이해를 높였다. 사업단은 현장 경험이 적은 학생들이 실무에 대한 적응력과 자신감을 얻도록 하였으며, 학생들은 KAI 인턴십 과정을 통해 자신의 적성과 진로를 구체적으로 설계



했다. KAI 인턴십은 지역인재들이 기술 경쟁력을 확보하고 국내 항공우주 산업발전의 새로운 동력이 될 전망이다.

대학연대 지역인재양성 사업단은 2024년 출범 이후 지역대학 과학 기술 인재들을 위해 첨단 장비 실습프로그램을 지속하여 운영해 왔다. 2025년부터는 참여학과를 확대해 교육 기회를 제공할 계획이다. 프로그램의 성과를 바탕으로 지역 기업과 협력망을 넓히며 다양한 산업에서 인재 양성을 도모하고 있다. 서울대 대학연대 지역인재양성 사업단은 수도권-지역 대학 간 협력과 지역 우수기업을 연계하여 산업협력 지역발전과 전문 인력 개발에 기여하고자 한다.

The Seoul National University (SNU) Intercollegiate Local Talent Cultivation Project Group (“Project Group”) operated an internship program in collaboration with KAI from January 6 to February 7, 2025. This program aimed to foster the growth of regional university students by raising their hands-on experience in the aerospace field. The program participants were selected from third- and fourth-year students at Pusan National University and Chungnam National University who had completed the prerequisite courses offered by the Project Group. When speaking about the internship program, Visiting Professor Dae-yeon Lee at the Project Group noted, “This is a valuable opportunity for local students to build their direct experience of on-site works.”

Beyond offering practical experience, another goal of this program was to assist participating students in finding career paths in the aerospace industry by opening their eyes to the scope of drone services and their technological applications within the industry, specifically providing insights into the utilization of drone services in each of the industry’s subfields. This focus was chosen as the drone industry is rapidly changing, requiring talents with advanced capabilities and transferrable skills that can be applied to drones’ wide-ranging applications in various fields.

The selected students participated in drone practice courses at the Asea Unmanned Aerial Vehicle Training Center in November last year. Then, in an aerodynamics practice course under a KAI internship-linked program, the students visited a project site and applied drone technology to assist the project, gaining an enhanced understanding of this aerospace career path. In this way, the Project Group enabled students with limited field experience to develop their adaptability and self-confidence, which they can apply in future on-site work. The students were further supported to discover their aptitudes and design a detailed career plan through this KAI internship program. Through its continuing delivery, the KAI internship program is expected to facilitate the technological competitiveness of local talents and become a new driving force for the advancement of the domestic aerospace industry.

Since its inception in 2024, the Project Group has operated cutting-edge equipment training programs for science and technology talents at regional universities. Starting in 2025, the Project Group plans to expand participation to other university departments, for which it will also offer educational opportunities. Furthermore, based on the accomplishments of this program, the Project Group is expanding its cooperative network with regional companies, which will support its work in nurturing talents in various industries. The Project Group aims to contribute to facilitating industry–academia cooperation, regional development, and expert development in connection with leading regional companies, in addition to cooperation between metropolitan and regional universities.





## 전남대학교

Chonnam National University



### 전남대·GIST·KENTECH, 「광주·전남 미래지역혁신 포럼」 개최

CNU, GIST, KENTECH Host  
Gwangju-Jeonnam Future  
Regional Innovation Forum

전남대학교, 광주과학기술원(GIST), 한국에너지 공과대학교(KENTECH)는 1월 8일 전남대에서 「광주·전남 미래지역혁신 포럼」을 공동 개최했다. 이번 포럼은 지방소멸 위기와 지역 상생 방안을 모색하며, 글로벌 경쟁력을 갖춘 인재 양성과 지역 특화산업 발전을 위해 3개 대학이 협력체계를 구축하는 첫 걸음으로, 150여 명이 참석한 가운데 성황리에 진행됐다. 3개 대학은 협의체 구성을 위한 업무협약을 체결하며 국가사업 공동 건의, 교육·연구·산학협력 등 지속가능한 협력을 추진하기로 합의했다. 이어 한국연구재단과 KENTECH의 주제 발표와 함께 전남대 연구부총장이 좌장을 맡은 패널토의에서 지역혁신 전략과 협력 방안을 논의했다. 정성택 전남대 총장은 “우수한 과학인재양성을

목표로 새로운 고등교육의 거버넌스를 마련하기 위해 지역과 대학이 협력하여 미래 지역 혁신의 어젠다를 제시하겠다”고 말하며 지역 내 대학의 역할이 중요함을 강조했다.

CNU, GIST, and Korea Institute of Energy Technology (KENTECH) jointly held the Gwangju-Jeonnam Future Regional Innovation Forum at CNU on January 8. The forum focused on addressing the regional extinction crisis and finding solutions for regional coexistence. The three universities established a cooperative framework to cultivate globally competitive talent and advance region-specific industries. Over 150 participants attended, highlighting the event's success.

The three universities signed a memorandum of understanding to form a working group for joint national project proposals and sustainable collaboration in education, research, and industry-university cooperation. A panel discussion followed with presentations from the Korea Research Foundation and KENTECH, moderated by the Vice President of Research at CNU, to discuss regional innovation strategies and collaboration.

President Jung Sung-taek of CNU emphasized, “In order to nurture excellent scientific talent, we will propose the future agenda for regional innovation by establishing a new governance for higher education in collaboration with local communities and universities,” highlighting the importance of the role of universities in the region.



### 전남대 제21대 정성택 총장 이임식

CNU Holds Farewell  
Ceremony for 21st President Jung

전남대학교는 1월 14일 오후 4시 대학본부 용봉홀에서 제21대 정성택 총장의 이임식을 개최했다. 이임식에는 교직원과 학생, 지역 인사 등 400여 명이 참석했으며, 정성택 총장의 4년간 성과를 돌아보는 영상 시청, 송공패 전수, 백서 헌정 등이 진행됐다.

정성택 총장은 재임 기간 동안 △재정지원사업 수혜 1위 △연구비 2,000억 원 돌파 △학생 1인당 교육비 투자 및 장학금 1위 등 전남대를 국내 최고 수준의 거점국립대로 도약시키는 데 기여했다. 또한, 교육·연구 환경 혁신과 지역사회 협력 강화에 힘쓰며, 융복합 전공 개발과 균형 잡힌 교육으로 학생들의 미래 경쟁력을 높였다.

정성택 총장은 이임사에서 “73년 전 미래가 불확실한 상황에서도 미래세대를 위한 지역민의 염원 속에 전남대가 탄생했다”며, “전남대가 변화와 위기 속에서도 교육적 책무를 실현하며 당당

히 존재하길 기대한다”고 소회를 밝혔다. 정성택 총장은 전남대 의과대학 출신으로 2021년 1월부터 2025년 1월까지 4년 동안 전남대를 이끌었다.

On January 14, CNU held the farewell ceremony for its 21st president, Jung Sung-taek, at the Yongbong Hall in the university's main building. Approximately 400 attendees, including faculty, staff, students, and local dignitaries, participated in the event featuring various events including a video review of President Jung's four-year achievements, the handing over of a commemorative plaque, and the dedication of a white paper took place.

During his term, President Jung contributed to CNU's rise to the top of national anchor universities, including achievements such as being ranked first in financial support projects, surpassing 200 billion KRW in research funding, and being first in educational investment and scholarships per student. Jung also focused on innovation in education and



research environments and strengthened community cooperation. His efforts in developing interdisciplinary majors and providing a balanced education enhanced the future competitiveness of students.

In his farewell speech, President Jung stated, “Seventy-three years ago, despite the uncertainty of the future, CNU was born from the hopes of local people for future generations. I hope that CNU will continue to exist proudly while fulfilling its educational responsibilities in times of change and crisis.” President Jung, a graduate of the CNU Medical School, led the university from January 2021 to January 2025.





## 전북대학교

Jeonbuk National University



### 양오봉 총장, 제29대 한국대학교육협의회장 선출

Yang O-bong Elected as the 29th President of the Korean Council for University Education

양오봉 총장이 한국대학교육협의회 제29대 회장으로 선출됐다. 전북대학교는 22일 웨스턴조선호텔 서울에서 전국 197개 4년제 대학 중 136개교 총장이 참석한 가운데 열린 한국대학교육협의회 정기총회에서 회원 대학 총장들의 추대를 받아 양오봉 총장이 차기 회장에 선출됐다고 밝혔다. 이에 따라 양 총장은 오는 3월 1일부터 1년 동안 임기를 수행한다. 부회장에는 이기정 한양대 총장과 임경호 국립공주대 총장이 선임됐다. 양오봉 총장은 “학령인구 감소와 대학 재정 위기 등 대학사회가 매우 어려운 상황에서 우리나라 고등교육을 대표하는 대교협 회장직을 맡게 되

어 막중한 책임감을 느낀다”고 소감을 밝혔다. 이어 “대교협 설립 목적에 따라 대학 교육의 질을 높이고 자율성을 확대하는 데 초점을 맞추겠다”며 “회원대학 총장들과의 긴밀한 소통을 통해 대학 경쟁력 강화를 위해 최선을 다하겠다”고 덧붙였다.

Yang O-bong, President of Jeonbuk National University, has been elected as the 29th President of the Korean Council for University Education(KCUE). Jeonbuk National University announced on the 22nd



that President Yang was unanimously chosen by member university presidents during the KCUE General Assembly held at the Westin Chosun Hotel Seoul. The meeting was attended by 136 presidents from 197 four-year universities across the nation. President Yang will serve a one-year term starting March 1. Lee Ki-jung, President of Hanyang University, and Lim Kyung-ho, President of Gongju National University, were appointed as Vice Presidents.

“I feel a great sense of responsibility as I take on the role of KCUE President during these challenging times for higher education, marked by a declining school-age population and financial difficulties,” President Yang said. He added, “In line with KCUE’s founding purpose, I will focus on enhancing the quality of university education and promoting institutional autonomy. I will work closely with member university presidents to strengthen the competitiveness of Korean universities.”

### 전북대, 안전한 근무환경 ‘국제 인증’

Jeonbuk National University Achieves International Certification for a Safe Working Environment

전북대학교가 구성원들이 안전하게 근무할 수 있는 환경을 갖췄다는 국제 인증인 국제표준화기구(ISO)의 안전보건경영시스템(ISO 45001:2018) 인증을 받았다. 거점국립대 가운데 최초다. 국제표준화기구(ISO)가 제정한 국제표준인 안전보건경영시스템은 사업장에서 발생할 수 있는 위험 요소를 사전에 예측하고 예방해 구성원들에게 안전한 근무 환경을 제공하는 기관에 부여된다. 전북대는 안전보건 경영방침을 토대로 매뉴얼과 절차서 19종, 지침서 32종을 수립했다. 안전보건 전담 부서 신설 및 위험성평가를 통한 유해·위험 요인 개선과 내부심사를 해 구성원의 안전 의식을 높이는 등 체계적인 안전관리 기반을 구축했다. 양오봉 총장은 “이번 인증을 통해 교내 안전보건 체계를 국제 기준에 부합하게 고도화하고, 지속적인 안전보건경영 활동을 통하여 안전문화 확산을 선도해 나가겠다”라고 말했다.

Jeonbuk National University (JBNU) has received the ISO 45001:2018 certification for Occupational Health and Safety Management Systems, an international standard established by the International Organization for Standardization (ISO). JBNU is the first among flagship national universities in Korea to achieve this recognition. ISO 45001:2018 is awarded to organizations that proactively identify and mitigate potential risks in the workplace, ensuring a safe working environment for their members. It represents a globally recognized standard for occupational health and safety management. To achieve this certification, JBNU developed a comprehensive framework, including 19 manuals and procedures, as well as 32 guidelines

based on its occupational health and safety policy. The university established a dedicated occupational health and safety department, conducted risk assessments to improve hazardous conditions, and implemented internal audits to enhance safety awareness among its members. This systematic approach has laid a solid foundation for effective safety management. President Yang O-bong stated, “With this certification, we will elevate JBNU’s occupational health and safety system to meet international standards. We are committed to fostering a culture of safety and leading efforts to expand safety awareness through continuous health and safety management activities.”





## 제주대학교 Jeju National University



### 제주대, ‘4·3 동백정원 표지석 제막식’ 개최 4·3의 아픔을 기억하고 치유하는 교육과 소통의 공간 조성

**JNU, ‘4·3 Donbaek Jeongwon Signpost Opening Ceremony’  
Creating education & communication space to remember and heal the pain of April 3**

제주대학교는 12월 17일 대학 내 4·3 동백정원에서 ‘4·3 동백정원 표지석 제막식’을 개최했다. 이번 행사는 제주 4·3의 아픔과 교훈을 기억하고, 이를 미래 세대와 지역사회에 전승하기 위한 취지로 마련됐다. 이번엔 조성된 4·3 동백정원은 대학 내 체육관 북쪽 잔디밭에 위치하며, 43그루의 동백나무와 장미꽃밭으로 조성됐다. 정원은 4·3의 아픔을 기리면서도 치유와 희망을 상징하는 장소로서, 제주대 캠퍼스 내 새로운 명소로 자리 잡을 전망이다. 김일환 총장은 제막식에서 “4·3 동백정원이 단순히 아름다운 정원이 아니라, 4·3의 역사를 기억하고 이를 통해 화합과 평화의 미래를 열어가는 교육과 치유의 장이 되길 바란다”고 밝혔다.

제막식에는 김일환 총장을 비롯해 제주 4·3 평화재단 김종민 이사장, 학무위원, 총학생회장, 공직협회장, 대학노조 지부장, 4·3융합전공 주임교수 등 주요 관계자들이 참석해 자리를 빛내었다. 한편 제주대는 2023학년도 2학기부터 4·3의 역사적 의미와 사회적 교훈을 학문적으로 연구하고 교육하기 위해 4·3융합전공을 일반대학원 과정으로 신설한 바 있다. 이 과정은 교육학, 문학, 사학, 사회학 등 다양한 학문 분야의 학제 간 연구를 통해 4·3의 교훈을 미래 세대에 전달하고 지역사회의 역사적 자산을 체계적으로 보존하는 데 기여하고 있다.

Jeju National University (JNU), led by President Kim Eel-hwan, held the ‘4·3 Dongbaek Jeongwon Signpost Opening Ceremony’ at the 4·3 Camellia Garden on December 17. The ceremony aimed to remember the pain and lessons of the Jeju 4·3 Incident, with the goal of passing them on to future generations and the local community.

The newly created 4·3 Camellia Garden is located in the northern field near the JNU gymnasium. The garden, which consists of 43 camellia trees and roses, is expected to become a new attraction at JNU, symbolizing healing and hope while honoring the pain of April 3. In his congratulatory speech, JNU President Kim Eel-hwan stated, "The 4·3 Camellia Garden is not just a beautiful garden but also an educational and healing place that remembers the history of April 3. Additionally, the garden is expected to open a future of harmony and peace."

Major officials attended the event, including JNU President Kim Eel-hwan, Kim Jong-min, Chairperson of the Jeju 4·3 Peace Foundation, JNU student council members, the president of the JNU student council, the president of the public service association, the president of the



university union, and professors from the April 3 convergence major.

JNU's Graduate School has been offering the 4·3 Convergence Major Program since the second semester of the 2023 academic year. The

program is designed to study and educate the historical significance and social lessons of the 4·3 Incident. It involves departments such as Korean Language and Literature, History, the General Social Education Major in the Depart-

ment of Social Education, Sociology, and Political Science and Diplomacy, all contributing to systematically preserving the community's historical assets.

### 제주 특산물 경쟁력 강화... 제주국제동물연구센터, 천연살충제 개발 ‘박차’ 제주국제동물연구센터, 유럽연합 ‘Horizon Europe’ 사업 선정, 75억 원 확보

**Jeju Principal Products Strengthen Competitiveness:  
JNU Jeju International Animal Research Center Develops Natural Pesticides  
JNU Jeju International Animal Research Center Secures KRW 7.5 billion from ‘Horizon Europe’ Project.**

제주대학교 제주국제동물연구센터(센터장 민태선 교수)가 유럽연합(EU)의 지원을 받아 제주 특산물을 활용한 천연살충제 개발에 나서 주목된다. 특히 이는 국내 농림 분야 최초의 유럽연합 ‘Horizon Europe’ 사업 선정이라는 점에서 제주대의 우수한 연구 능력이 국제적으로 입증받고 있는 것으로 나타났다.

이번 사업은 유럽연합의 대규모 연구 혁신 프로그램인 ‘Horizon Europe’의 지원을 통해 진행된다. 센터는 유럽 9개국 24개 기관과 컨소시엄을 구성해 제주 특산물과 아열대 작물을 기반으로 한 친환경 살충제 개발에 박차를 가할 계획이다. 이번 프로젝트의 주요 목표는 기후변화로 인해 전 세계적으로 확산되고 있는 ‘가을탈곡해충’ 문제 해결이다. 해충으로 인한 농작물 피해를 최소화하고, 지속 가능한 농업 발전에 기여할 것으로 기대된다.

이와 함께 센터는 제주 특산물의 우수한 성분과 자체 개발한 나노제형 기술을 융합하여 효과적이고 안전한 천연살충제를 개발할 계획이다. 나노기술을 통해 살충 성분을 미세 입자화해 해충에 대한 효과를 극대화하고, 환경 오염을 최소화할 수 있을 것으로 기대된다.

The JNU Jeju International Animal Research Center, led by Director Prof. Min Tae-sun, has developed natural pesticides utilizing Jeju spe-

cialties with support from the European Union (EU). This achievement highlights JNU's internationally recognized research capabilities and marks the first participation of a Korean institution in the agriculture and forestry sector of the EU's prestigious "Horizon Europe" program. Supported by Horizon Europe, a large-scale research and innovation program of the European Union, the center plans to collaborate with a consortium of 24 institutions across nine European countries. This partnership will accelerate the development of eco-friendly pesticides derived from Jeju specialties and subtropical crops. The primary goal of the project is to address

the global issue of Fall Armyworm (FAW), a pest that has been spreading due to climate change. The natural pesticides being developed are expected to minimize crop damage caused by pests and contribute to sustainable agricultural practices worldwide. Additionally, the center will integrate Jeju's unique bio-resources with its proprietary nano-decomposition technology to create effective and safe natural pesticides. This nanotechnology allows for the fine-particulation of insecticidal components, thereby maximizing their efficacy against pests while minimizing environmental impact.





## 대한민국 국가거점 국립대학교

# Information to Korea National University 10



### 충북대학교 Chungbuk National University

총장 고창섭 President Koh Chang-seop

충청북도 청주시 서원구 충대로 1

Chungdae-ro 1, Seowon-Gu, Cheongju, Chungbuk 28644, Korea

- 1951년 초급농과대학으로 시작, 2018년 신수도권 중심대학으로 도약 원년
- 2014~2018 학생만족도 1위(NCSI 조사), 세종국가정책대학원 설립 운영
- 모두의 더 나은 미래가 시작되는 충북대학교

- Beginning as a junior agriculture college in 1951, CBNU has leapt to its current status as a major university in the new capital area
- Standing as the No. 1 university in Student Satisfaction (NCSI Survey), from 2014 to 2018, CBNU has established and ran the Sejong Graduate School of National Policy
- Great Challenge for our future



### 전북대학교 Jeonbuk National University

총장 양오봉 President Yang O-Bong

전라북도 전주시 덕진구 백제대로 567

567 Baekje-daero, deokjin-gu, Jeonju-si, Jeollabuk-do 54896 Korea

- 1947년 인가된 도립 이리농과대학과 전주 명륜대학, 군산대학관을 모태로 개교
- 혁신교육 플랫폼 구축으로 창의인재 양성
- 2019, 2020, 2021, 2022, 2023, 2024년 학생 서비스 만족도 1위

- Founded as Iri Provincial College of Agriculture (1947), consolidated with Myeongnyun College (Jeonju) and Gunsan College (1952)
- Creative talents cultivated by innovative education platform
- Selected as the best university for student service satisfaction by KS-SQI(2019, 2020, 2021, 2022, 2023, 2024)



### 전남대학교 Chonnam National University

총장직무대리 김병인 Acting President Kim, Byoung-In

광주광역시 북구 용봉로 77

77, Yongbong-ro, Buk-gu, Gwangju, 61186, Korea

- 1952년 도민 고등교육 열망으로 설립, 호남 제일의 거점국립대학교로 성장
- 자유와 평화 민주 인권 수호, 한국 민주주의 발전 주도
- 4차 산업시대의 창의적 융합인재 양성

- Since its foundation in 1952 upon the desire of the local citizens for higher education, CNU has become the top flagship national university in southwestern region of Korea
- CNU has led the development of Korean democracy, safeguarding the nation's freedom, peace, democracy, and human rights
- Fostering creative convergence talents in the 4th industrial era



### 서울대학교 Seoul National University

총장 유홍림 President Honglim Ryu

서울특별시 관악구 관악로 1

1 Gwanak-ro, Gwanak-gu, Seoul 08826 Korea

- 1946년 9개 단과대학과 1개 대학원을 갖춘 국내 최초의 종합 국립대학교로 출범
- 1975년 관악캠퍼스 설립으로 캠퍼스 종합화 달성
- 교육과 연구를 통해 대한민국 경제발전과 민주화를 선도

- Established as the first national university with 9 Colleges and 1 Graduate School
- Centralized dispersed campuses in Gwanak
- Played central role in economic development and democratization of Korea



### 충남대학교 Chungnam National University

총장 김정겸 President Kim Jeong-Kyoun

대전광역시 유성구 대학로 99

99 Daehak-ro, Yuseong-gu, Daejeon 34134, Korea

- 1952년 도민의 일두일미(一斗一米) 운동으로 설립, 대덕연구단지에 위치
- 지역과 함께 세계로 도약하는 대한민국 대표대학으로 성장 목표
- 2020년 세종충남대학교병원 건립, 세종특별자치시에 캠퍼스 설립

- Established through the rice donation campaign by every resident in 1952 in Daedeok Science Town
- The goal is to be the leading university of Korea spreading toward the world together with the residents
- Sejong Chungnam National University Hospital construction completed in 2020. The campus will be constructed in Sejong Special Self-Governing City



### 제주대학교 Jeju National University

총장 김일환 President Kim, Eel-hwan

제주특별자치도 제주시 제주대학로 102

Jeju National University, 102 Jejudaehak-ro, Jeju-si,

Jeju Special Self-Governing Province, 63243, Korea

- 1952년 도립 초급대학으로 시작, 도립 제주대학 승격 후 국립대학 이관
- 2008년 제주교육대학교 통합, 국제자유도시에 걸맞은 국제 교육기관 발돋움
- 경쟁력 있는 지식창출로 국가발전 선도

- In 1952, Jeju Provincial Junior College was founded. It became the four-year Jeju Provincial College in 1955 and designated as a National University in 1962
- Merged with the Jeju National University of Education in 2008. Become a world-class university alongside Jeju, a free international city
- Leading national development with competitive knowledge creation



### 강원대학교 Kangwon National University

총장 정재연 President Jeong Jae-Yeon

강원도 춘천시 강원대학길 1

1 Kangwondaehak-gil, Chuncheon-si, Gangwon-do, 24341 Korea

- 1947년 춘천농업대학 출범, '실사구시(實事求是)'의 건학 이념
- 춘천-삼척-도계 3곳의 멀티캠퍼스 체제 구축
- 거점국립대 취업률 1위(2021년 고등교육기관 취업통계)

- Established Chuncheon Agricultural College in 1947, with the founding spirit of the quest for truth based on practical science
- Integrated three campuses in Chuncheon, Samcheok and Dogye into a multi-campus system
- Achieved No.1 employment rate among local flagship national universities(Based on 2021 Higher Education Institution Employment Statistics)



### 경북대학교 Kyungpook National University

총장 허영우 President Young-Woo Heo

대구광역시 북구 대학로 80

80 Daehak-ro, Buk-gu, Daegu, 41566, Korea

- 1946년 9월 국립대학 승격(대구사범대학, 대구의과대학, 대구농과대학)
- '진리·공자·봉사' 교시로 글로벌창의인재 '첨성인' 양성
- 2022 THE 세계대학 영향력 평가 국내 1위, 세계 13위

- Upgraded to National College in September 1946 (comprised of the Colleges of Education, Medicine, and Agriculture)
- KNU established the concept of the talented, globally creative student, or 'Cheom-seong-in', under KNU's Educational philosophy of 'Truth, Pride, Service'
- KNU ranks 13th in THE University Impact Rankings 2022



### 부산대학교 Pusan National University

총장 최재원 President Choi Jae Weon

부산광역시 금정구 부산대학로63번길 2

2, Busandaehak-ro 63beon-gil, Geumjeong-gu, Busan, 46241, Korea

- 1946년 5월 15일 국내 최초 종합 국립대학으로 출범
- 진리·자유·봉사의 건학 이념, 세계수준의 연구중심대학
- 6개 학문분야 QS평가 세계 101-200위권, 융합과 통섭형 엘리트교육

- The nation's first comprehensive national university, established on May 15th, 1946
- Guided by the university's founding values of truth-freedom-service to become a global research-oriented university
- Six departments are ranked in the top 101-200th by the QS World University Rankings. Elite education through the fusion and convergence of disciplines



### 경상국립대학교 Gyeongsang National University

총장 권진희 President Jin-Hwe Kweon

경상남도 진주시 동진로 33

33, Dongjin-ro, Jinju, Gyeongsangnam-do, 52828 Korea

- 2021년 3월 1일 경상국립대학교 출범(경상대-경남과기대 통합)
- 생명과학, 항공우주기계, 나노신소재·화학 분야 특성화 성공 대학
- '글로벌대학 사업' 선정...우주항공·방산 분야 글로벌 선도대학 GNU

- Launched Gyeongsang National University on March 1, 2021 (Integration of GNU and Gyeongnam National University of Science and Technology)
- University specializing in life sciences, aerospace engineering, nanomaterials, and chemistry
- Selected for the "Glocal University Project"...GNU, a leading global university in the aerospace and defense industry